



B1 - ATELIEROVÁ TVORBA 1
RODINNÝ DOM

ŠTUDENT:

PEDAGÓG:

AKADEMICKÝ ROK:

DÁVID KERATA

ING. ARCH. ING. ROMAN RUHIG, PHD.

2025/2026



IDENTIFIKAČNÉ ÚDAJE

NÁZOV STAVBY: RODINNÝ DOM LEVICE
UMIESTNENIE STAVBY: ULICA BOBULOVÁ, PARCELA ČÍSLO [DOPLNIŤ]
KATASTRÁLNE ÚZEMIE: LEVICE
OKRES: LEVICE
CHARAKTER STAVBY: NOVOSTAVBA

ZÁKLADNÉ ÚDAJE O STAVBE

NAVRHOVANÝ OBJEKT JE SAMOSTATNE STOJACI DVOJPODLAŽNÝ RODINNÝ DOM S PLOCHOU STRECHOU. NA PRVOM NADZEMNOM PODLAŽÍ SA NACHÁDZA SPOLOČENSKÁ ZÓNA, HOŠŤOVSKÁ IZBA A TECHNICKÉ ZÁZEMIE. NA DRUHOM NADZEMNOM PODLAŽÍ JE NAVRHNUTÁ VÝLUČNE SÚKROMNÁ ZÓNA.

URBANISTICKÉ ZAČLENENIE STAVBY DO ÚZEMIA

PARCELA SA NACHÁDZA V MESTE LEVICE, V DYNAMICKY SA ROZVÍJAJÚCEJ LOKALITE VINOHRADY. POZEMOK JE ROVINATÝ A MÁ PRAVIDELNÝ OBDĹŽNIKOVÝ TVAR. OSADENIE RODINNÉHO DOMU PLNE REŠPEKTUJE EXISTUJÚCU ULIČNÚ ČIARU A VYTVÁRA DOSTATOČNE VEĽKÚ INTÍMNU ZÓNU V ZADNEJ ČASTI ZÁHRADY. HLAVNÉ OBYTNÉ PRIESTORY A TERASY SÚ ORIENTOVANÉ NA JUH AŽ JUHOZÁPAD PRE ZABEZPEČENIE OPTIMÁLNYCH SOLÁRNYCH ZISKOV A IDEÁLNEHO PRESVETLENIA.

ARCHITEKTONICKÉ A VÝTVARNÉ RIEŠENIE

CELKOVÝ ARCHITEKTONICKÝ KONCEPT JE ZALOŽENÝ NA MODERNOM MINIMALIZME A KOMPOZÍCII DVOCH HORIZONTÁLNYCH HMOT. ICH VZÁJOMNÝM POSUNOM JE DOSIAHNUTÁ JASNÁ FUNKČNÁ DIFERENCIÁCIA PODLAŽÍ. TENTO PRÍSTUP VYTVÁRA PRIRODZENÉ PREKRYTIE VSTUPU V PARTERI A ZÁROVEŇ FORMUJE PRIESTRANNÚ TERASU NA POSCHODÍ.

VÝTVARNÝ VÝRAZ DEFINUJE DIALÓG DVOCH MATERIÁLOV. PREVAŽUJÚCE PLOCHY SÚ NAVRHNUTÉ AKO HLADKÁ BIELA OMIETKA, ČO PODPORUJE JEDNODUCHÚ GEOMETRIU DOMU. TENTO ZÁKLAD DOPLŇA PREVETRÁVANÁ FASÁDA S VERTIKÁLNYM DREVENÝM OBKLADOM. POUŽITIE DREVA ZJEMŇUJE CELKOVÝ VIZUÁLNY DOJEM, PRIČOM PREVETRÁVANÁ VRSTVA ZÁROVEŇ ZVYŠUJE TECHNICKÚ KVALITU OBVODOVÉHO PLÁŠŤA.

VÝRAZNÝM PRVKOM SÚ VEĽKOFORMÁTOVÉ OKNÁ S DREVENÝMI RÁMMI V PRÍRODNOM VYHOTOVENÍ. MATERIÁLOVO KOREŠPONDUJÚ S FASÁDNYM OBKLADOM, ČÍM DODÁVAJÚ OBJEKTU KOMPOZIČNÚ CELISTVOSŤ, VĎAKA ČOMU DOM ZÍSKAVA KOMPAKTNÝ VZHĽAD MODERNEJ MESTSKEJ VILY.

DISPOZIČNÉ RIEŠENIE

DISPOZÍCIA OBJEKTU JE LOGICKY ROZDELENÁ NA DENNÚ ČASŤ NA PRVOM PODLAŽÍ A NOČNÚ ČASŤ NA DRUHOM PODLAŽÍ. HLAVNÝ VSTUP JE CHRÁNENÝ PRESAHO M STROPU A VEDIE DO ZÁDVERIA SO SAMOSTATNÝM ÚLOŽNÝM PRIESTOROM. Z CENTRÁLNEJ HALY JE PRÍSTUPNÁ TECHNICKÁ MIESTNOSŤ A HOŠŤOVSKÁ IZBA, KTORÁ JE ORIENTOVANÁ SMEROM DO ULICE. JADROM DOMU JE OTVORENÝ PRIESTOR OBÝVACEJ IZBY, JEDÁLNE A KUCHYNE S PRIAMOU VÄZBOU NA EXTERIÉROVÚ TERASU CEZ VEĽKOFORMÁTOVÉ PRESKLENIE, KTORÉ ZABEZPEČUJE PLYNULÉ PREPOJENIE SO ZÁHRADOU. NA DRUHÉ PODLAŽIE VEDIE SCHODISKO ÚSTIACE DO PRESVETLENEJ CHODBY, KTORÁ DISTRIBUUJE VSTUPY DO SÚKROMNÝCH MIESTNOSTÍ. NOČNÚ ZÓNU TVORIA DVE PROPORČNE ZHODNÉ DETSKÉ IZBY S DOSTATKOM PRIESTORU PRE ŠTÚDIUM A SPOLOČNÁ KÚPEĽŇA. SAMOSTATNÝ RODIČOVSKÝ TRAKT JE NAVRHNUTÝ AKO KOMPLEXNÝ CELOK SO SPÁLŇOU, VLASTNÝM PRIECHODNÝM ŠATNÍKOM A SÚKROMNOU KÚPEĽŇOU, ČÍM JE DOSIAHNUTÝ VYSOKÝ ŠTANDARD BÝVANIA A MAXIMÁLNE SÚKROMIE.

KONŠTRUKČNÉ RIEŠENIE

OBJEKT JE ZALOŽENÝ NA PLOŠNÝCH ZÁKLADOCH. ZVISLÝ NOSNÝ SYSTÉM STAVBY JE STENOVÝ, MUROVANÝ Z PRESNÝCH KERAMICKÝCH TVÁRNIC. VODOROVNÉ NOSNÉ KONŠTRUKCIE A VNÚTORNÉ SCHODISKO SÚ NAVRHNUTÉ AKO MONOLITICKÉ ŽELEZOBETÓNOVÉ DOSKY. ZASTREŠENIE TVORÍ PLOCHÁ JEDNOPLÁŠŤOVÁ STRECHA S KLASICKÝM PORADÍM VRSTIEV. OBVODOVÝ PLÁŠŤ JE ZATEPLENÝ KONTAKTNÝM ZATEPLOVACÍM SYSTÉMOM PRE DOSIAHNUTIE POŽADOVANÝCH TEPELNOTECHNICKÝCH PARAMETROV PRE SÚČASNÉ MODERNÉ NOVOSTAVBY.

KAPACITNÉ ÚDAJE

CELKOVÁ PLOCHA POZEMKU: 745,67m²
ZASTAVANÁ PLOCHA OBJEKTOM: 164,70m²
SPEVNENÁ PLOCHA: 117,68m²
PLOCHA ZELENÉ: 463,29m²
INDEX ZASTAVANÝCH PLÔCH: 0,22
INDEX ZELENÉ: 0,62
INDEX PODLAŽNÝCH PLÔCH: 0,47
PODLAŽNOSŤ: 2 NADZEMNÉ PODLAŽIA

01 SPRIEVODNÁ SPRÁVA

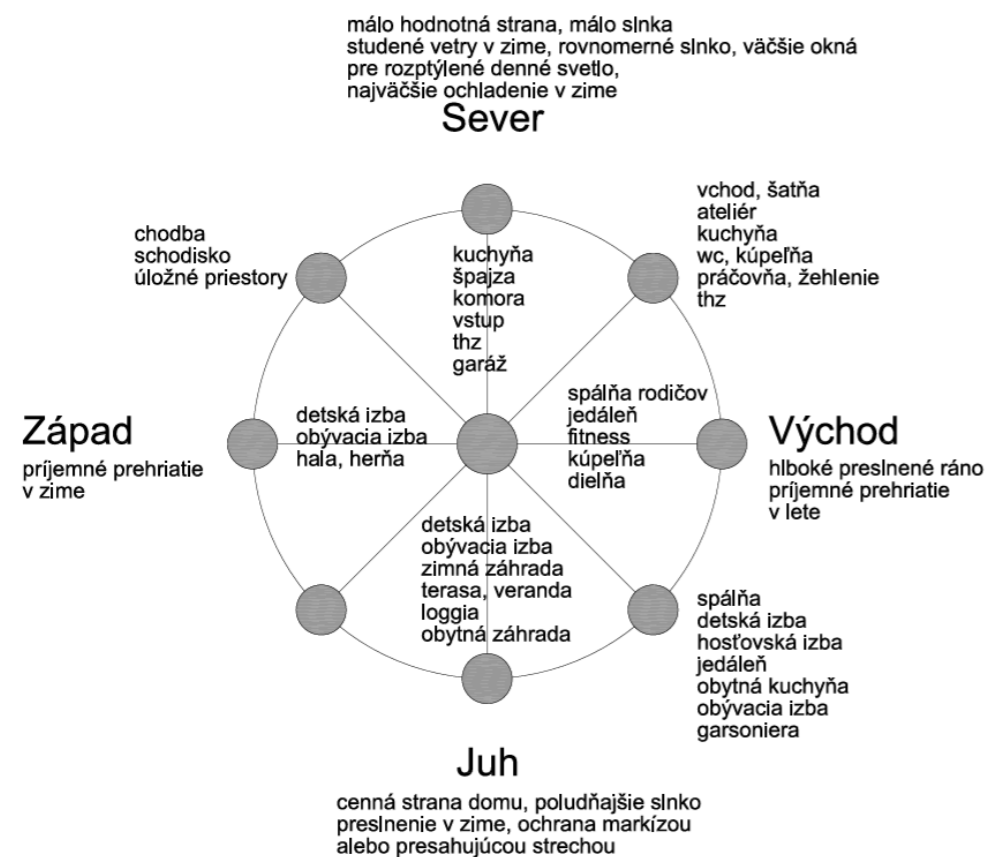
STU
S v F

KARCH
KATEDRA ARCHITEKTÚRY

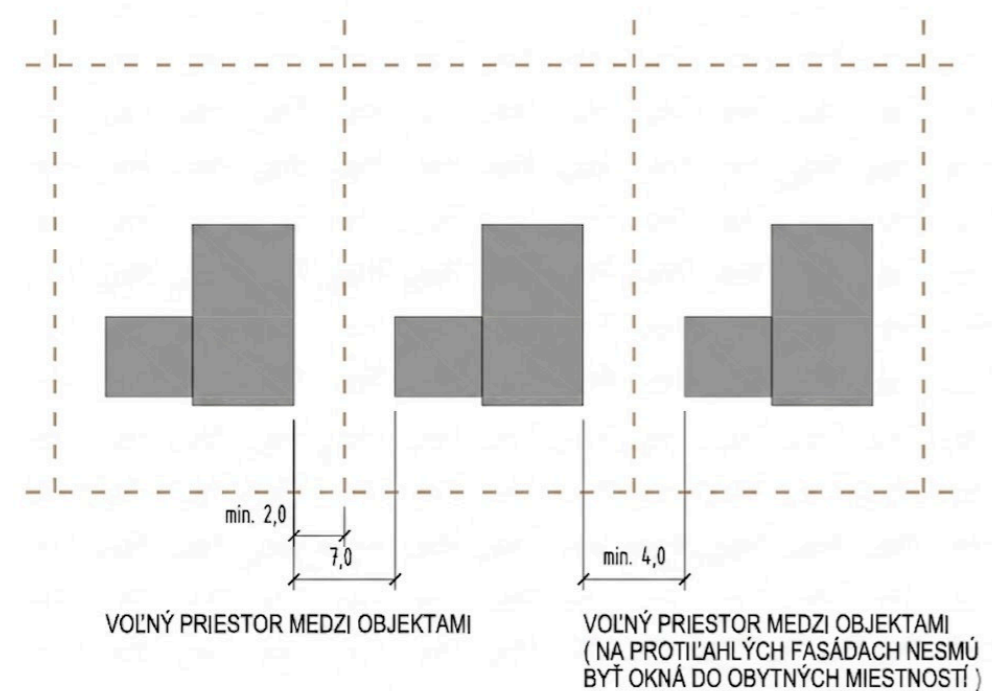
PREDMET : B - AT1
ŠTUDENT : DÁVID KERATA
PEDAGÓG : Ing. Arch. Ing. Roman Ruhig, PhD.
AKAD. ROK : 2025/2026

B-PSA/II.

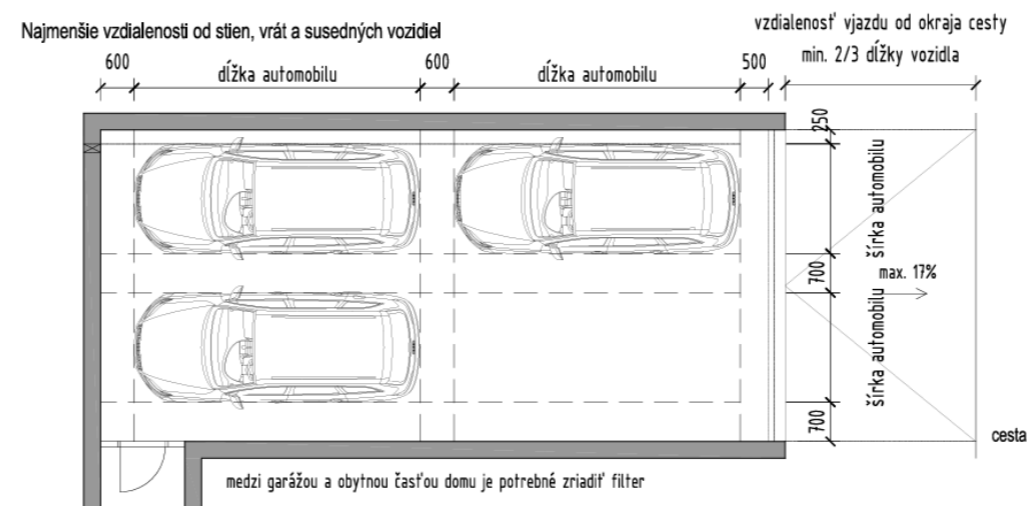
DOPORUČENÁ ORIENTÁCIA OBYTNÝCH PRIESTOROV



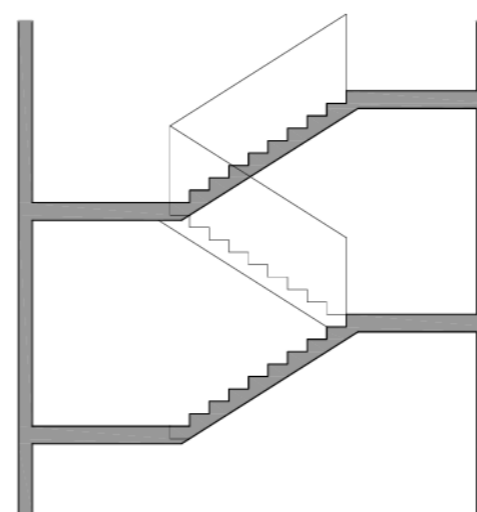
ODSTUPY STAVIEB



DOPORUČENÉ ROZMERY GARÁŽI

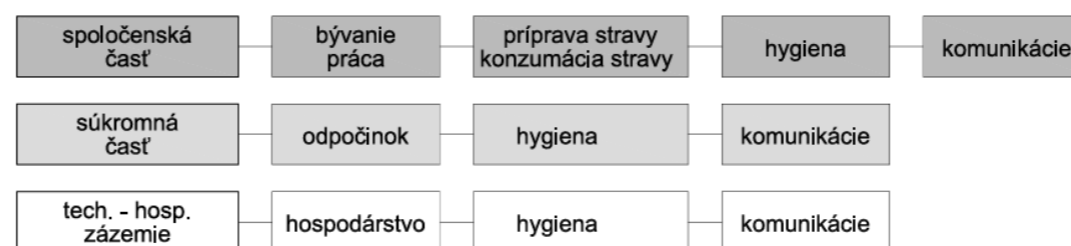


DOPORUČENÉ ROZMERY GARÁŽI



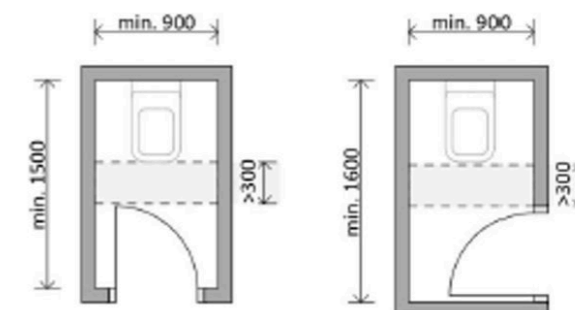
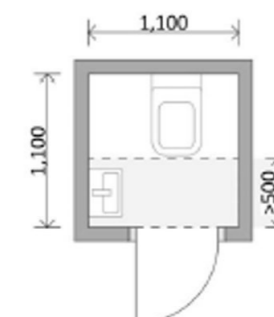
MAXIMÁLNY POČET
STUPŇOV V JEDNOM
RAMENE JE 16
MAXIMÁLNY SKLON V
RODINNOM DOME JE 33
STUPŇOV
MINIMÁLNA ŠÍRKA RAMENA
JE 900mm

FUNKČNÉ CELKY RODINNÉHO DOMU



ROZMERY MIESTNOSTÍ

OBÝVACIA IZBA SO STOLOVANÍM	20m ²
SPÁLŇA S 1 LÔŽKOM	10m ²
SPÁLŇA S 2 LÔŽKOM	14m ²
DETSKÁ IZBA PRE 1 DIEŤA	8m ²
DETSKÁ IZBA PRE 2 DETI	12m ²
KÚPEĽŇA S WC	3,8m ²
WC	1,6m ²
ŠPAJZA	1,5m ²





DOM PRI LESE, BRATISLAVA

RODINNÝ DOM SA NACHÁDZA V BRATISLAVE, V PÔVODNE ZÁHRADKÁRSKEJ OBLASTI MESTSKEJ ČASTI ZÁHORSKÁ BYSTRICA, KÚSOK OD LEŠA. OBKOLESENÝ JE ZÁHRADAMI. PARCELA MÁ OBDĹŽNIKOVÝ PÔDORYS S ROZMERMÍ PŘIBLIŽNE 38 × 21 M A CELKOVÚ PLOCHU 796 M². MÁ KLESAJÚCI CHARAKTER S VÝŠKOVÝM ROZDIELOM ČCA 8 M A ZVAŽUJE SA SMEROM OD ULICE. DOLNOU ČASŤOU PRETEKÁ BYSTRICKÝ POTOK. KRATŠOU STRANOU JE ROVNOBEŽNÁ S ULICOU. ORIENTÁCIA PARCELY SMEROM OD ULICE JE NA JUHOZÁPAD. DOM SA NACHÁDZA V JEJ HORNEJ ČASTI. Z CESTY SA JAVÍ AKO JEDNODLAŽNÝ OBJEKT, KEĎŽE SPODNÉ PODLAŽIE JE ZAPUSTENÉ DO KLESAJÚCEHO TERÉNU. V ULICI JE LEN ELEKTRICKÉ VEDENIE; INÉ INŽINIERSKE SIETE TU NIE SÚ.



RODINNÝ DOM, STUPAVA

RODINNÝ DOM OD ATELIÉRU KUBIS ARCHITEKTI JE KOMPAKTNÝ OBJEKT S USTÚPENÝM POSCHODÍM, HAPTICKOU FASÁDOU A ZELENOU STRECHOU. PRÍZEMIE TVORÍ OTVORENÁ DENNÁ ZÓNA S PREPOJENÍM NA ZÁPADNÚ TERASU, HOSTOVSKÁ IZBA A PREPOJENÁ GARÁŽ. USTÚPENÉ PODLAŽIE FUNGUJE AKO NOČNÁ ČASŤ S TROMI SPÁLŇAMI A PRIAMYM VÝHLADOM DO OKOLITEJ PRÍRODY. INTERIÉR STAVIA NA PRIRODZENOM PRESVETLENÍ A MATERIÁLOVEJ ÚPRIMNOSTI, PŘIČOM KOMBINUJE DREVO, PRIZNANÝ BETÓN, TEHLU A HLINENÉ OMIETKY. ARCHITEKTONICKÝ VÝRAZ NAPOKON DOPLŇAJÚ FAREBNE ODLÍŠENÉ KÚPEĽNE, MINIMALISTICKÉ SKRYTÉ ZÁRUBNE A ULTRATENKÉ PRACOVNÉ DOSKY.



DOM SO SAUNOU, RADOTÍN

NOVOSTAVBA RODINNÉHO DOMU V RADOTÍNE MÁ TVAR JEDNODUCHÉHO KVÁDRA SO SVETLOU TEHLOVOU FASÁDOU, PŘIČOM DENNÁ ČASŤ NA PRÍZEMÍ PLYNULE PRECHÁDZA DO ZÁHRADY. NAJVÝRAZNEJŠÍM PRVKOM NÁVRHU JE VONKAJŠIA SAUNA OBLOŽENÁ DREVOM, KTORÁ JE NETRADIČNE UMIESTNENÁ NA STRECHE GARÁŽE A PONÚKA VÝHLADY DO ĎALEKÉHO OKOLIA.

ENERGETICKÉ A TECHNICKÉ RIEŠENIE STAVBY

NAVRHOVANÝ RODINNÝ DOM JE KONCIPOVANÝ TAK, ABY SPLŇAL PRÍSNE POŽIADAVKY PRE ENERGETICKÚ TRIEDU A0, ČO ZODPOVEDÁ SÚČASNÉMU ŠTANDARDU BUDOV S TAKMER NULOVOU POTREBOU ENERGIE. VZHĽADOM NA VÄČŠIU OCHLADZOVANÚ PLOCHU OBÁLKY A ČLENITEJŠIE DISPOZIČNÉ RIEŠENIE OBJEKTU JE TENTO CIEĽ DOSIAHNUTÝ DÔSLEDNOU KOMBINÁCIOU NADŠTANDARDNEJ TEPELNEJ IZOLÁCIE A MAXIMÁLNEHO VYUŽITIA OBNOVITELNÝCH ZDROJOV ENERGIE. NÁVRH ZÁROVEŇ ZOHĽADŇUJE ORIENTÁCIU NA SVETOVÉ STRANY PRE ZABEZPEČENIE PRIRODZENÝCH SOLÁRNYCH ZISKOV.

PRE ZABEZPEČENIE ZDRAVEJ VNÚTORNEJ MIKROKLÍMY A SÚČASNÉ ZNÍŽENIE TEPELNÝCH STRÁT VETRANÍM JE DO NÁVRHU ZAKOMPOVANÝ SYSTÉM CENTRÁLNEHO RIADENÉHO VETRANIA S REKUPERÁCIOU TEPLA. TENTO MODERNÝ SYSTÉM KONTINUÁLNE VYMIENĀ OPO TREBOVANÝ VZDUCH ZA ČERSTVÝ, PRIČOM VYUŽÍVA TEPLU Z ODPADOVÉHO VZDUCHU NA PREDOHREV TOHO PRIVÁDZANÉHO. VĎAKA TOMU JE V DOME NEUSTÁLE ČERSTVÝ VZDUCH BEZ POTREBY MANUÁLNEHO OTVÁRANIA OKIEN V ZIMNÝCH MESIACOCH.

ZÁKLADOM ÚSPEŠNÉHO ENERGETICKÉHO KONCEPTU JE VYSOKO KVALITNÁ OBÁLKA BUDOVY. VŠETKY OCHLADZOVANÉ KONŠTRUKCIE SÚ NAVRHNUTÉ S DOSTATOČNOU HRÚBKOU TEPELNEJ IZOLÁCIE, KTORÁ MINIMALIZUJE NEŽIADUCE TEPELNÉ STRATY. OBVODOVÝ PLÁŠŤ JE OPATRENÝ KONTAKTNÝM ZATEPLOVACÍM SYSTÉMOM. ROVNAKÝ DÔRAZ BOL KLADENÝ NA ZATEPLENIE ZÁKLADOVEJ DOSKY A PLOCHEJ STRECHY, PRIČOM VŠETKY STYKY KONŠTRUKCIÍ SÚ RIEŠENÉ S MAXIMÁLNYM OHLADOM NA ELIMINÁCIU TEPELNÝCH MOSTOV V KRITICKÝCH DETAILOCH.

NA DOSIAHNUTIE POŽADOVANEJ ENERGETICKEJ BILANCIE A ZVÝŠENIE ENERGETICKEJ SEBESTAČNOSTI OBJEKTU JE NA PLOCHEJ STRECHE NAVRHNUTÝ SYSTÉM FOTOVOLTAICKÝCH PANELOV. VYROBENÁ ELEKTRICKÁ ENERGIA JE PRIMÁRNE URČENÁ PRE VLASTNÚ SPOTREBU DOMU, ČÍM SA VÝRAZNE ZNÍŽUJÚ NÁROKY NA ODBER ELEKTRINY Z VEREJNEJ SIETE. TENTO SYSTÉM EFEKTÍVNE POKRÝVA PREVÁDZKU TEPELNÉHO ČERPADLA, REKUPERÁCIE AJ OSTATNÝCH DOMÁCICH SPOTREBIČOV, ČO Z DOMU ROBÍ VYSOKO EFEKTÍVNU A EKOLOGICKÚ STAVBU.

NEODDELITELNOU SÚČASŤOU TEPELNEJ OCHRANY BUDOVY SÚ VÝPLNE OTVOROV. V PROJEKTE SÚ NAVRHNUTÉ KVALITNÉ DREVENÉ OKENNÉ RÁMY S IZOLAČNÝM TROJSKLOM. TIETO VEĽKOFORMÁTOVÉ PRESKLENIA NÁSOBIA PASÍVNE SOLÁRNE ZISKY V ZIMNOM OBDOBÍ, ČÍM PRIRODZENE ZNÍŽUJÚ NÁROKY NA VYKUROVANIE. NAOPAK, PRE OCHRANU PRED LETNÝM PREHRIEVANÍM INTERIÉRU JE NAVRHNUTÁ INTEGROVANÁ EXTERIÉROVÁ TIENIACA TECHNIKA V PODOBE HLINÍKOVÝCH ŽALÚZIÍ. TIETO SÚ ELEGANTNE SKRYTÉ V PODOMIETKOVÝCH KASTLÍKOCH, TAKŽE NENARÚŠAJÚ ČISTÝ ARCHITEKTONICKÝ VÝRAZ FASÁDY.

Z HĽADISKA TECHNICKÉHO ZABEZPEČENIA BUDOVY JE AKO HLAVNÝ ZDROJ TEPLA PRE VYKUROVANIE A PRÍPRAVU TEPLEJ ÚŽITKOVEJ VODY ZVOLENÉ VYSOKOÚČINNÉ TEPELNÉ ČERPADLO TYPU VZDUCH-VODA. TENTO EKOLOGICKÝ ZDROJ TEPLA JE NAPOJENÝ NA SYSTÉM NÍZKOTEPLNÉHO PODLAHOVÉHO VYKUROVANIA, KTORÉ JE ROZVEDENÉ V CELOM OBJEKTE. TOTO RIEŠENIE ZABEZPEČUJE NIELEN ROVNOMERNÉ ROZLOŽENIE TEPLoty V MIESTNOSTIACH, ALE ZÁROVEŇ POSKYTUJE UŽÍVATEĽOM VYSOKÝ TEPELNÝ KOMFORT BEZ VIDITEĽNÝCH VYKUROVACÍCH TELIES V INTERIÉRI.



SILNÉ STRÁNKY

RIEŠENÝ POZEMOK SA NACHÁDZA V MESTSKEJ ČASTI VINOHRADY V LEVICIACH, PRIČOM NÁVRH REAGUJE NA MIERNE SVAŽITÝ TERÉN A NAPLNO VYUŽÍVA POTENCIÁL JUHOZÁPADNEJ ORIENTÁCIE.

HLAVNÝ ARCHITEKTONICKÝ KONCEPT VYCHÁDZA Z DYNAMICKÉHO PRIENIKU DVOCH POSUNUTÝCH KVÁDROV, PRIČOM MINIMALIZMUS BIELEJ FASÁDY S PLOCHOU STRECHOU EFEKTNE KONTRASTUJE S PRÍRODNÝM DREVENÝM OBKLADOM GARÁŽE.

STRATEGICKÁ POLOHA V RÁMCI ŠTVRTE VINOHRADY POSKYTUJE OBYVATEĽOM OKAMŽITÝ PRÍSTUP K ŠIROKEJ OBČIANSKEJ VYBAVENOSTI A OBCHODNÝM PREVÁDZKAM BEZ NUTNOSTI CESTOVANIA DO CENTRA LEVÍC.

VÝBORNÉ NAPOJENIE LOKALITY NA HLAVNÉ KOMUNIKAČNÉ ŤAHY A BLÍZKOSŤ ZASTÁVOK MESTSKEJ HROMADNEJ DOPRAVY ZABEZPEČUJÚ BEZPROBLÉMOVÉ A RÝCHLE KAŽDODENNÉ DOCHÁDZANIE.

S

SLABÉ STRÁNKY

VZHLADOM NA ABSENCIU VZRASTLEJ ZELENE V NOVOVZNIKAJÚCEJ ŠTVRTI JE OBJEKT DOČASNE VYSTAVENÝ ZVÝŠENEJ PRAŠNOSTI, PRIČOM CHÝBAJÚCE PRIRODZENÉ TIENENIE V EXTERIÉRI ZVYŠUJE NÁROKY NA CHLADENIE BUDOVY POČAS LETNÝCH HORÚČAV.

EXISTUJÚCA ZÁSTAVBA V OKOLÍ, KTORÁ JE TVORENÁ PŘEVAŽNE MODERNOU ARCHITEKTÚROU RODINNÝCH DOMOV, URČUJE SÚČASNÝ VIZUÁLNY SMER ŠTVRTE A ZÁROVEŇ KLADIE NÁROKY NA CITLIVÉ OSADENIE NOVEJ HMOTY DO KONTEXTU ULICE.

KOMBINÁCIA DVOCH HORIZONTÁLNYCH HMOT SI VYŽADUJE ZVÝŠENÚ POZORNOSŤ PRI RIEŠENÍ KONTAKTNÝCH DETAILOV, ABY SA PREDIŠLO VZNIKU TEPELNÝCH MOSTOV A ZABEZPEČILA SA DOKONALÁ KONTINUITA HYDROIZOLAČNEJ VRSTVY.

CHÝBAJÚCA PŘEPOJENOSŤ CYKLISTICKEJ INFRAŠTRUKTÚRY V TEJTO ČASTI LEVÍC OBMEDZUJE MOŽNOSŤ BEZPEČNEJ A EKOLOGICKEJ DOPRAVY DO CENTRA MESTA, ČO PODPORUJE PŘETRŤVAJÚCU ZÁVISLOSŤ OBYVATEĽOV ŠTVRTE VINOHRADY NA INDIVIDUÁLNEJ AUTOMOBILOVEJ DOPRAVE.

W

PRÍLEŽITOSTI

VĎAKA SVAHOVITÉMU CHARAKTERU LOKALITY VINOHRADY A NAVRHNUTEJ PLOCHEJ STRECHE JE MOŽNÉ ZAKOMPOŇOVAŤ DO DOMU VEĽKOFORMÁTOVÉ PRESKLENIA A POCHÔDZNU STREŠNÚ TERASU. TÝM SA MAXIMALIZUJE VIZUÁLNE PŘEPOJENIE SPOLOČENSKEJ ZÓNY S OKOLITOU KRAJINOU A DOM ZÍSKA ATRAKTÍVNY VONKAJŠÍ PŘIESTOR NAVYŠE.

PŘIETOMNOSŤ HOŠŤOVSKÉJ IZBY NA PŘIETEMÍ (1. NP) PONÚKA SKVELÚ PŘIESTOROVÚ FLEXIBILITU. TENTO PŘIESTOR SA DÁ V BUDÚCNOSTI JEDNODUCHO ADAPTOVAŤ NA REPREZENTATÍVNU PRACOVŇU, ATELIER ALEBO DOKONCA BEZBARIÉROVÚ IZBU PŘE STARŠÍCH ČLENOV RODINY, ČO VÝRAZNE PŘEDĽŽI FUNKČNÚ VYUŽITELNOSŤ DOMU.

KOMPAKTNÁ DVOJPODLAŽNÁ HMOTA A PLOCHÁ STRECHA VYTVÁRAJÚ IDEÁLNU PLATFORMU PŘE MODERNÉ TECHNOLOGIE. STRECHA POSKYTUJE NENÁPADNÝ PŘIESTOR PŘE FOTOVOLTIČNÉ PANEĽY ALEBO REALIZÁCIU ZELENEJ STRECHY, KTORÁ ZABRÁNI LETNÉMU PŘEHRIEVANIU A ZLEPŠÍ HOSPODÁRENIE S DAŽĎOVOU VODOU NA POZEMKU.

NOVOSTAVBA MÁ PŘIETEŽITOSŤ MODERNE NADVIAZAŤ NA VINOHRADNÍCKU HISTÓRIU ULICE BOBUĽOVÁ. POUŽITIE PŘIRODNÝCH MATERIÁLOV NA FASÁDE (DREVO, KAMEŇ, LÍCOVÁ TEHLA) A DOPLNENIE ARCHITEKTÚRY O MODERNÉ PŘEGOLY ČI TREÁŽE PŘE POPÍNAVÚ ZELEŇ (VINIČ) POMÔŽE DOMU CITLIVO A PŘIRODZENE SPLYNÚŤ SO SVOJÍM OKOLÍM.

O

HROZBY

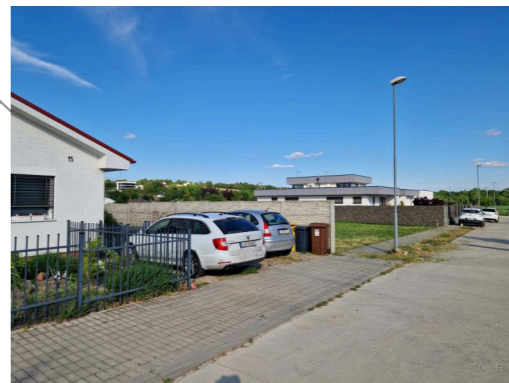
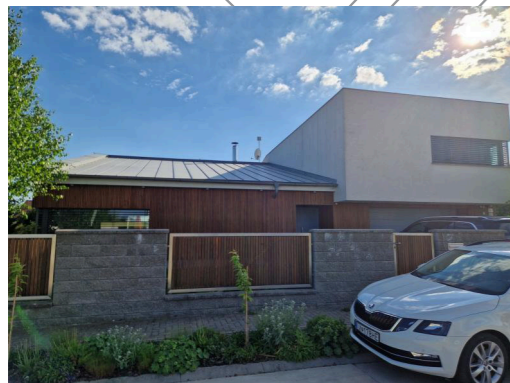
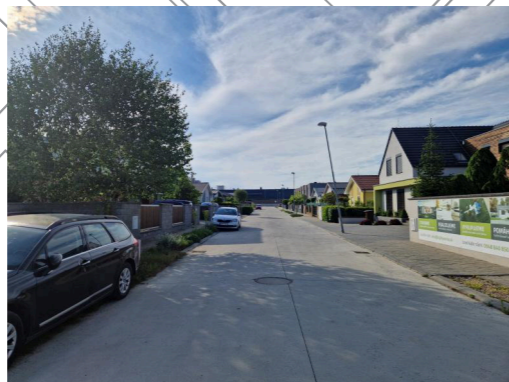
NOVOSTAVBA MÁ PŘIETEŽITOSŤ MODERNE NADVIAZAŤ NA VINOHRADNÍCKU HISTÓRIU ULICE BOBUĽOVÁ. POUŽITIE PŘIRODNÝCH MATERIÁLOV NA FASÁDE (DREVO, KAMEŇ, LÍCOVÁ TEHLA) A DOPLNENIE ARCHITEKTÚRY O MODERNÉ PŘEGOLY ČI TREÁŽE PŘE POPÍNAVÚ ZELEŇ (VINIČ) POMÔŽE DOMU CITLIVO A PŘIRODZENE SPLYNÚŤ SO SVOJÍM OKOLÍM.

OTVORENIE FASÁDY V KOMBINÁCIU SO SVAHOVITÝM TERÉNOM MÔŽE ODHALIŤ DENNÚ ZÓNU CUDZÍM POHĽADOM. AK SA ZANEDBÁ STRATEGICKÉ OSADENIE DOMU A VIZUÁLNE BARIÉRY Z OKOLIA, HROZÍ NARUŠENIE SÚKROMIA OBYVATEĽOV.

PLOCHÁ STRECHA JE TECHNOLOGICKY NÁCHYLNEJŠIA NA ZADRŽIAVANIE ZRÁŽOK A NÁSLEDNÉ ZATEKANIE. ZLE NAVRHNUTÝ DETAIL HYDROIZOLÁCIE ALEBO NEDOSTATOČNÉ SPÁDOVANIE MÔŽU SPÔSOBIŤ TRVALÉ POŠKODENIA STAVBY.

TYPICKÝ TERÉN LOKALITY VINOHRADY MÔŽE PŘINIESŤ KOMPLIKOVANÉ ZÁKLADOVÉ POMERY. NUTNOSŤ OPORNÝCH MÚROV, TERÉNNÝCH ÚPRAV A ŠPECIÁLNEHO ZAKLADANIA DOKÁŽE STAVBU TECHNOLOGICKY SŤAŽIŤ A FINANČNE PŘEDRAŽIŤ.

T





PLATNÉ REGULATÍVY

PRÍPUSTNÉ UMIESTNIŤ:

- RODINNÝ DOM: MAXIMÁLNE S DVOIMI BYTMI.
- PRÍSLUŠENSTVO: GARÁŽ, PRÍSTREŠOK PRE AUTO, ALTÁNOK ALEBO ZÁHRADNÝ DOMČEK.
- INFRAŠTRUKTÚRA: PRÍPOJKY NA INŽINIERSKE SIETE, ŠACHTY A DOMOVÁ ČISTIČKA ODPADOVÝCH VÔD (AK NIE JE VEREJNÁ KANALIZÁCIA).

VÝNIMOČNE PRÍSTUPNÉ UMIESTNIŤ:

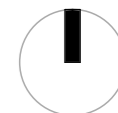
- PODNIKANIE: MALÝ OBCHOD ALEBO SLUŽBY (NAPR. KADERNÍCTVO, KANCELÁRIA), AK NEROBIA HLUK, PRACH A NERUŠIA SUSEDOV.
- ZVIERATÁ: DROBNÝ CHOV PRE VLASTNÚ POTREBU (NIE VEĽKOCHOV).

NEPRÍPUSTNÉ UMIESTNIŤ:

- VÝROBA: TOVÁRNE, HLUČNÉ DIELNE ALEBO VEĽKÉ SKLADY.
- RIZIKOVÉ STAVBY: ČERPACIE STANICE ALEBO ČOKOLVEK, ČO ZNEČIŠŤUJE PROSTREDIE.

LEGENDA

-  RIEŠENÉ ÚZEMIE
-  RODINNÉ DOMY - 1 NADZEMNÉ PODLAŽIE
-  RODINNÉ DOMY - 2 NADZEMNÉ PODLAŽIA
-  BYTOVÉ DOMY - 8 NADZEMNÝCH PODLAŽÍ
-  OBČIANSKA VYBAVENOSŤ
-  VIDIECKE DOMY



07 SÚLAD S ÚZEMNÝM PLÁNOM M 1:3000

STU
SvF

KARCH
KATEDRA ARCHITEKTÚRY

PREDMET : B - AT1
 ŠTUDENT : DÁVID KERATA
 PEDAGÓG : Ing. Arch. Ing. Roman Ruhig, PhD.
 AKAD. ROK : 2025/2026

B-PSA/II.



LEGENDA

- HLAVNÝ DOPRAVNÝ ŤAH
- VEDĽAJŠÍ DOPRAVNÝ ŤAH
- LOKÁLNY DOPRAVNÝ ŤAH
- HRANICA RIEŠENÉHO ÚZEMIA
- RIEŠENÉ ÚZEMIE
- ZHODA
- LOKÁLNE DOMINANTY
- 1 NÁKUPNÉ CENTRUM
- 2 SKATE PARK
- 3 ZÁKLADNÁ ŠKOLA



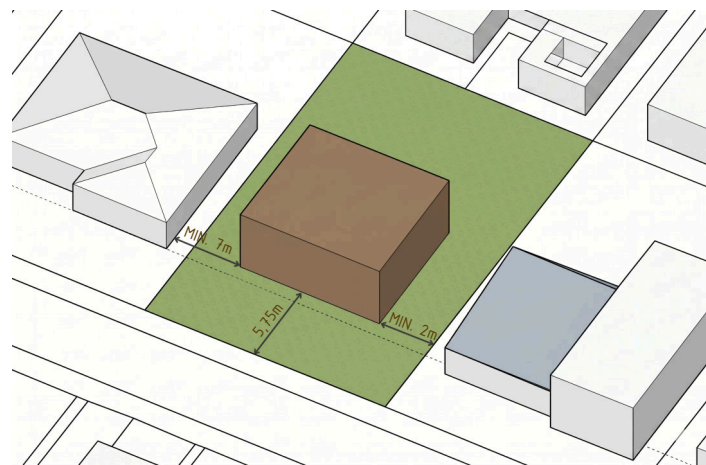
08 ŠIRŠIE VZŤAHY M 1:3000

STU
SvF

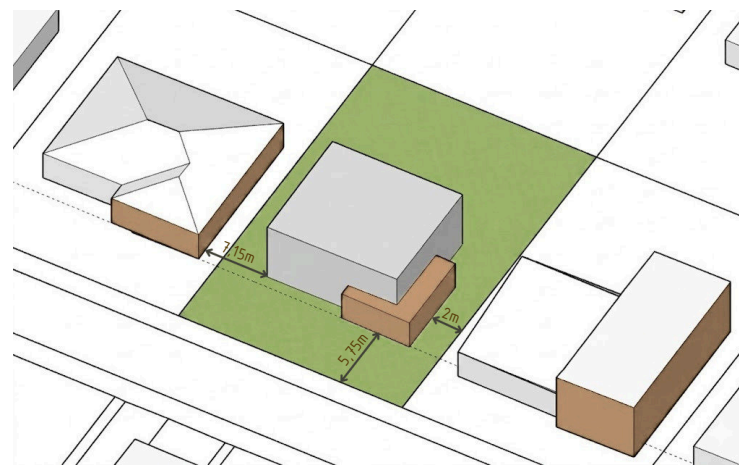
KARCH
KATEDRA ARCHITEKTÚRY

PREDMET : B - AT1
 ŠTUDENT : DÁVID KERATA
 PEDAGÓG : Ing. Arch. Ing. Roman Ruhig, PhD.
 AKAD. ROK : 2025/2026

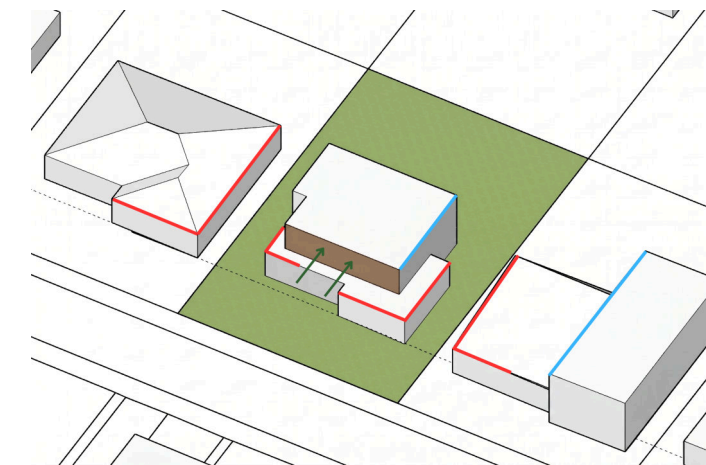
B-PSA/II.



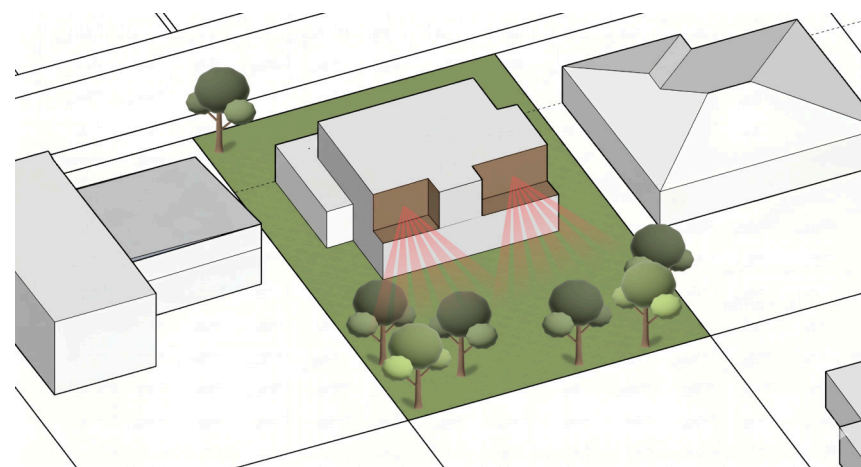
PRVOTNÁ HMOTA VYCHÁDZA Z MAXIMÁLNEHO VYUŽITIA ZASTAVANEJ PLOCHY A PRIESTOROVÝCH MOŽNOSTÍ PARCELY. ZÁKLADNÝ KVÁDER REŠPEKTUJE DANÚ ULIČNÚ ČIARU A TVORÍ HRANICU MEDZI VEREJNÝM PRIESTOROM A ULIČNOU ČIAROU



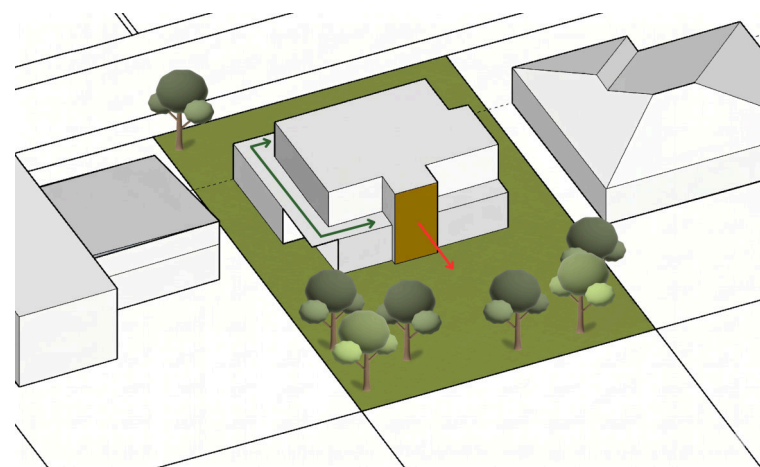
VYŇATIE HMOTY Z JEDNOLIATEHO KVÁDRA MA ZA CIEĽ JASNÉ DISPOZEČNÉ ODDELENIE GARÁŽE OD OBYTNEJ ČASTI OBJEKTU.



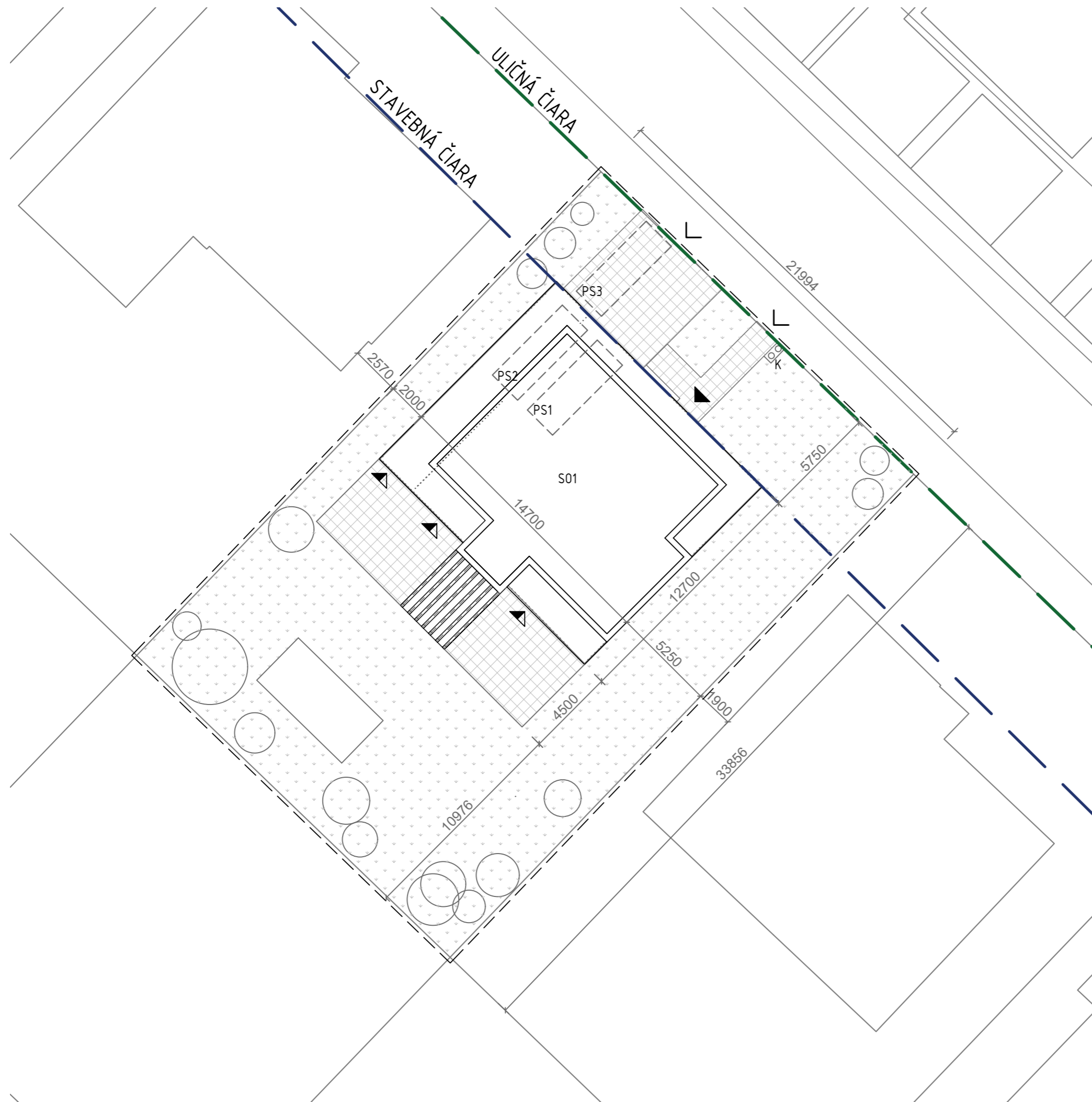
PLNÝ KVÁDER BOL SUBTRAKCIOU ZMENŠENÝ TAK, ABY SVOJOU MIERKOU CITLIVO ZAPADOL DO KONTEXTU NOVEJ ZÁSTAVBY. ODSTRÁNENÍM ČASTÍ HMOTY SA OBJEKT VIZUÁLNE ODĽAĤUJE A PRISPÔSOBUJE SA ČLENITEJŠEJ ŠTRUKTÚRE SUSEDNÝCH DOMOV.



TÝMTO VYŇATÍM HMOTY SA ZÁROVEŇ MAXIMALIZOVALA VOLNÁ PLOCHA PRE VYUŽITIE ZÁHRADY. VZNIKNUTÉ ZAPUSTENÉ PRIESTORY FORMUJÚ CHRÁNENÉ LOGGIE, KTORÉ SÚ STRATEGICKY ORIENTOVANÉ TAK, ABY EFEKTÍVNE ZACHYTÁVALI PRIRODZENÉ SLNEČNÉ ŽIARENIE A PLYNULO PREPÁJALI OBYTNÝ INTERIÉR S EXTERIÉROM ZELENE.



VYSUNUTIE STREDNÉHO BLOKU S KOMUNIKAČNÝM JADROM SCHODISKA ZABEZPEČUJE JASNÉ PREVÁDZKOVÉ ODDELENIE OBYTNEJ ZÓNY OD ČISTO KOMUNIKAČNÉHO TRAKTU. TENTO HMOTOVÝ POSUN ZÁROVEŇ FORMUJE PRIEBEŽNÉ KONZOLOVÉ VYLOŽENIE, KTORÉ VYTVÁRA VEĽKORYSÝ OBVODOVÝ BALKÓN OKOLO CELÉHO OBJEKTU A PREPÁJA VNÚTORNÉ MIESTNOSTI S EXTERIÉROM.



LEGENDA

S01	STAVEBNÝ OBJEKT
	TRÁVNATÁ PLOCHA
	ÚŽITKOVÁ PLOCHA
	SPEVNENÁ PLOCHA
	ZELEŇ
	HLAVNÝ VSTUP DO OBJEKTU
	VEDĽAJŠÍ VSTUP DO OBJEKTU
	VSTUP/VJAZD NA POZEMOK
	RIEŠENÝ POZEMOK
K	STOJISKO PRE KONTAJNER
PS	PARKOVACIE STÁTIE
	STAVEBNÁ ČIARA
	ULIČNÁ ČIARA

CELKOVÁ PLOCHA POZEMKU: 745,67m²

ZASTAVANÁ PLOCHA OBJEKTOM: 164,70m²

SPEVNENÁ PLOCHA: 117,68m²

PLOCHA ZELENE: 463,29m²

INDEX ZASTAVANÝCH PLÔCH: 0,22

INDEX ZELENE: 0,62

INDEX PODLAŽNÝCH PLÔCH: 0,47

PODLAŽNOSŤ: 2 NADZEMNÉ PODLAŽIA

POČET PARKOVACÍCH MIEST V OBJEKTE: 2

POČET PARKOVACÍCH MIEST MIMO OBJEKT: 1

OBEC: LEVICE

KATASTRÁLNE ÚZEMIE: LEVICE



10

ARCHITEKTONICKÁ SITUÁCIA M 1:200

STU
SvF

KARCH
KATEDRA ARCHITEKTÚRY

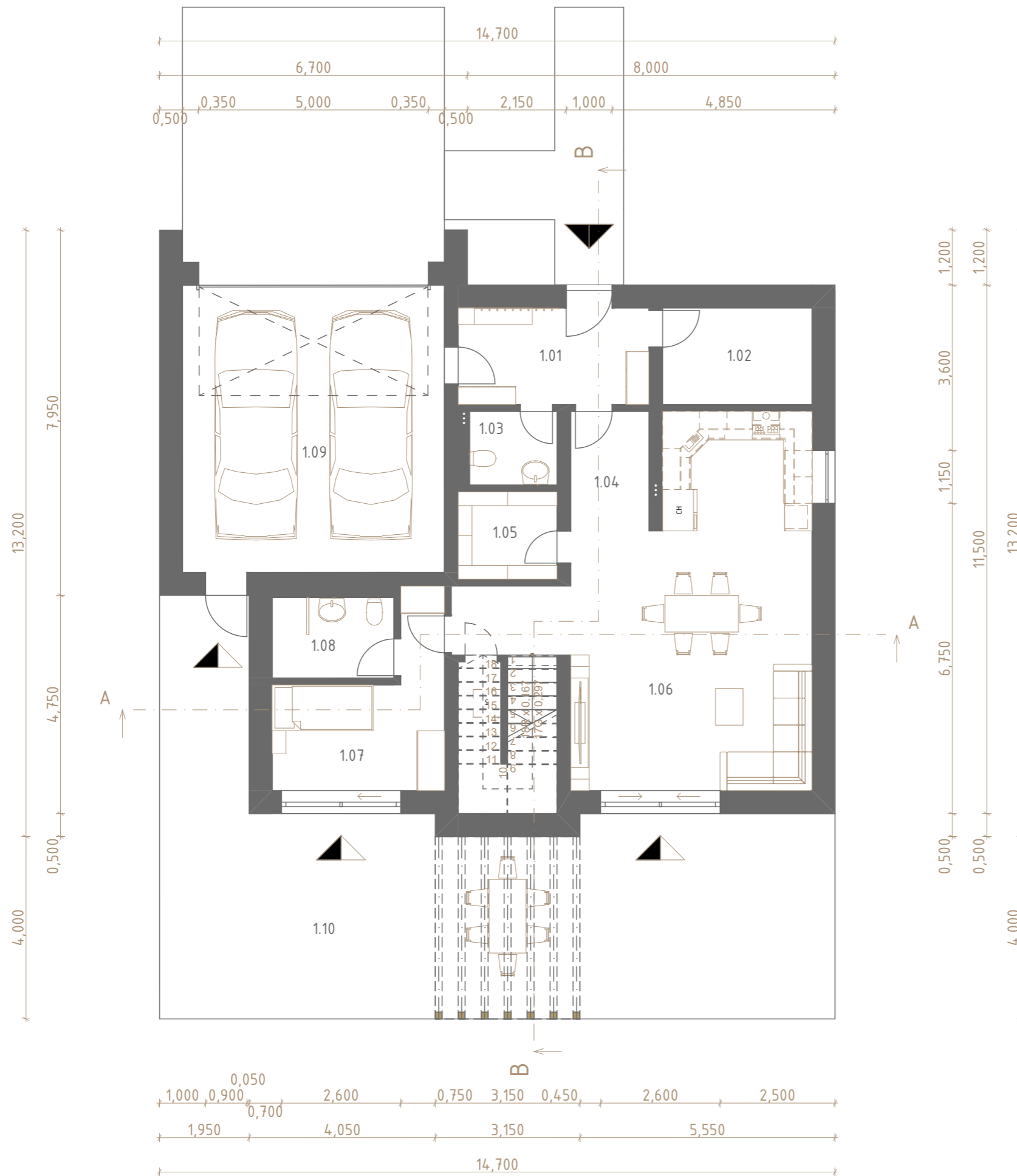
PREDMET : B - AT1

ŠTUDENT : DÁVID KERATA

PEDAGÓG : Ing. Arch. Ing. Roman Ruhig, PhD.

AKAD. ROK : 2025/2026

B-PSA/II.



LEGENDA MIESTNOSTÍ		m ²
1.01	ZÁDVERIE	8,72m ²
1.02	THZ	6,82m ²
1.03	WC	3,04m ²
1.04	CHODBA	4,4m ²
1.05	ŠPAJZA	4,09m ²
1.06	KUCHYŇA + OBÝVAČKA	38,11m ²
1.07	HOSŤOVSKÁ IZBA	10,67m ²
1.08	KÚPEĽŇA	4,64m ²
1.09	GARÁŽ	35,62m ²
1.10	TERASA	73,33m ²
PODLAHOVÁ PLOCHA		116,11m ²
PLOCHA TERÁS		73,33m ²

11 PĚDORYS 1.NP M 1:100

STU
SvF

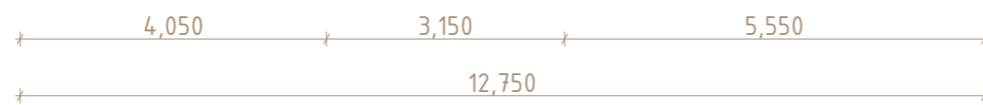
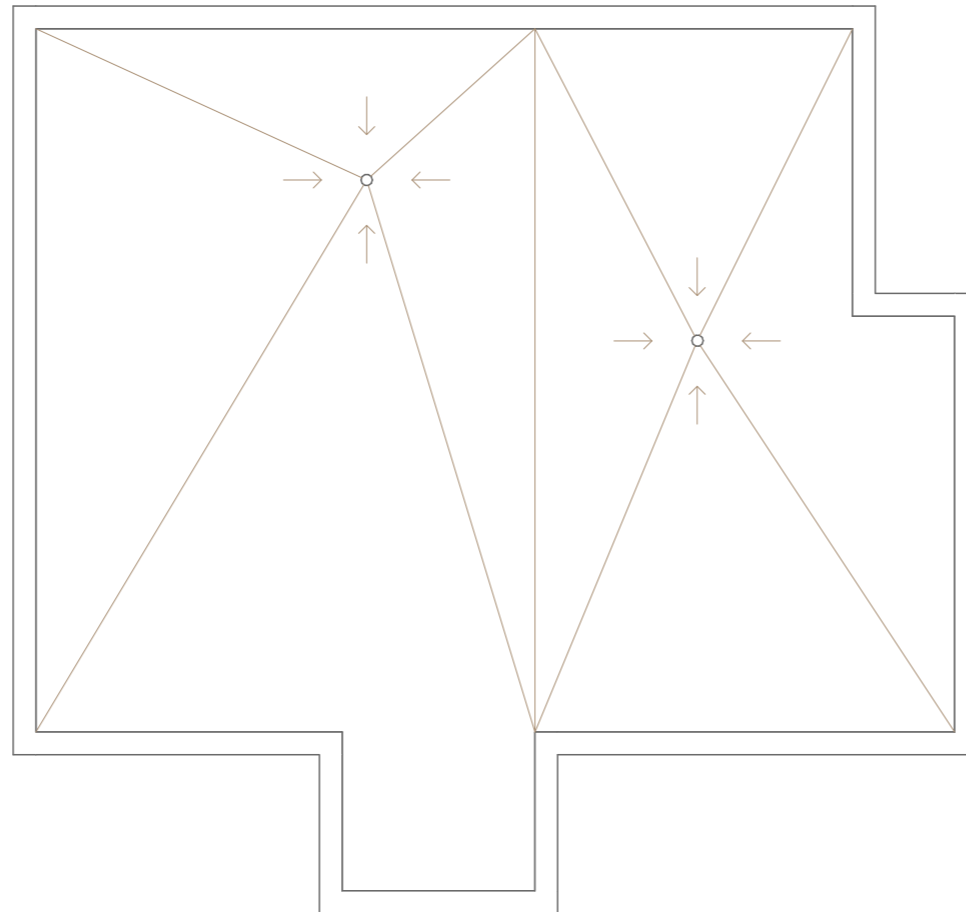
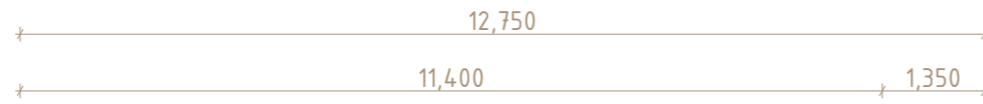
KARCH
KATEDRA ARCHITEKTÚRY

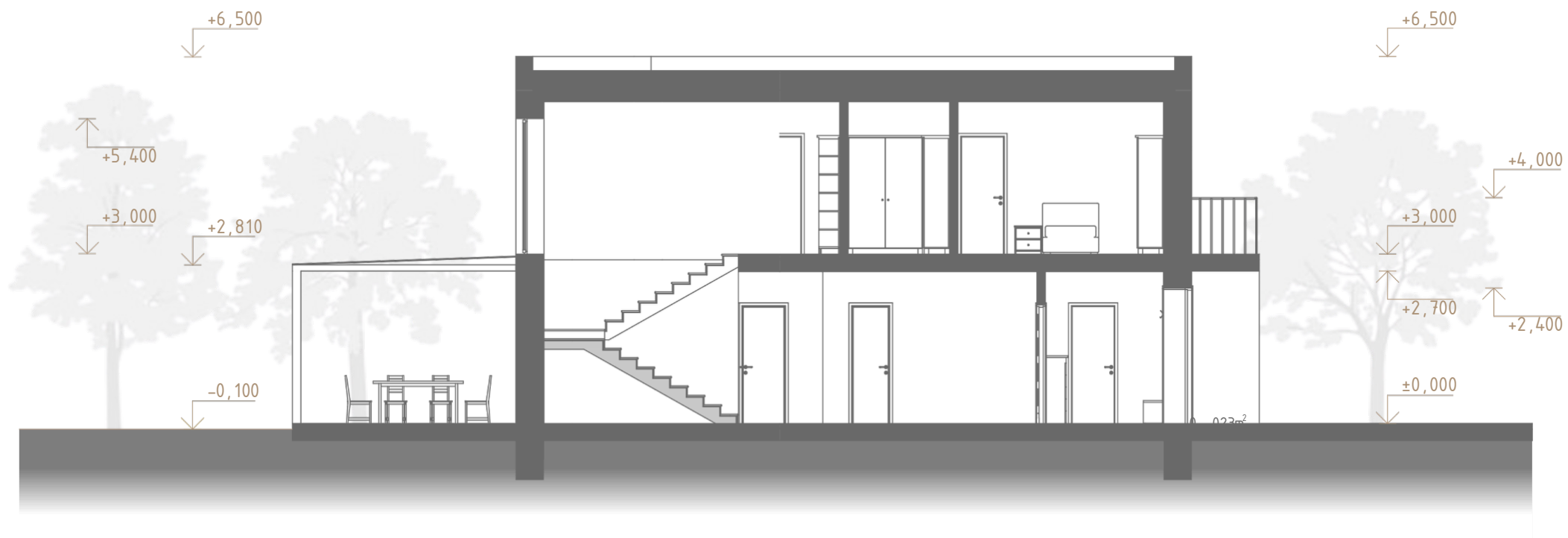
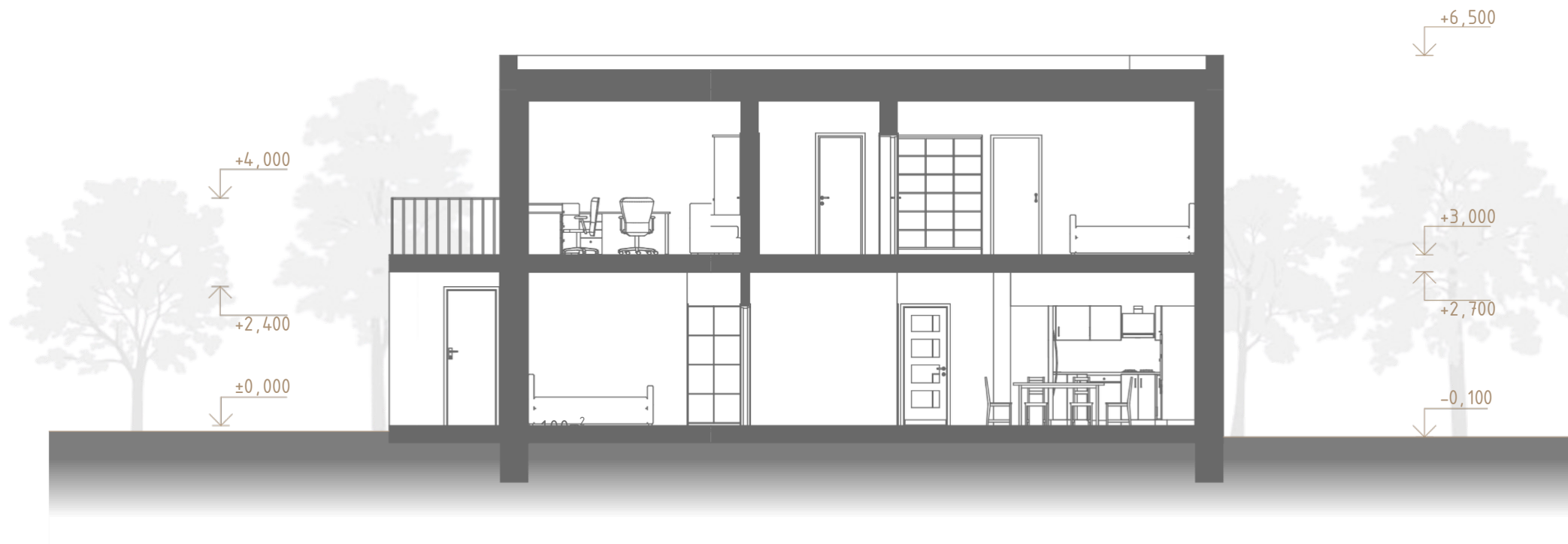
PREDMET : B - AT1
 ŠTUDENT : DÁVID KERATA
 PEDAGÓG : Ing. Arch. Ing. Roman Ruhig, PhD.
 AKAD. ROK : 2025/2026

B-PSA/II.



LEGENDA MIESTNOSTÍ		m ²
2.01	CHODBA	10,46m ²
2.02	IZBA 1	19,12m ²
2.03	PRACOVŇA	13,69m ²
2.04	KÚPEĽŇA 1	5,48m ²
2.05	IZBA 2	14,23m ²
2.06	ŠATNÍK	4,68m ²
2.07	KÚPEĽŇA 2	4,50m ²
2.08	SPÁĽŇA	16,54m ²
2.09	LOGGIA	8,88m ²
2.10	LOGGIA	51,7m ²
PODLAHOVÁ PLOCHA		88,70m ²
PLOCHA BALKÓNOV A LOGIÍ		60,58m ²

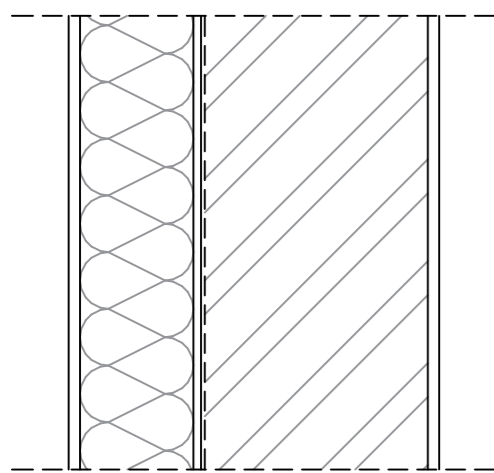




SKLADBA OBVODOVÉHO PLÁŠŤA

- 2 — SILIKÁTOVÁ OMIETKA BAUMIT SILIKOTOP
- PENETRAČNÝ NÁTER BAUMIT PREMIUMPRIMER
- 10 — VÁPENNÁ OMIETKA BAUMIT STARCONTACT +SKLOTEXTILNÁ MRIEŽKA BAUMIT STAR TEX
- 150 — TEPELNÁ IZOLÁCIA ISOVER EPS 150 S $\lambda = 0,034$
- 2 — LEPIACA MALTA BAUMIT STARCONTACT
- PENETRAČNÝ NÁTER BAUMIT PREMIUMPRIMER
- 300 — TERMOBRIK SUPRA PLUS 300 PD BRÚSENÁ
- 10 — VÁPENNÁ OMIETKA BAUMIT MPI 25
- 2 — VNÚTORNÝ NÁTER BAUMIT DIVINA

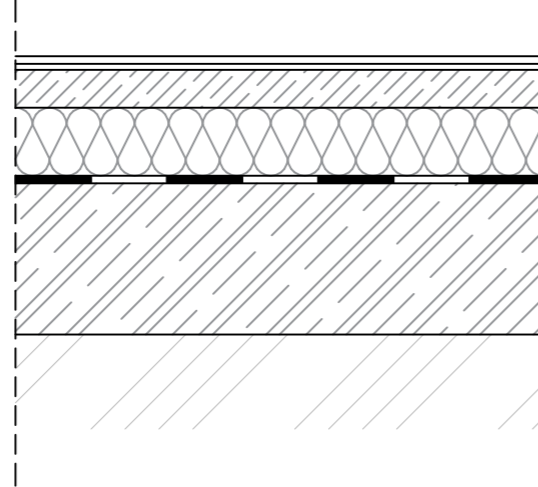
R=6,73m²K/W U=0,14W/m²K



SKLADBA PODLAHY NA TERÉNE

- 10 — LAMINÁTOVÁ PODLAHA EGGER PRO LAMINATE
- MIRELON PODLAHOVÁ VLOŽKA
- 8 — OSB DOSKA
- 50 — PROSTÝ BETÓN
- PE FÓLIA
- 100 — TEPELNÁ IZOLÁCIA ISOVER EPS 150 S $\lambda = 0,034$
- 8 — ASFALTOVÁ HYDROIZOLÁCIA GLASTEK 40 SPECIAL MINERAL
- ASFALTOVÝ PENETRAČNÝ NÁTER DEKPRIMER
- 200 — ŽELEZOBETÓNOVÁ DOSKA

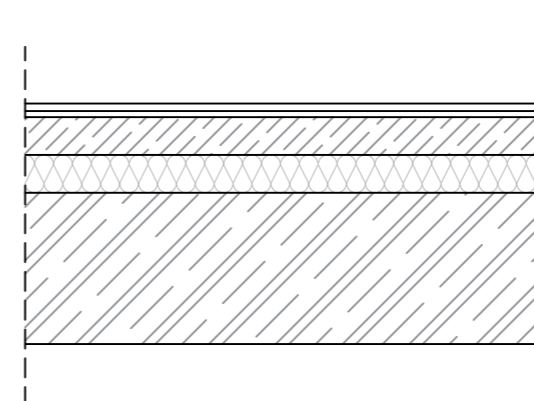
R=3,16m²K/W U=0,32W/m²K



SKLADBA PODLAHY NA STROPE

- 10 — LAMINÁTOVÁ PODLAHA EGGER PRO LAMINATE
- MIRELON PODLAHOVÁ VLOŽKA
- 8 — OSB DOSKA
- 50 — PROSTÝ BETÓN
- PE FÓLIA
- 50 — KROČAJOVÁ IZOLÁCIA MINERÁLNA VLNA
- 200 — ŽELEZOBETÓNOVÁ DOSKA

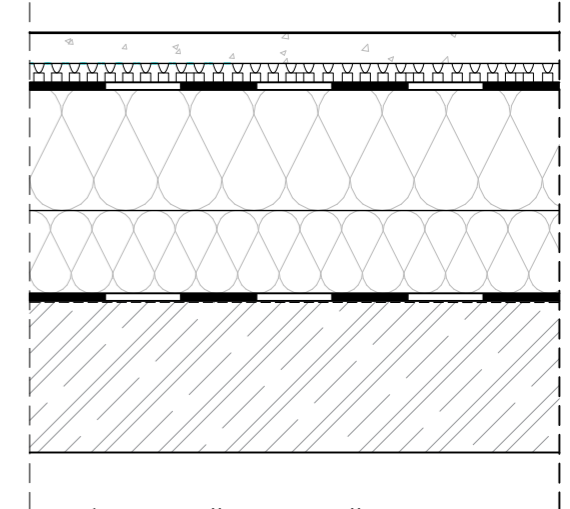
R=1,59m²K/W U=0,52W/m²K



SKLADBA PLOCHEJ STRECHY

- 30 — ŠTRK
- 30 — DRENÁŽNA DOSKA
- 2 — HYDROIZOLAČNÁ VRSTVA ICOPAL EVERGUARD TPO
- 250 — SPÁDOVÁ TEPELNÁ IZOLÁCIA ISOVER EPS 150 S $\lambda = 0,034$
- PU LEPIACA PENA TERSON TK 395
- 120 — TEPELNÁ IZOLÁCIA ISOVER EPS 150 S $\lambda = 0,034$
- PU LEPIACA PENA TERSON TK 395
- 4 — PAROZÁBRANA ICOPAL ELASTOBIT RADON AL4
- PENETRAČNÝ NÁTER ICOPAL SIPLAST PRIMER
- 200 — ŽELEZOBETÓNOVÁ DOSKA

R=10,64m²K/W U=0,09W/m²K



NÁVRH POČTU STUPŇOV

KV = 3000mm
n = 3000/167
n = 18

NÁVRH VÝŠKY STUPŇA

h = 3000/18
h = 166,66mm

NÁVRH ŠÍRKY STUPŇA

b = 630 - (2*166,66)
b = 297mm

VÝPOČET SKLONU RAMENA

a = arctg * (166,66/297)
a = 29,3°

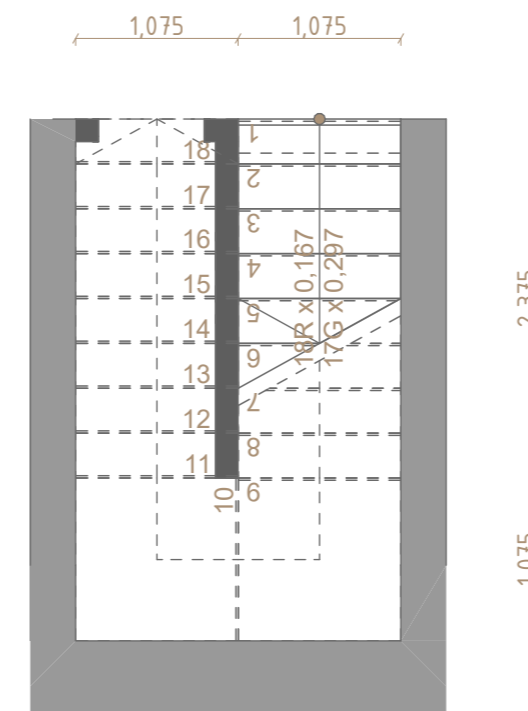
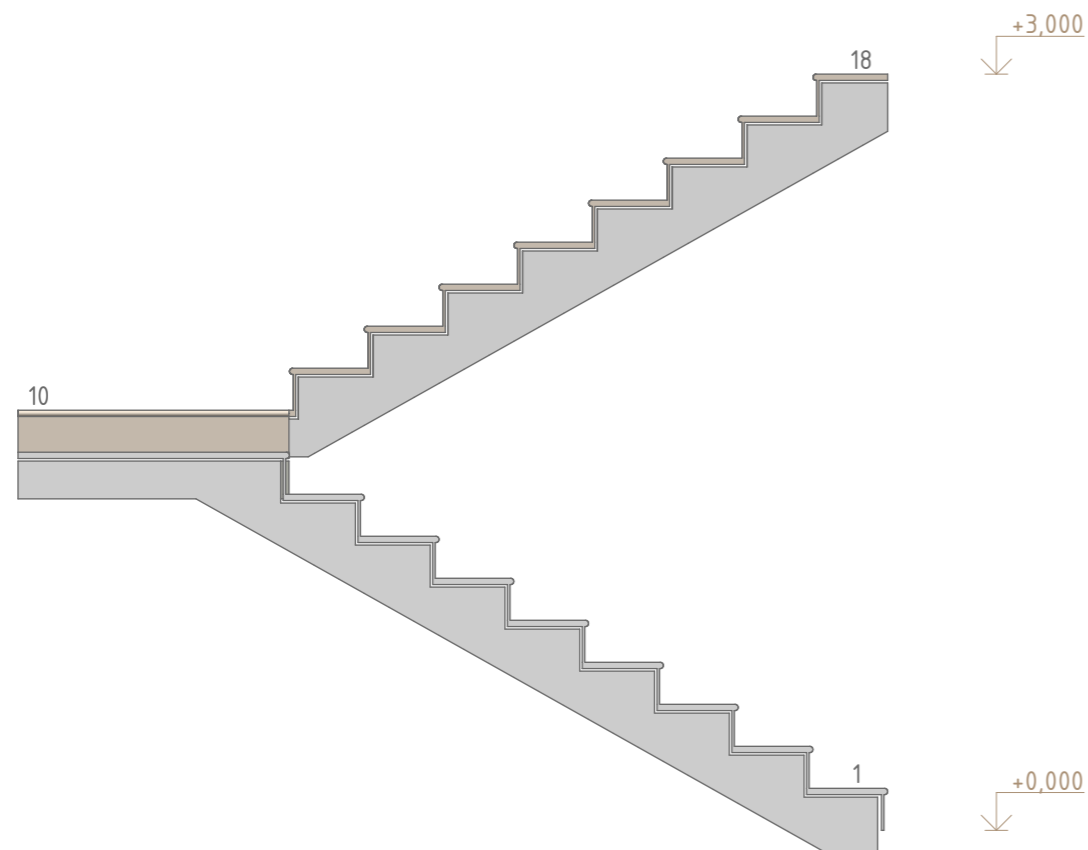
15 VÝPOČET SCHODISKA M 1:10
SKLADBY

STU
SvF

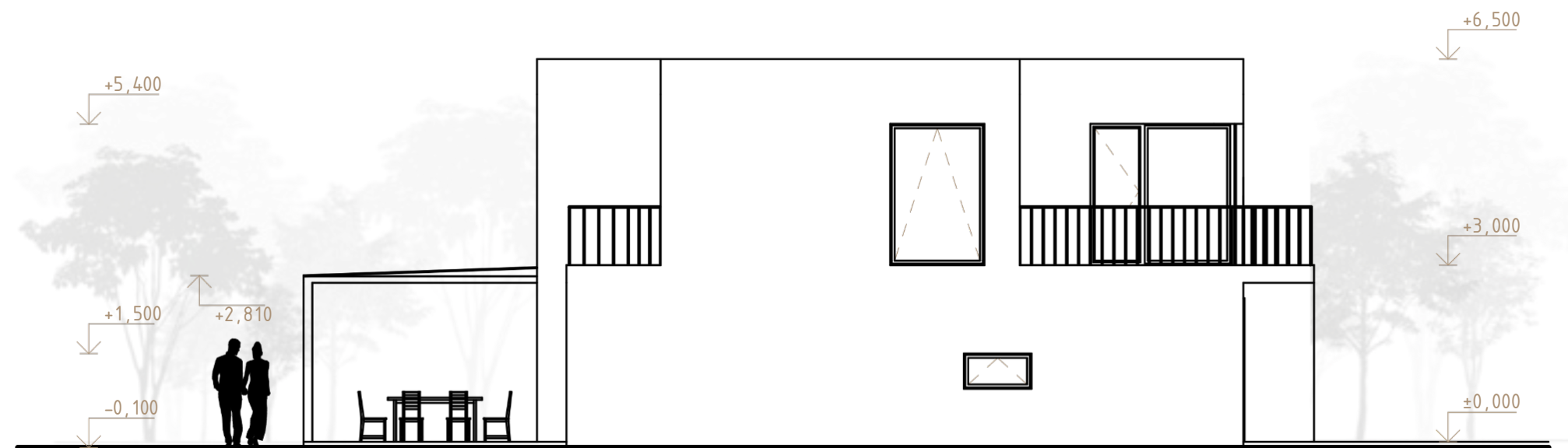
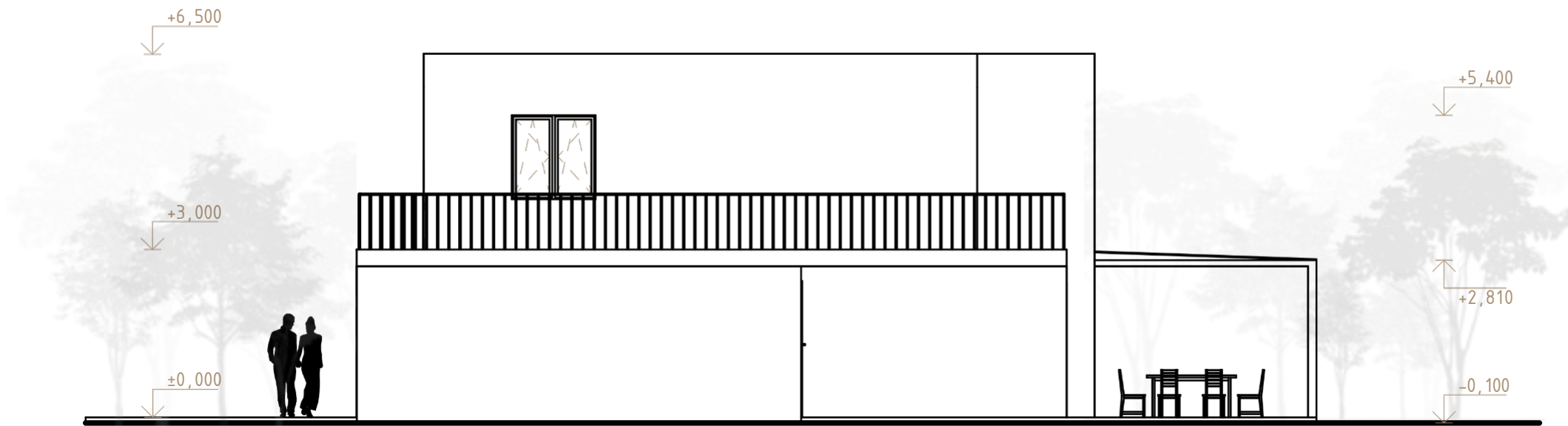
KARCH
KATEDRA ARCHITEKTÚRY

PREDMET : B - AT1
ŠTUDENT : DÁVID KERATA
PEDAGÓG : Ing. Arch. Ing. Roman Ruhig, PhD.
AKAD. ROK : 2025/2026

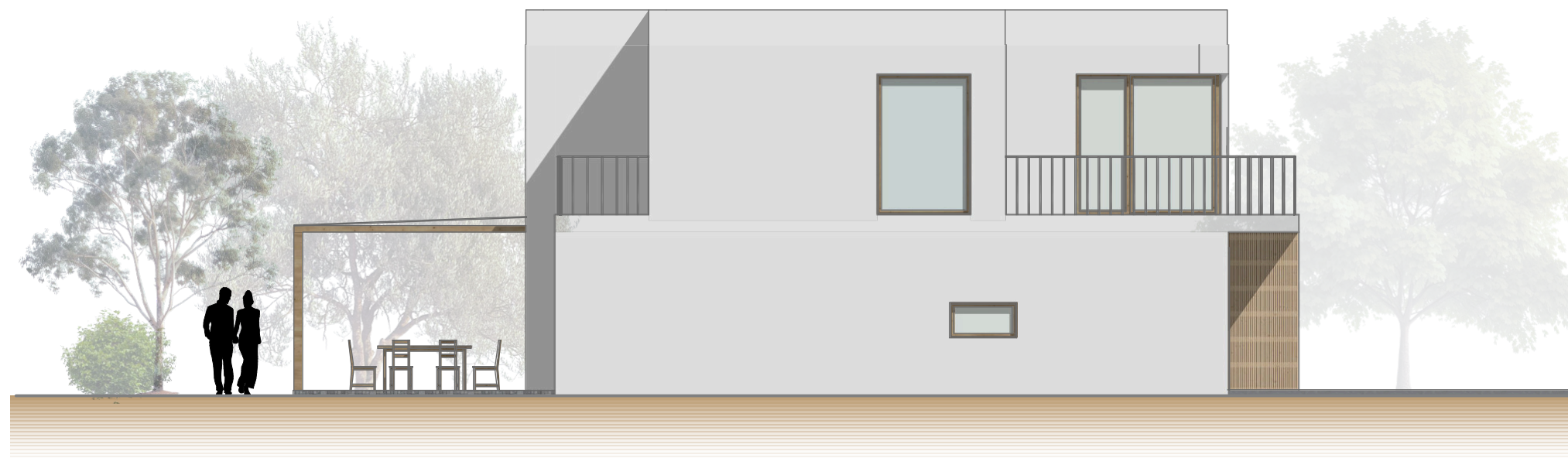
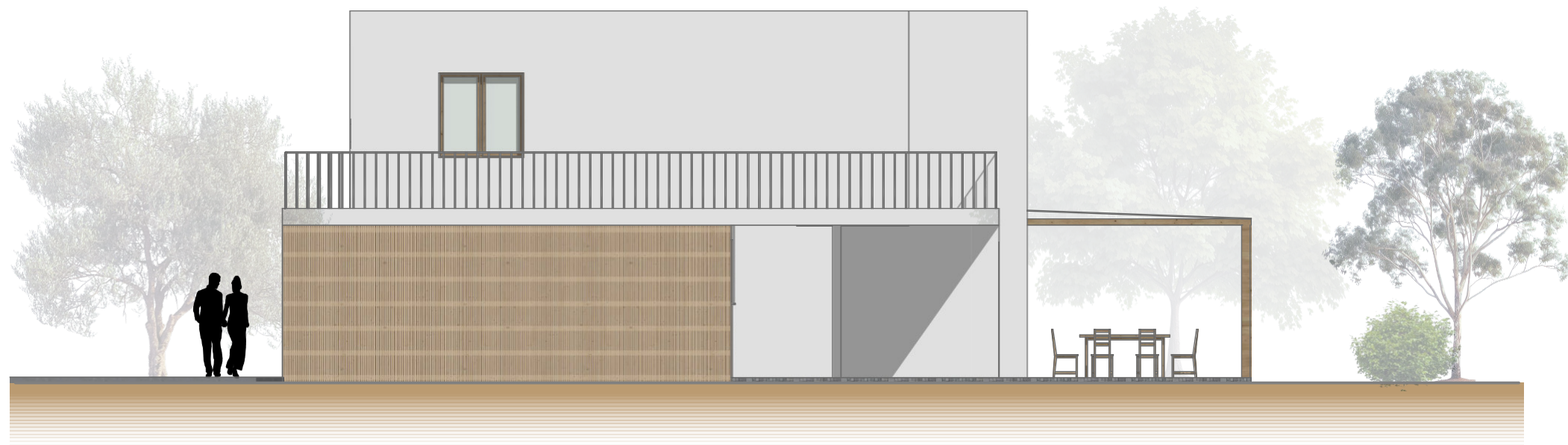
B-PSA/II.













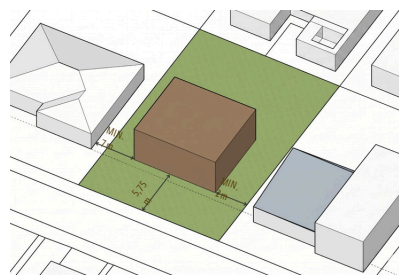




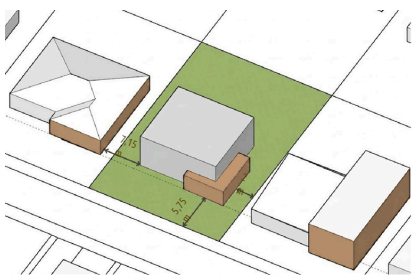


RODINNÝ DOM - LEVICE

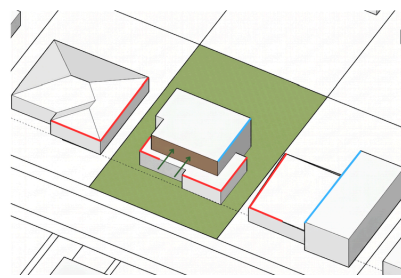
ARCHITEKTONICKÝ KONCEPT RODINNÉHO DOMU V LEVICIACH JE ZALOŽENÝ NA ČISTOM MODERNOM MINIMALIZME A HRE DVOCH HORIZONTÁLNYCH HMÔT. ICH VZÁJOMNÝ POSUN PRIRODZENE FORMUJE KRYTÝ VSTUP A PRIESTRANNÚ HORNÚ TERASU BEZ NUTNOSTI PRIDÁVANIA SEKUNDÁRNYCH KONŠTRUKCIÍ. ZVOLENÁ KOMBINÁCIA HLADKEJ BIELEJ FASÁDY A DREVENÝCH PRVKOV JASNE ČLENÍ HMOTU OBJEKTU A PODČIARKUJE JEHO MODERNÝ CHARAKTER. INTERIÉR JE LOGICKY ČLENENÝ NA OTVORENÚ DENNÚ ZÓNU S PRIAMOU VÄZBOU NA PRESLNENÚ ZÁHRADU A INTÍMNU NOČNÚ ČASŤ NA POSCHODÍ, ČÍM DOM POSKYTUJE MAXIMÁLNY UŽIVATEĽSKÝ KOMFORT A VYSOKÝ ŠTANDARD BÝVANIA.



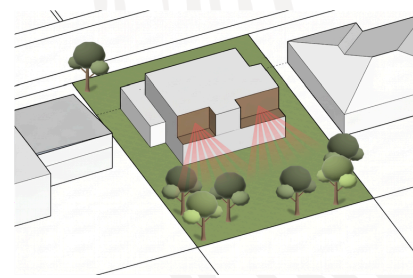
ZÁKLADNÁ HMOTA



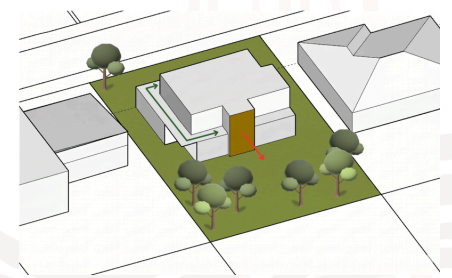
VÝĽATIE HMOTY



SUBTRAKCIA HMOTY



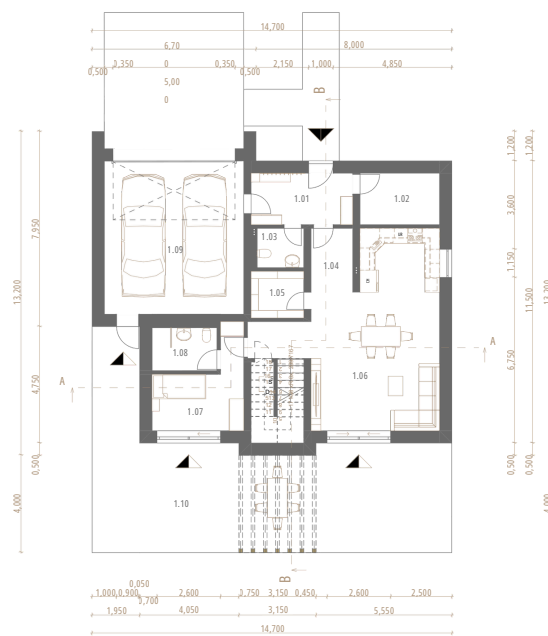
INTEGRÁCIA LOGGIÍ



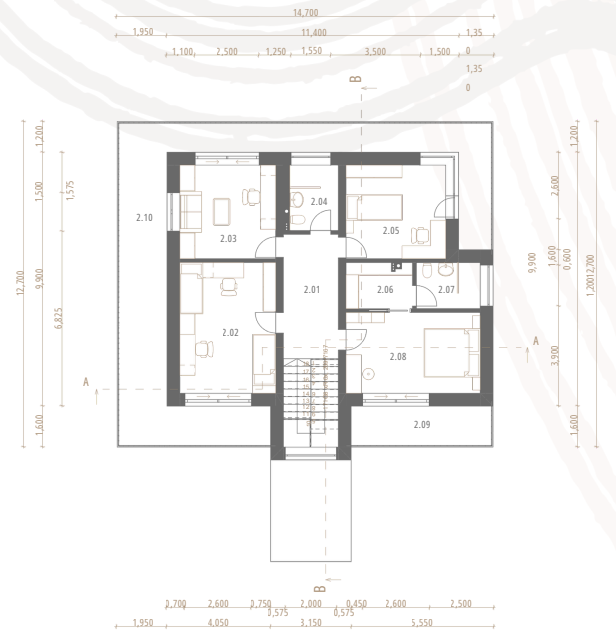
HMOTOVÝ POSUN



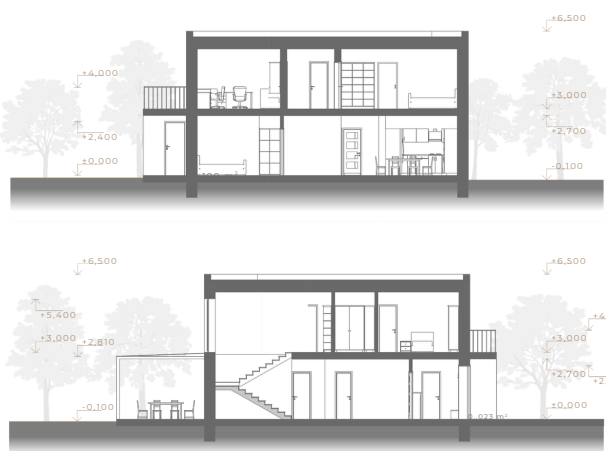
SITUÁCIA



PÔDORYS 1.NP



PÔDORYS 2.NP



REZY



SEVERNÝ A JUŽNÝ POHĽAD

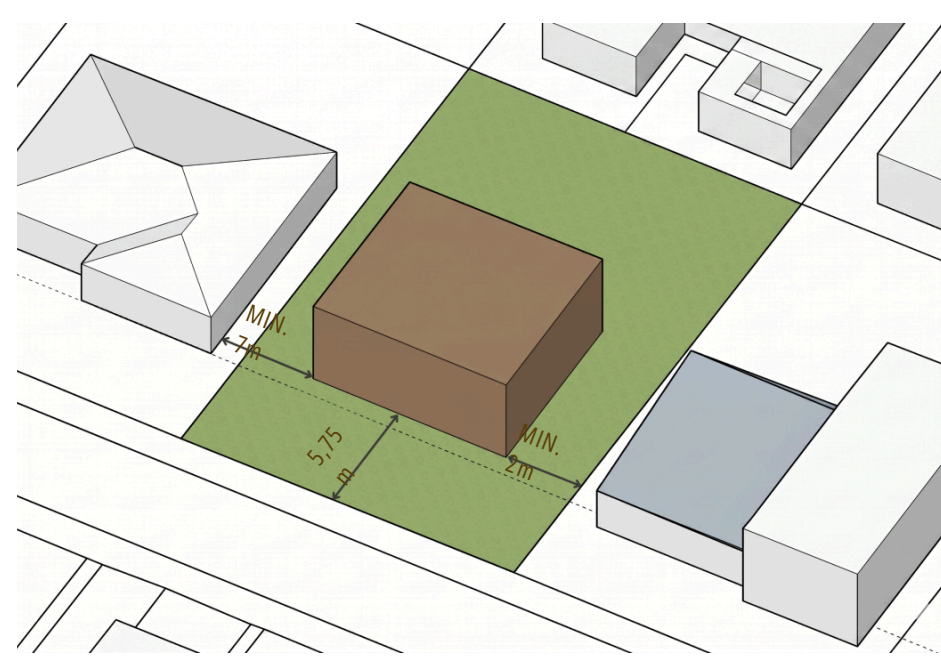


ZÁPADNÝ A VYCHODNÝ POHĽAD

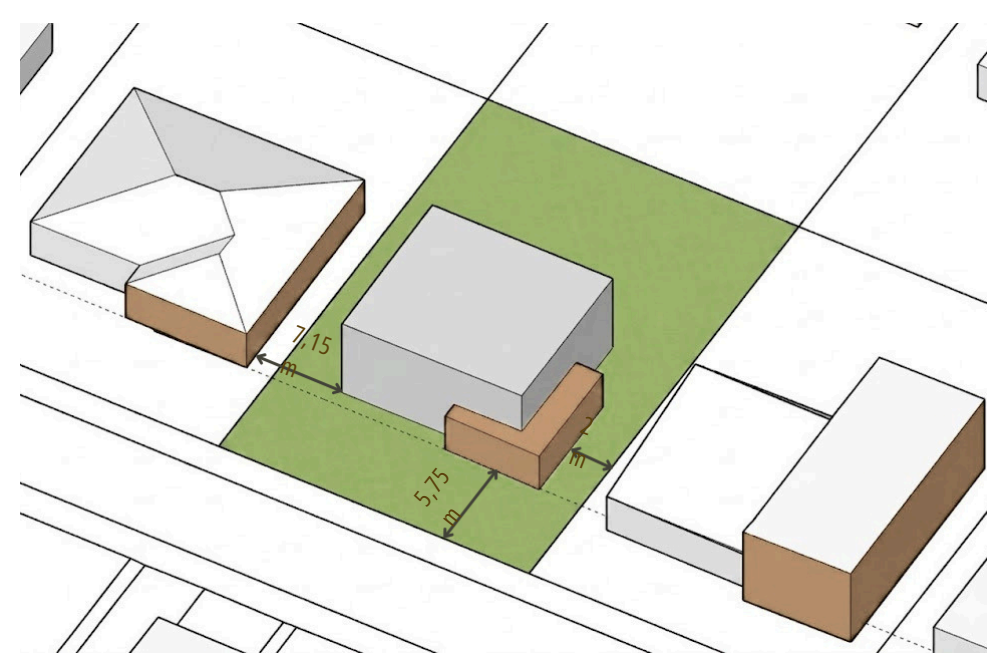


RODINNÝ DOM - LEVICE

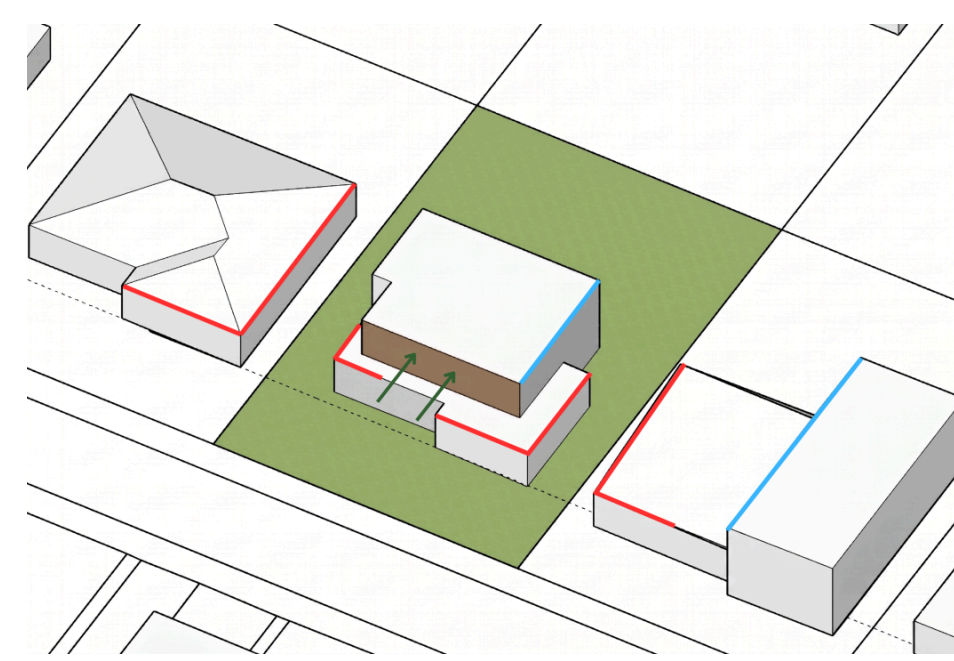
ARCHITEKTONICKÝ KONCEPT RODINNÉHO DOMU V LEVICIACH JE ZALOŽENÝ NA ČISTOM MODERNOM MINIMALIZME A HRE DVOCH HORIZONTÁLNYCH HMÔT. ICH VZÁJOMNÝ POSUN PRIRODZENE FORMUJE KRYTÝ VSTUP A PRIESTRANNÚ HORNÚ TERASU BEZ NUTNOSTI PRIDÁVANIA SEKUNDÁRNYCH KONŠTRUKCIÍ. ZVOLENÁ KOMBINÁCIA HLADKEJ BIELEJ FASÁDY A DREVENÝCH PRVKOV JASNE ČLENÍ HMOTU OBJEKTU A PODČIARUJE JEHO MODERNÝ CHARAKTER. INTERIÉR JE LOGICKY ČLENENÝ NA OTVORENÚ DENNÚ ZÓNU S PRIAMOU VÄZBOU NA PRESLENENÚ ZÁHRADU A INTÍMNU NOČNÚ ČASŤ NA POSCHODÍ, ČÍM DOM POSKYTUJE MAXIMÁLNY UŽIVATEĽSKÝ KOMFORT A VYSOKÝ ŠTANDARD BÝVANIA.



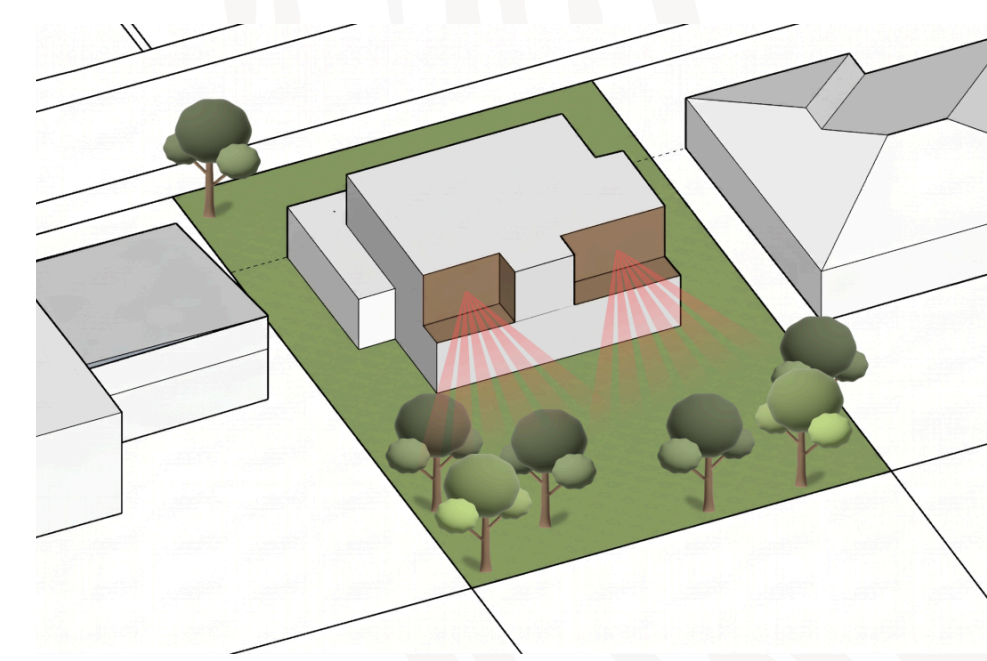
ZÁKLADNÁ HMOTA



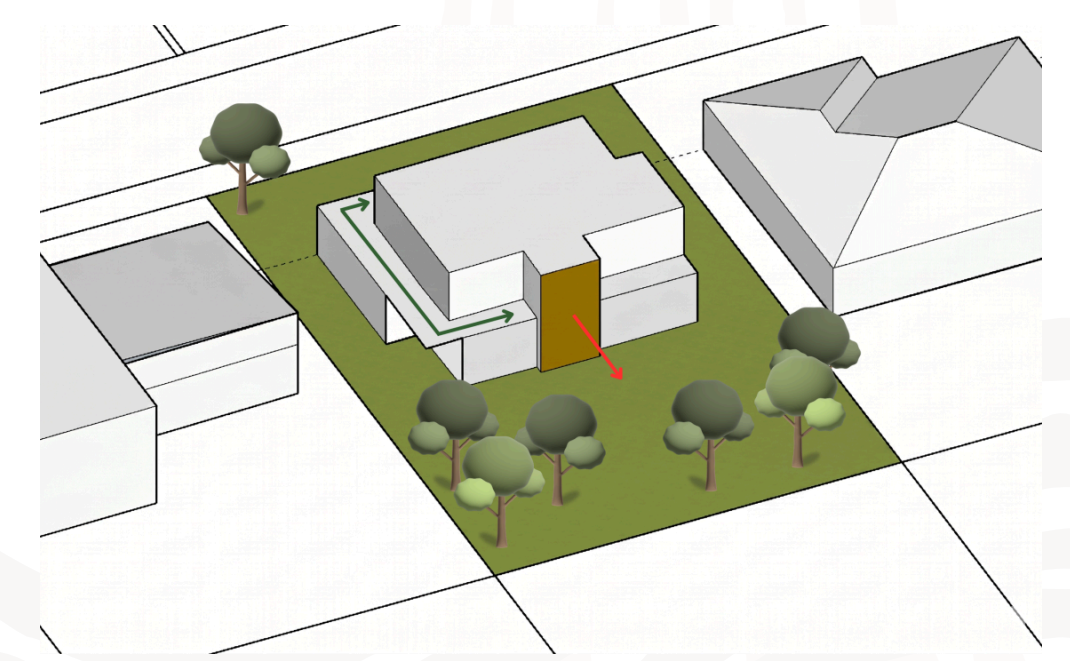
VYŇATIE HMOTY



SUBTRAKCIA HMOTY



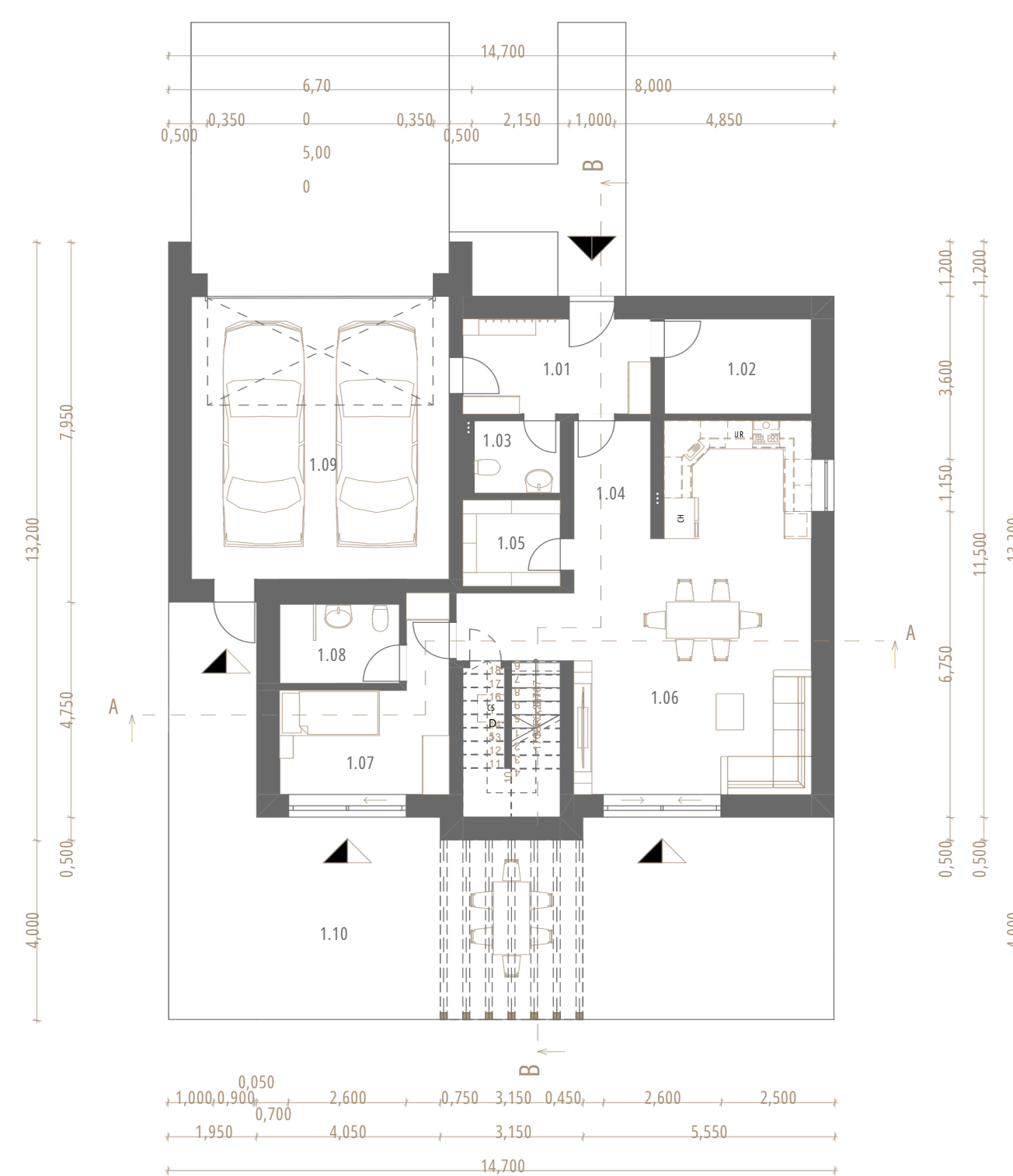
INTEGRÁCIA LOGGIÍ



HMOTOVÝ POSUN



SITUÁCIA



PÓDORYS 1.NP



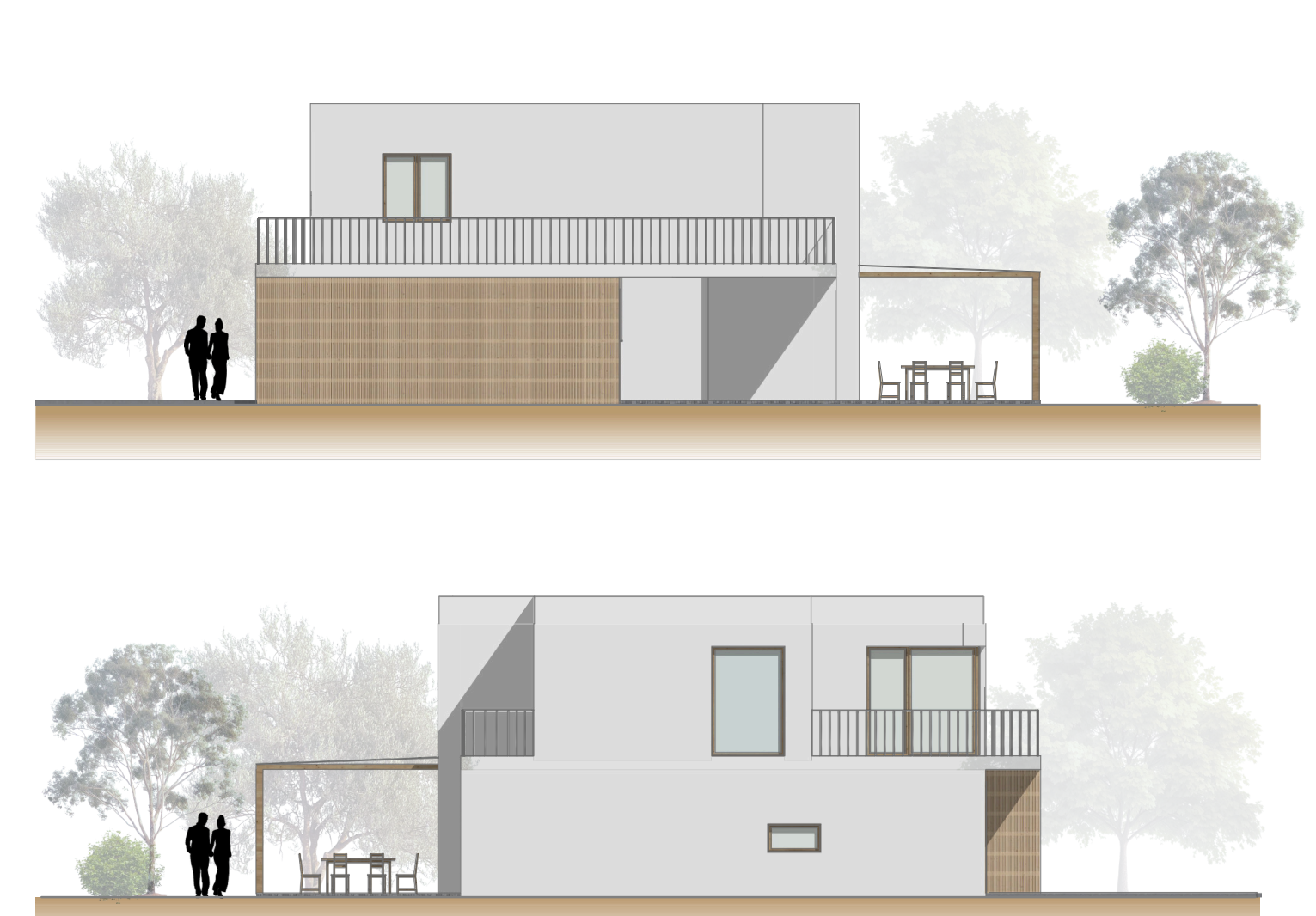
PÓDORYS 2.NP



REZY



SEVERNÝ A JUŽNÝ POHĽAD



ZÁPADNÝ A VYCHODNÝ POHĽAD

