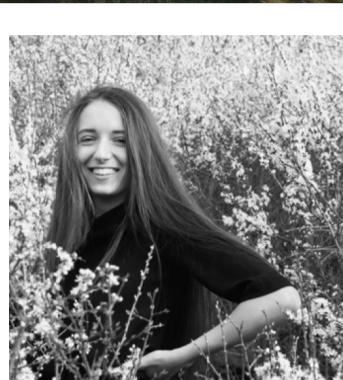




NAD KORUNAMI

Rozhledna v Sázavském údolí

Bc. Eliška Zabadanová
 Ateliér: Hájek, Kotas, Koubková, Vácha, Wald
 Architektura a Stavitelství
 Katedra architektury, FSv ČVUT v Praze, LS 25/26



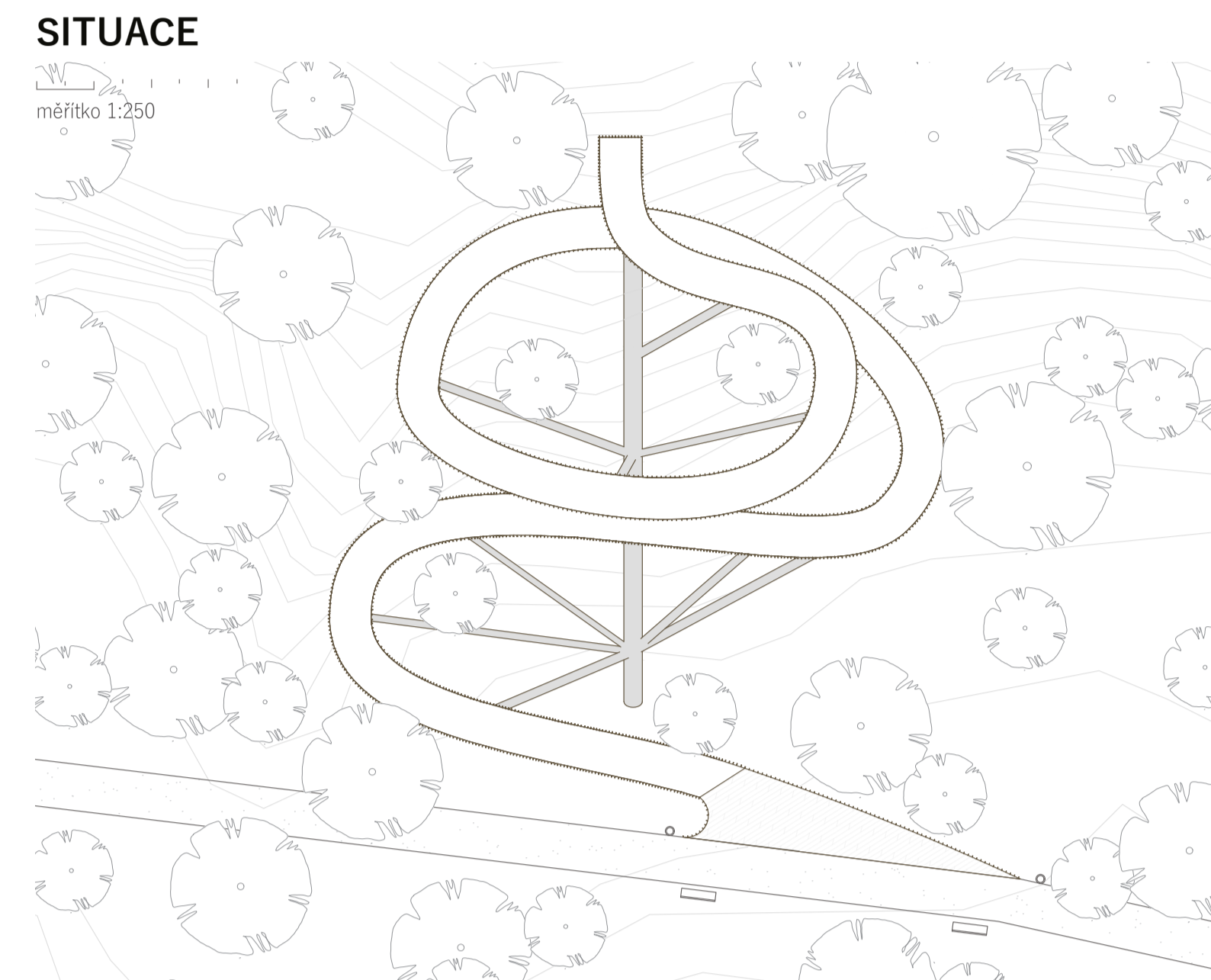
ARCHITEKTURA JAKO MEANDR
 „Vlnění jako řád, nikoliv náhoda.“

01 | vývoj formy přechod od rigidní vertikály k organické stopě. Stavba nekopíruje svah kolmo nahoru, ale šikmo z něj vyrůstá, výtýče se 10 metrů nad terén a přirozeně překonává výšku korun stromů.

02 | Inspirace přírodou křivka řeky → lesní cestičky → vlnitá rampa. V přírodě neexistuje stoprocentní rovina ani přímka. Složitost a rozmanitost okolního prostředí se propisuje do plynulého pohybu návštěvníka.

03 | myšlenka jednoho sloupu minimální dotyk s půdou. Celá subtilní struktura rampy se točí kolem jednoho centrálního nosného sloupu. Subtilní konstrukce zajišťuje stabilitu v prudkém řezu svahu a minimalizuje ekologickou stopu v krajině.

04 | zážitek z výhledu pomalé, postupné stoupání. Návštěvník neprožívá šok z výšky, ale plynulou gradaci prostoru, kde se s každým novým záhybem otevírá jiný příběh Sázavského údolí.



KRAJINNÝ KONTEXT

Místo
 Místo definované dynamickým meandrem řeky Sázavy. Levý, stabilní břeh jako bezpečné základy a protější břeh síle vody vymílající protější svahy.

Placka vs. svah
 Odmítnutí vertikálního stožáru. Krajina břehu je nízká a plochá; tradiční rozhledna by v ní působila cizorodě a disruptivně. Architektura raději splývá s terénem.

Kruhové vizuální osy
 Tři klíčové body v území, které formují trasu. Každý záhyb rampy má svůj jasný cíl: budoucí dálniční most (pohled do dálky a budoucnosti), historický viadukt (odkaz lidského inženýrství) a divoké panorama protějšího břehu.

AXONOMETRIE

