



# RODINNÝ DŮM V LIBČICÍCH NAD VLTAVOU - LETKY

BAKALÁŘSKÁ PRÁCE - BPA  
VEDOUČÍ PRÁCE: doc. Ing. arch. Václav Droňák, CSc.

JAN HACKO

LS 2025/26  
A + S FSV ČVUT v Praze



## Architektonický koncept

Návrh vychází z principů udržitelné architektury s důrazem na čistotu formy, horizontálnost a citlivé, nenásilné zařazení objektu do svahového terénu. Její přírodnost klade od započátku směr k východu. Právě tato výšková převýšení se stala klíčovými determinantem pro celkové osazení budovy. Záměrem nebylo terén popírat, nýbrž jej využít v jeho plném potenciálu. Cílem architektonického konceptu bylo vytvořit nadčasové, bezpečné a vyzrádlé funkční zázemí pro mládí rodiny, které naplno využívá jedinečné panoramatické výhledy na údolí řeky Vltavy a protilehlé skalní útvary. Hlavní vjezd a primární vstup na pozemek jsou situovány na západní hranici s přímým naspojením na nově vzniklou komunikaci, pro jejíž je navíc zajištěn pohodlný přístup z ulice Turka.

## Hmotové a materiálové řešení

Ušlechtilým motívem celého konceptu je zřetelný vizuální i materiálový kontrast dvou hlavních objemů, který podporuje čitelnost stavby a nastává citlivě vůči okolní krajině. Spodní podlaží tvoří světlá, stabilně do svahu ukotvená podoba, jejíž čistota, zemitost a pevné základy zdůrazňuje klasická hladká bílá omítka. Na léto malování základní společné dominantní, avšak opticky odlehčený vykonatelný kvádř horního patra. Tento do prostoru odvěšující prvek přesahuje půdorysnou stopu a dodává celé stavbě výraznou vizuální dynamiku.

Faciada horního objemu je obložena vertikálními dřevěnými lamelami v tmavém odstínu. Tento prvek plní nejen estetickou, ale i zásadní funkční roli polopropustného filtru – dodává stavbě rytmus, zadržuje obyvatelům potřebné soukromí, aniž by dům nepropouštěl uzavíral před vnějším světem. Přísnou pravidelnou geometrii stavby harmonicky zjemňuje bleštan, který volně a organicky přechází přes okraje stěhy. Tato vertikální žilná zvlášť přirozeně propojuje dům s okolní přírodou, potlačuje technický ráz budovy a aktivně přispívá ke zlepšení lokálního mikroklimatu.

## Dispoziční řešení a propojení s exteriérem

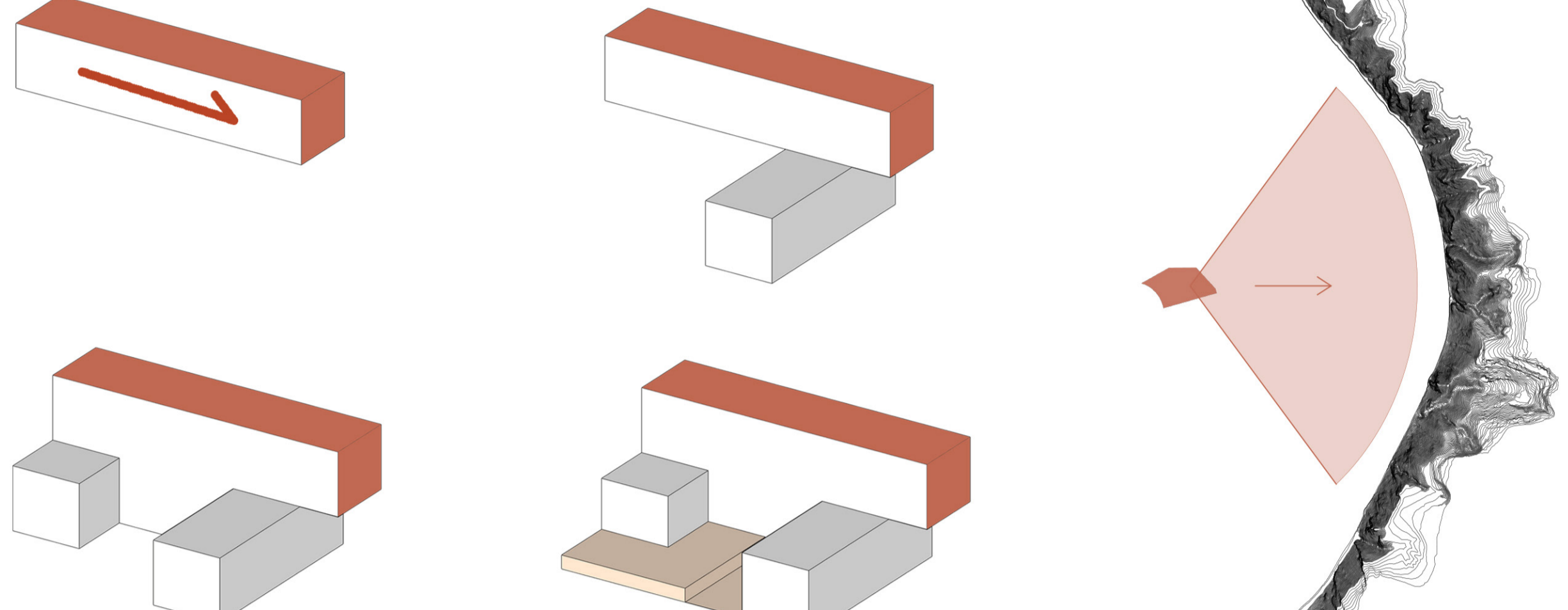
Dům je prostorově i logicky rozdělen do jasně odlišených funkčních celků, které respektují každodenní rytmus rodiny. Skutečným středobodem a hlavním kompozičním i světelným prvkem celého domu je venkovní atrium, do nějž směřují velkoformátové prosklení. Toto elegantní řešení zcela stírá hranice mezi interiérem a exteriérem, přivádí denní světlo hluboko do dispozice a vytváří charakteristické vizuální klíče vnitřní prostředí pro relaxaci i rodinná setkávání.

Vstupní a společenská část: Reprezentativní vstupní zóna zahrnuje garáž s místem pro ukladání kol a navazující venkovní kryté stání, pod nímž je skrytý venkovní sklad zahradního vybavení. Samotné spodní patro vzniká kaskádovitým výškovým členěním, jež zhmotňuje kopíruje terén. Otevřený, vzdušný obytný prostor přirozeně spojuje kuchyni, jídelnu a obývací pokoj do jednoho celku, který lze v případě potřeby opticky a akusticky rozdělit středovou posuvnou příčkou. Provozní zázemí domácnosti je řešeno s maximálním důrazem na exteriér – nechybí zde spíž, úložný sklad pod schodištěm, domovní postelovna s vestavěnou technickou skladovnicí i pro domácího pejska. Hlavní obytný prostor přechází do stíva a na krytý terasu, jež je střílnou přirozeného horního patra a vybavena zatahovací závěsy, což umožňuje snadnou regulaci slunečního svitu i soukromí a zaručuje její přirozené využití během celého roku.

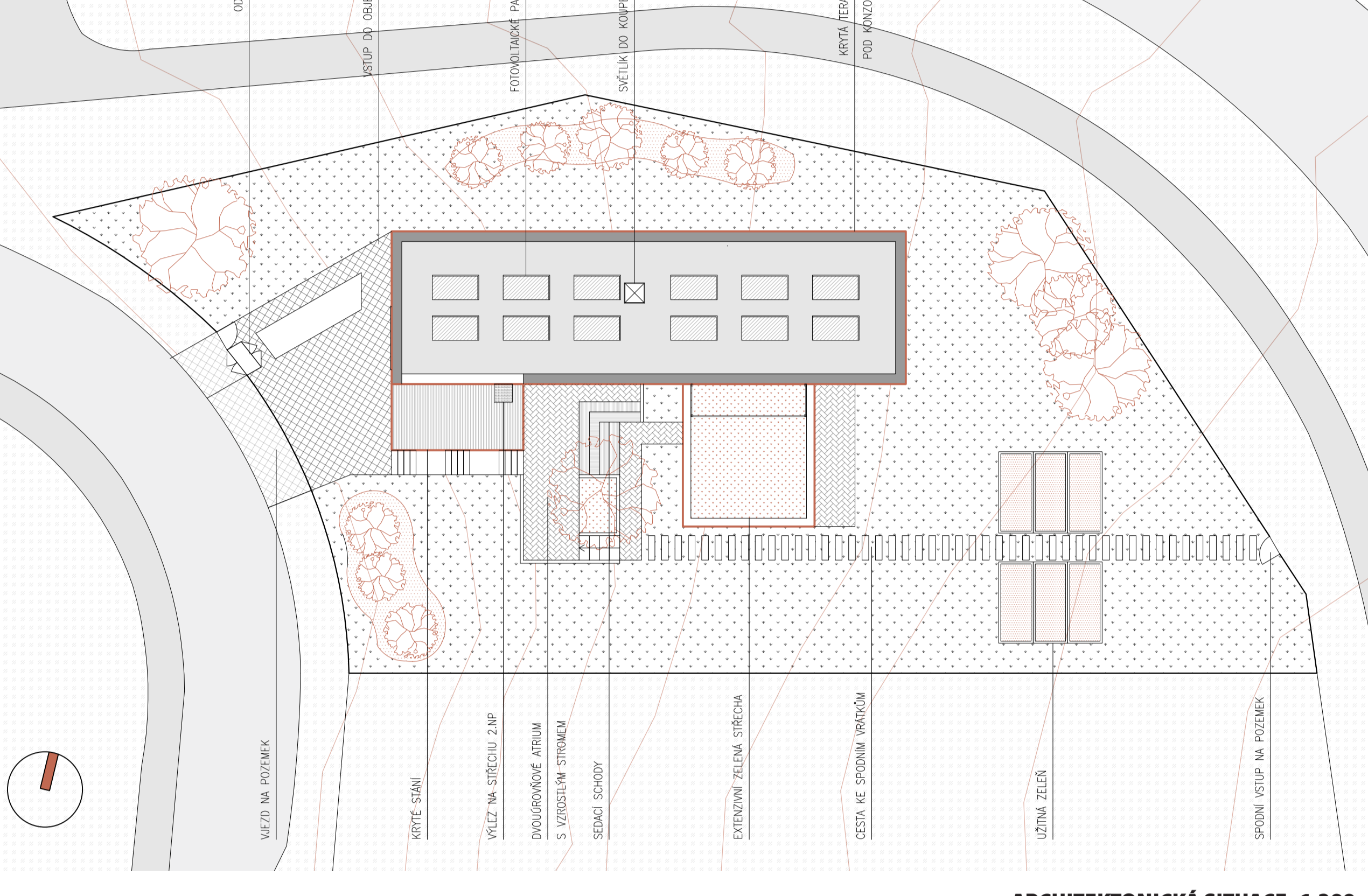
Spatková a šatná část: Klíčová zóna je pro osazení maximálního psychologického komfortu vizuálně i akusticky oddělena posuvnými dveřmi umístěnými za hlavním schodištěm. Provozní logika patra umožňuje komunikaci chůzí s chladnější severní faciádou, zatímco všechny hlavní pohybové a vnitřní místnosti jsou orientovány na prosluněnou jižní stranu s maximalizací tepelných zisků. Nachází se zde pracovní, dva dětské pokoje s možností přístupu na pochozí střešní prvinnou podlaží a hlavní ložnice, jež disponuje vlastní šatnou a koupelnou.

## Krajinářské úpravy a řešení exteriéru

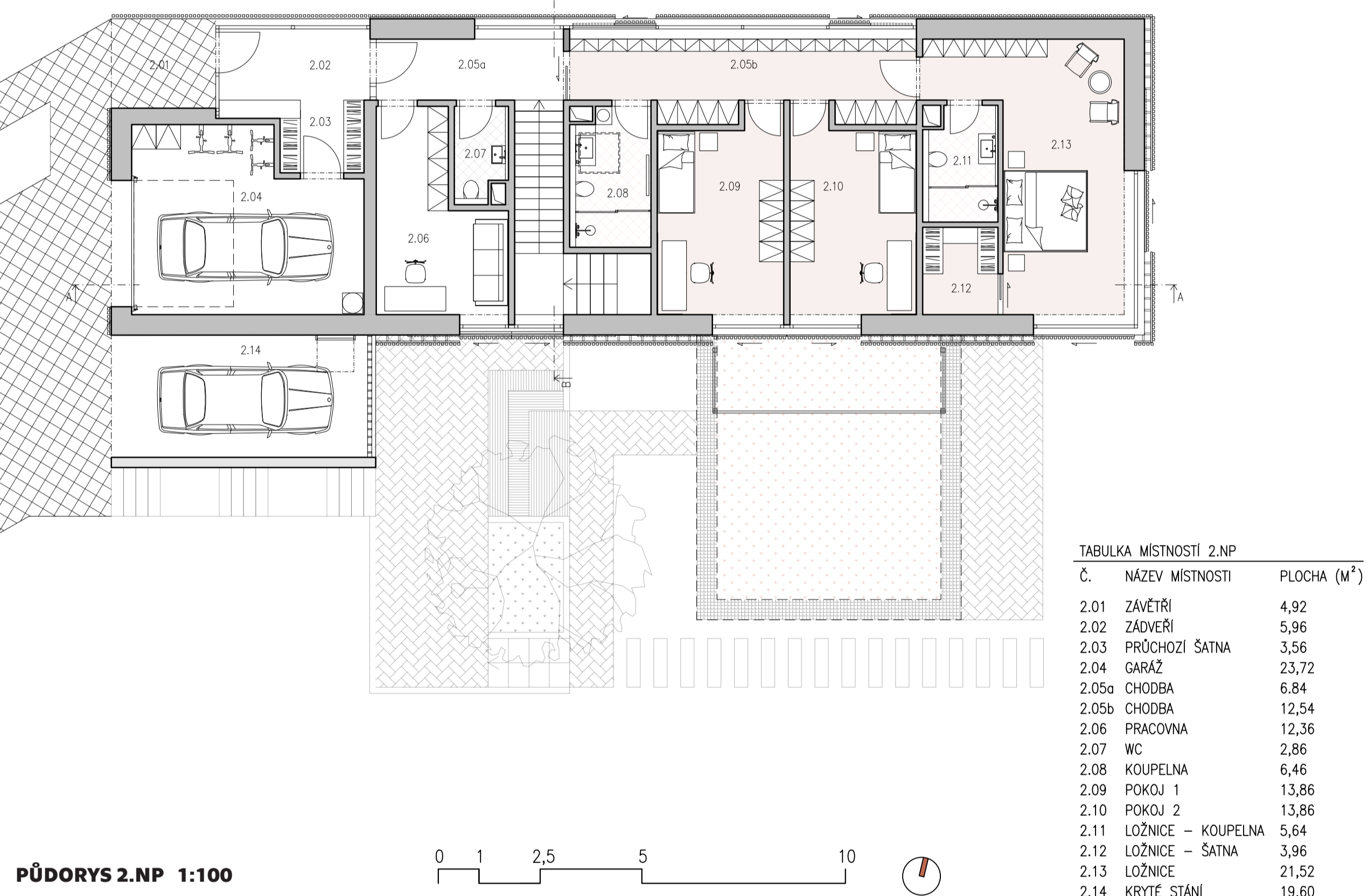
Koncept zahrnuje i mediální součástí architektury a úzce s domem spolupracuje prostřednictvím ploch nížle zeleně i soliterních prvků. Promyšlená hlinová výsadba stromořadi ve spodní části pozemku poskytuje obyvatelům šatnou soukromí, avšak díky kompozici nížle zeleně nehamuje obzornost v panoramatických výhledech na protilehlé skály. Severní strana parcely kromě další pásu vzrostlé zeleně, jež plní primárně ochrannou bariérovou funkci – vizuálně a pocitově odděluje objekt od přilehlé komunikace (příbuzné zastávky) a velmi efektivně snižuje hladinu hluku z ulice.



SITUACE ŠIRŠÍCH VZTAHŮ 1:2000

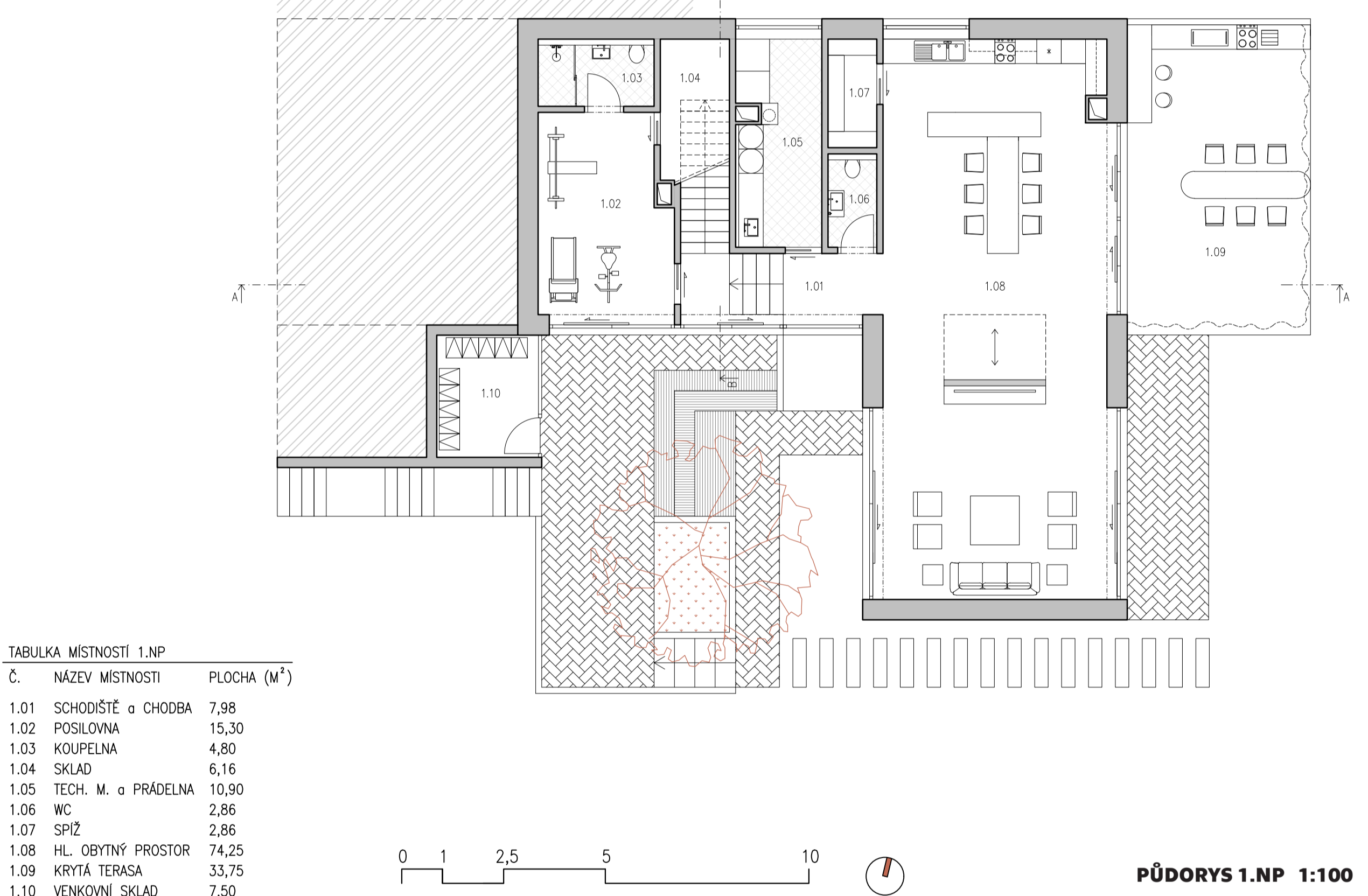


ARCHITEKTONICKÁ SITUACE 1:200



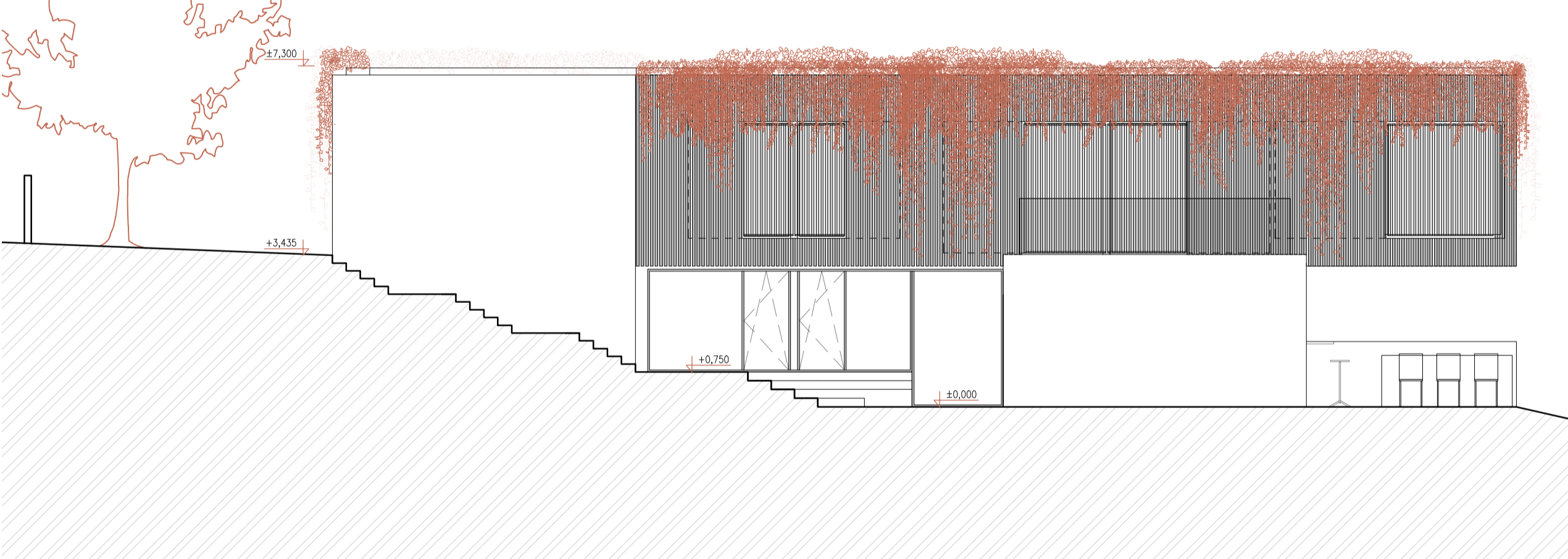
PŮDORYS 2.NP 1:100

Č.	NÁZEV MÍSTNOSTI	PLOCHA (M <sup>2</sup> )
2.01	ZÁVĚŠÍ	4,92
2.02	ZÁVĚŠÍ	5,98
2.03	PŘÍCHOZÍ ŠATNA	3,58
2.04	GARÁŽ	23,72
2.05	CHODBA	6,84
2.05b	CHODBA	12,54
2.06	PRACOVNA	12,36
2.07	WC	2,86
2.08	KOUPELNA	6,46
2.09	POKOJ 1	13,86
2.10	POKOJ 2	13,86
2.11	LOŽNICE - KOUPELNA	5,64
2.12	LOŽNICE - ŠATNA	3,06
2.13	LOŽNICE	21,52
2.14	KRYTÉ STÁNÍ	19,60



PŮDORYS 1.NP 1:100

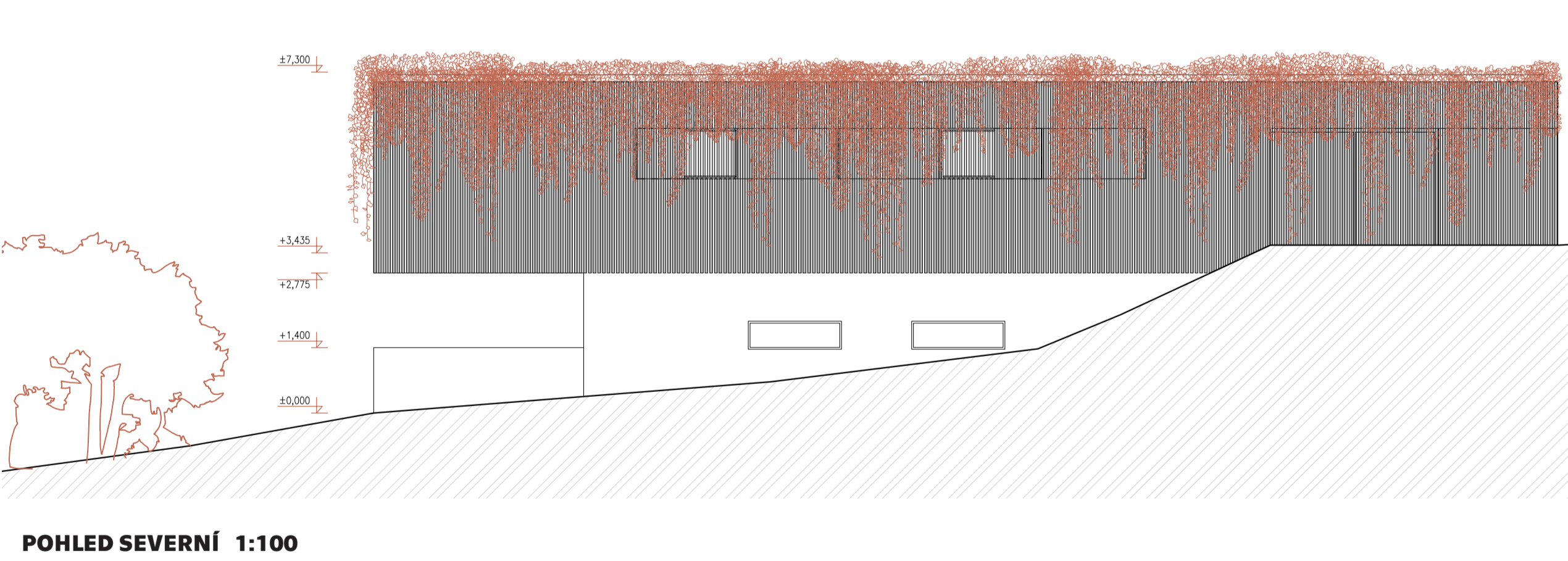
Č.	NÁZEV MÍSTNOSTI	PLOCHA (M <sup>2</sup> )
1.01	SCHODIŠTĚ a CHODBA	7,98
1.02	POSILOVNA	15,30
1.03	KOUPELNA	4,80
1.04	SKLAD	6,16
1.05	TECH. M. a PRÁDELNA	10,80
1.06	WC	2,86
1.07	SPÍŽ	2,86
1.08	HL. OBYTNÝ PROSTOR	74,25
1.09	KRYTÁ TERASA	33,75
1.10	VENKOVNÍ SKLAD	7,50



POHLED JIŽNÍ 1:100



POHLED VÝCHODNÍ 1:100

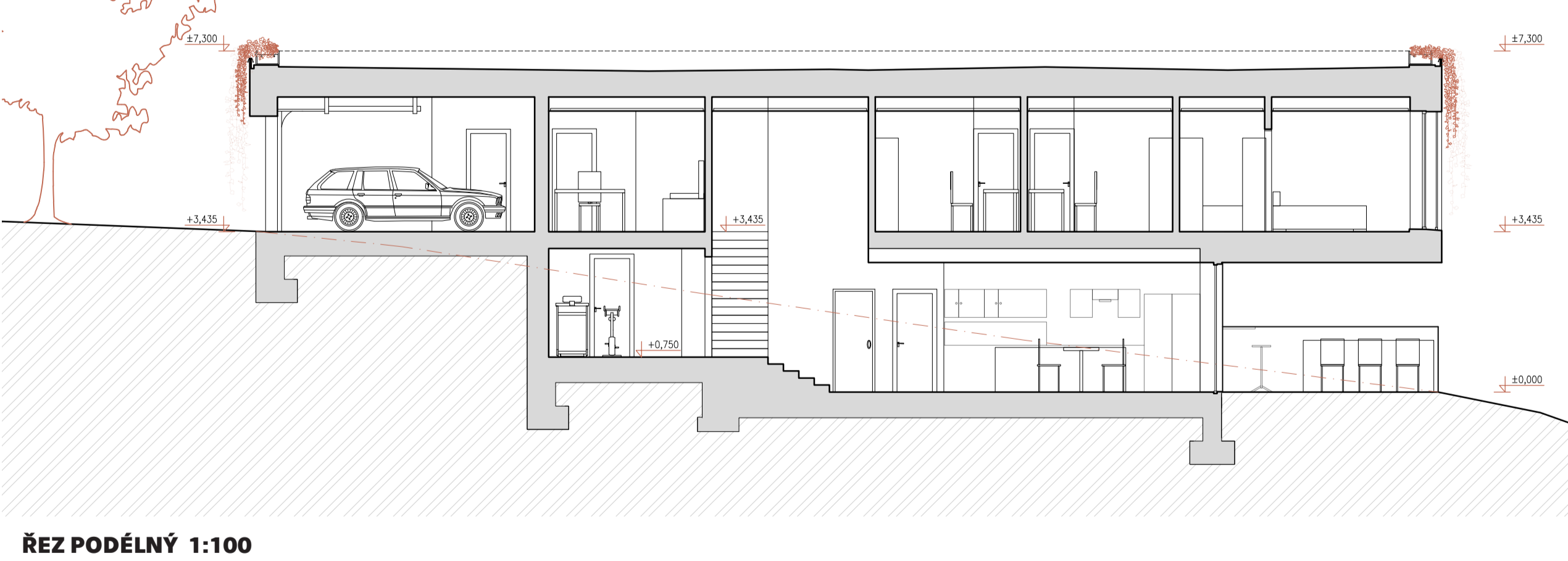


POHLED SEVERNÍ 1:100



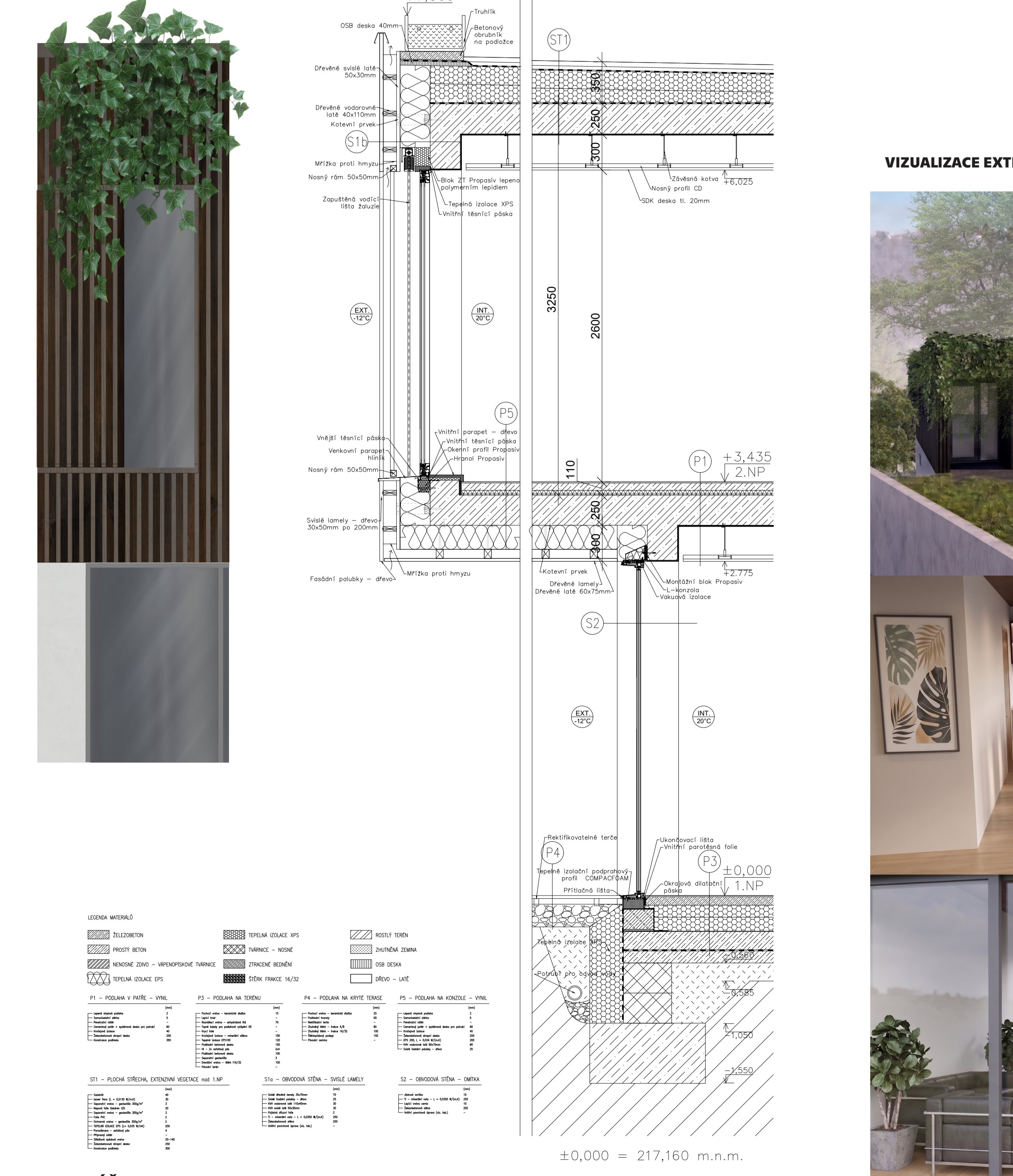
PŮDORYS ZÁPADNÍ 1:100

AXONOMETRIE



REZ PŮDĚLNÝ 1:100

## VIZUALIZACE EXTERIÉRU A INTERIÉRU



KOMPLEXNÍ REZ 1:25

±0,000 = 217,160 m.n.m.