

KULTURNĚ-SPOLEČENSKÉ CENTRUM

CHOLUPICE
PRAHA 12

Navrhovaná stavba kulturně-spoločenského centra v Cholupovicích má za cíl vdechnout centru obce nový kulturní život. Součástí návrhu je také řešení a revitalizace veřejného prostoru okolo stavby v rámci návsi.



program / katedra
A+S (Architektura a stavitelství)
K129 (katedra architektury)

ateliér
AT02

Ateliér architektonické tvorby 2
(2. ročník / 4. semestr)

semestr
LS 2025/2026

vedoucí ateliéru
Ing. arch. Nikolay Brankov, Ph.D.
Ing. arch. Iva Dvořáková, Ph.D.



autorka práce
Veronika Nováková

IDEA ŘEŠENÍ

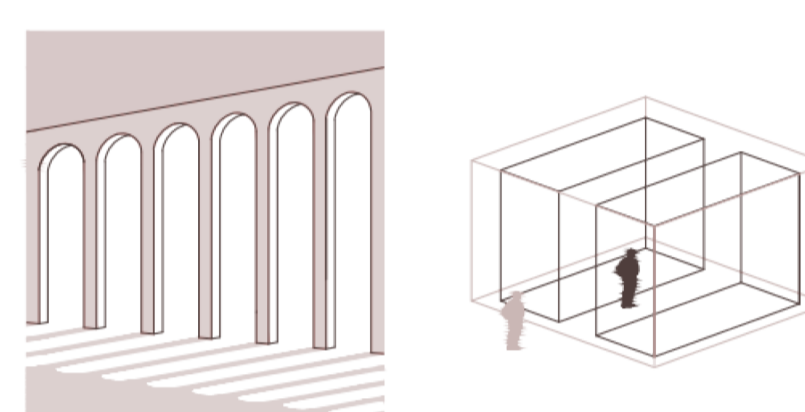
Objekt kulturně-spoločenského centra má oživit prostor návsi a vytvořit nové místo pro setkávání místních obyvatel. Návrh propojuje víceúčelové sály, kreativní dílnu, kavárnu, posilovnu a saunu. Zároveň se před kulturně-spoločenským centrem nachází terasa s posezením, která nabízí prosení.

Materiálově se objekt snaží splynout s okolím a nenarušit historický ráz návsi.

KONCEPT

Konceptem je hra se světlem. Budova má též působit členitě a zároveň jako jeden celek.

Budova je z části rozdělena skleněným pásem, a tak v interiéru budova působí rozseknutá na dvě části, avšak z exteriéru do ulice je rytmicky lemována sloupřádkem s oblouky, které budovu sjednocuje, a tak budova působí jako jeden celek.



KONSTRUKČNÍ ŘEŠENÍ

Nosná konstrukce je tvořena stěnovým systémem, až na sloupřádek v průčelní stěně. Společně s příčky je z monolitického betonu.

Prosklená konstrukce je na nosné konstrukci z profilů z plechu.

Celá budova je založena na bílé vaně, jelikož hrozí proniknutí vody do suterénu.

Celá budova je propojena schodištěm a výtahem.

Budova má střešní terasu s posezením, ke které se návštěvníci dostanou po chodníčku lemovaných zelenou stěchou.

MATERIÁLOVÉ ŘEŠENÍ

Průčelová stěna s oblouky je navržena z bílého pohledového betonu. Průčelová stěna z oblouky je z obkladu z bílého vápence. Nosná konstrukce prosklené stěny je řešena z černého plechu. Sleněné výplně a skleněné zabradlí je čírého skla, což se netýká oken v sátních a hygienických

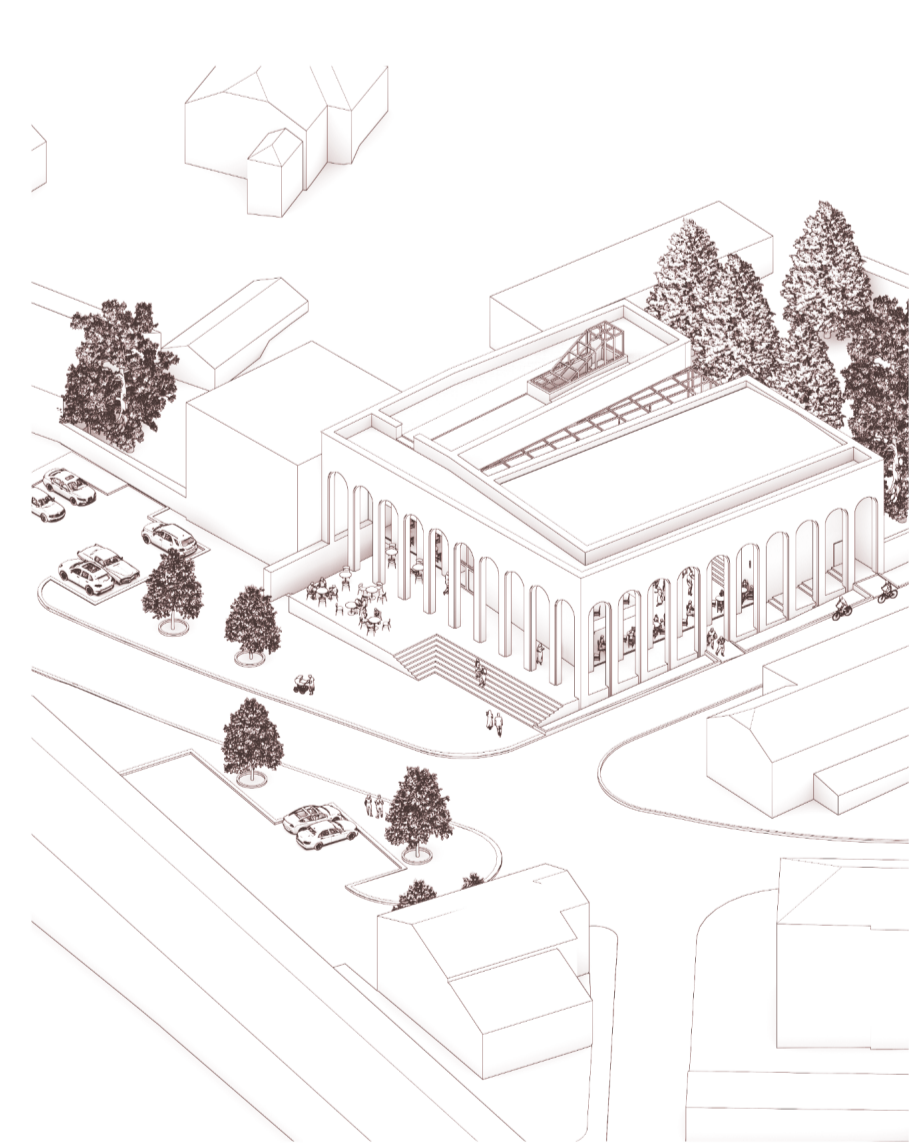


VOLNÝ PROSTOR

Součástí projektu byla i úprava okolního prostředí. Cílem bylo navrhnutí prostor nejen pro auta, ale především pro chodce. Z původních asfaltových ploch vnikly chodníky se zelení a naproti kulturně-spoločenskému centru parkoviště pro návštěvníky a zaměstnance centra.

Byly přemístěny autobusové zastávky a přidán přechody pro bezpečný přechod vozovky chodci.

AXONOMETRIE

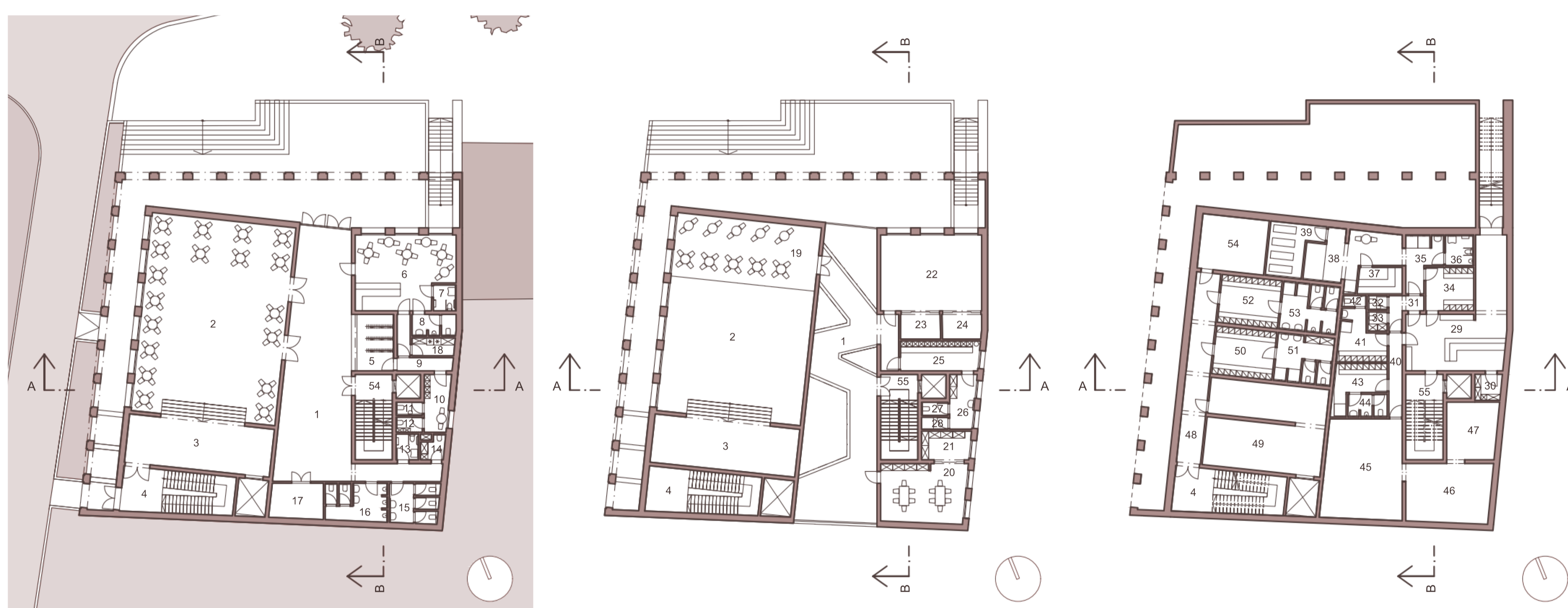


VIZUALIZACE



DOKUMENTACE

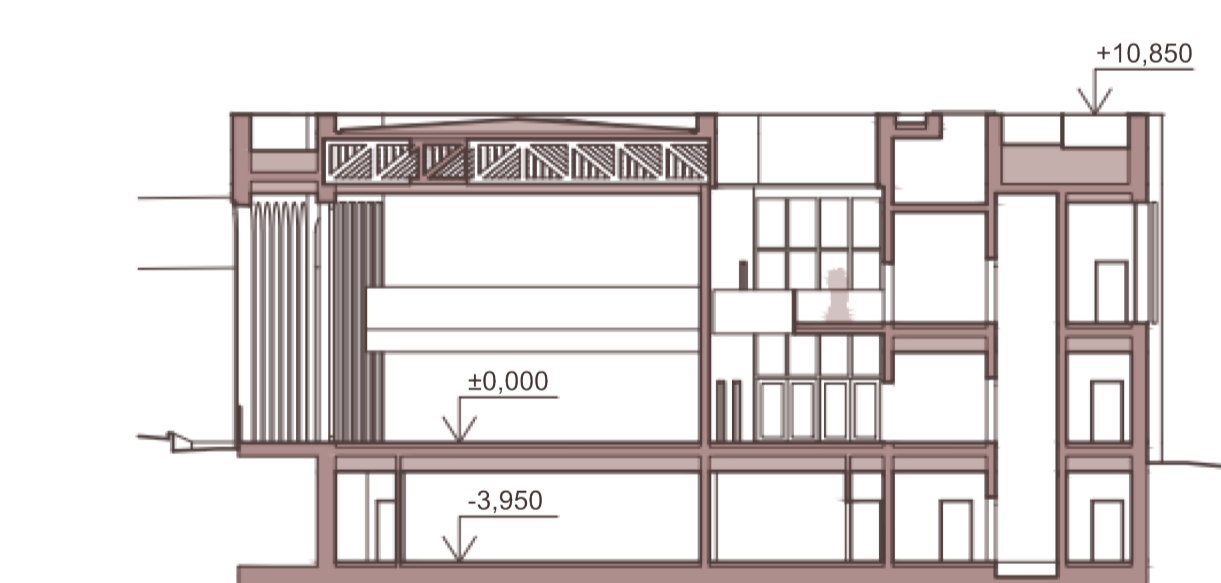
měřítko 1:250



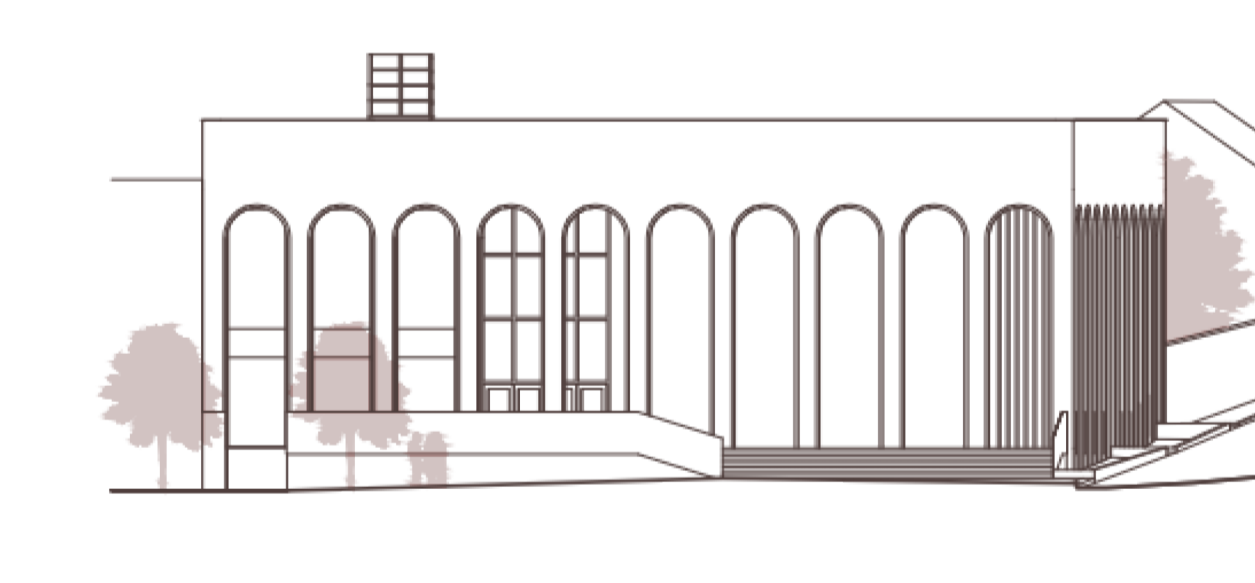
PŮDORYS 1.NP

PŮDORYS 2.NP

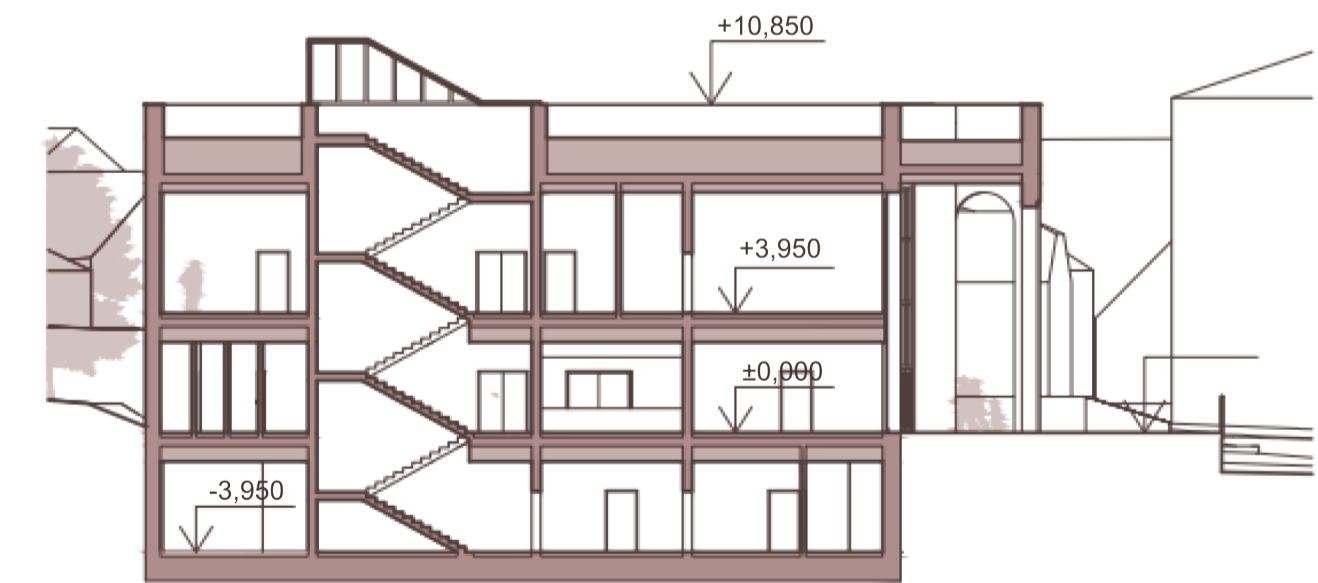
PŮDORYS 1.PP



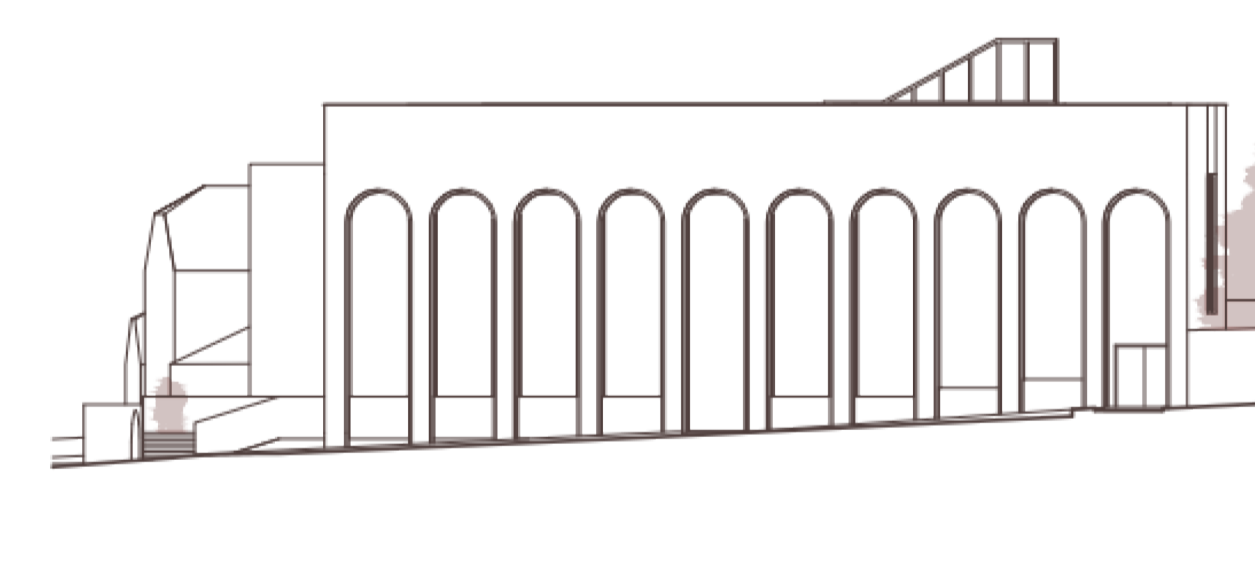
ŘEZ A-A



POHLED SEVERNÍ



ŘEZ B-B



POHLED ZÁPADNÍ

Legenda:

- | | |
|------------------------------------|---------------------------------------|
| 1 - foayer | 29 - recepcce |
| 2 - hlavní sál | 30 - sklad |
| 3 - podium | 31 - chodba |
| 4 - schodišřový prostor účinkující | 32 - WC zaměstnanci |
| 5 - šatna | 33 - úklidová místnost |
| 6 - kavárna | 34 - šatna |
| 7 - WC ženy + handicapovaní | 35 - umývárna |
| 8 - WC muži | 36 - WC |
| 9 - chodba zaměstnanci | 37 - sauna |
| 10 - denní místnost | 38 - místnost s ochlazovacím bazénkem |
| 11 - WC zaměstnanci | 39 - odpočinková místnost |
| 12 - úklidová místnost | 40 - chodba |
| 13 - WC handicapovaní | 41 - šatna ženy |
| 14 - úklidová místnost | 42 - WC ženy |
| 15 - WC ženy | 43 - šatna muži |
| 16 - WC muži | 44 - WC muži |
| 17 - sklad pro foayer | 45 - posilovna |
| 18 - sklad kavárny | 46 - posilovna |
| 19 - balkónek | 47 - posilovna |
| 20 - kreativní dílna | 48 - chodba |
| 21 - sklad kreativní dílny | 49 - sklad hlavního sálu |
| 22 - multifunkční sál | 50 - šatna ženy |
| 23 - sklad | 51 - hygienické zázemí ženy |
| 24 - sklad | 52 - šatna muži |
| 25 - šatna | 53 - hygienické zázemí muži |
| 26 - umývárna | 54 - technická místnost |
| 27 - WC | 54 - schodišřový prostor |
| 28 - sprcha | |

SITUACE / PŮDORYS

měřítko 1:1000

Řešené území se nachází v centru městské části Cholupice

A/ hlavní vstup B/ vstup do posilovny a sauny
C/ vstup účinkující hlavního sálu D/ stavební parcela
E/ potenciální stavební pozemek F/ hasičská zbrojnice G/ obchod H/ autobusová zastávka I/ parkoviště kulturně-spoločenského centra

Lokalita je charakteristická převážně nízkopodlažní rezidenční zástavbou a drobnými veřejnými stavbami. Návěs dodnes funguje jako centrum společenského života. Na návsi se kromě navrhovaného kulturně-spoločenského centra nachází také hasičská zbrojnice, kde nyní sídlí Šbor dobrovolných hasičů Praha, a obchod.

Budova je propojena s exteriérem terasou a lemovaná podloubím. Budova je bezbariérová. Na západní straně se nachází rampa napojená na podloubí.

Budova má tři vstupy. Hlavní vstup, ke kterému se návštěvníci dostanou přes terasu a který primárně vede k hlavnímu sálu, kavárně, kreativní dílně a

multifunkčnímu sálu. Druhý, ke kterému se návštěvníci dostanou poschodech do podzemního podlaží vede terasy a který primárně vede do posilovny a sauny. Třetí do zázemí účinkujících hlavního sálu.



SITUACE ŠIRŠÍCH VZTAHŮ

měřítko 1:1000

Cholupice jsou jedna z částí Prahy 12. I přesto že se jedná o městskou část, Cholupice si zachovávají vesnickou atmosféru. Jsou přímo napojené na přírodní okolní krajinu.

J/ řešené území K/ fotbalové hřiště L/ hasičská hřiště M/ Přírodní památka Cholupická bažantnice N/ pražský okruh

