



Ateliér:

Téma práce:

Ročník/semestr/rok:

Vedoucí práce:

Konzultant:

Autor:

BGA032 Obnova památek

Obnova domu Věry Nohelové v Hustopečích

5. / zimní / 2025–2026

Ing. arch. Petr Todorov.

Ing. Karel Struhala, Ph.D.

Kateřina Kolářová

ESEJ	2
PRŮVODNÍ ZPRÁVA	3
SITUACE ŠIRŠÍCH VZTAHŮ	4
SITUACE MÍSTA STAVBY	5
ZHODNOCENÍ STÁVAJÍCÍHO STAVU	6
ZHODNOCENÍ STÁVAJÍCÍHO STAVU	7
KONCEPCE OBNOVY	8
PŮDORYS 1.PP - NÁVRHOVÝ STAV	9
PŮDORYS 1.NP - STAVEBNÍ ZMĚNY	10
PŮDORYS 1.NP - NÁVRHOVÝ STAV	11
PŮDORYS 2.NP - STAVEBNÍ ZMĚNY	12
PŮDORYS 2.NP - NÁVRHOVÝ STAV	13
PŮDORYS PŮDY - STAVEBNÍ ZMĚNY	14
PŮDORYS PŮDY - NÁVRHOVÝ STAV	15
ŘEZ - STAVEBNÍ ZMĚNY	16
ŘEZ - NÁVRH	17
POHLED - STAVEBNÍ ZMĚNY	18
POHLED - NÁVRH	19
MATERIÁLOVÉ ŘEŠENÍ	20
ARCHITEKTONICKÝ DETAIL	21
VIZUALIZACE	22
VIZUALIZACE	23
VIZUALIZACE	24
MODEL	25

Přístup architekta k památkám

Dlouho trvalo, než se vůbec začalo uvažovat nad tím, jaký je vlastně ten správný přístup architekta k památkám. A i dnes se nedá říct, že by existoval nějaký univerzální návod, podle kterého bychom mohli vždy postupovat. Každá historická stavba je totiž jedinečná a vážená z jiného důvodu – a právě to je na práci s památkami to nejtěžší, ale i nejzajímavější.

Když architekt začne pracovat s historickým objektem, úplně první a nejdůležitější krok je pořádně ho poznat. Udělat si podrobnou analýzu, průzkum, zjistit, co budova nabízí, čím je specifická, co je na ní cenné a proč je vlastně považovaná za památku. Může to být kvůli známé osobnosti, která v ní žila, kvůli události, co se tam odehrála, kvůli slavnému architektovi, který ji navrhl, nebo třeba proto, že byla ve své době výjimečná svojí technickou nebo designovou stránkou. Někdy je chráněná kvůli svému jedinečnému vzhledu, jindy zase díky samotnému stáří a historické hodnotě.

A právě kvůli těmto různým důvodům neexistuje jedna správná cesta, jak k památkám přistupovat. Architekt musí umět odhadnout, co si může dovolit, jaké moderní metody se hodí použít při obnově konkrétní památky, a naopak co by mohlo původní stavbu spíše poškodit.

Úlohou architekta je nejen chránit historické hodnoty, ale důležité je vymyslet budoucí funkci a smysl stavby, aby držela krok s dnešní dobou. Památka, která zůstane prázdná a bez využití, totiž postupně ztrácí nejen svou fyzickou kondici, ale i společenský význam. I sebekrásnější obnova ztrácí smysl, pokud objekt nemá své nové místo ve fungujícím městě nebo komunitě.

Je proto nesmírně důležité, aby architekt přemýšlel o tom, jakým způsobem může být historická budova znovu aktivně zapojena do života společnosti. Ať už se jedná o kulturní prostor, bydlení, veřejné služby nebo třeba komunitní centrum, vždy je lepší, když památka žije. Jen tak si lidé k těmto místům vytvoří vztah a budou je vnímat jako součást své současnosti, ne jen jako pozůstatek minulosti.

Vymezení a účel stavby

Projekt se zabývá komplexní obnovou a konverzí měšťanského domu č. p. 14/19, známého jako Dům Věry Nohelové, který se nachází v exponované poloze na severní frontě Dukelského náměstí v Hustopečích. Jedná se o řadovou jednopatrovou stavbu s hloubkovým dvorním traktem, který vytváří půdorys ve tvaru písmene L a svou zadní částí komunikuje s ulicí Na Hradbách. Hlavním účelem stavby je vdechnout objektu nový smysl skrze vytvoření Mandlového muzea, které bude reprezentovat regionální tradici mandloňových sadů.

Dispoziční řešení je navrženo jako multifunkční celek. V uliční části 1. NP se nachází prodejna mandlových produktů a degustační prostory, které plynule přecházejí do vnitřního dvora s možností letního posezení. Druhé nadzemní podlaží, přístupné nově instalovaným výtahem, je vyhrazeno pro hlavní expozici muzea a přednáškový sál. Projekt dále zahrnuje ubytování pro umělce (kapacita 11 lůžek) a kreativní dílny pro workshopy. V zadní části parcely je navržen moderní výstavní a reprezentační pavilon, který slouží jako nový komunikační uzel mezi náměstím a hradebním okruhem. Cílem je vytvořit živý kulturní prostor, který podpoří turistickou atraktivitu města a zároveň zachová autentického ducha historického měšťanského domu.

Shrnutí historie a stavebních etap místa a objektu

Historie Hustopečích sahá do 13. století, kdy město vzniklo na důležité křižovatce obchodních cest. Samotný Dům Věry Nohelové má své počátky již koncem 14. století v podobě gotického průjezdového domu. Z této nejstarší etapy se dochovaly unikátní sklepní prostory a částí obvodového zdiva. V období pozdní renesance (15. a 16. století) byl dům zvýšen o jedno patro, ve dvoře vznikla lisovna vína a v zadní části černá kuchyně, jejíž zaslepený dýmník je v objektu patrný

Během 17. a 18. století prošel objekt barokní přestavbou, která přinesla zaklenutí přední síně valenou klenbou s výsečemi. V polovině 19. století následovala zásadní klasicistní úprava, při níž zanikl původní průjezd v levém traktu a uliční trakt byl sjednocen do podoby, která je v nosných konstrukcích dochována téměř intaktní. Poslední výraznou proměnou byla secesní úprava průčelí ve 20. letech 20. století, která nahradila původní hladkou fasádu bohatou štukovou výzdobou, geometrickými motivy a novými dřevěnými výkladci. Dům je odborníky vysoce hodnocen právě proto, že zůstal ušetřen necitlivých zásahů druhé poloviny 20. století, s výjimkou utilitární garáže z 80. let, kterou projekt odstraňuje ve prospěch nové architektury.

Koncepce zásahu do stavební podstaty a stávajících konstrukcí

Koncepce návrhu vychází z hloubkové analýzy památkových hodnot a stavebně-technického stavu objektu. Hlavním principem je „minimální zásah“ s cílem rehabilitovat historickou substanci. Většina historických prvků, včetně špaletových oken, kazetových dveří s mosazným kováním a litinového zábradlí, prochází odbornou repasí. Beze změn zůstávají také geometrické parametry okenních a dveřních otvorů, čímž je zachován původní rytmus a charakter uliční fasády.

Klíčovým dispozičním a statickým zásahem je vybourání nenosné příčky v 1. NP u hlavního vstupu. Tímto pročištěním vzniká velkorysý vstupní foyer, který umožňuje komfortní pohyb návštěvníků a především zajišťuje plnou bezbariérovou přístupnost (ZTP). Projekt citlivě integruje moderní technologie, jako je výtahová šachta a nové hygienické zázemí, aniž by došlo k narušení historicky cenných kleneb. Pro řešení vlhkosti v přízemí a sklepech je navrženo využití odvětrávacího systému tvarovek IGLU pod novými skladbami podlah, což umožní historickým konstrukcím „dýchat“ a zabrání další degradaci zdiva. Idea obnovy tedy nestojí na radikální přestavbě, ale na precizním restaurování cenných detailů a funkčním přizpůsobení domu nárokům moderního muzea.

Urbanistické řešení

Urbanistické řešení reflektuje specifika hustopečské parcelace, pro kterou jsou typické úzké a dlouhé pozemky v sevřené blokové zástavbě. Objekt je situován na parcele, která tvoří přímoúhelní spojnici mezi hlavním veřejným prostorem – Dukelským náměstím – a obslužnou ulicí Na Hradbách. Návrh tento potenciál využívá a vytváří průchozí vnitřní areál, který zkracuje pěší trasy o stovky metrů a oživuje doposud nevyužitý vnitroblok. Zatímco uliční fronta do náměstí si zachovává reprezentativní měšťanský charakter, zadní část parcely je definována novým výstavním objektem, který architektonicky dotváří uliční čáru hradebního okruhu.

Lokalita v centru města zaručuje vynikající dopravní dostupnost. Autobusové i vlakové nádraží se nacházejí v docházkové vzdálenosti přibližně 6 minut. Parkování je zajištěno přímo na Dukelském náměstí, což je sice limitem z hlediska estetiky náměstí, ale výhodou pro provoz muzea. Projekt také reaguje na svažitě území – zahrada se svažuje západním směrem, což je využito pro terasovité uspořádání dvora a bezbariérové propojení různých výškových úrovní. Nové urbanistické řešení tak neřeší pouze dům samotný, ale funguje jako katalyzátor pro rozvoj veřejného prostoru v širším okolí historického jádra.

Architektonické a dispoziční řešení

Architektonický výraz je založen na dialogu mezi secesní uliční fasádou a moderní dostavbou ve dvoře. Historické průčelí do náměstí je restaurováno do původní barevnosti (světle béžová s tmavě zelenými výkladci) a doplňuje jej rytmus špaletových oken s geometrickou štukovou výzdobou. V interiéru jsou přiznány hodnotné renesanční a barokní klenby – od valených kleneb s lunetami v obchodních prostorech až po české placky v hospodářském traktu.

Dispozice je přehledně členěna do tří funkčních celků:

- Mandlové muzeum: Zabírá reprezentativní část domu. V 1. NP se nachází mandlový obchod a degustační foyer, v 2. NP jsou výstavní sály a přednáškový prostor.
- Ubytování a workshopy: Zadní trakt 1. NP je určen pro kreativní tvorbu umělců se společným zázemím (kuchyně, jídelna). Vyšší patra nabízejí ubytovací kapacity pro 11 osob v pokojích po čtyřech, vybavených vlastním hygienickým zázemím.

- Výstavní pavilon: Novostavba v zadní části dvora nabízí variabilní prostory pro dočasné expozice a díky vlastnímu výtahu zajišťuje bezbariérový vstup z ulice Na Hradbách. Materiálově v interiéru dominuje dřevo, vápenné omítky a původní keramické dlažby se secesními vzory, které jsou v maximální míře zachovány.

Konstrukční a materiálové řešení

Konstrukční zásahy do historického objektu jsou prováděny s maximálním ohledem na statickou stabilitu starého zdiva. Původní smíšené zdivo a cihelné klenby jsou sanovány tradičními vápennými maltami. Krovny hlavní budovy, které jsou v dezolátním stavu vlivem zatékání a biokoroze, budou nahrazeny replikou hambalkového krovu s nadkroevní izolací, což umožní zachovat pohledovou krásu dřeva v interiéru 3. NP. Střešní krytina zůstává tradiční – červená pálená taška typu bobrovka nebo francouzská režná taška, aby nebyla narušena střešní krajina historického centra.

Nejvýraznějším novým prvkem je náhrada původní garáže novostavbou. Ta je navržena jako monolitický železobetonový skelet, který materiálově přiznává svou moderní povahu. Zásadním technickým detailem je založení na hloubkových pilotách. Tento systém byl zvolen záměrně, aby přenášel veškeré zatížení nové konstrukce do únosného podloží pod úrovní historických sklepů, čímž je eliminováno riziko přetížení a možného zřícení cenných renesančních kleneb v suterénu. Pro vytápění je navržena kombinace podlahového topení napojeného na tepelné čerpadlo a plynového kondenzačního kotle, což zajišťuje energetickou efektivitu celého provozu.

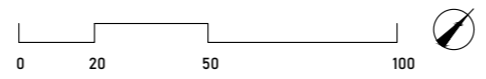
Ekonomická rozvaha

Užitná plocha:	949,44 m ²
Obytná plocha:	119 m ²
Zastavěná plocha:	435 m ²
Plocha pozemku:	840 m ²
Obestavěný prostor:	3 800 m ³
Přibližné náklady stavby:	26,6 mil. Kč

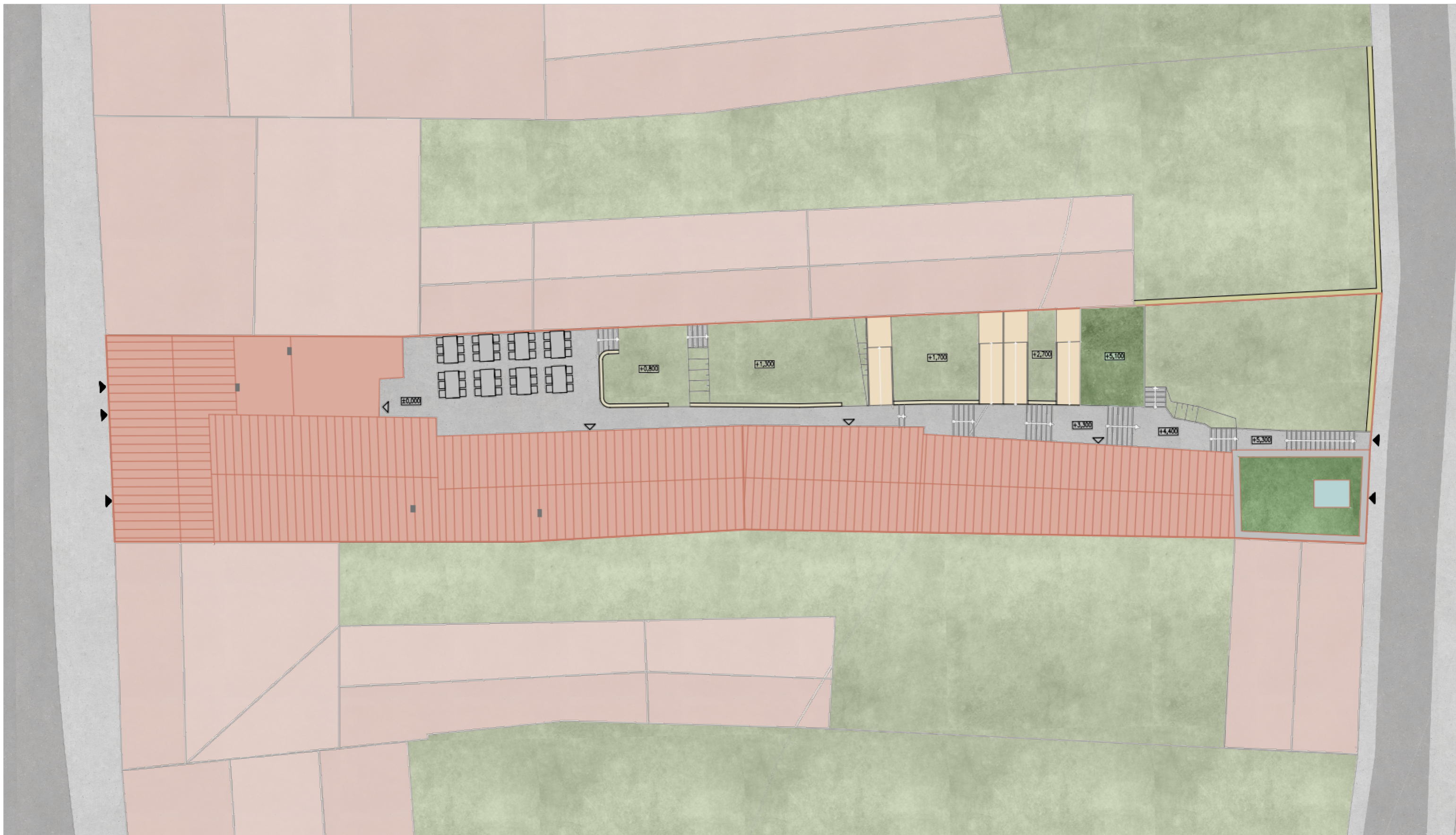


LEGENDA

- | | | |
|---|---|--|
|  ŘEŠENÉ ÚZEMÍ |  DÁLNICE |  SILNICE |
|  ŘEŠENÝ OBJEKT |  VODNÍ PLOCHA |  HLAVNÍ SILNICE |
|  OKOLNÍ STAVBY |  ZATRAVNĚNÁ PLOCHA | |

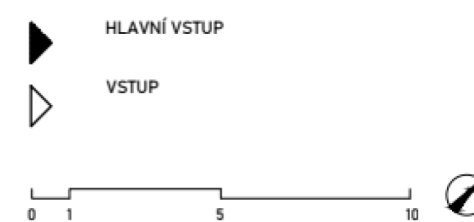


4 SITUACE ŠIRŠÍCH VZTAHŮ



LEGENDA

	ŘEŠENÉ ÚZEMÍ		MLATOVÁ CESTA		OBVODOVÁ ZEĎ
	ŘEŠENÝ OBJEKT		ALTÁN S POCHOZÍ STŘECHOU		SILNICE
	OKOLNÍ STAVBY		ZATRAVNĚNÁ PLOCHA		CHODNÍK
	ZPEVNĚNÁ PLOCHA - KAMENNÁ DLAŽBA		KAMENNÁ ZEĎ		ZELENÁ STŘECHA



Východní fasáda



Severní fasáda



Západní fasáda



Z náměstí se nám naskytne pohled na dvoupodlažní řadový dům. Stavba má jádro z období pozdní renesance. Fasáda orientovaná do náměstí má secesní úpravu. Přízemí je zdůrazněno rýhovanou omítkou a téměř po celé šířce osazeno dřevěnými výkladci tmavě zelené barvy. Vstup do objektu zajišťují tři pravoúhlé vchody přístupné po schodech. Oddělení přízemí od prvního patra je vyznačeno kordonovou římsou. První patro je rozvrženo asymetricky se zvýrazněným rizalitem ve třetí okenní ose.

Fasáda na východní straně ze dvora je dvoupodlažní, řešená zjednodušeně, bez výraznějších dekorativních prvků. Přízemí tvoří vstupní otvor s půlkruhově zaklenutým dveřním světlíkem a malým oknem vpravo, vedle něj je pak pravoúhlé okno s drobným členěním do mřížky. Omítka je místy poškozená a opadaná, takže jsou patrné starší vrstvy i zdivo.

Střešní hrana je opatřena klempířskými prvky a svody. Celkově fasáda působí že je určena k provoznímu využívání dvorní části domu, bez nároku na architektonickou reprezentaci. Její stav ukazuje na dlouhodobé opotřebení a potřebu údržby.

Dvorní prostor je po jedné straně vymezen souvislou řadou hospodářských a provozních objektů. Fasády mají převážně jednoduchý, nezdobený charakter.

Stavby jsou jednopodlažní až dvoupodlažní, se sedlovými střechami krytými pálenou taškou. Poslední objekt je se střechou plochou. Zdivo je cihelné, místy omítnuté, jinde ponechané bez povrchové úpravy. Povrch omítek je narušený, místy opadaný, s patrným podkladem zdiva. Okenní a dveřní otvory jsou nepravidelně rozmístěny, vesměs pravoúhlé, bez výraznějšího architektonického rámování.



Zaklenutí sklepního prostoru, č. m. 003



Zaklenutí sklepního prostoru, č. m. 006



Novodobé zdivo přístavby z 2. poloviny 20. století



Zaklenutí komerčního prostoru č. m. 108



Klenba v hospodářské části, č. m. 116



Klenba v hospodářské části, č. m. 117



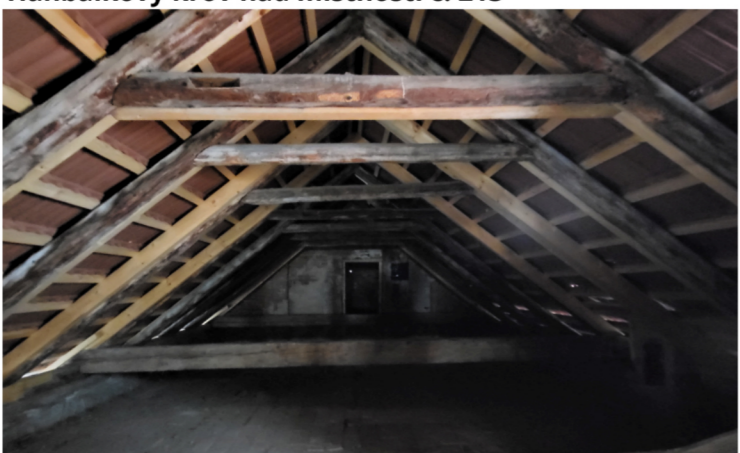
Trámový strop v hospodářské části, č. m. 119



Trámový strop, č. m. 214



Hanbalkový krov nad místností č. 213



Hlavní kamenné schodiště



Dřevěné schodnicové schodiště



Hanbalkový krov nad místnostmi č. 214 a 216



Skládané cihlové schodiště



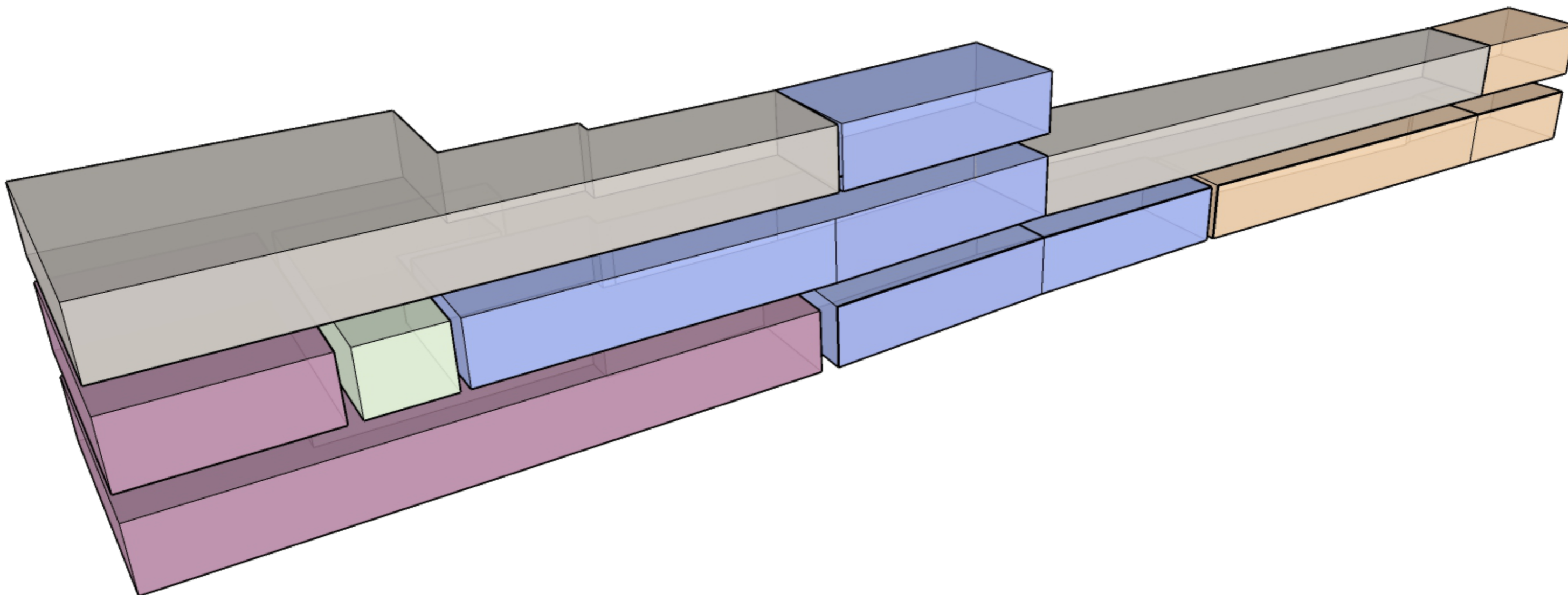
Horizontální nosné konstrukce objektu se liší v závislosti na podlaží, stáří jednotlivých částí a jejich původní funkci. Ve sklepních prostorách se nacházejí valené klenby, většinou bez povrchové úpravy. V místnosti č. 003 je prostor zaklenut valenou klenbou. Ve sklepních prostorách č. 005 a 006 se rovněž nacházejí valené klenby, provedené ze smíšeného zdiva. Celkový technický stav těchto konstrukcí je poměrně zhoršený. Na mnoha místech jsou patrné poruchy způsobené dlouhodobou vlhkostí a degradací materiálu.

Ve druhém nadzemním podlaží, vzhledem k původnímu obytnému využití většiny místností a pozdější výstavbě, se stropy nacházejí v poměrně dobrém stavu. V tomto podlaží byly použity trámové stropy, které jsou pravděpodobně zakryté rákosovým záklopem. V místnostech č. 214 a 216, které působí starším dojmem, jsou stropy trámové a odkryté. V přístavbě z druhé poloviny 20. století se nachází stropní konstrukce, která je pravděpodobně tvořena nosníkovým systémem s keramickými vložkami, což odpovídá stavebnímu trendu daného období.

V hospodářských částech objektu se nacházejí cihelné klenby různých typů – v místnostech č. 118, 116 a 115 se jedná o pruskou placku, a v místnosti č. 117 o českou placku. Dále se zde vyskytují i trámové stropy – například v místnosti č. 119

Konstrukce krovu prošla částečnou sanací – některé poškozené části byly vyprotézovány a lokálně doplněny příložkami. Vzhledem k současnému stavu dřevěných prvků krovu je však vhodné provést průzkum biokoroze a ověřit aktuální stav a aktivitu dřevokazných organismů.

Hlavní vnitřní schodiště je řešeno jako dvouramenné, půdorysně do tvaru písmene „U“, a propojuje tři nadzemní podlaží objektu. Konstrukce je kamenná, jednotlivé stupně jsou vetknuty do boční nosné stěny. Schodiště je doplněno dekorativním ocelovým zábradlím s dřevěným madlem, které dotváří jeho reprezentativní charakter.



LEGENDA

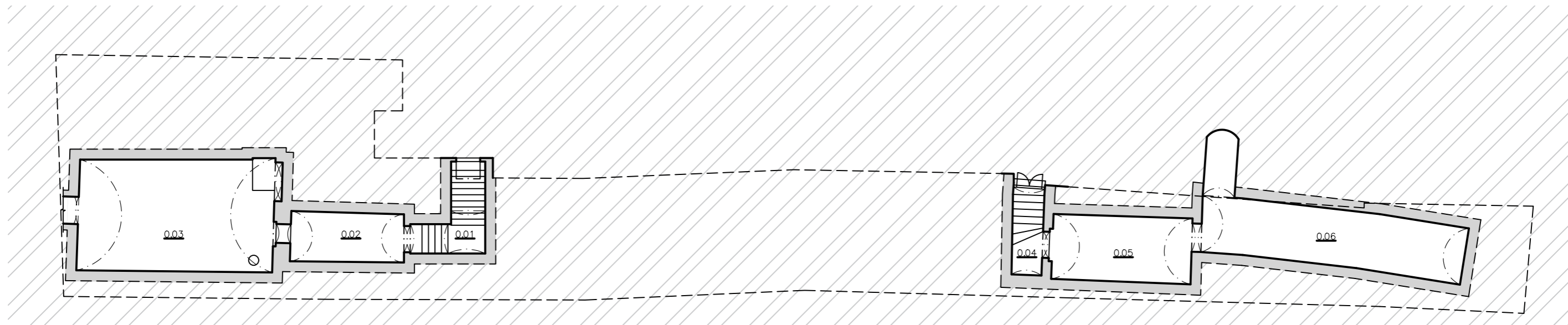
- MANDLÁRNA**
 -muzeum, degustační prostory, komerční prostory, prostory pro zaměstnance, technologické zázemí, hygienické zázemí

- PROSTORY WORKSHOPU**
 -ateliéry, ubytování, hygienické zázemí, sklady, relaxační zóny

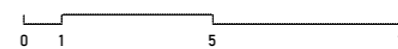
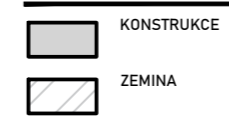
- VÝSTAVNÍ PROSTORY**
 -hygienické zázemí, sklady, výtah

- SPOLEČNÉ PROSTORY**
 -úklid, výtah, hygienické zázemí, chodba

- NEVYUŽITÉ PROSTORY**
 -krovy



LEGENDA MATERIÁLŮ

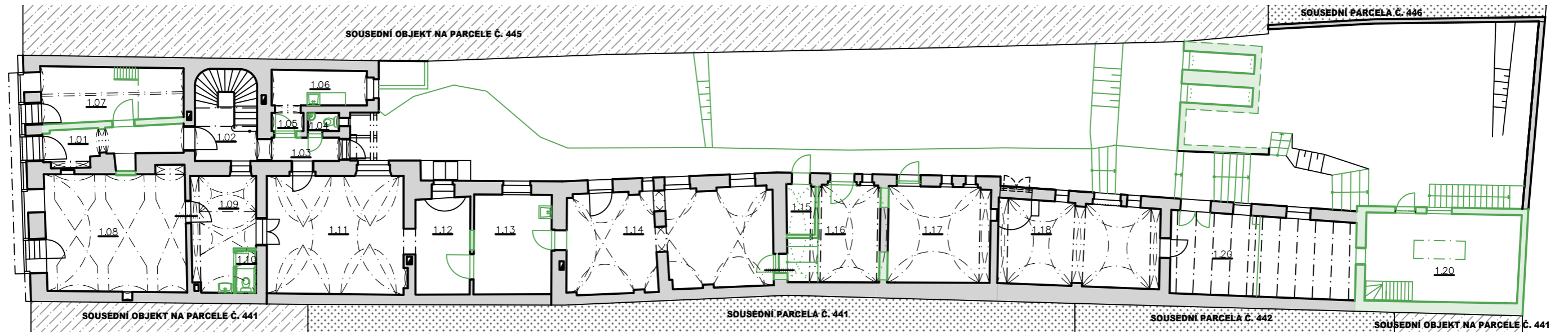


LEGENDA MÍSTNOSTÍ

OZN.	POPIS MÍSTNOSTI	PLOCHA [m ²]
0.01	SCHODIŠTĚ	10.3
0.02	CHODBA	13.4
0.03	SKLEP	50.7
0.04	SCHODIŠTĚ	6.5
0.05	SKLEP	21.0
0.06	SKLEP	39.4
CELKOVÁ UŽITNÁ PLOCHA		141.3



BOURANÝ STAV



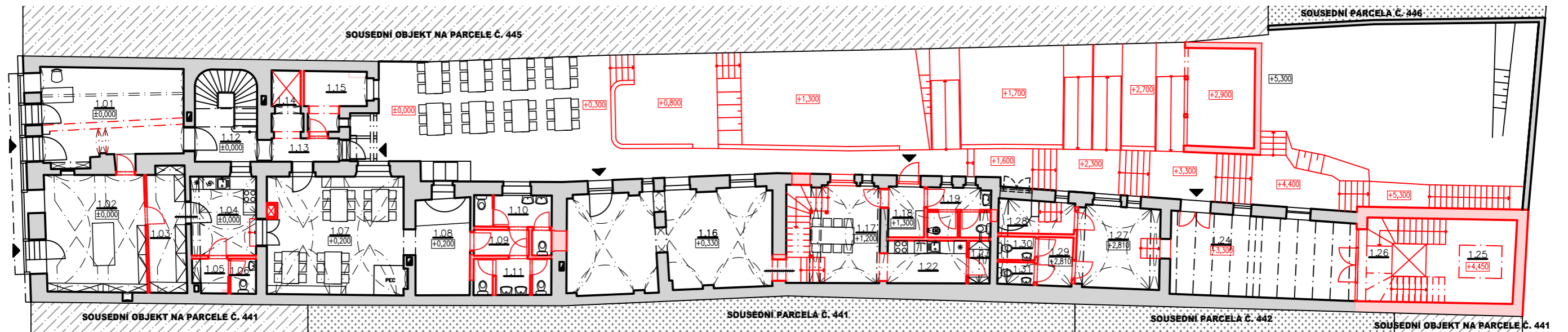
LEGENDA MÍSTNOSTÍ

OZN.	POPIS MÍSTNOSTI	PLOCHA [m ²]	OZN.	POPIS MÍSTNOSTI	PLOCHA [m ²]	OZN.	POPIS MÍSTNOSTI	PLOCHA [m ²]
1.01	VSTUP - CHODBA	10.3	1.09	KOMERČNÍ PROSTOR	14.3	1.17	HOSPODÁŘSKÝ PROSTOR	21.7
1.02	SCHODIŠTĚ	12.3	1.10	KOMERČNÍ PROSTOR	1.9	1.18	HOSPODÁŘSKÝ PROSTOR	30.1
1.03	CHODBA	4.3	1.11	KOMERČNÍ PROSTOR	36.5	1.19	HOSPODÁŘSKÝ PROSTOR	32.8
1.04	WC	1.3	1.12	KOMERČNÍ PROSTOR	11.6	1.20	SKLAD	29.9
1.05	CHODBA	1.8	1.13	KOMERČNÍ PROSTOR	17.0	CELKOVÁ UŽITNÁ PLOCHA		351
1.06	KUCHYŇĚ	7.4	1.14	KOMERČNÍ PROSTOR	43.8			
1.07	KOMERČNÍ PROSTOR	16.8	1.15	HOSPODÁŘSKÝ PROSTOR	3.5			
1.08	KOMERČNÍ PROSTOR	36.9	1.16	HOSPODÁŘSKÝ PROSTOR	16.8			

LEGENDA MATERIÁLŮ

	STÁVAJÍCÍ KONSTRUKCE
	BOURANÉ KONSTRUKCE
	SOUSEDNÍ PARCELA-ZAHRADA
	SOUSEDNÍ PARCELA - OBJEKT

NAVRHOVÝ STAV

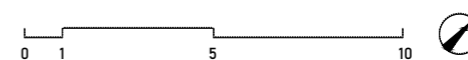


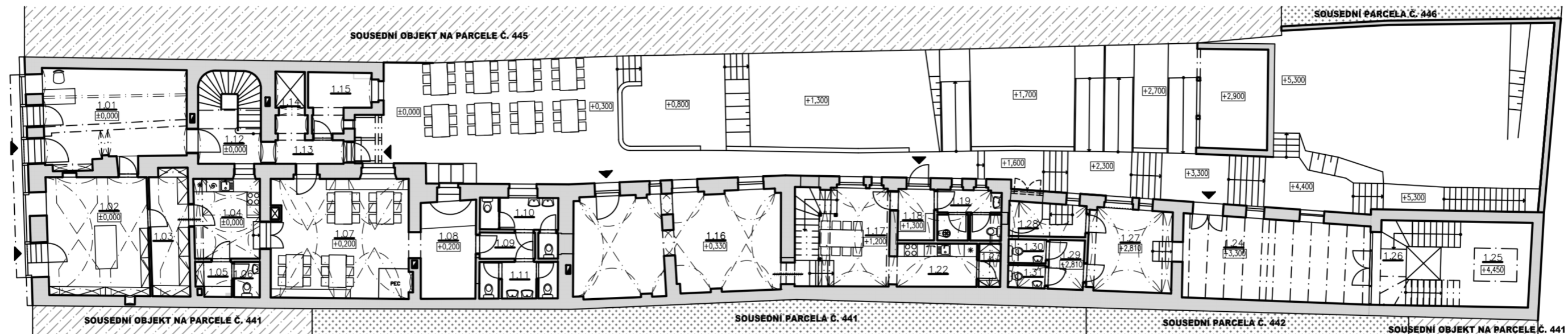
LEGENDA MÍSTNOSTÍ

OZN.	POPIS MÍSTNOSTI	PLOCHA [m ²]	OZN.	POPIS MÍSTNOSTI	PLOCHA [m ²]	OZN.	POPIS MÍSTNOSTI	PLOCHA [m ²]	OZN.	POPIS MÍSTNOSTI	PLOCHA [m ²]
1.01	PRODEJNA	29.15	1.09	CHODBA	3.11	1.17	JÍDELNA	20.08	1.25	VÝSTAVNÍ PROSTOR	14.24
1.02	PRODEJNA	25.83	1.10	WC ŽENY	6.58	1.18	ZÁDVEŘÍ	3.98	1.26	CHODBA + SCHODIŠTĚ	13.13
1.03	SKLAD	10.50	1.11	WC MUŽI	6.20	1.19	UMÝVARNA	3.05	1.27	VÝSTAVNÍ PROSTOR	14.90
1.04	PŘÍPRAVNA	11.33	1.12	CHODBA + SCHODIŠTĚ	12.33	1.20	WC	1.73	1.28	SKLAD	5.51
1.05	ŠATNA	2.56	1.13	CHODBA	5.13	1.21	ÚKLID	1.71	1.29	PŘEDSÍŇ	3.72
1.06	WC	1.97	1.14	VÝTAH	2.27	1.22	KUCHYŇ	7.41	1.30	WC ŽENY	1.92
1.07	PROSTORY PRO DEGUSTACI	36.50	1.15	SKLAD	6.56	1.23	SKLAD	2.00	1.31	WC MUŽI	1.79
1.08	VZPOMÍNKOVÁ MÍSTNOST	11.58	1.16	ATELIÉRY	43.09	1.24	VÝSTAVNÍ PROSTOR	32.83	CELKOVÁ UŽITNÁ PLOCHA		341,61



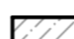
LEGENDA MATERIÁLŮ

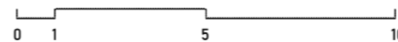
	STÁVAJÍCÍ KONSTRUKCE
	NAVRHOVANÉ KONSTRUKCE
	SOUSEDNÍ PARCELA-ZAHRADA
	SOUSEDNÍ PARCELA - OBJEKT





LEGENDA MATERIÁLŮ

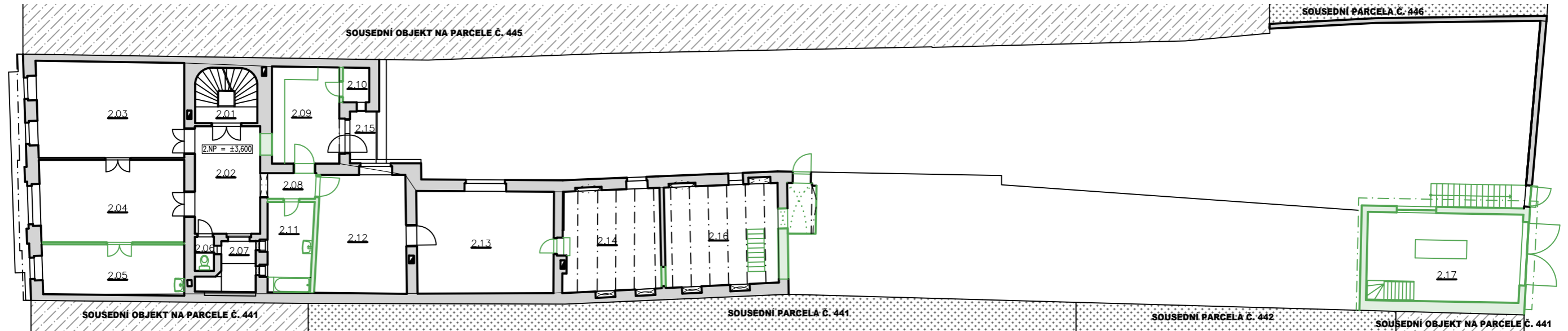
	KONSTRUKCE
	SOUSEDNÍ PARCELA-ZAHRADA
	SOUSEDNÍ PARCELA - OBJEKT



LEGENDA MÍSTNOSTÍ

OZN.	POPIS MÍSTNOSTI	PLOCHA [m ²]	OZN.	POPIS MÍSTNOSTI	PLOCHA [m ²]
1.01	PRODEJNA	29.15	1.17	JÍDELNA	20.08
1.02	PRODEJNA	25.83	1.18	ZÁDVEŘÍ	3.98
1.03	SKLAD	10.50	1.19	UMÝVARNA	3.05
1.04	PŘÍPRAVNA	11.33	1.20	WC	1.73
1.05	ŠATNA	2.56	1.21	ÚKLID	1.71
1.06	WC	1.97	1.22	KUCHYŇ	7.41
1.07	PRŮSTORY PRO DEGUSTACI	36.50	1.23	SKLAD	2.00
1.08	VZPOMÍNKOVÁ MÍSTNOST	11.58	1.24	VÝSTAVNÍ PROSTOR	32.83
1.09	CHODBA	3.11	1.25	VÝSTAVNÍ PROSTOR	14.24
1.10	WC ŽENY	6.58	1.26	CHODBA + SCHODIŠTĚ	13.13
1.11	WC MUŽI	6.20	1.27	VÝSTAVNÍ PROSTOR	14.90
1.12	CHODBA + SCHODIŠTĚ	12.33	1.28	SKLAD	5.51
1.13	CHODBA	5.13	1.29	PŘEDSÍŇ	3.72
1.14	VÝTAH	2.27	1.30	WC ŽENY	1.92
1.15	SKLAD	6.56	1.31	WC MUŽI	1.79
1.16	ATELIÉRY	43.09		CELKOVÁ UŽITNÁ PLOCHA	341,61

BOURANÝ STAV



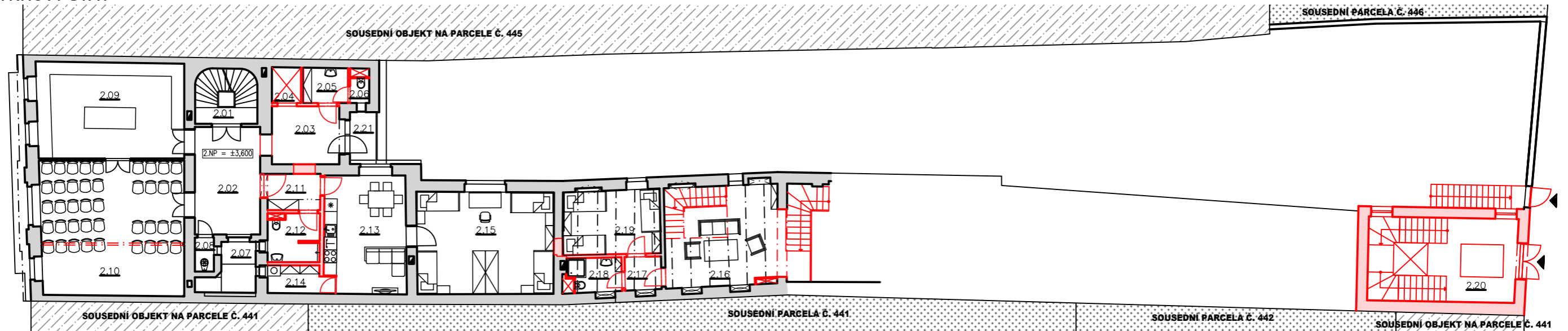
LEGENDA MÍSTNOSTÍ

OZN.	POPIS MÍSTNOSTI	PLOCHA [m ²]	OZN.	POPIS MÍSTNOSTI	PLOCHA [m ²]	OZN.	POPIS MÍSTNOSTI	PLOCHA [m ²]
2.01	SCHODIŠTĚ	7.29	2.08	CHODBA	3.09	2.15	TERASA	2.90
2.02	CHODBA	15.42	2.09	KUCHYNĚ	14.82	2.16	NEVYUŽÍVANÝ PROSTOR	24.71
2.03	POKOJ	31.03	2.10	KOMORA	2.00	2.17	GARÁŽ	29.90
2.04	POKOJ	26.12	2.11	KOUPELNA	23.13	CELKOVÁ UŽITNÁ PLOCHA		227.08
2.05	POKOJ	15.75	2.12	POKOJ	23.13			
2.06	WC	1.42	2.13	POKOJ	30.71			
2.07	SVĚTLÍK	4.70	2.14	POKOJ	22.00			

LEGENDA MATERIÁLŮ

	STÁVAJÍCÍ KONSTRUKCE
	BOURANÉ KONSTRUKCE
	SOUSEDNÍ PARCELA-ZAHRADA
	SOUSEDNÍ PARCELA - OBJEKT

NAVRHOVÝ STAV

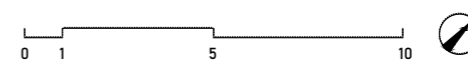


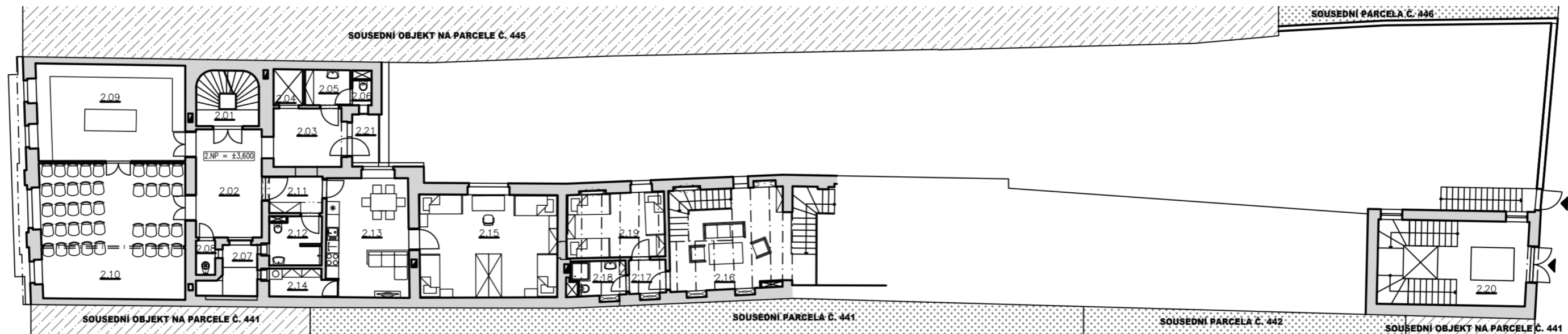
LEGENDA MÍSTNOSTÍ

OZN.	POPIS MÍSTNOSTI	PLOCHA [m ²]	OZN.	POPIS MÍSTNOSTI	PLOCHA [m ²]	OZN.	POPIS MÍSTNOSTI	PLOCHA [m ²]
2.01	SCHODIŠTĚ	7.29	2.08	ÚKLID	1.42	2.15	POKOJ	30.71
2.02	CHODBA	15.42	2.09	MUZEUM	31.03	2.16	OBÝVACÍ POKOJ	24.71
2.03	CHODBA	9.05	2.10	PŘEDNÁŠKOVÁ SÍŇ	42.52	2.17	CHODBA	2.64
2.04	VÝTAH	2.28	2.11	ZÁDVEŘÍ	4.20	2.18	KOUPELNA	4.36
2.05	PŘEDSÍŇ	3.46	2.12	KOUPELNA	5.24	2.19	POKOJ	13.65
2.06	WC	1.45	2.13	OBÝVACÍ POKOJ	20.87	2.20	VÝSTAVNÍ PROSTOR	27.40
2.07	SVĚTLÍK	4.70	2.14	SPIŽ	3.77	2.21	TERASA	2.90
						CELKOVÁ UŽITNÁ PLOCHA		255,89



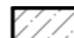
LEGENDA MATERIÁLŮ

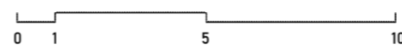
	STÁVAJÍCÍ KONSTRUKCE
	NAVRHOVANÉ KONSTRUKCE
	SOUSEDNÍ PARCELA-ZAHRADA
	SOUSEDNÍ PARCELA - OBJEKT





LEGENDA MATERIÁLŮ

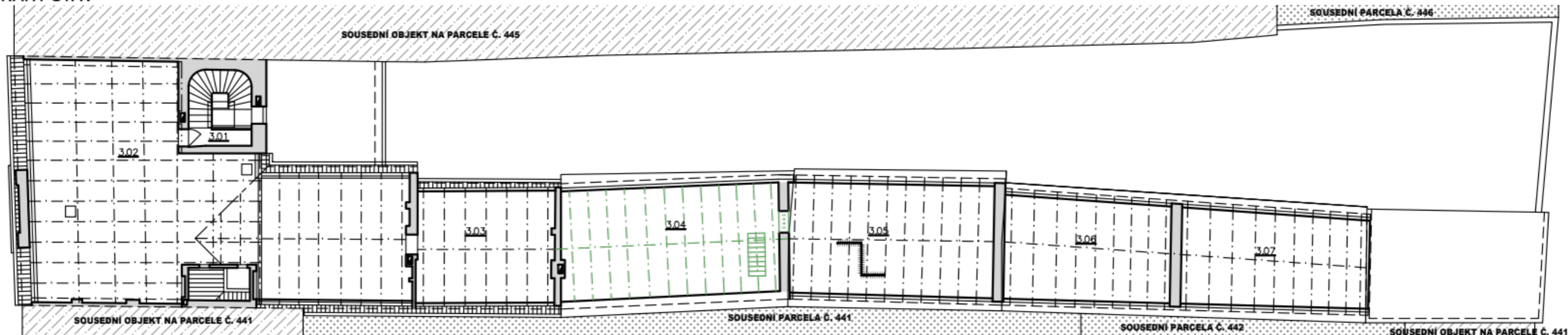
-  KONSTRUKCE
-  SOUSEDNÍ PARCELA-ZAHRADA
-  SOUSEDNÍ PARCELA - OBJEKT



LEGENDA MÍSTNOSTÍ

OZN.	POPIS MÍSTNOSTI	PLOCHA [m ²]	OZN.	POPIS MÍSTNOSTI	PLOCHA [m ²]
2.01	SCHODIŠTĚ	7.29	2.13	OBÝVACÍ POKOJ	20.87
2.02	CHODBA	15.42	2.14	SPÍŽ	3.77
2.03	CHODBA	9.05	2.15	POKOJ	30.71
2.04	VÝTAH	2.28	2.16	OBÝVACÍ POKOJ	24.71
2.05	PŘEDSÍŇ	3.46	2.17	CHODBA	2.64
2.06	WC	1.45	2.18	KOUPELNA	4.36
2.07	SVĚTLÍK	4.70	2.19	POKOJ	13.65
2.08	ÚKLID	1.42	2.20	VÝSTAVNÍ PROSTOR	27.40
2.09	MUZEUM	31.03	2.21	TERASA	2.90
2.10	PŘEDNÁŠKOVÁ SÍŇ	42.52		CELKOVÁ UŽITNÁ PLOCHA	255.89
2.11	ZÁDVEŘÍ	4.20			
2.12	KOUPELNA	5.24			

BOURANÝ STAV



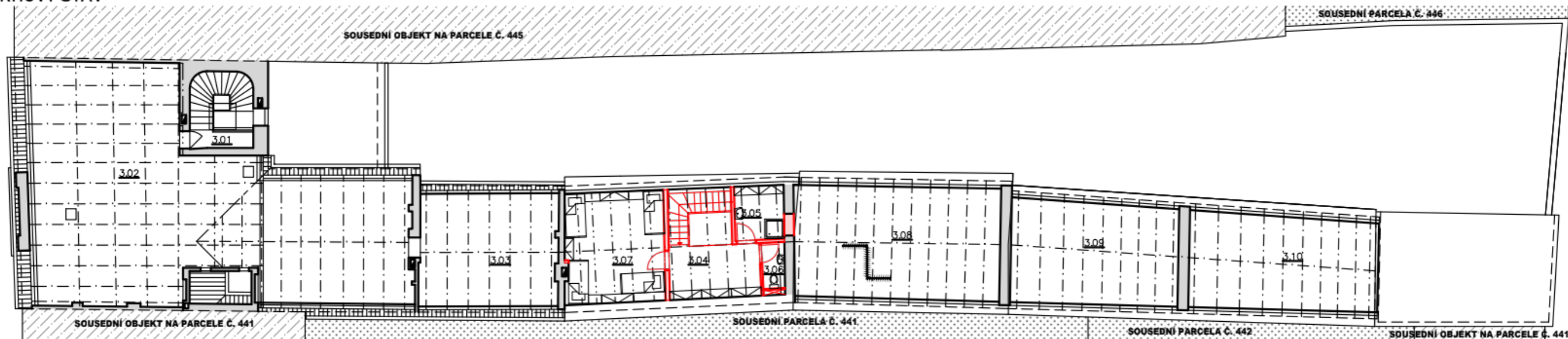
LEGENDA MÍSTNOSTÍ

OZN.	POPIS MÍSTNOSTI	PLOCHA [m ²]
3.01	SCHODIŠTĚ	9.98
3.02	PŮDA	133.46
3.03	PŮDA	33.17
3.04	PŮDA	51.21
3.05	PŮDA	48.76
3.06	PŮDA	35.61
3.07	PŮDA	37.13
CELKOVÁ UŽITNÁ PLOCHA		225.76

LEGENDA MATERIÁLŮ

	STÁVAJÍCÍ KONSTRUKCE
	BOURANÉ KONSTRUKCE
	SOUSEDNÍ PARCELA-ZAHRADA
	SOUSEDNÍ PARCELA - OBJEKT

NAVRHOVÝ STAV



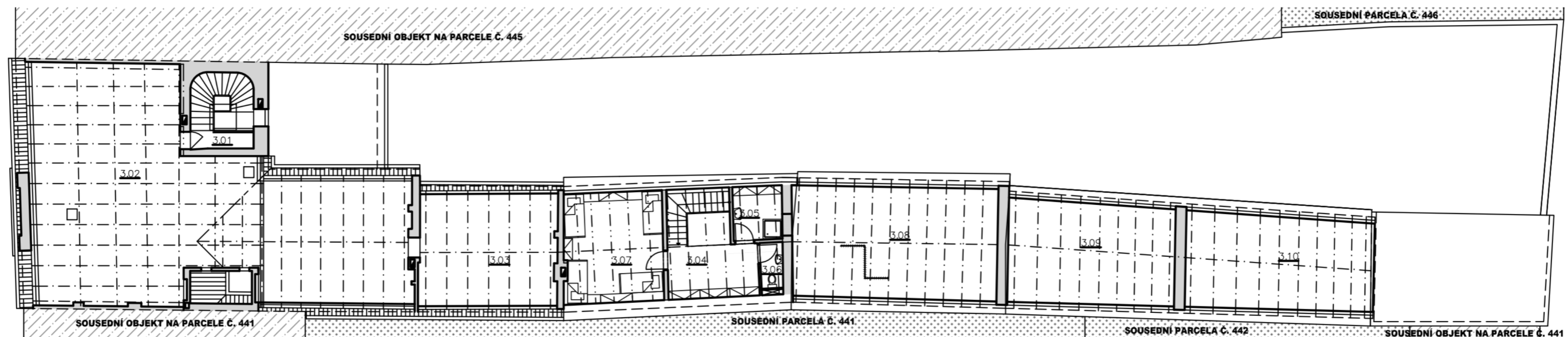
LEGENDA MÍSTNOSTÍ

OZN.	POPIS MÍSTNOSTI	PLOCHA [m ²]	OZN.	POPIS MÍSTNOSTI	PLOCHA [m ²]
3.01	SCHODIŠTĚ	9.98	3.08	PŮDA	48.76
3.02	PŮDA	133.46	3.09	PŮDA	35.61
3.03	PŮDA	33.17	3.10	PŮDA	37.13
3.04	CHODBA	17.82	CELKOVÁ UŽITNÁ PLOCHA		225.76
3.05	KOUPELNA	5.63			
3.06	WC	2.48			
3.07	POKOJ	23.22			



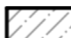
LEGENDA MATERIÁLŮ

	STÁVAJÍCÍ KONSTRUKCE
	NAVRHOVANÉ KONSTRUKCE
	SOUSEDNÍ PARCELA-ZAHRADA
	SOUSEDNÍ PARCELA - OBJEKT



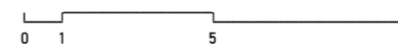


LEGENDA MATERIÁLŮ

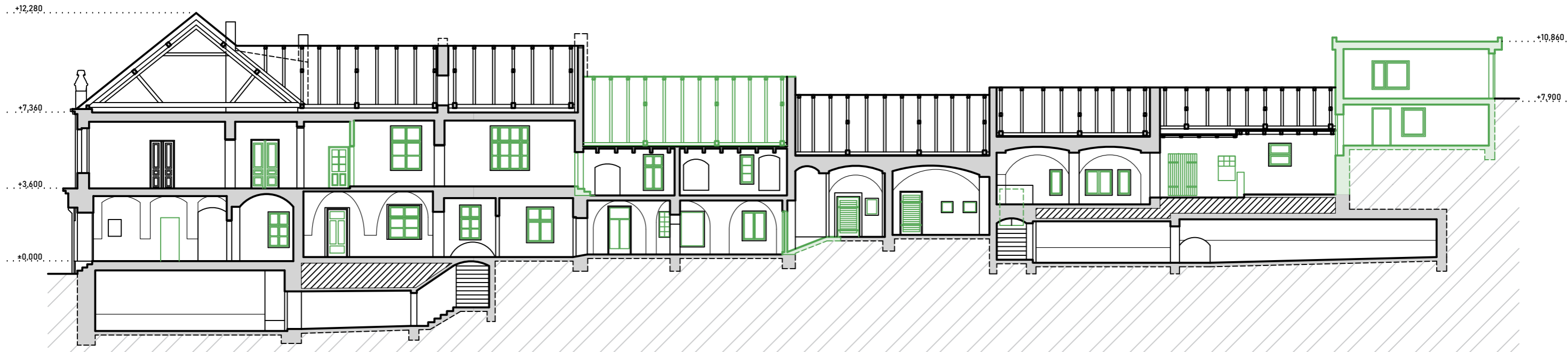
	KONSTRUKCE
	SOUSEDNÍ PARCELA-ZAHRADA
	SOUSEDNÍ PARCELA - OBJEKT

LEGENDA MÍSTNOSTÍ

OZN.	POPIS MÍSTNOSTI	PLOCHA [m ²]
3.01	SCHODIŠTĚ	9.98
3.02	PŮDA	133.46
3.03	PŮDA	33.17
3.04	CHODBA	17.82
3.05	KOUPELNA	5.63
3.06	WC	2.48
3.07	POKOJ	23.22
3.08	PŮDA	48.76
3.09	PŮDA	35.61
3.10	PŮDA	37.13
CELKOVÁ UŽITNÁ PLOCHA		225.76



BOURANÝ STAV



LEGENDA MATERIÁLŮ

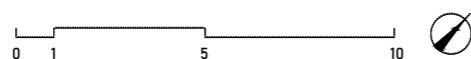
- STÁVAJÍCÍ KONSTRUKCE
- BOURANÉ KONSTRUKCE
- ZEMINA
- NÁSYP

NAVRHOVÝ STAV





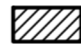
LEGENDA MATERIÁLŮ

- STÁVAJÍCÍ KONSTRUKCE
- NAVRHOVANÉ KONSTRUKCE
- ZEMINA
- NÁSYP





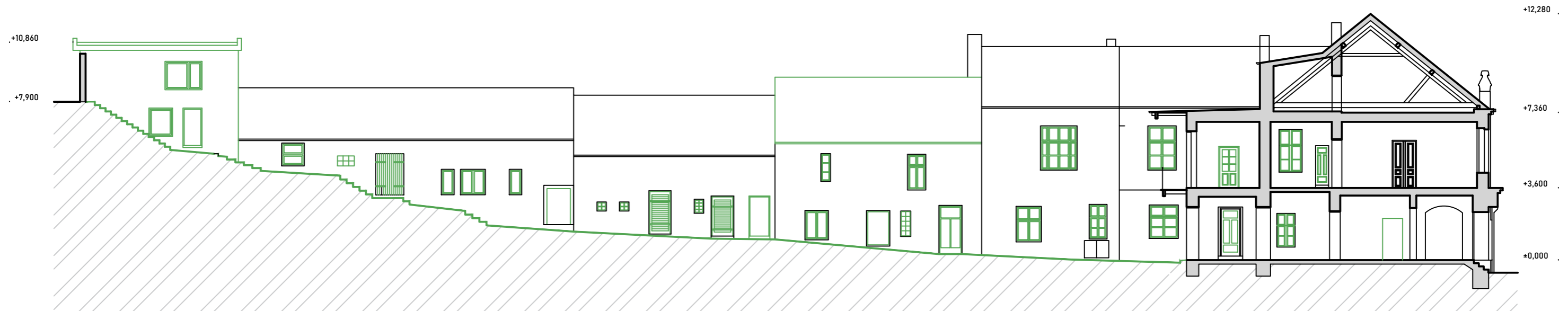
LEGENDA MATERIÁLŮ

-  ZEMINA
-  KONSTRUKCE
-  NÁSYP

0 1 5 10



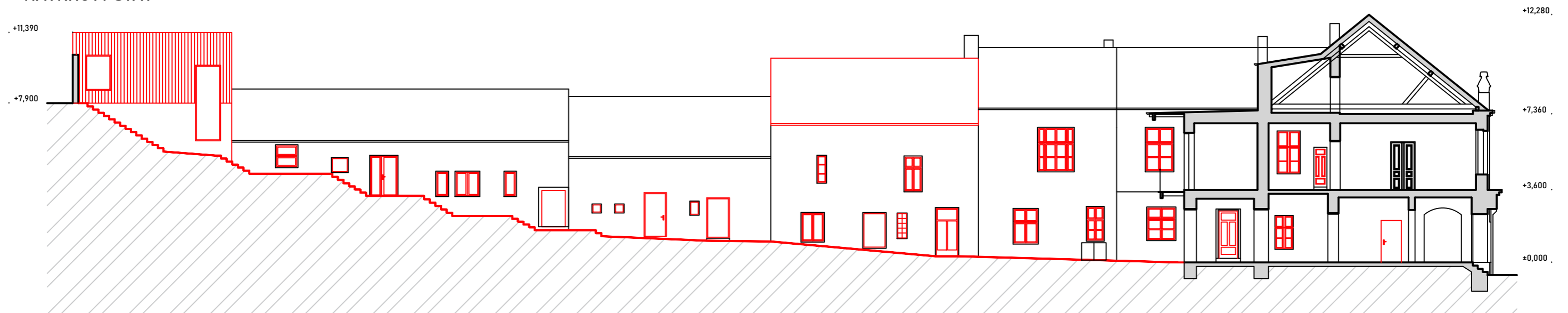
BOURANÝ STAV



LEGENDA MATERIÁLŮ

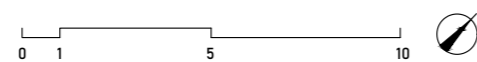
- STÁVAJÍCÍ KONSTRUKCE
- BOURANÉ KONSTRUKCE
- ZEMINA

NAVRHOVÝ STAV



LEGENDA MATERIÁLŮ

- STÁVAJÍCÍ KONSTRUKCE
- NAVRHOVANÉ KONSTRUKCE
- ZEMINA



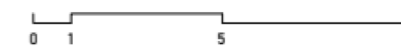
POHLED SEVERNÍ

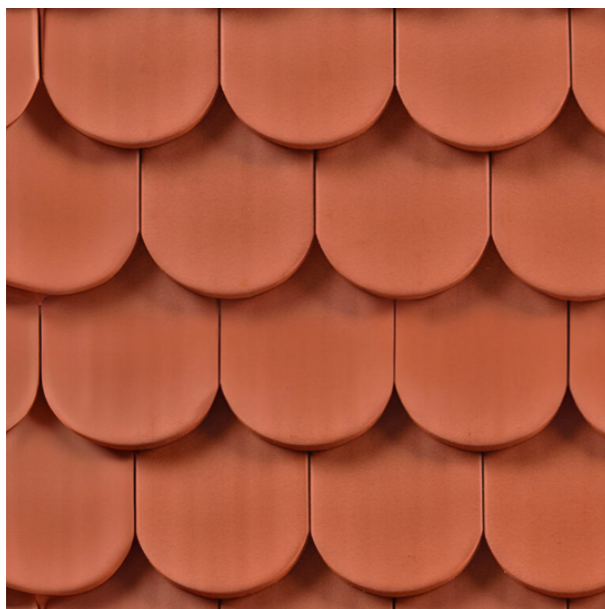


POHLED ZÁPADNÍ



POHLED VÝCHODNÍ

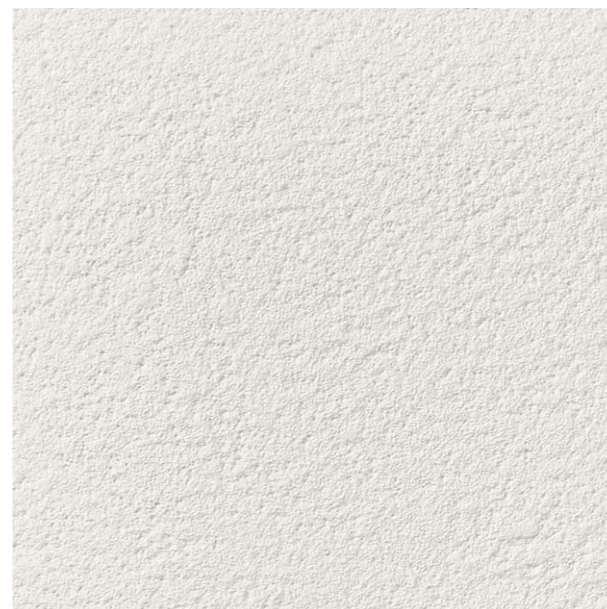




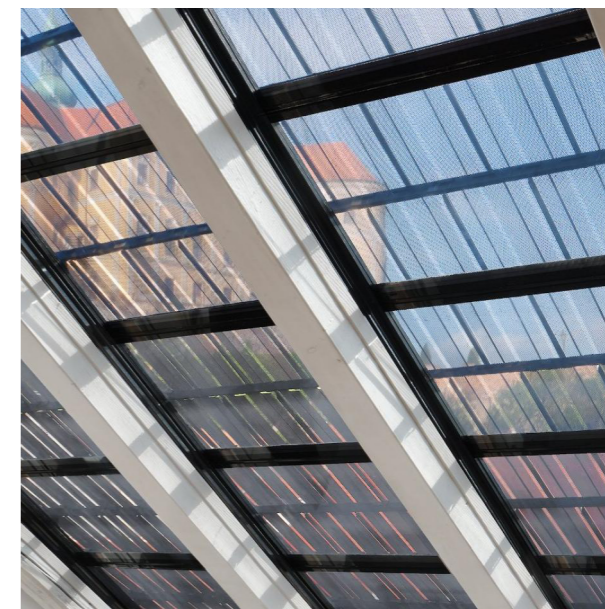
STŘEŠNÍ KRYTINA, BOBROVKA
- na opravené střechy, šupinové krytí



DŘEVĚNÉ OBLOŽENÍ, BOROVICE
- Fasádní obložení nového objektu



VÁPENNÁ OMÍTKA, BÍLÁ, HRUBÁ
-Venkovní fasáda



STŘEŠNÍ TAŠKY NEBESYS
-Do využívané části podkroví



KAMENNÉ ZDI Z PÍSKOVCE
opěrné, zahradní zdi



POHLEDOVÝ BETON
-venkovní schodiště



MLATOVÉ CESTY
- povrch zahradních ramp



KAMENNÁ DLAŽBA
- zpevněné povrchy na zahradě

POHLED



PŮDORYS

