

# ZÁMEK S NOVOU VRSTVOU SVĚTLA

OBNOVA ZÁMKU V NOVÝCH NĚMČICÍCH



**Autor:** Lucie Morávková

**Vedoucí práce:** Ing. arch. Soňa Velková Ph.D.

**Konzultant:** Ing. Karel Struhala Ph.D.

**Ateliér:** BGA026 Ateliér obnovy památek

**Téma práce:** Obnova zámku v Nových Němčicích

**Ročník / semestr / rok:** 2. / letní / 2025 - 2026

## ESEJ - PŘÍSTUP ARCHITEKTA K PAMÁTKÁM

Většina lidí si pod pojmem památka představí krásný starý dům, honosně vyzdobený kostel nebo hrad, který jezdíváme o prázdninách navštívit. Všeobecně víme, že památka má svou minulost a úkol někoho připomínat, a proto ji musíme chránit. Možná, že si už od malička tvoříme ucelenou představu o tom, že památka je objektivně krásné místo, které vždy všichni okolo nás obdivovali a my tím pádem také.

Architekt by se ale měl na památku dívat jinak. Památka totiž není jen na první pohled dokonale krásný obraz minulosti, ale je to hlavně místo, které v sobě nese vzpomínky, příběhy lidí a pomáhá nám lépe pochopit život v minulosti. Má svou duši, atmosféru, zkrátka genius loci, který je pro každou stavbu jedinečný.

A právě architekt by měl umět památce svědomitě naslouchat, pochopit ji a najít pro ni vhodné řešení do budoucnosti. A s co největší citlivostí a úctou najít způsob, jak památku udržet při životě a zároveň co nejvíce využít její možnosti.

Přichází přemýšlení o nové funkci, opravách a zásazích, které stavbě dovolí existovat i v dnešním světě. A tady právě může být ten zakopaný pes. Každá památka má v sobě ukryté hodnoty, které by měl právě architekt umět rozpoznat - ty hodnotné od toho, co může být změněno. Snažit se zanechat stavbu co nejvíce autentickou, pokud možno nenarušit původní hmotu a respektovat její okolí.

Můj pohled na obnovu památek spočívá v tom zanechat hodnotné prvky, případně se snažit obnovit to, o čem víme, že se dříve v objektu nacházelo. Myslím si, že u zřetelně nových konstrukcí se nemáme snažit napodobit to, co tam ani nebylo, ale jasně oddělit nové od starého, tak aby nebyla narušena harmonie současnosti a minulosti.

Proto věřím, že přístup architekta k památkám je z velké části o etice, respektu tomu, co tu stálo už před námi a zároveň i o tom se stát součástí historie. Nesnažit se památku předělat podle dnešních trendů, ale ani nenechat stavbu v současném stavu, který nevyužívá její potenciál. A právě v tomto vztahu mezi ochranou a přeměnou se děje práce architekta.

## OBSAH ELABORÁTU

01 -	obsah a esej - přístup architekta k památkám
02 -	průvodní zpráva
03 -	průvodní zpráva
04 -	situace širších vztahů
05 -	situace místa stavby
06 -	zhodnocení stávajícího stavu objektu
07 -	zjednodušené problémové výkresy
08 -	koncept
09 -	nové funkční využití
10 -	suterén - bourané a nové konstrukce
11 -	suterén - půdorys
12 -	1.NP - bourané a nové konstrukce
13 -	1.NP - půdorys
14 -	2.NP - bourané a nové konstrukce
15 -	2.NP - půdorys
16 -	řez A01 - bourané a nové konstrukce
17 -	řez A01 (řez A02 řešen jako stč)
18 -	východní pohled - bourané a nové konstrukce
19 -	východní pohled
20 -	severní pohled - bourané a nové konstrukce
21 -	severní pohled
22 -	jižní pohled - bourané a nové konstrukce
23 -	jižní pohled
24 -	západní pohled - bourané a nové konstrukce
25 -	západní pohled
26 -	vizualizace - čelní pohled
27 -	vizualizace - knihovna
28 -	vizualizace - kavárna
29 -	vizualizace - západní pohled
30 -	vizualizace - prosklená střecha
31 -	vizualizace - detail prosklení
32 -	vizualizace - kavárna za sklem
33 -	architektonický detail
34 -	fotografie modelu

### zadání ateliérové práce

Předmětem ateliérové práce je obnova zámku ve Velkých Němčicích z 15. století a změna užívání na administrativně společensko-kulturní centrum. V projektu tudíž vzniká nový obecní úřad (tvořený kanceláří starosty a třemi kancelářiemi -podatelna, mantrika, ekonom.), komunitní centrum (univerzální místnost besedního typu), knihovna, kavárna (vnitřní i venkovní prostory), wc přístupné i z vnější strany, prostory pro pořádání společenských akcí, čajové kuchyňky, sklad kancelářských věcí…

### identifikační údaje stavby a lokality

Řešený objekt se nachází na adrese: Městečko č.p. 29, 691 63 Velké Němčice, č.p. 59/3. Katastrálním územím je obec Velké Němčice (okres Břeclav) 779229 Vlastníkem je městys Velké Němčice, Městečko 85, 691 63 Velké Němčice V rámci našeho zadání řešíme celý pozemek v centru obce, tudíž parcely : 59/3, 4114/181, 59/1, 59/2, 4114/183, 5007, 63, 4114/184, 62/2, 4187

Řešené území se nachází v centru obce Velké Němčice na lehce svažitém pozemku. Na pozemku se převážně nacházejí plochy zeleně, ale také větší zpevněná plocha pro společenské akce, dlážděné cesty a parkoviště. V severní části pozemku se nachází Kostel sv. Václava a Víta. Na západě se nachází řada vinných sklípků, ke kterým vede přístup ze západní komunikace. Samotná budova zámku leží v jižní části řešeného území. V blízkém okolí řešeného území se nacházejí 2 veřejné budovy (současný obecní úřad a kino) a dále rodinné domy.



### historie zámku

Řešené území se vždy nacházelo v historickém centru obce, v místě stála patrně od 14. století tvrz, která byla po roce 1550 přestavěna na pohodlné renesanční sídlo. Přestavba byla dokončena až v 80. letech 16. století. Zámek dvakrát vyhořel během třicetileté války, v letech 1626-1642 prošel obnovou. Od roku 1736 zámek pozbyl renesanční funkcí a postupně chátral. Kostel svatého Václava a Víta vznikl v době baroka.

Ostatní zásahy do území jsou novodobé (20. nebo 21. století). Po roce 1918 připadl státu a byl přestavěn na byty. Po roce 1948 byl adaptován na střední školu a následně se využívala zadní část zámku jako kavárna. Později zámek využívala firma Furch, která zde vyráběla kytary, v 1.NP byla zřízena prodejna textilního zboží a vinárna. V dnešní době objekt nemá využití.

### stavební vývoj

Zámek je půdorysného tvaru „U“, má tři dvoupodlažní křídla. Pod severním křídlem je částečně podsklepený. Jižní křídlo je opatřeno mohutným opěrákem, který tvoří šikmou fasádu objektu

Z konstrukčního hlediska se jedná o kombinovaný stěnový systém. **Svislé nosné konstrukce** jsou složeny převážně z cihel plných pálených, místy se objevuje kombinace cihly a kamene. Jedná se o masivní nosné konstrukce

**Vodorovné nosné konstrukce** - nad 1.PP a 1.NP se nachází cihelné valené klenby do cihelného zdiva. V západním křídle v 1.NP je jedna místnost opatřena železobetonovým trémovým stropem. Nad 2.NP se nachází dřevěné trémové stropy s rovným podhledem a rákosovou omítkou

**Nášlapné vrstva** - Nášlapné vrstvy podlah jsou různé, nad 1.PP z betonové dlažby, mazaniny anebo hlíny. V 1.NP jsou keramické a teraco dlažby a betonové mazaniny, které jsou v některých místech pokryty PVC. V jedné místnosti je podlaha tvořena hlínou. V půdním prostoru je nášlapná vrstva tvořena cihelnými půdovky viz

**Fasáda** objektu je hladká. Kolem oken jsou okenní šambrány a v horní části fasády je profilovaná korunní římsa. Vnitřní omítky jsou vápenné. Dveře a okna jsou dřevěné.

**Krov** - dřevěný krov je vaznicové soustavy, skládá se z vazných trámů, pozednic, dolních vaznic, krokví, šikmých sloupů, kleštin, pásků a vzpěrů.

**Střecha**- objekt je opatřen valbovou střechou pokrytou střešní krytinou z eternitových šablon (nejedná se o původní krytinu) na celoplošné dřevěné podbití. V západní části se nachází malá pultová plechová střecha.

### zásahy do současných konstrukcí

Návrh se snaží v co největší míře respektovat stávající konstrukce, co nejvíce využívá již stávajících svislých nosných konstrukcí a otvorů.

**1.NP** - největší stavební zásah v 1.NP spočívá ve vybourání částí nosné barokní zdi v centru zámku, která podpírá 2 valené klenby. Kvůli malé výšce se otvory zvyšují pomocí ocelových překladů - I profilů, které zajišťují i lepší přenášení zatížení z 2.NP. Stejně řešení využíváme i u obvodové stěny ze západní strany, kdy se mezi oblouky kleneb bourají pole, aby vznikl prostor na projití. Další významný zásah spočívá v přidání výtahu do objektu - vystaví se nové železobetonové svislé nosné konstrukce až do **suterénu**, na které se konstrukce výtahu zajistí. I v suterénu i v 1.np budou provedeny sanační zásahy - injektáž do zdiva a nové hydroizolace. V rámci bourání se ruší i přístavba s plechovou střechou ze západní strany.

**2.NP** - ve 2.NP dochází k celkem radikálnímu řešení prosklení obvodové stěny skleněnými panely, konstrukce krovu a další zatížení jsou přeneseny přes ocelový překlad, který je tvořený I profily a opatřeny tepelnou izolací kvůli tepelným mostům. Pozednice je potom chemickou kotvou přikotvena k překladu. Vzhledem k tomu, že i část střechy je prosklená , tak jsou odkryté části krovu - všechny prvky krovu jsou vyměněny ve stejných rozměrech a složení za nové. Všechny nové dělicí příčky jsou řešeny sádrokartonem - přijatelnější suchá vestavba.



## URBANISTICKÉ ŘEŠENÍ

### vnější návaznosti

Řešený pozemek se nachází v samotném centru obce Velké Němčice zvané Městečko. Kolem pozemku nám vede hlavní silnice, ze které je umožněn příjezd na řešený pozemek. Blízko zámku se nachází i autobusové zastávky, současný obecní úřad, kino, potraviny, kavárna …

## návrh řešení okolí objektu

Cílem návrhu je současný vizuálně uzavřený objekt pro okolí otevřít. Změnou je parkoviště, které si sice zachovává svou polohu, jelikož jsem názoru, že z této pozice je blízko i zámek i kostel a tvoří potřebnou plochu pro množství aut, ale rozdílem je množství zeleně a zmenšení nepotřebné plochy. Z jižní strany vznikají plochy zeleně, které při příjezdu tvoří příjemný pohled na zámek. V rámci návrhu se i kácí množství stromů, jelikož současnosti ve velké míře bránily pohledu na zámek. Z východní (vstupní) strany nám vzniká větší prostor, který lemují stromy a vybízí společnost k shromáždění před zámkem. Nechybí potřebný mobilář jako lavičky k posezení, odpadkové koše, veřejné osvětlení a ze severní strany vodní prvek.

K větším změnám dochází ze západní strany. Tvoří se zde vedlejší přístup k zámku, kdy současně pohled na zámek působí uzavřeně a temně. Cílem bylo tento dojem změnit, čemuž odpovídá i mé architektonické řešení prosklením vnitřního prostoru a také jeho odsazení blíž do zahrady, aby prostor nepůsobil tak hluboce. Podél cesty nám vzniká organická lavička, za kterou se nachází záhony. Lidé si zde mohou při společenských akcích zajít na skleničku vína do kavárny nebo do suterénu, vzít si občerstvení ven do zahrady a užívat si výhledu do zeleně. Venkovní zahrádka kavárny tedy není definovaná určitým ohraničení ale spíše „pluje" celým prostorem. Blízko u sklípků nám vzniká i dětské hřiště, na které je umožněný výhled ze zahrádky kavárny. Cestu „ukončuje" zpevněná plocha s pódiem pro pořádání společenských akcí. Prostor je opět ohraničen lavičkami, která nám poskytují výhled na pódium. Ze severní strany jsou přístupné toalety uvnitř zámku, aby právě při společenských akcích byly v dosahu.

Dále se komunikacemi navazuje i na zahrady kostela a také přístup k samotnému kostelu, který tvoří další dominantu v obci. Například při svatbách je tato návaznost velmi příjemná, jelikož celý pozemek poskytuje veškeré potřebné prostory pro tuto událost.

## 02 průvodní zpráva

Lucie Morávková A2A1 - Ateliér obnovy památek

**výtvarný záměr, architektonický výraz**

Hlavní myšlenkou bylo otevřít dnes dost uzavřený a nepřátelský zámek. To však s co největší citlivostí a respektem, aby byla zachována postata zámku. Největší téma pro mě bylo světlo - ze západní strany zámek tvoří nádvoří, které působilo hluboce, temně, bez života... Původním záměrem bylo do tohoto prostoru dostat „skleněný kvádr“, který by byl plný světla a zároveň zmenšil nekvalitní hloubku prostoru. Z tohoto záměru se nakonec stalo řešení - vytvořit prostor kavárny na pomezí interiéru a exteriéru za sklem, přes který zákazníci mohou vznímat výhled do zeleně. Ve druhém patře nám nad tímto prostorem vzniká terasa, kam si mohou zaměstnanci obecního úřadu přijít zlepšit den, nebo místem, který slouží pro návštěvníky a stavebčany velice kvalitním prostorem. Celý koncept je završen prosklením části střechy, tudíž osoby z druhého patra se propoují z krovem a zároveň celou krajinou. Proto je tento prostor vhodným pro konání společenských akcí s přidanou hodnotou. Zvenčí celý tento prostor můžeme vnímat jako pásek skla - světla, života a pohybu lidí.

Zbytek zámku se snaží naopak zachovat to kvalitní z dřívější doby - krásu zdobení šambránami a lisénami, vnímání rytmu pomocí říms - zkrátka vrátit se zpátky v čase a obdivovat to, co už bylo zaniklé. Zbytek zámku se tedy vrací do renesančního řešení pomocí desetitabulkových oken, šambrán, nadokenních a podokenních říms, korunové a středové římsy a lisén.

Další menší změna nastává z východní čelní strany na zámek, kdy v 1.NP vznikají 3 oblouky, které ukazují pole u současných kleneb a tak udávají rytmus se třemi okny ve 2.NP. Zároveň nám „rozbijí“ monotónnost čelní fasády.

**materiály a barvy**

Omítky jsou řešeny bílou vápennou fasádou, stejně jsou řešeny i šambrány a lisény. Střešní krytina je tvořena červenými „bobrovkami“, které nám odkazují na dřívější řešení. Nová skleněná konstrukce je tvořena tmavě šedými ocelovými sloupky. V interiéru převládají dřevěné parkety a keramická dlažba. Omítky jsou řešeny jako převážně bílé.

**dispoziční řešení**

**Suterén:** prostory suterénu jsou určeny pro uskladnění vína a pro degustační záměry

**1.NP:** 1.NP nám tvoří vstupní prostory, kde se volně překrývá i funkce knihovny, místa pro posezení s knížkou a studovna. Ze severní strany jsou řešeny toalety a hygienické zázemí. Při vstupu do hlavního prostoru můžeme vnímat výhled na schodiště, což pomáhá k orientaci. Centrální prostor (jádro) je tvořen knihovnami a posezením, na které navazuje i kavárna „za sklem“. Člověk tedy „pluje“ otevřeným prostorem, který je i kvalitně prosvětlený. Z jižní strany vzniká vstup ke komunitnímu centru a ke kavárně. V komunitním centru se nachází i kuchyňka a k prostoru patří i herna pro menší děti. Kavárna využívá už teď kvalitního prostoru mezi klenbami - avšak jedna klenba v minulosti propadla - nastává myšlenka, jestli ji obnovit v původním řešení - nebo možná jednodušším a zajímavějším přístupem. Tedy klenbu udělat z materiálu barrisol, kterou tvoří prosvětlená klenba, která nad barem působí čitelně, ale zároveň do tmavého koutu přináší světlo. Ke kavárně patří i menší prostory pro toalety a sklad.

**2.NP:** Ve druhém patře se nachází převážně prostory obecního úřadu - kancelář starosty, navzájem prosklené kanceláře podatelny, matriky a ekonom. Nechybí ani prostory pro toalety a hygienické zázemí. Dále se zde nachází prostor pro obřadní síň i s přípravnou. Opět se nám zde opakuje jádro, nad kterým je prosklená střecha a možnost přístupu na terasu - to tvoří kvalitní prostory při konání společenských událostí.

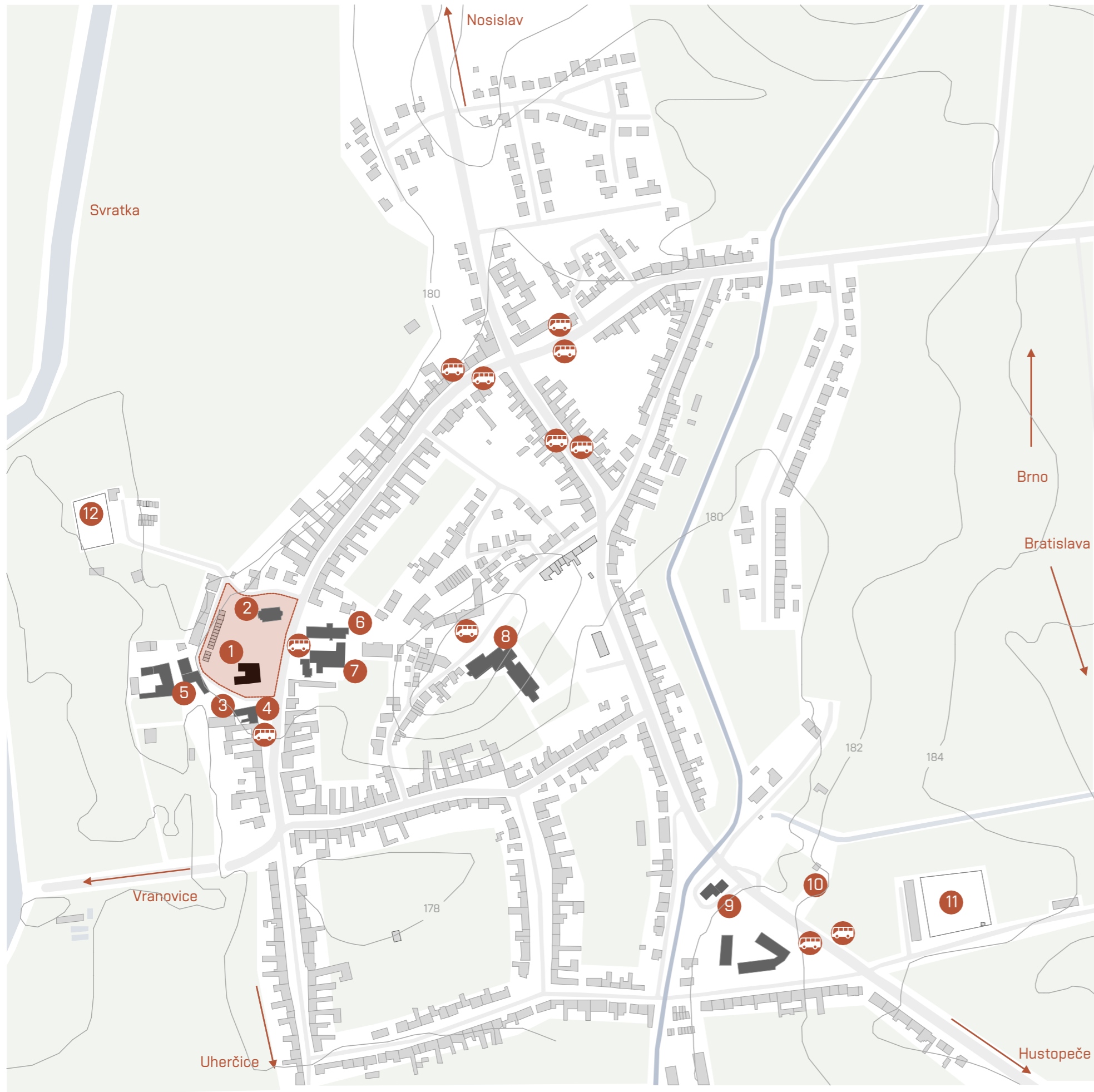
**Krov:** Krov je řešen jako prostor, ve kterém mohou občasné probíhat výstavy, díky převýšenému prostoru cítíme propojení se spodními patry zámku.

**původní plochy**

plocha řešeného území : 10 031 m<sup>2</sup>  
zastavěná plocha zámkem: 631,6 m<sup>2</sup>  
zpevněná plocha (bez zastavěné) : 5 888 m<sup>2</sup>  
plocha trávníků: 2 627 m<sup>2</sup>  
počet parkovacích míst : 17

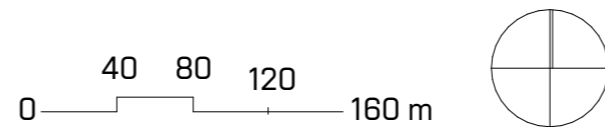
**nové plochy**

plocha řešeného území : 10 031 m<sup>2</sup>  
zastavěná plocha zámkem: 595,75 m<sup>2</sup>  
zpevněná plocha (bez zastavěné) : 4 107 m<sup>2</sup>  
plocha trávníků: 4 236 m<sup>2</sup>  
počet parkovacích míst : 15 + 2 pro imobilní



**LEGENDA**

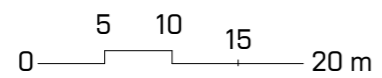
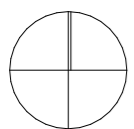
-  řešený pozemek
-  řešený objekt
-  významné objekty
-  ostatní objekty
-  plochy zeleně
-  vodní toky
-  1 řešený zámek
-  2 Kostel sv. Václava a Víta
-  3 kavárna
-  4 potraviny
-  5 zámecký mlýn
-  6 kino
-  7 současný obecní úřad
-  8 mateřská a základní škola
-  9 čerpací stanice
-  10 hřbitov
-  11 fotovoltaická elektrárna
-  12 sportovní hřiště





**LEGENDA**

- řešený pozemek
- řešený objekt
- ostatní objekty
- komunikace
- plochy zeleně
- vstupy do objektu
- 1 řešený zámek
- 2 Kostel sv. Václava a Víta
- 3 zahrádka kavárny
- 4 vstupní prostory
- 5 dětské hřiště
- 6 pódium
- 7 prostor pro pořádání akcí
- 8 parkoviště



180

**situace místa stavby**

Lucie Morávková A2A1 - Ateliér obnovy památek



Řešené území se vždy nacházelo v historickém centru obce, v místě stála patrně od 14. století tvrz, která byla po roce 1550 přestavěna na pohodlné renesanční sídlo. Přestavba byla dokončena až v 80. letech 16. století. Zámek dvakrát vyhořel během třicetileté války, v letech 1626-1642 prošel obnovou. Od roku 1736 zámek pozbyl renesanční funkci a postupně chátral. Kostel svatého Václava a Víta vznikl v době baroka.

Ostatní zásahy do území jsou novodobé (20. nebo 21. století). Po roce 1918 připadl státu a byl přestavěn na byty. Po roce 1948 byl adaptován na střední školu a následně se využívala zadní část zámku jako kavárna. Později zámek využívala firma Furch, která zde vyráběla kytary, v 1.NP byla zřízena prodejna textilního zboží a vinárna. V dnešní době objekt nemá využití.

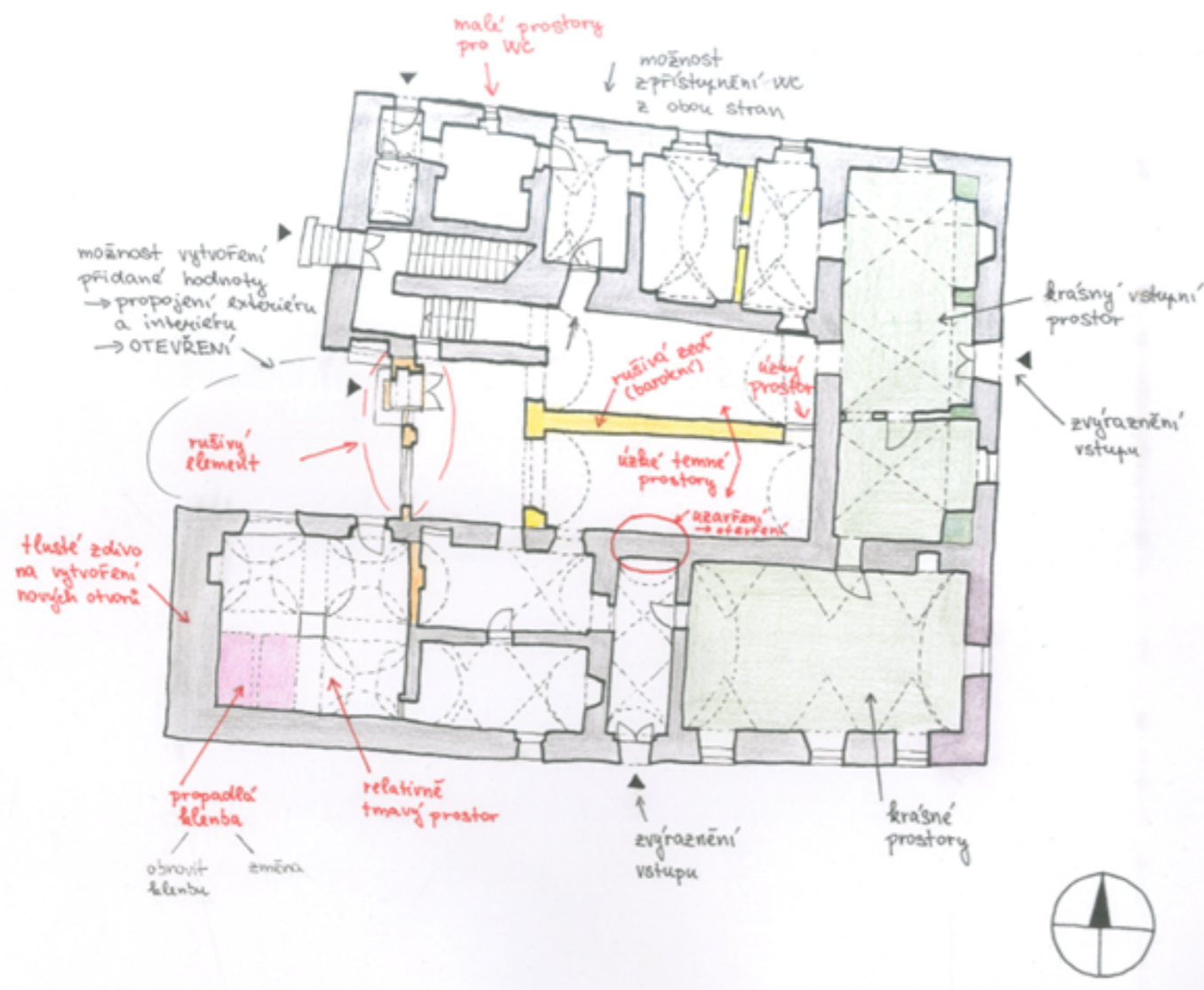
#### Závěrečné shrnutí

Na základě provedeného průzkumu lze konstatovat, že objekt bývalého zámku je ve velmi špatném technickém stavu, přičemž v řadě míst se jedná o kritické až havarijní poruchy nosných i nenosných konstrukcí. Dlouhodobé působení vlhkosti a zasolení zdiva, poruchy stropních a krovových konstrukcí a dožitý střešní plášť zásadně ovlivňují bezpečnost užívání i další životnost objektu.

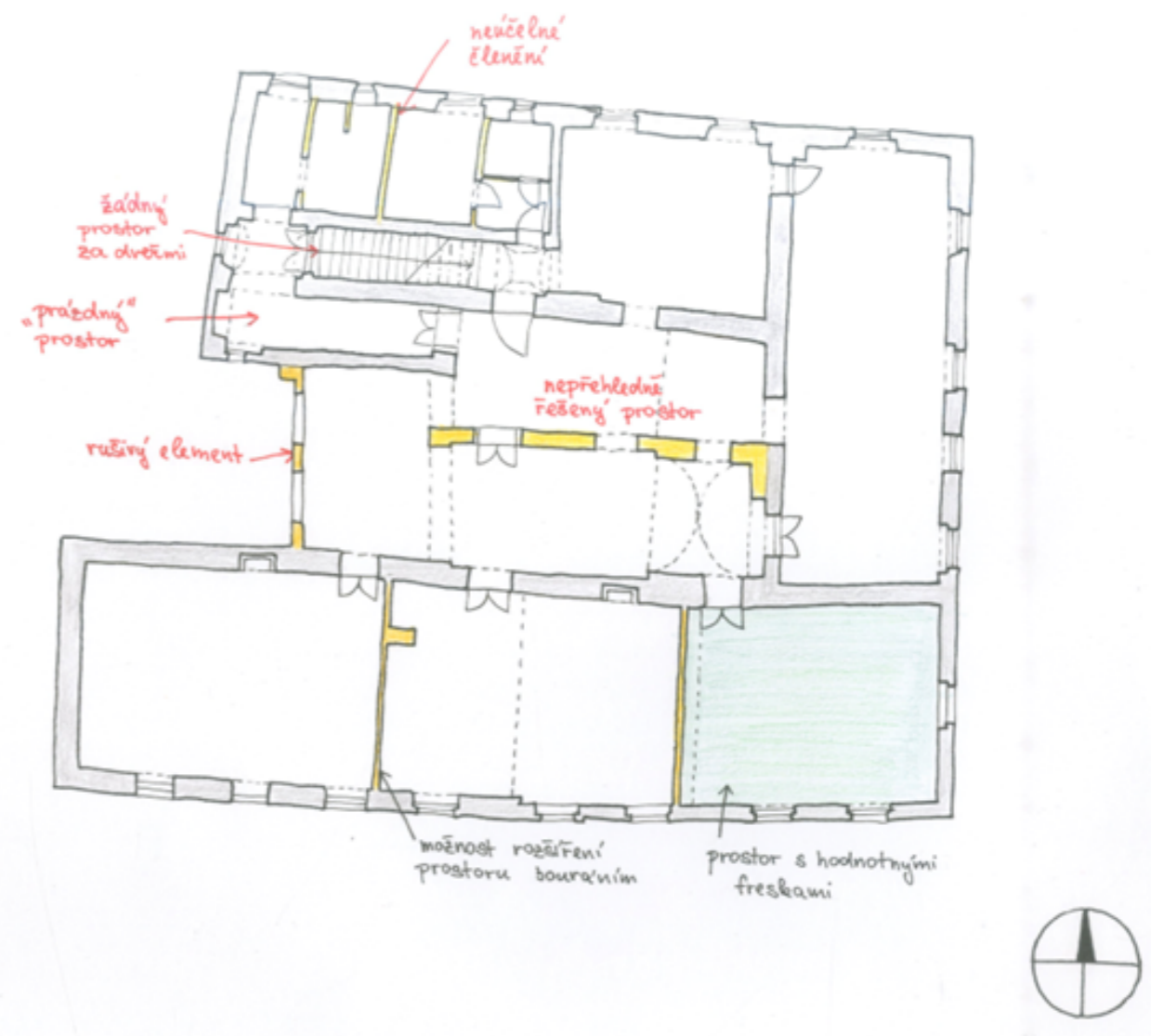
Pro zachování stavby a možnost jejího budoucího využití je nezbytné provést komplexní sanaci vlhkosti a statické zajištění nejvíce poškozených částí, včetně rozsáhlých zásahů do krovu, stropů, podlah a střešního pláště. Bez včasné realizace navrhovaných opatření hrozí další zhoršování stavu konstrukcí a omezení, případně znemožnění bezpečného provozu objektu.








# 1.NP

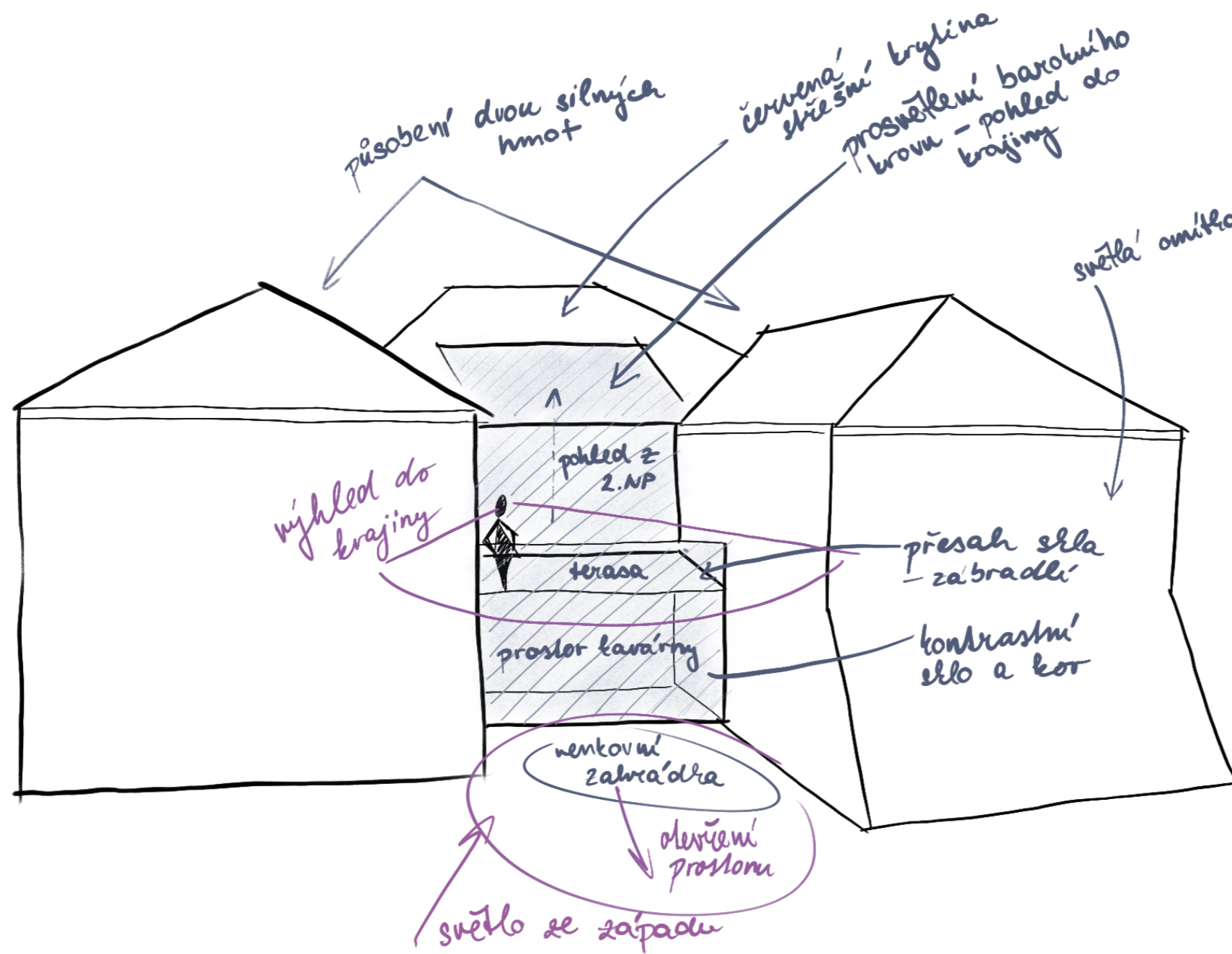


# 2.NP



## LEGENDA

-  konstrukce a prostory tvořící památkovou podstatu objektu
-  konstrukce a prostory památkově hodnotné
-  konstrukce a prostory památkově hodnotné
-  konstrukce a prostory rušivé
-  konstrukce a prostory neutrální - kontroverzní, jestli měnit



### hlavní myšlenka - světlo

Hlavní myšlenkou bylo otevřít dnes dost uzavřený a nepřátelský zámek. To však s co největší citlivostí a respektem, aby byla zachována postata zámku.

Největší téma pro mě bylo světlo - ze západní strany zámek tvoří nádvoří, které působilo hluboce, temně, bez života... Původním záměrem bylo do tohoto prostoru dostat „skleněný kvádr“, který by byl plný světla a zároveň zmenšil nekvalitní hloubku prostoru. Z tohoto záměru se nakonec stalo řešení - vytvořit prostor kavárny na pomezí interiéru a exteriéru za sklem, přes který zákazníci mohou vznímat výhled do zeleně.

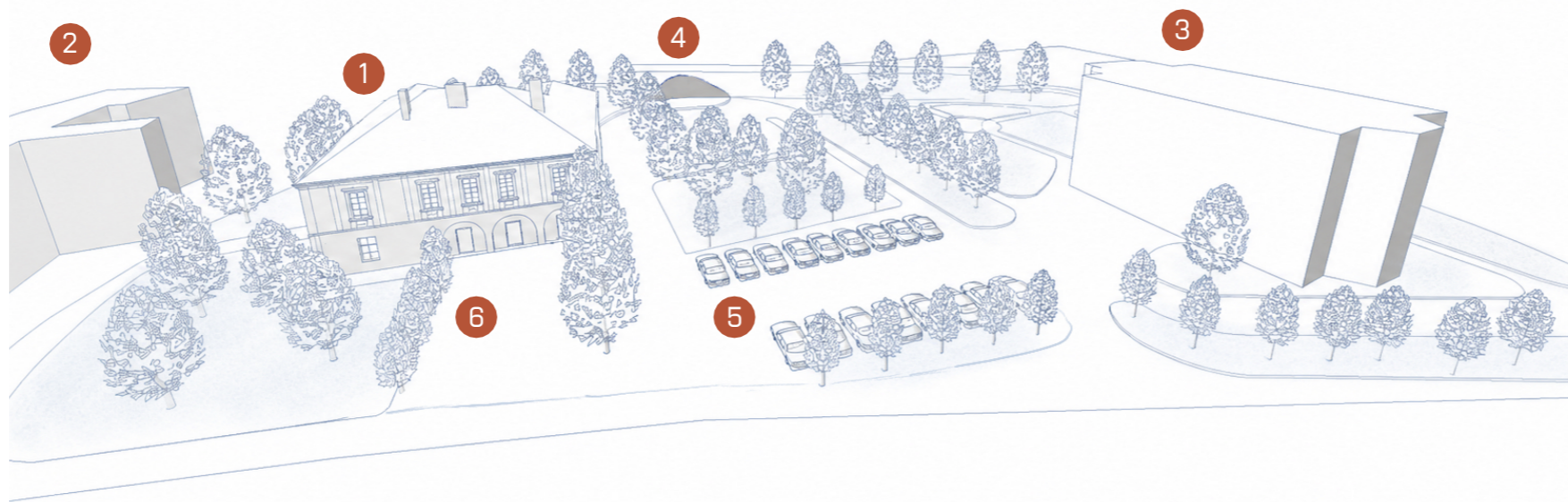
Ve druhém patře nám nad tímto prostorem vzniká terasa, kam si mohou zaměstnanci obecního úřadu přijít zlepšit den, nebo místem, který slouží pro návštěvníky a stavebčany velice kvalitním prostorem.

Celý koncept je završen prosklením části střechy, tudíž osoby z druhého patra se propoují z krovem a zároveň celou krajinou. Proto je tento prostor vhodným pro konání společenských akcí s přidanou hodnotou.

Zvenčí celý tento prostor můžeme vnímat jako pásek skla - světla, života a pohybu lidí.

„Světlo je téma. Bez světla architektura neexistuje.“  
- Louis Kahn

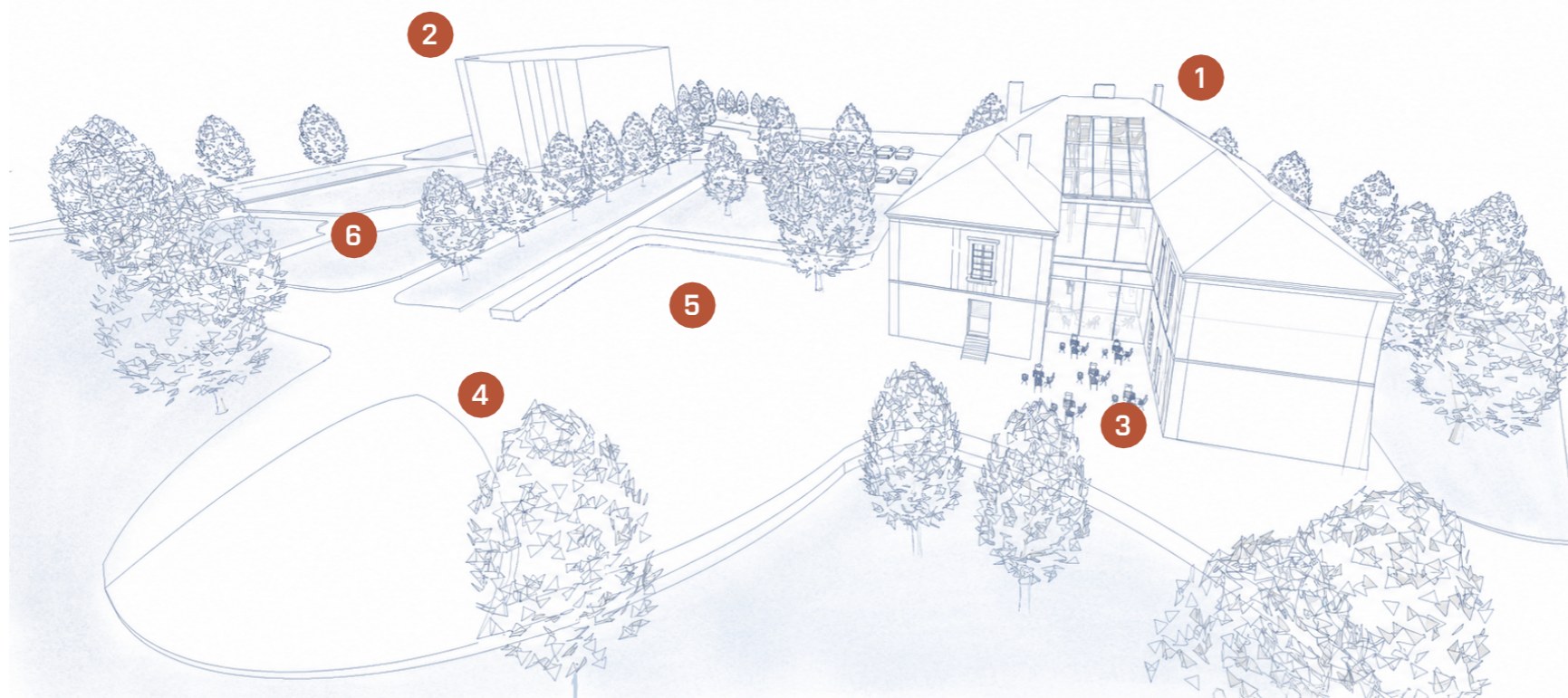
pohled od hlavní silnice



LEGENDA

- 1 řešený zámek
- 2 zámecký mlýn
- 3 Kostel sv. Václava a Víta
- 4 pódium
- 5 parkoviště
- 6 příchozí cesta

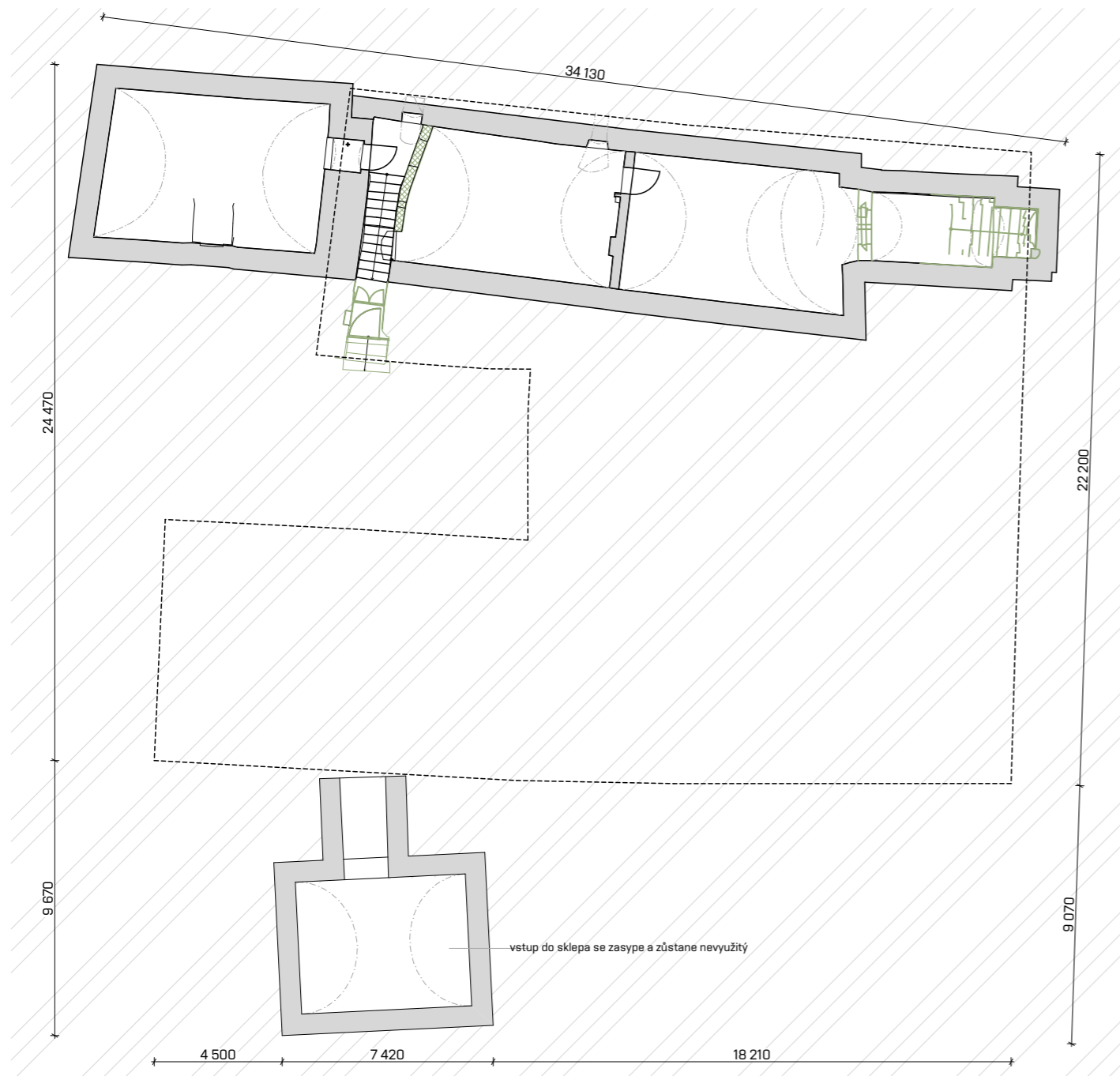
západní pohled



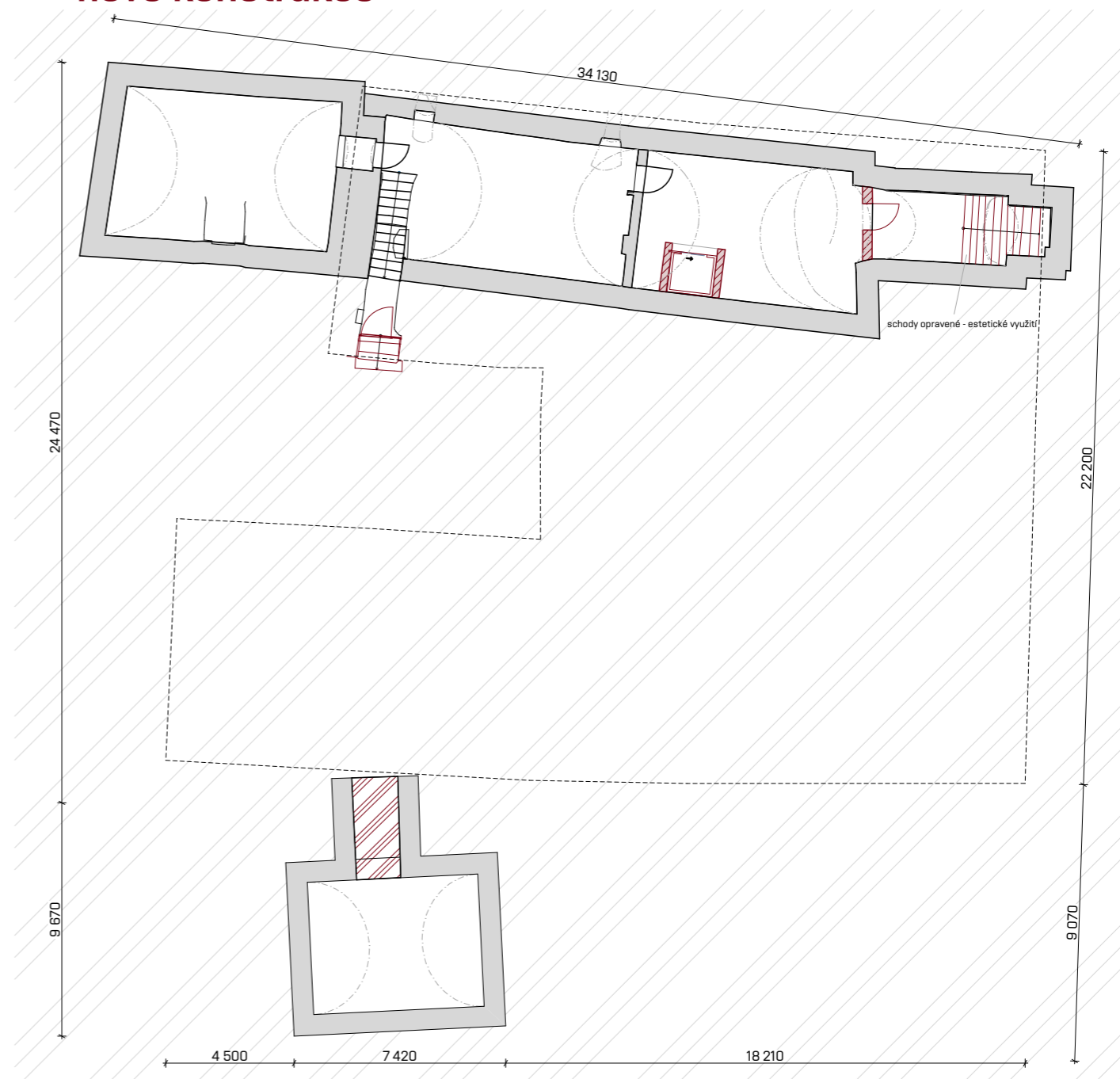
LEGENDA

- 1 řešený zámek
- 2 Kostel sv. Václava a Víta
- 3 zahrádka kavárny
- 4 pódium
- 5 prostor pro pořádání akcí
- 6 zámecké zahrady

## bourané konstrukce

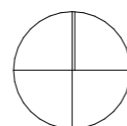


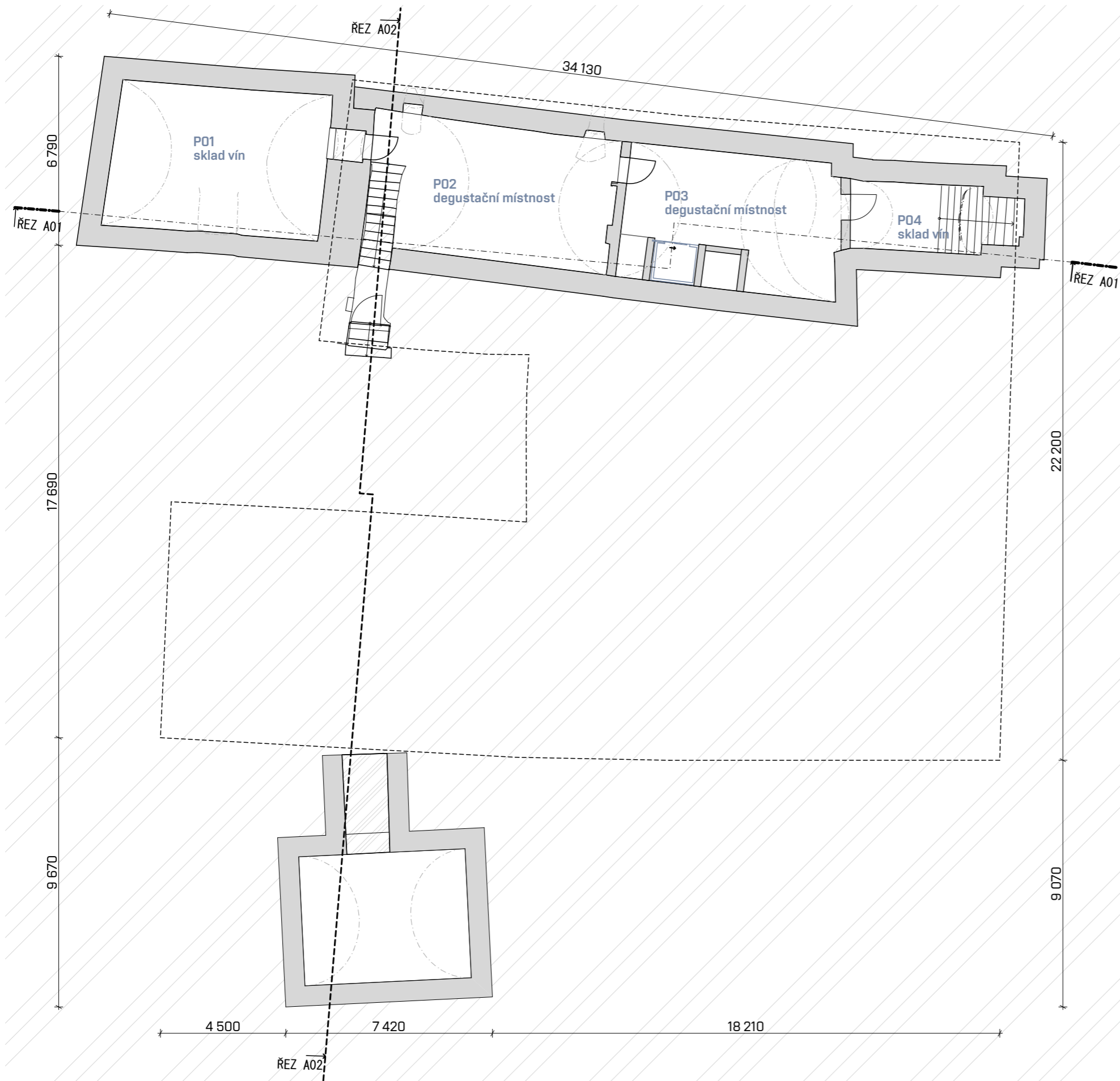
## nové konstrukce



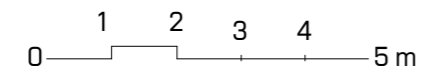
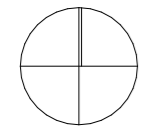
### LEGENDA

-  původní konstrukce
-  bourané konstrukce
-  nové konstrukce





Tabulka místností sklep		
č.	název místnosti	plocha
P01	sklad vín	40,37
P02	degustační místnost	39,91
P03	degustační místnost	33,99
P04	sklad vín	14,02

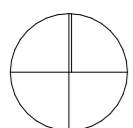






Tabulka místností 1.NP

č.	název místnosti	plocha (m <sup>2</sup> )
101	vstupní prostor + knihovna	41,25
102	studovna	14,18
103	JÁDRO - hala + knihovna	74,90
104	zadveří wc	13,54
105	wc muži	14,87
106	wc ženy	11,81
107	sklad	2,69
108	úklid	3,87
109	schodiště	20,72
110	vstup	16,25
111	komunitní centrum	60,69
112	dětská herna	20,99
113	sklad kavárny	9,21
114	kavárna	37,62
115	wc m	5,40
116	wc ž	8,28
117	kavárna	88,33
118	kavárna „za sklem“	43,31
119	venkovní zahrádka	106,16
		<b>594,05 m<sup>2</sup></b>



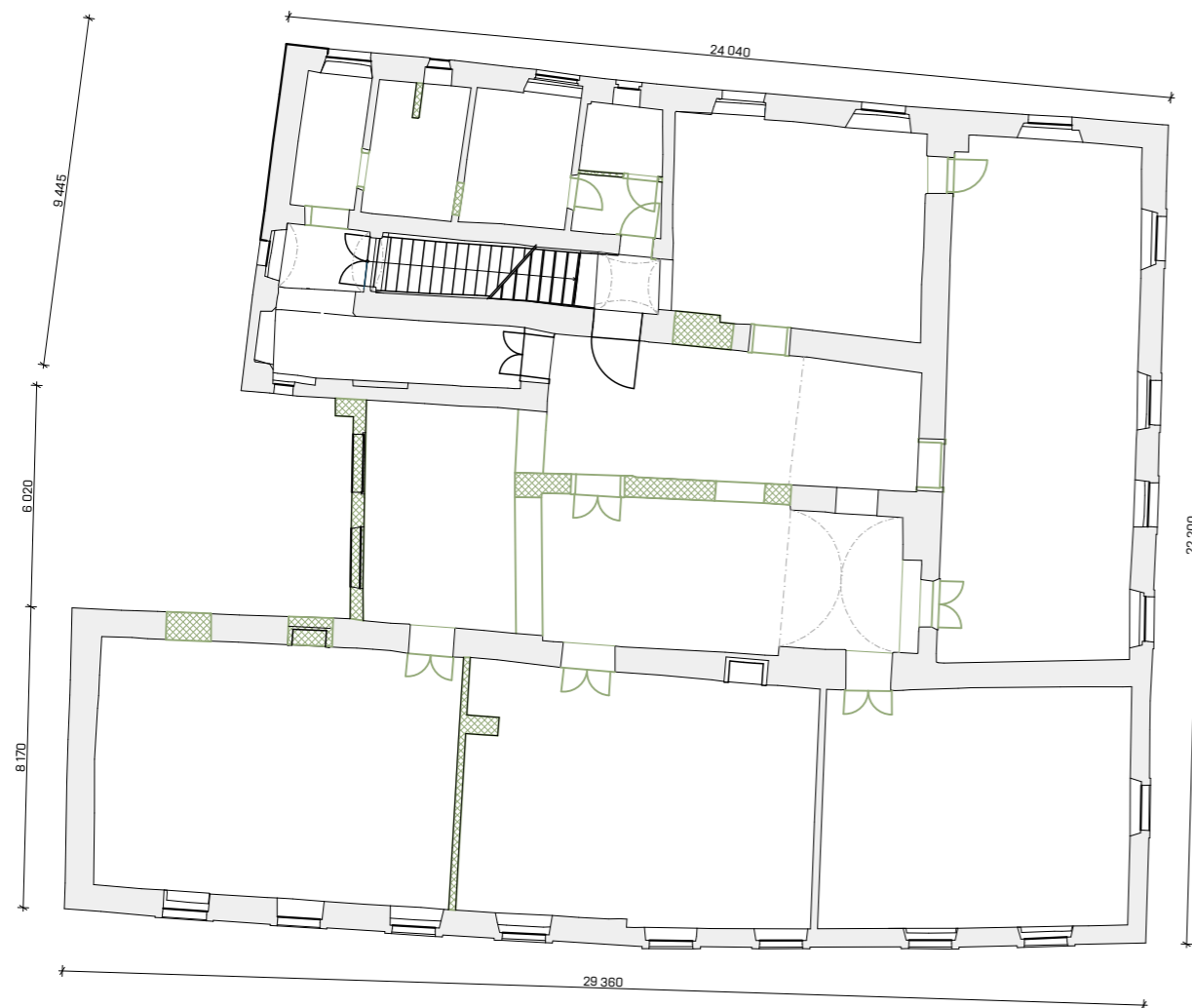
0 1 2 3 4 5 m

půdorys 1.NP

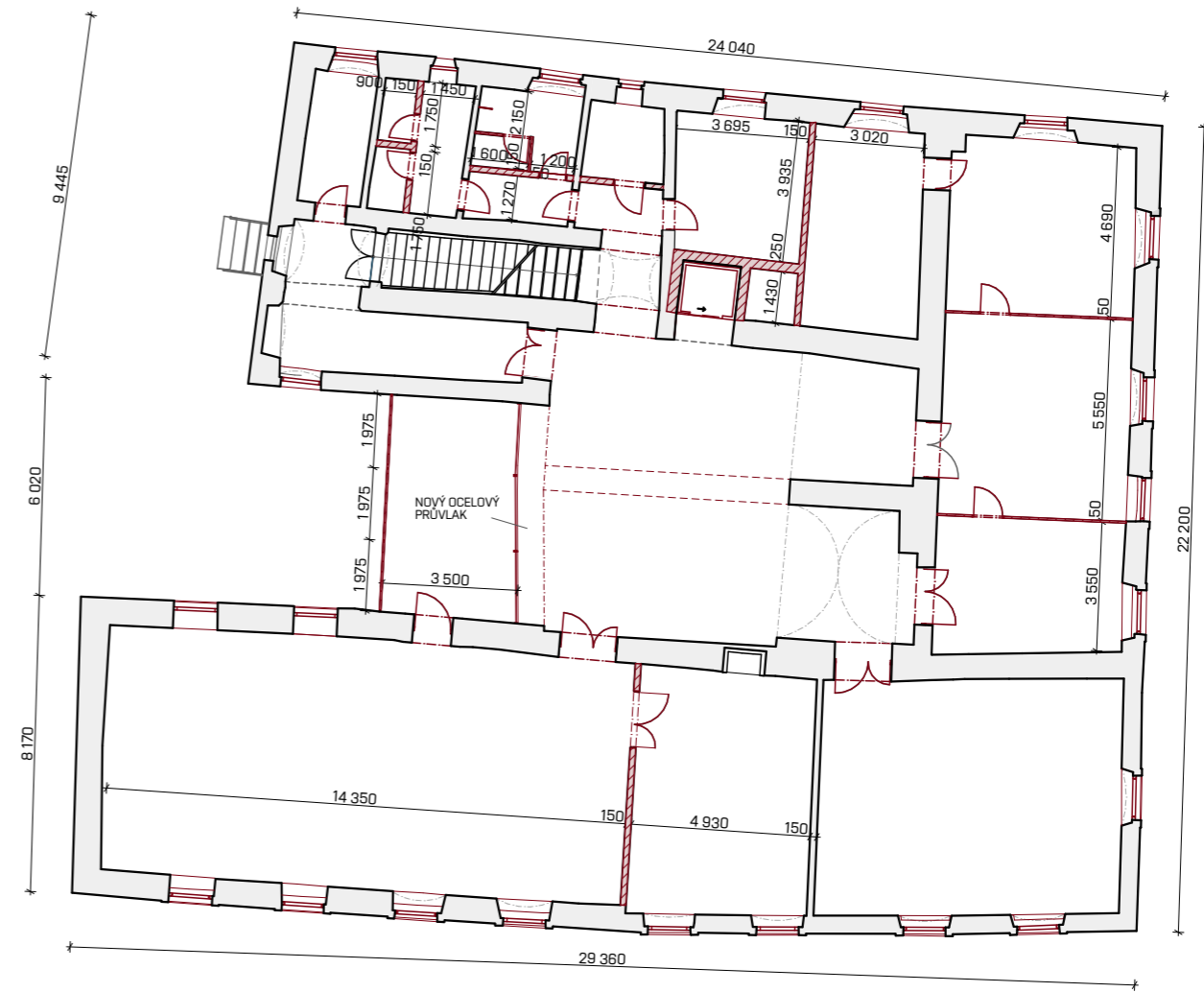
Lucie Morávková A2A1 - Ateliér obnovy památek

13

## bourané konstrukce

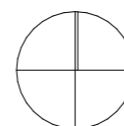


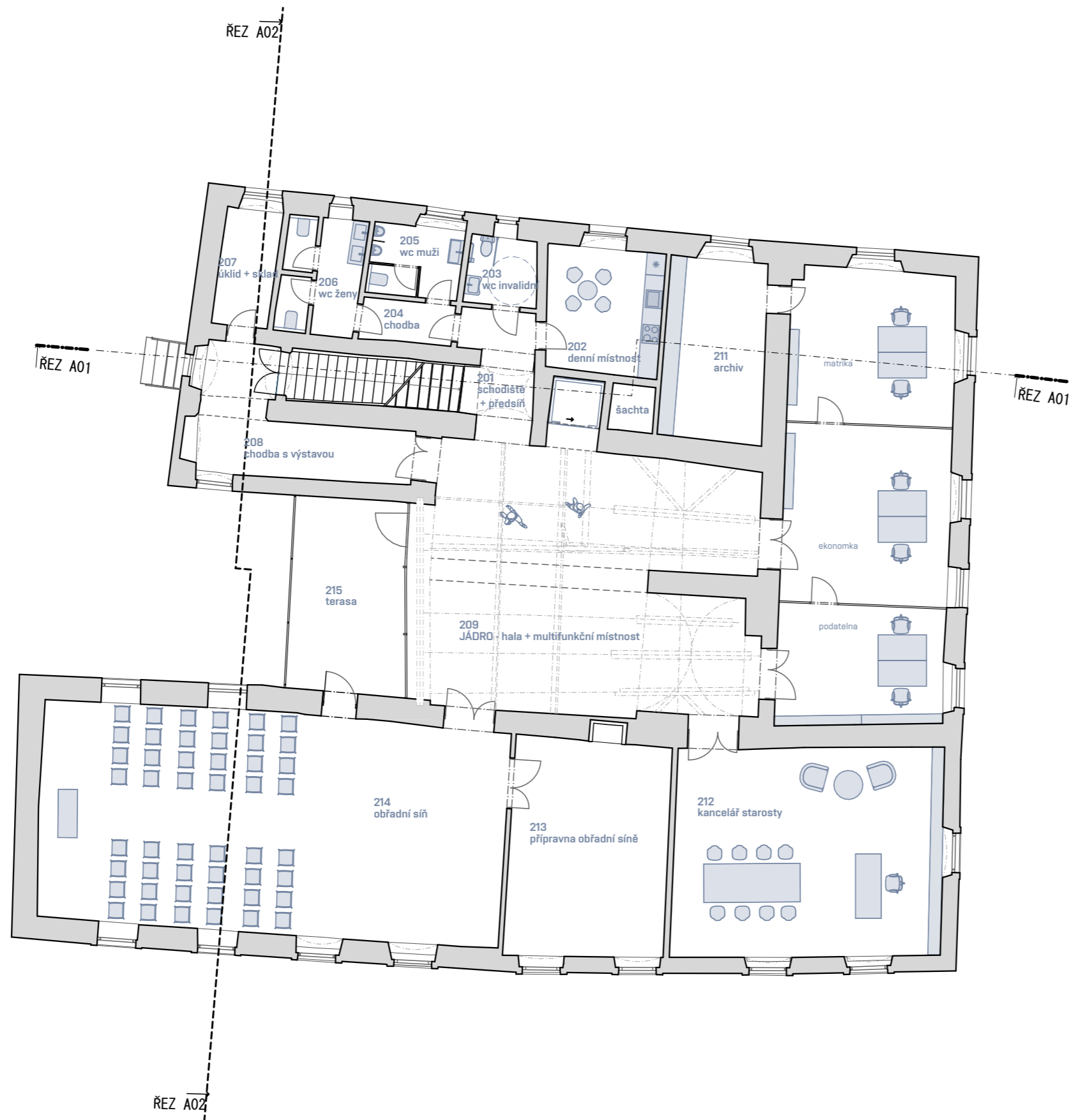
## nové konstrukce



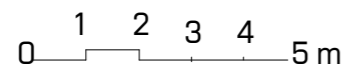
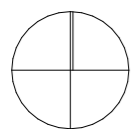
### LEGENDA

-  původní konstrukce
-  bourané konstrukce
-  nové konstrukce





č.	název místnosti	plocha (m2)
201	schodiště	63,66
202	denní místnost	51,95
203	wc invalidní	13,49
204	chodba	11,30
205	wc muži	18,80
206	wc ženy	27,21
207	úklid + sklad	18,99
208	chodba s výstavou	34,10
209	JÁDRO - hala + multifunkční místnost	244,30
210	kanceláře podatelna, matrika, ekonomka	72,62
211	archiv	49,95
212	kancelář starosty	162,03
213	přípravná obřadní síň	98,41
214	obřadní síň	302,37
215	terasa	66,13
		<b>1 235,30 m<sup>2</sup></b>



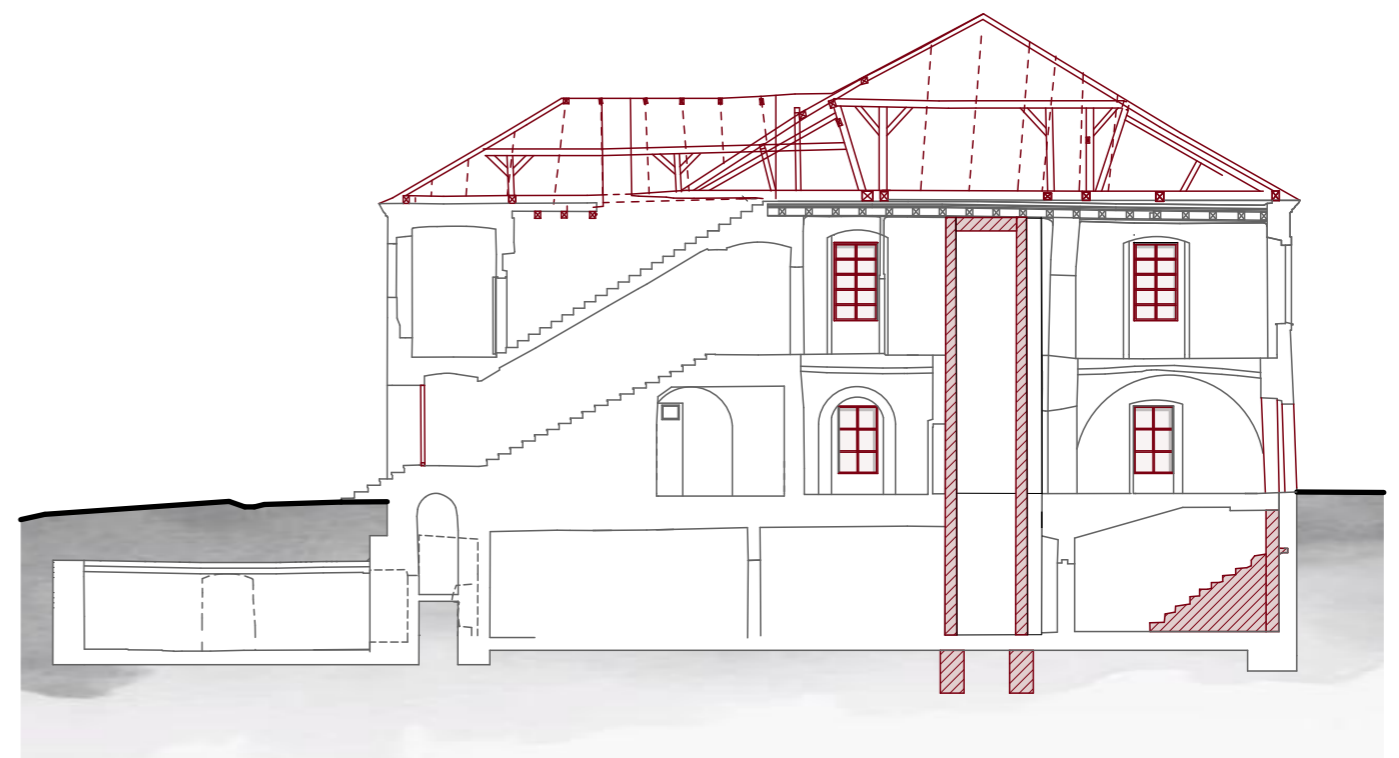
## půdorys 2.NP

Lucie Morávková A2A1 - Ateliér obnovy památek

## bourané konstrukce

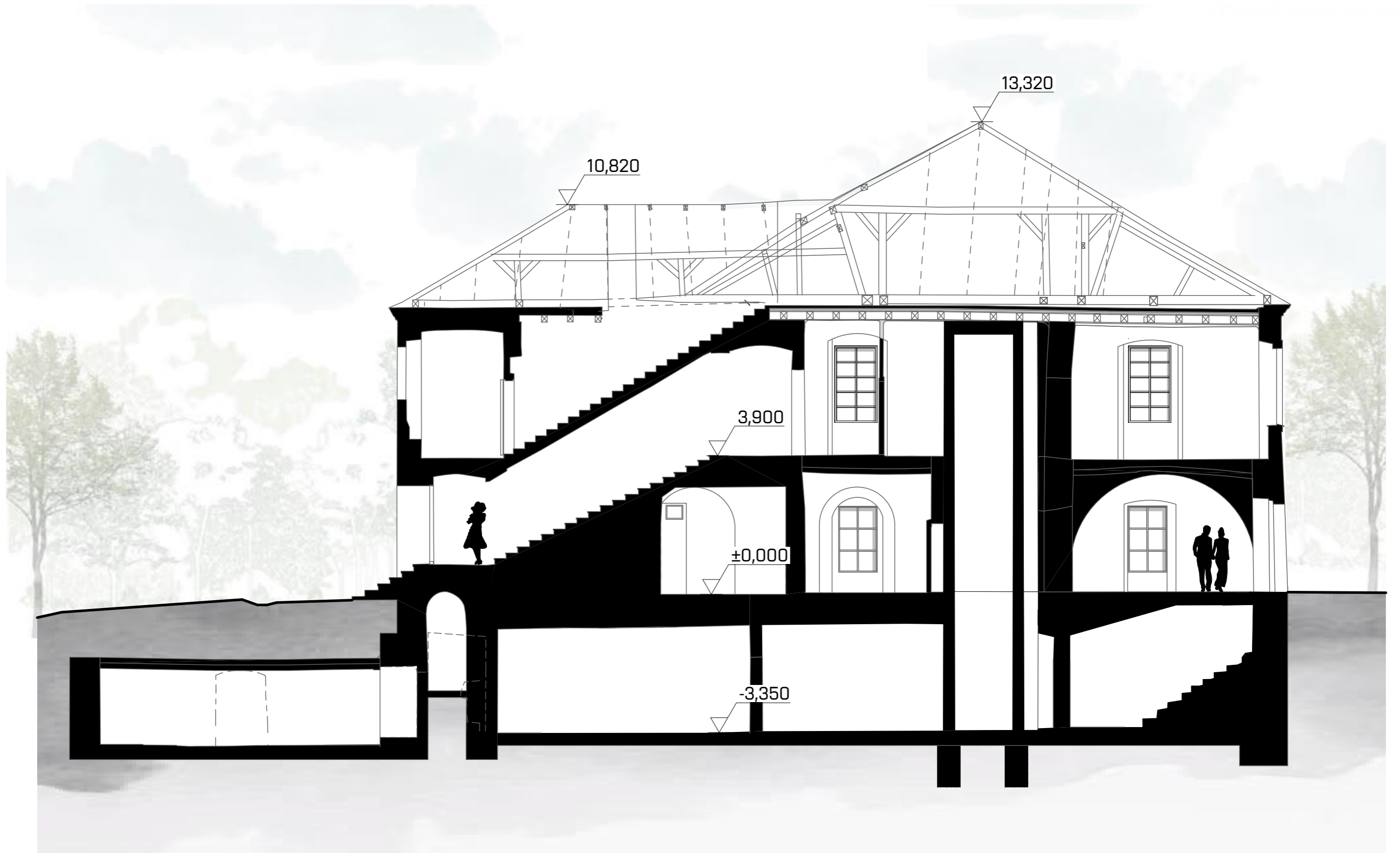


## nové konstrukce



### LEGENDA

-  původní konstrukce
-  bourané konstrukce
-  nové konstrukce



0 1 2 3 4 5 m

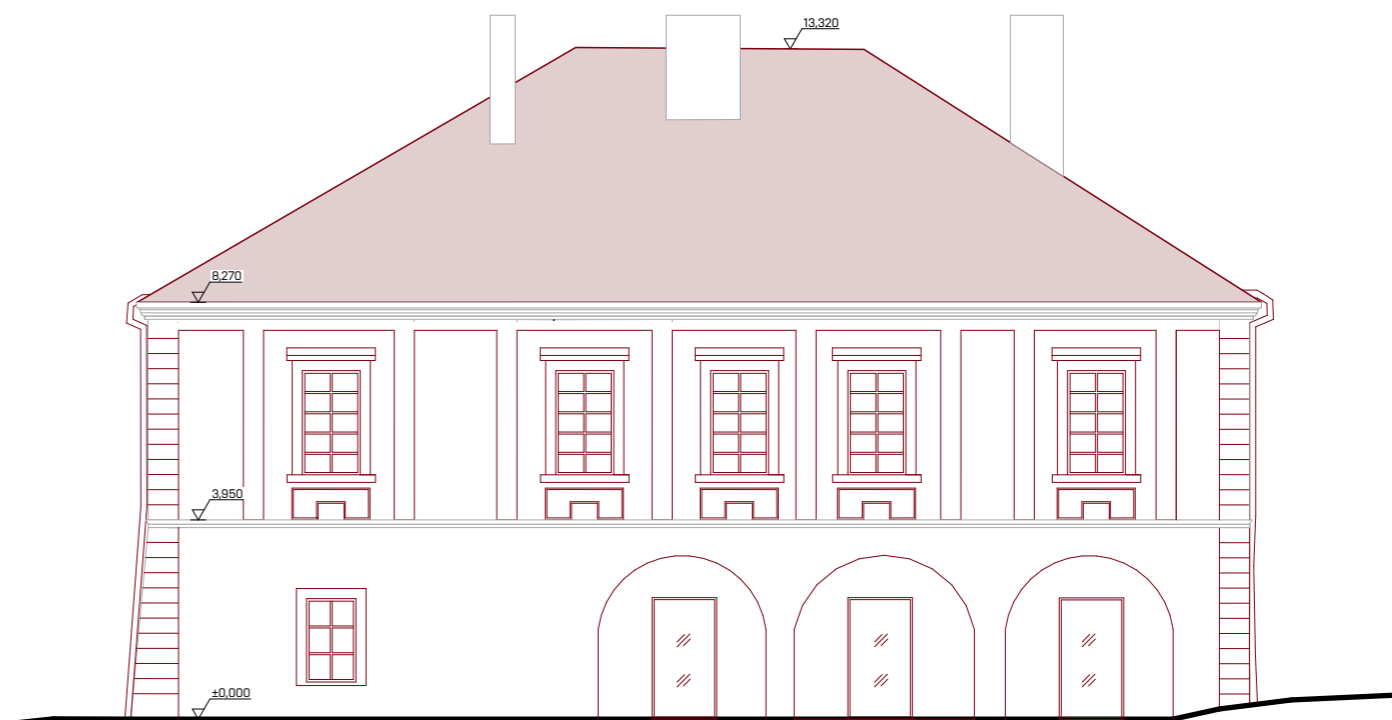
řez A01

Lucie Morávková A2A1 - Ateliér obnovy památek




### bourané konstrukce

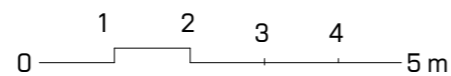


### nové konstrukce

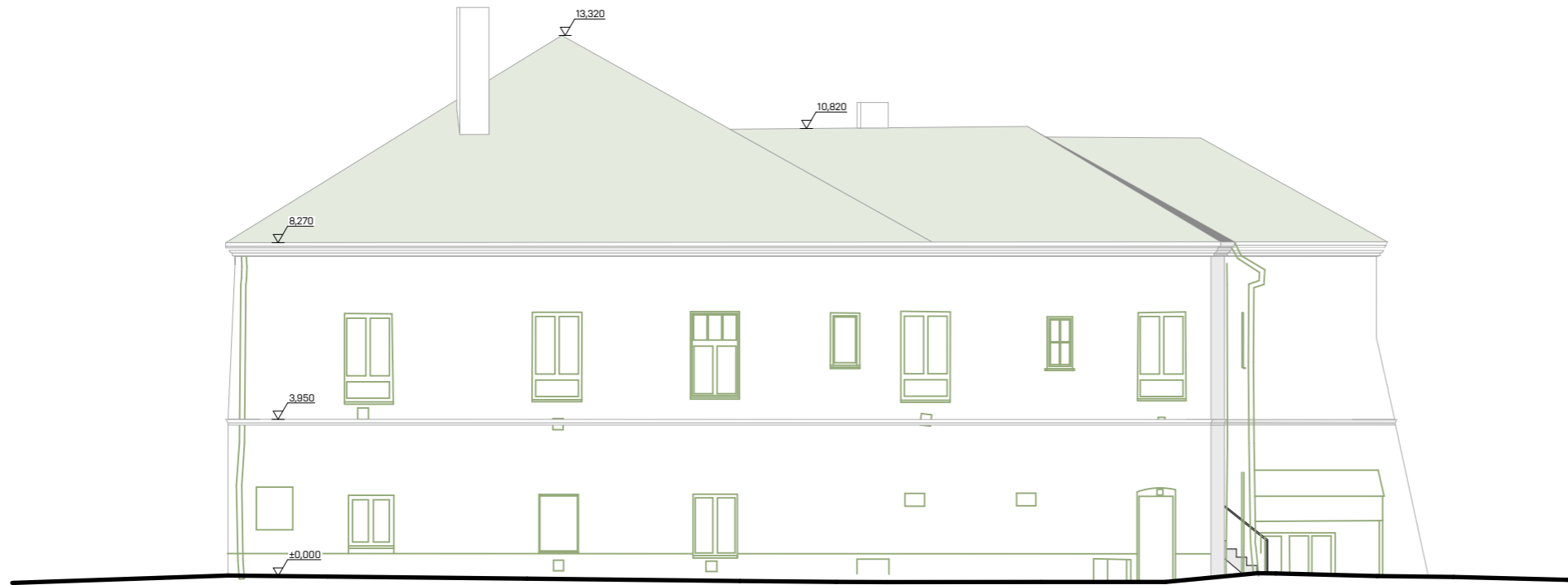


#### LEGENDA

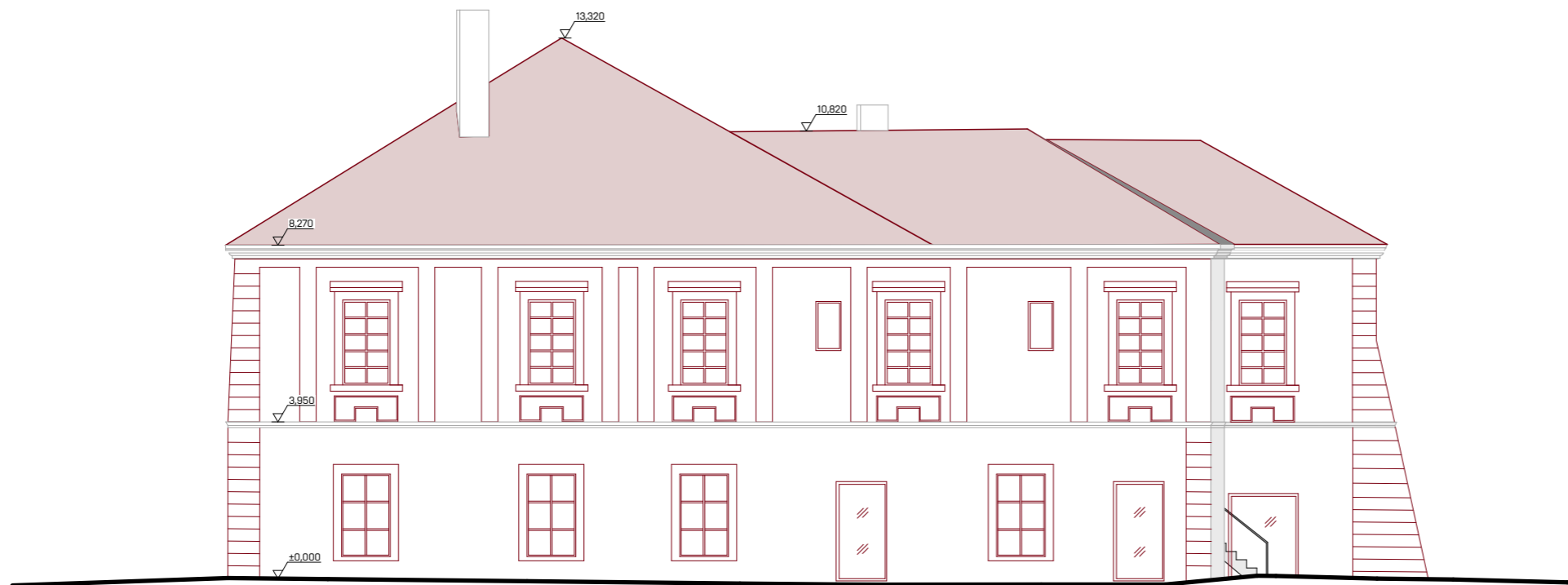
-  původní konstrukce
-  bourané konstrukce
-  nové konstrukce






# bourané konstrukce



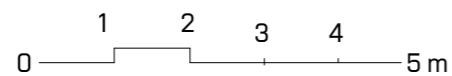
# nové konstrukce



### LEGENDA

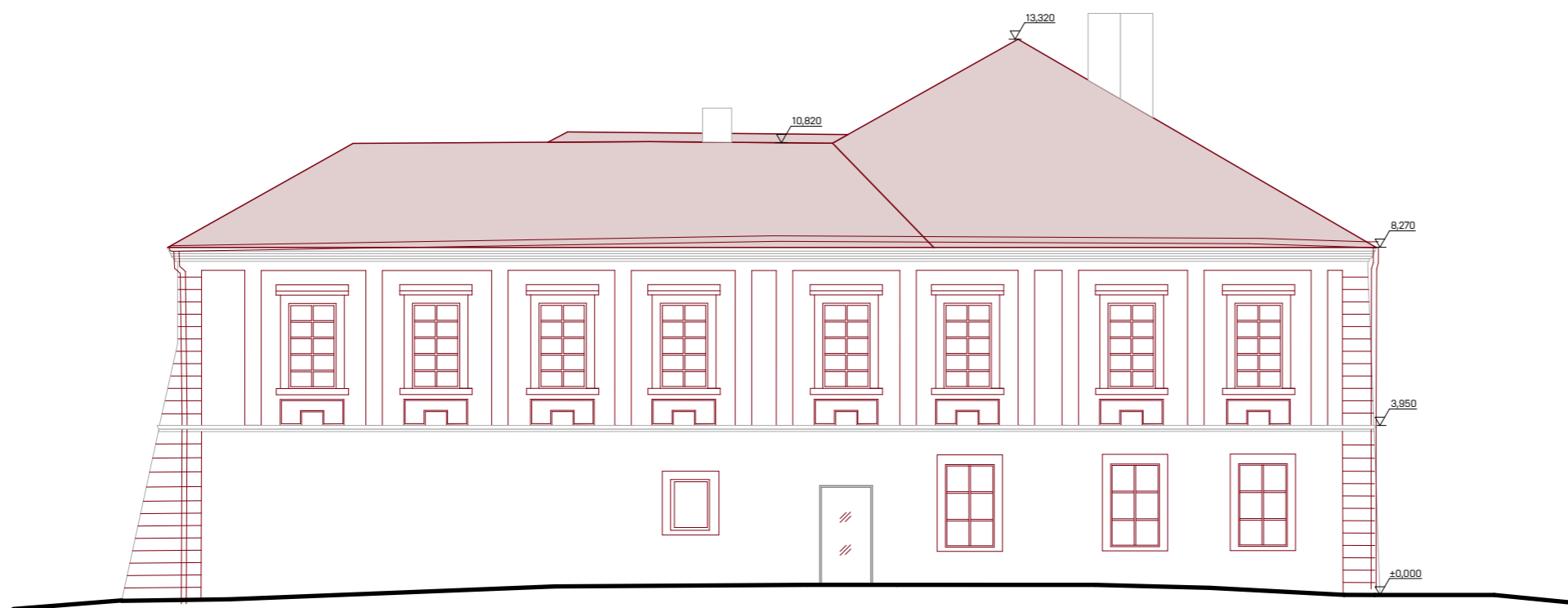
-  původní konstrukce
-  bourané konstrukce
-  nové konstrukce










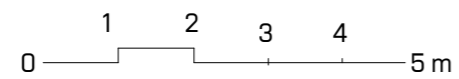
nové konstrukce



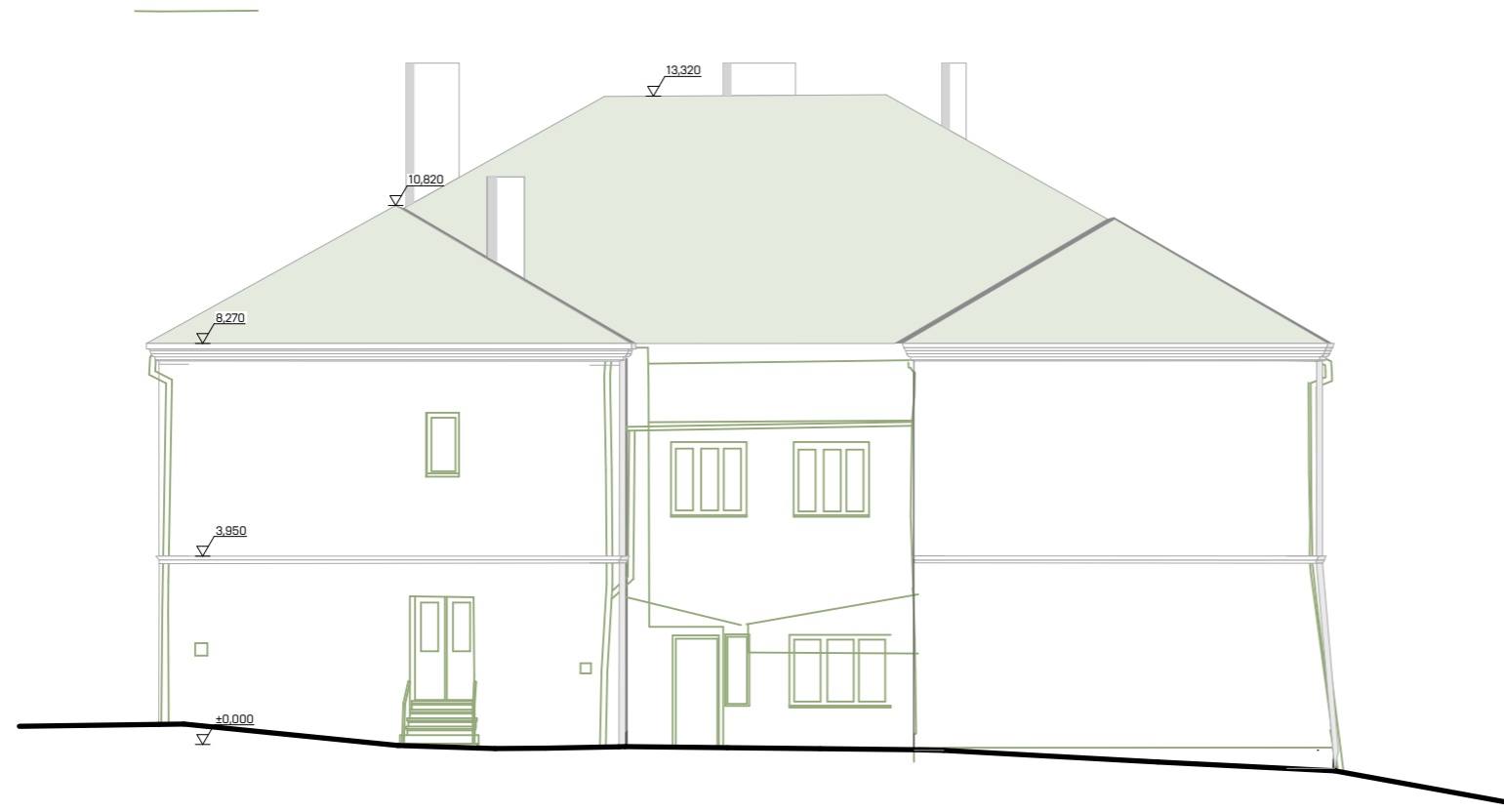
LEGENDA

-  původní konstrukce
-  bourané konstrukce
-  nové konstrukce

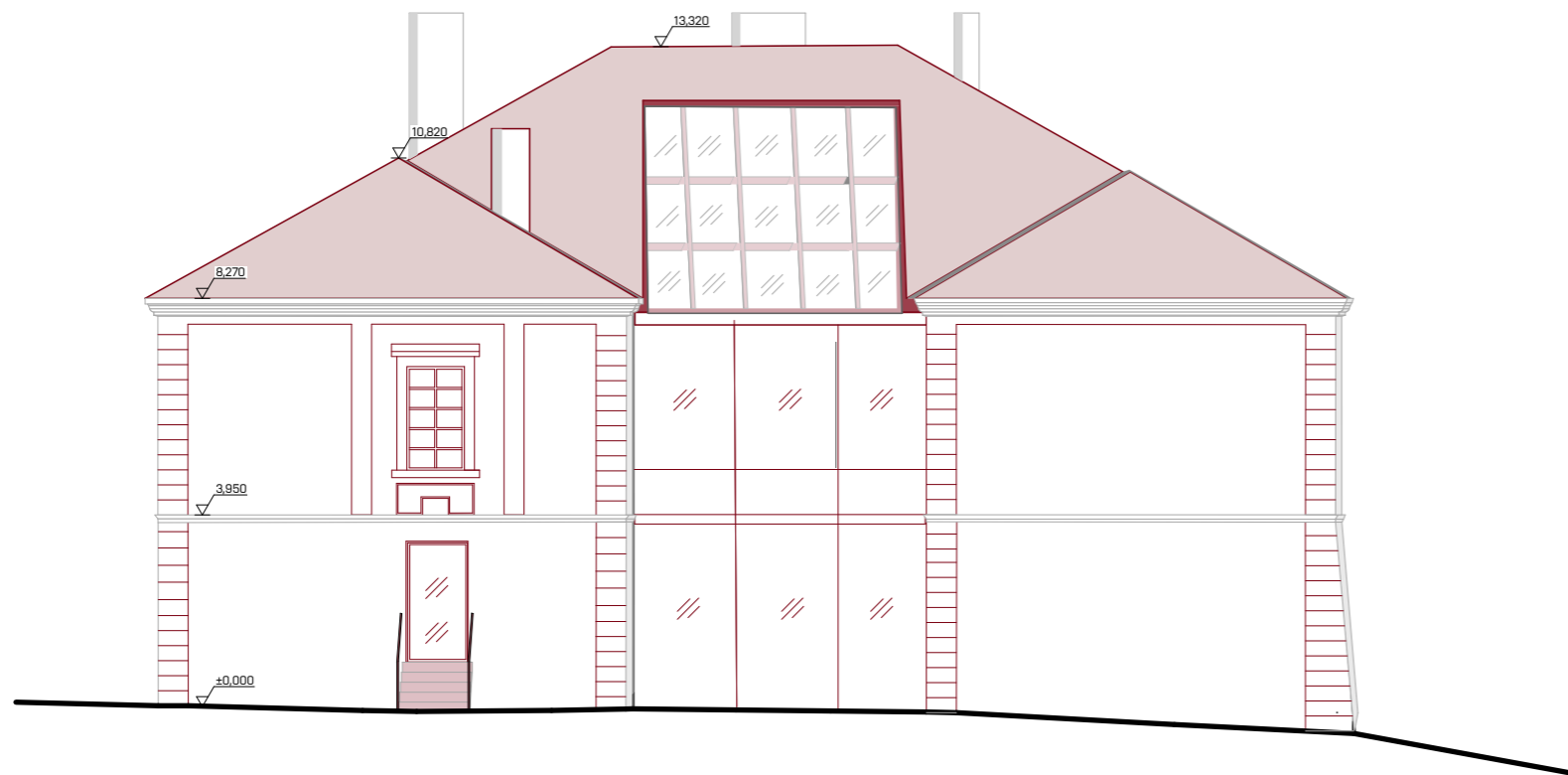







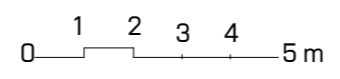
# bourané konstrukce

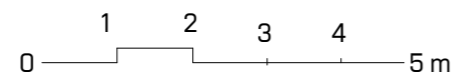


# nové konstrukce



-  původní konstrukce
-  bourané konstrukce
-  nové konstrukce















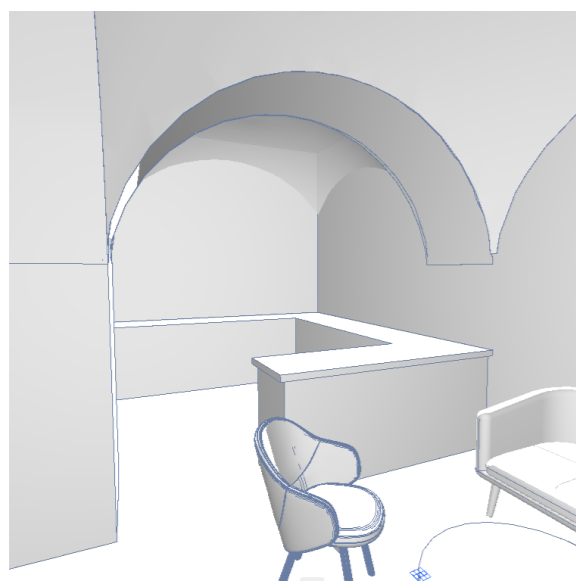
## VIZUALIZACE



klenba z barrisolu

Místo vytváření nové klenby, jsem se rozhodla v místě poruchy vytvořit klenbu novou - ale z jiného materiálu - Barrisolu. Jedná se o nataženou plachtu, která bude nasvícena. Plachta se napíná na nosný rošt, který je popsán ve skladbě. Většinou je třeba jí pomoci dělicími lištami, které pomáhají tvarování klenby, v tomto případě je ale možné se obejít i bez nich. To znamená mít upínací lištu po obvodu fólie.

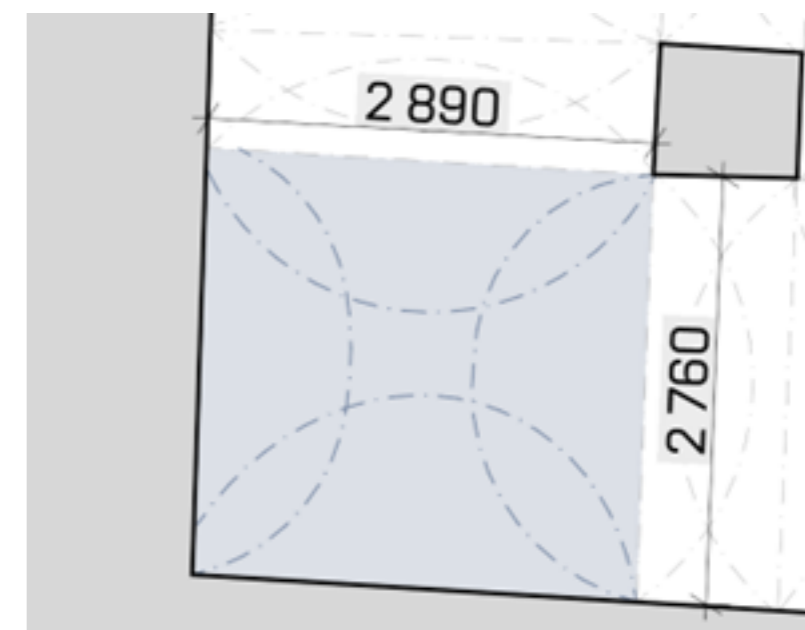
## 3D POHLED



## SKLADBA KLENBY



## PŮDORYSNÉ ROZMĚRY



## ŘEZ

