

**3**

**v2**





**študent: Samuell Chovaec**

**vedúci práce: Doc. Ing. arch. Michal Czafik, PhD a Doc. Ing. arch. Edita Vráblová, PhD.**

**garant predmetu: doc. Ing. arch. Alexander Schleicher, PhD.**

**šk.rok: 2025/26**

**Komunitné centrum v bývalom  
dome riaditeľ'a Základnej školy  
v Bernolákove ●**

**Pôvodný stav**

1:5000



 Riešený objekt

**SWZPLN**

STU  
FAD



**O**bec Bernolákovo sa nachádza medzi Bratislavou a okresným mestom Senec a je vzdialená 20 minút autom od centra hlavného mesta. Jej dominantou je barokový kaštieľ z roku 1722, ktorý navrhol viedenský architekt Fischer von Erlach.

Súčasťou stavebnej histórie obce je aj školský areál z prvej polovice 20. storočia, ktorý bol rozšírený a dostavaný v roku 2024. Ku areálu patrí aj pôvodný rodinný dom riaditeľa školy, ktorý stojí v strede aktuálneho zámeru vytvorenia nového komunitného centra obce.

Riešené územie sa nachádza v katastrálnom území obce Bernolákovo, na pozemkoch 2746/3 (144 m<sup>2</sup>), 2746/4 (1563 m<sup>2</sup>) a 2747/12 (4724 m<sup>2</sup>) a 2745/1 (8278 m<sup>2</sup>). Toto územie taktiež čiastočne prechádza cez Školskú ulicu, ktorej riešenú časť je možné zastavať. Školská ulica však musí zostať priechodná pre peších a cyklistov. Všetky pozemky sú vo vlastníctve obce. Riešené parcely ohraničujú Dukelská a Hlavná ulica. Na susedných parcelách sa okrem rodinných domov nachádzajú kultúrny dom, supermarket, multifunkčná športová hala a základná škola ●





**3v2 ●**

**Analýzy**

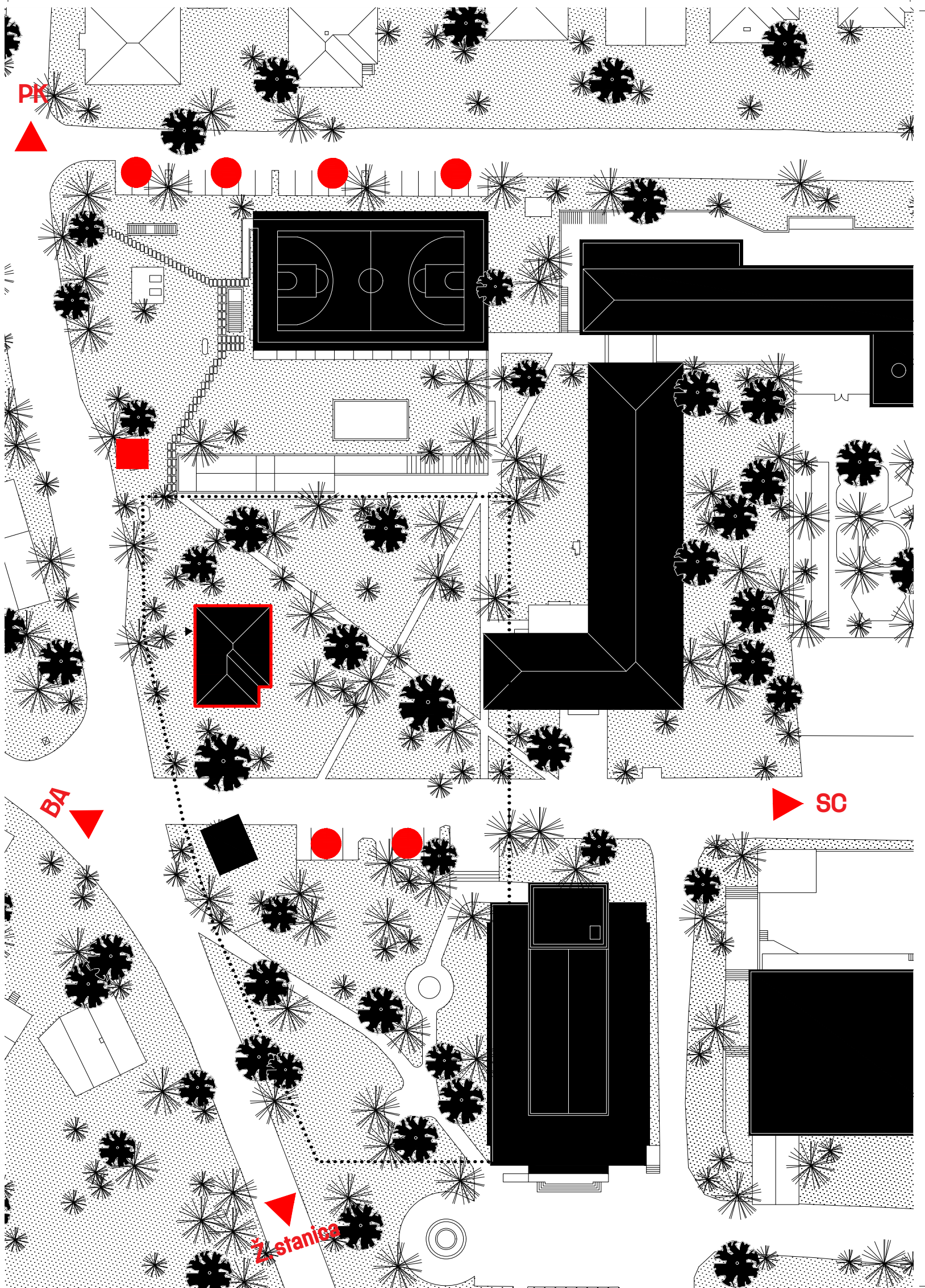
1:650



-  parkovanie
-  autobus. zastávka
-  riešený objekt
-  riešené územie

# DOPRAVA

STU  
FAD



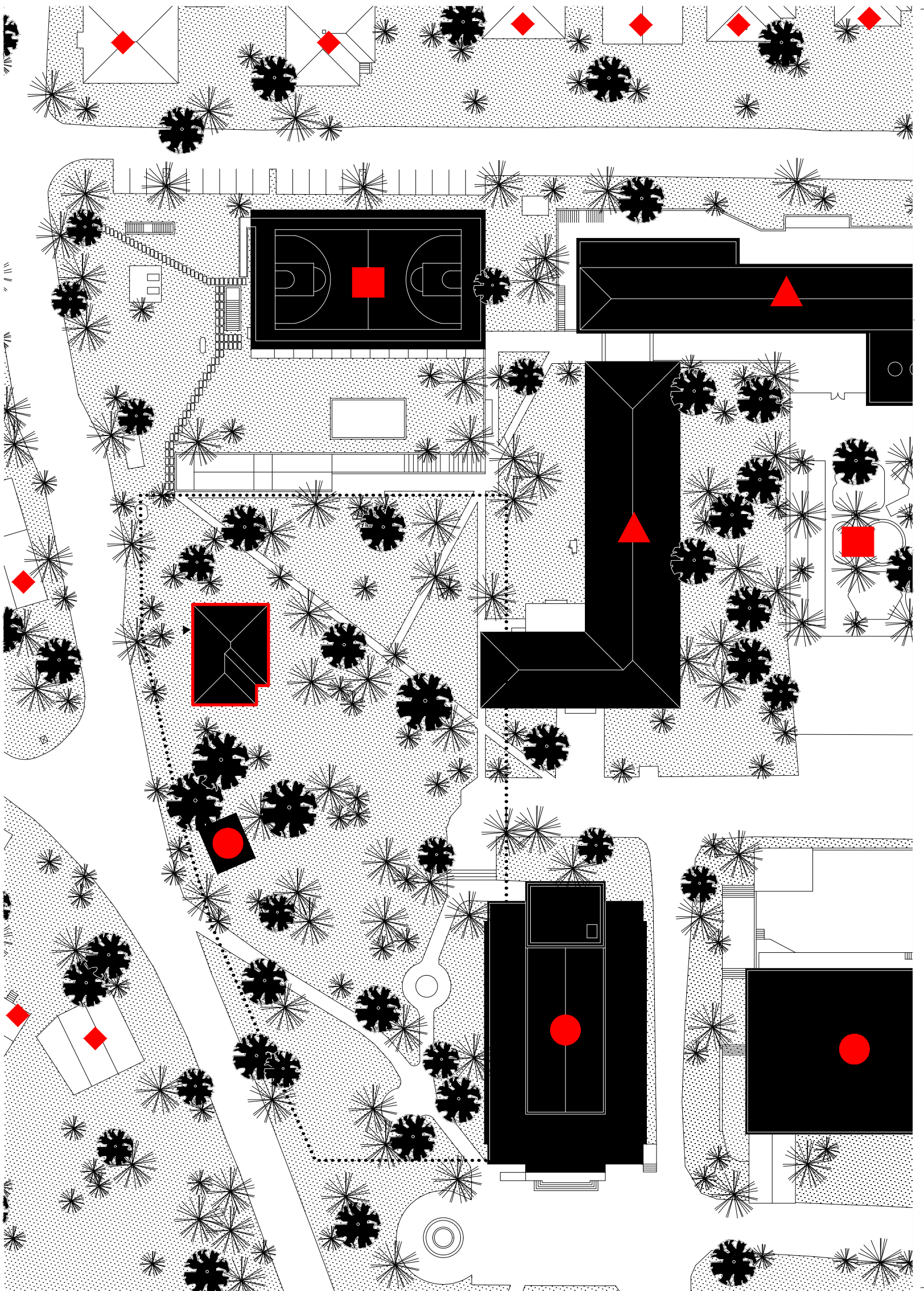
1:650



-  občianská vybavenosť
-  ihriská
-  škola
-  rodinné domy
-  riešený objekt
-  riešené územie

# FUNKCIE

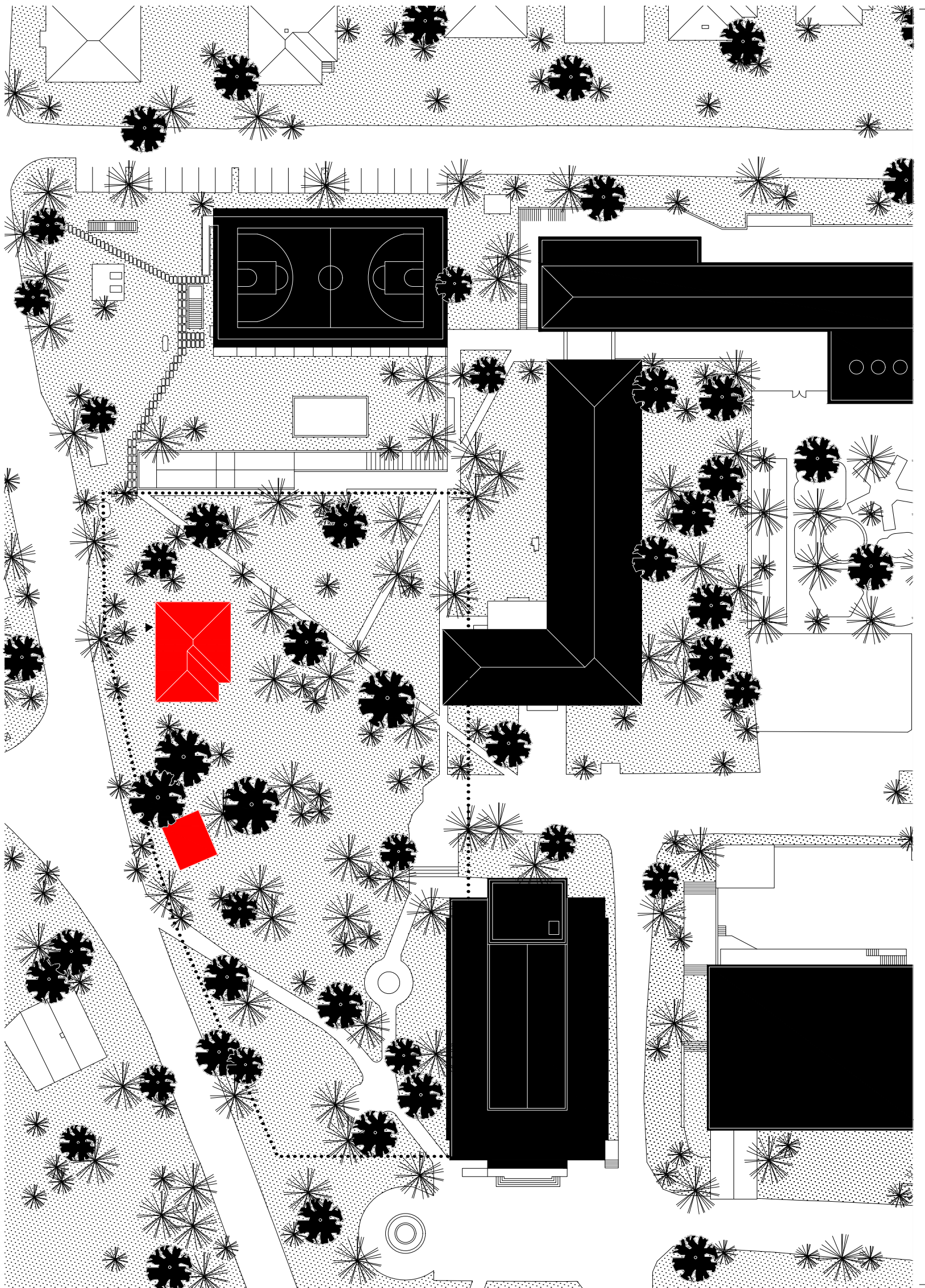


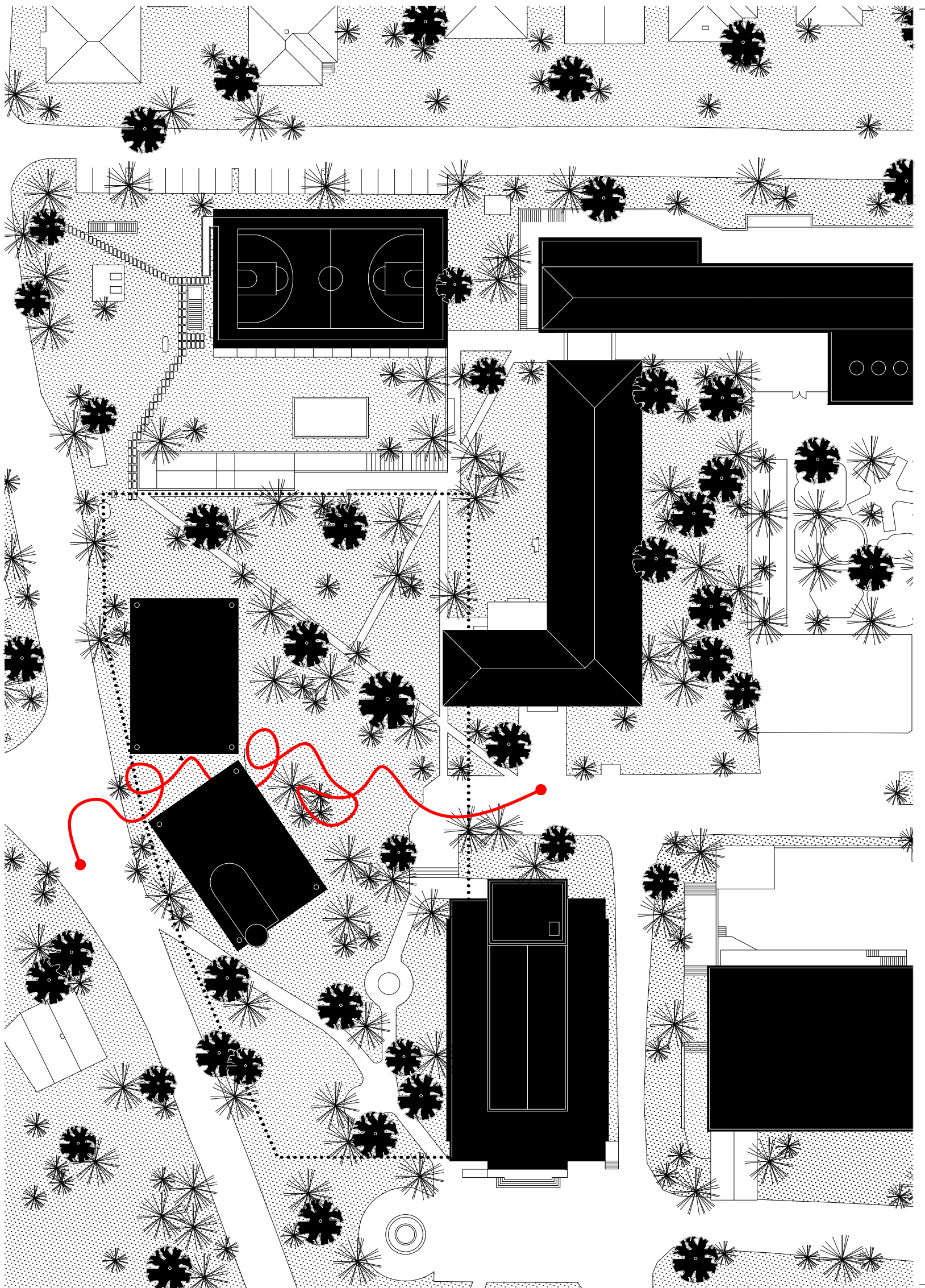


**Situácia**

1:650







## **A**rchitektonický a hmotový koncept

Hlavná filozofia návrhu komunitného centra v Bernolákove spočíva v jasnej prevádzkovej čitateľnosti, priestorovej úspornosti a vytvorení silného urbanistického akcentu v dotknutom území. Koncept sa odvíja od troch základných fáz:

### **1. Segmentácia prevádzky a dualita hmôt**

Východiskovým bodom návrhu bolo dôsledné rozdelenie celkového funkčného programu do dvoch samostatných prevádzkových skupín (napr. tichá/komunitná a rušná/spoločenská časť). Tomuto rozdeleniu priamo zodpovedá aj hmotové riešenie – architektúra je jasne artikulovaná prostredníctvom dvoch hlavných hmôt. Tento dualizmus nielenže zjednodušuje orientáciu v areáli, ale zároveň rešpektuje urbanistický kontext a mierku okolitej zástavby.

### **2. Priestorotvorné kubusy (Interiérová artikulácia)**

Vnútorňý priestor oboch hmôt je formovaný a definovaný vložení troch pevných kubusov. Tieto kubusy nesú primárne servisné, hygienické a technologické zázemie (obslužné funkcie). Ich strategickým umiestnením v dispozícii nedochádza len k rozdeleniu prevádzky, ale práve naopak – na základe ich vzájomného vzťahu a negatívneho vymedzenia vzniká samotný pobytový a úžitkový priestor. Voľný priestor, ktorý tieto kubusy obteká, zostáva flexibilný, otvorený a vizuálne prepojený.

### **3. Vyhlídková veža ako funkčný a vizuálny akcent**

**V tesnej blízkosti hlavnej sály (ako ťažiska spoločenského diania) dochádza k vertikálnemu dynamizovaniu statickej hmoty. Vysunutím vertikálneho objemu vyhlídky získava objekt nový rozmer a plní hneď niekoľko kľúčových úloh súčasne:**

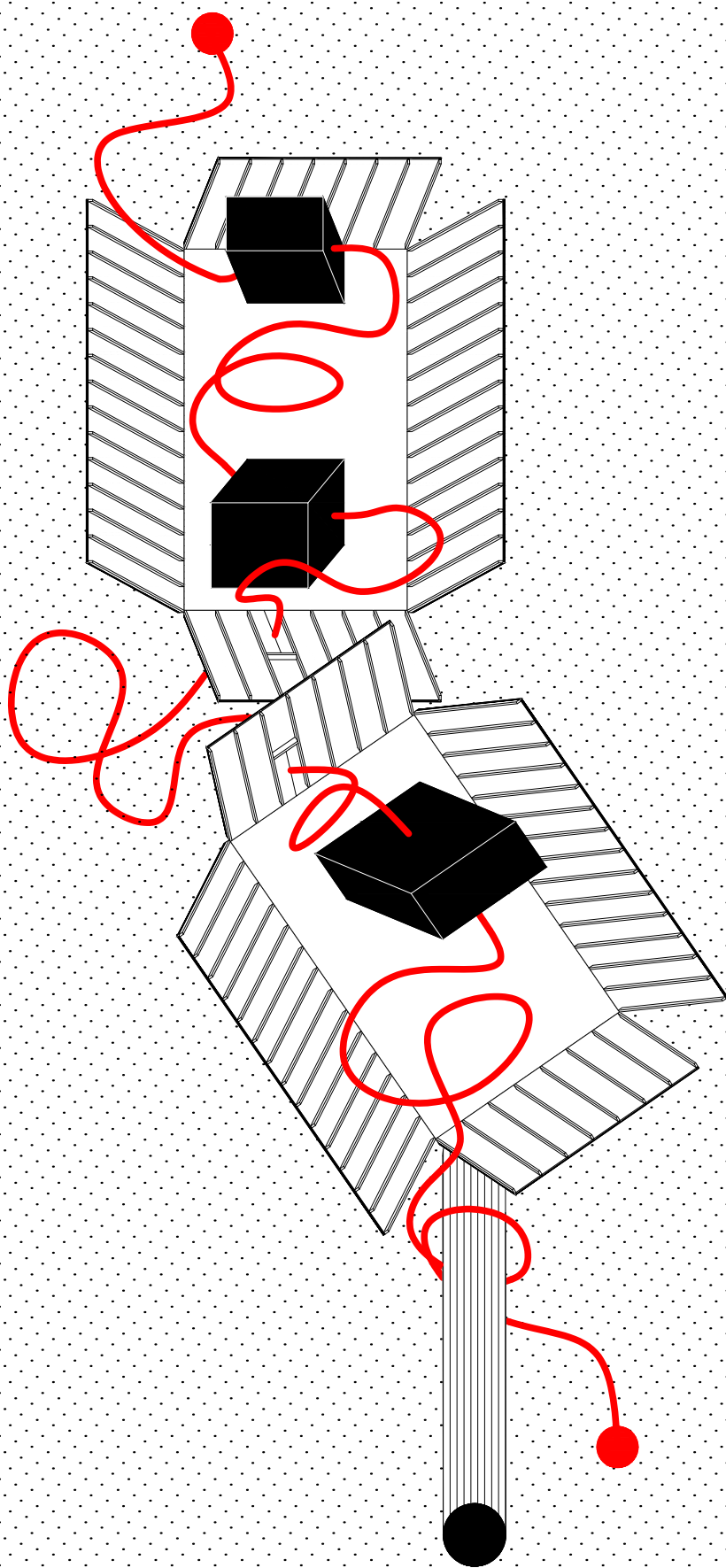
**Navigačný bod (Landmark): Vytvára v území jasný vizuálny akcent, ktorý napomáha orientácii návštevníkov v rámci obce a školského areálu.**

**Vertikálne prepojenie: Slúži ako komunikačné jadro, ktoré bezpečne a plynulo sprístupňuje strešnú terasu, čím rozširuje úžitkovú plochu centra o exteriérový rozmer.**

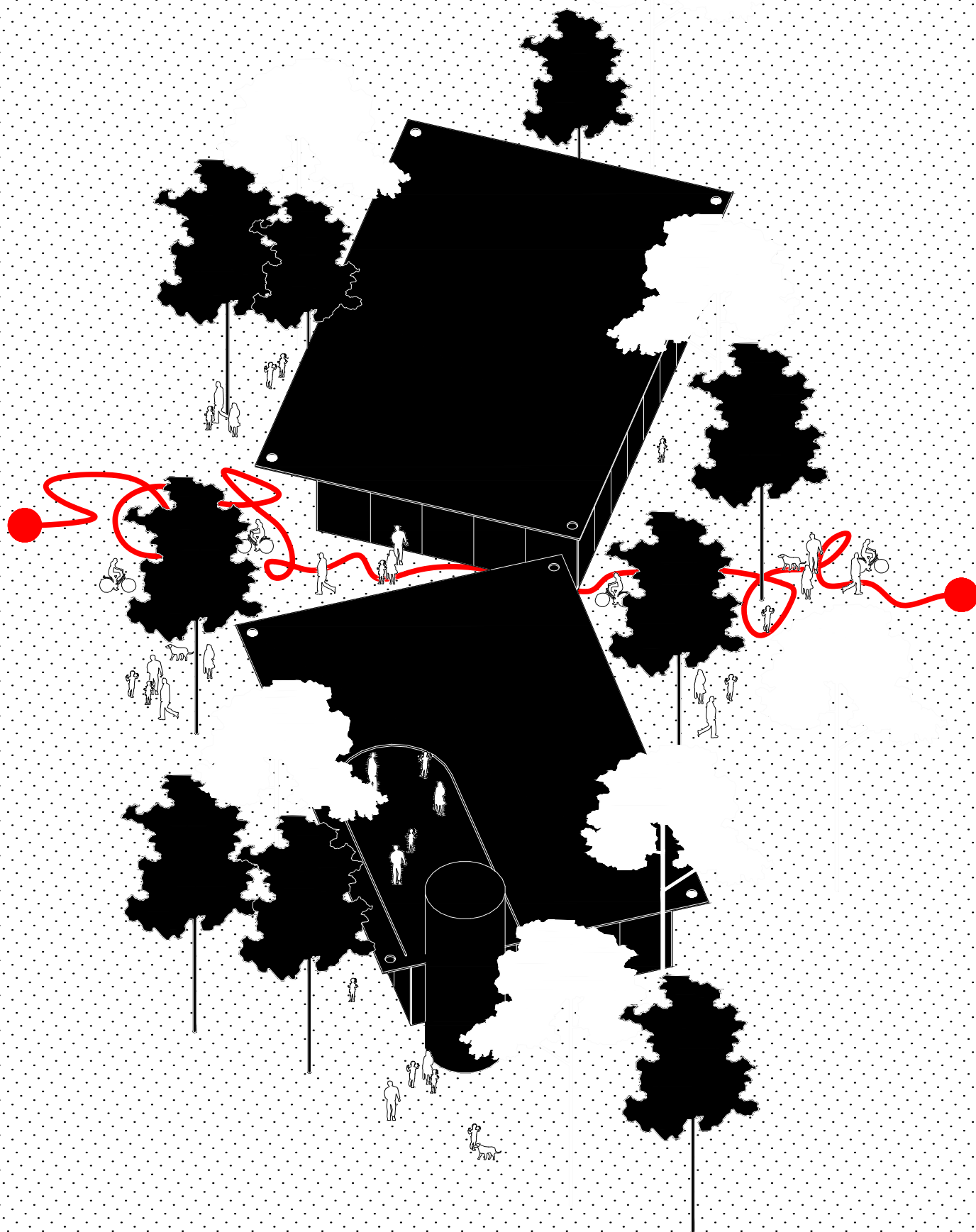
**Pridaná hodnota zážitku: Ponúka panoramatické výhľady na okolitú krajinu a urbánnu štruktúru Bernolákova.**

**Hmotová kompozícia: Z hľadiska architektúry veža elegantne vyvažuje horizontálny charakter celého komplexu a dodáva mu modernú, sebavedomú siluetu.**

**Tento koncept tak úspešne spája striktnú prevádzkovú logiku (od celku k detailu – cez skupiny, hmoty a kubusy) s výrazným architektonickým gestom, ktoré redefinujú verejný priestor v obci ●**



**Axo**



**Dokumentácia**

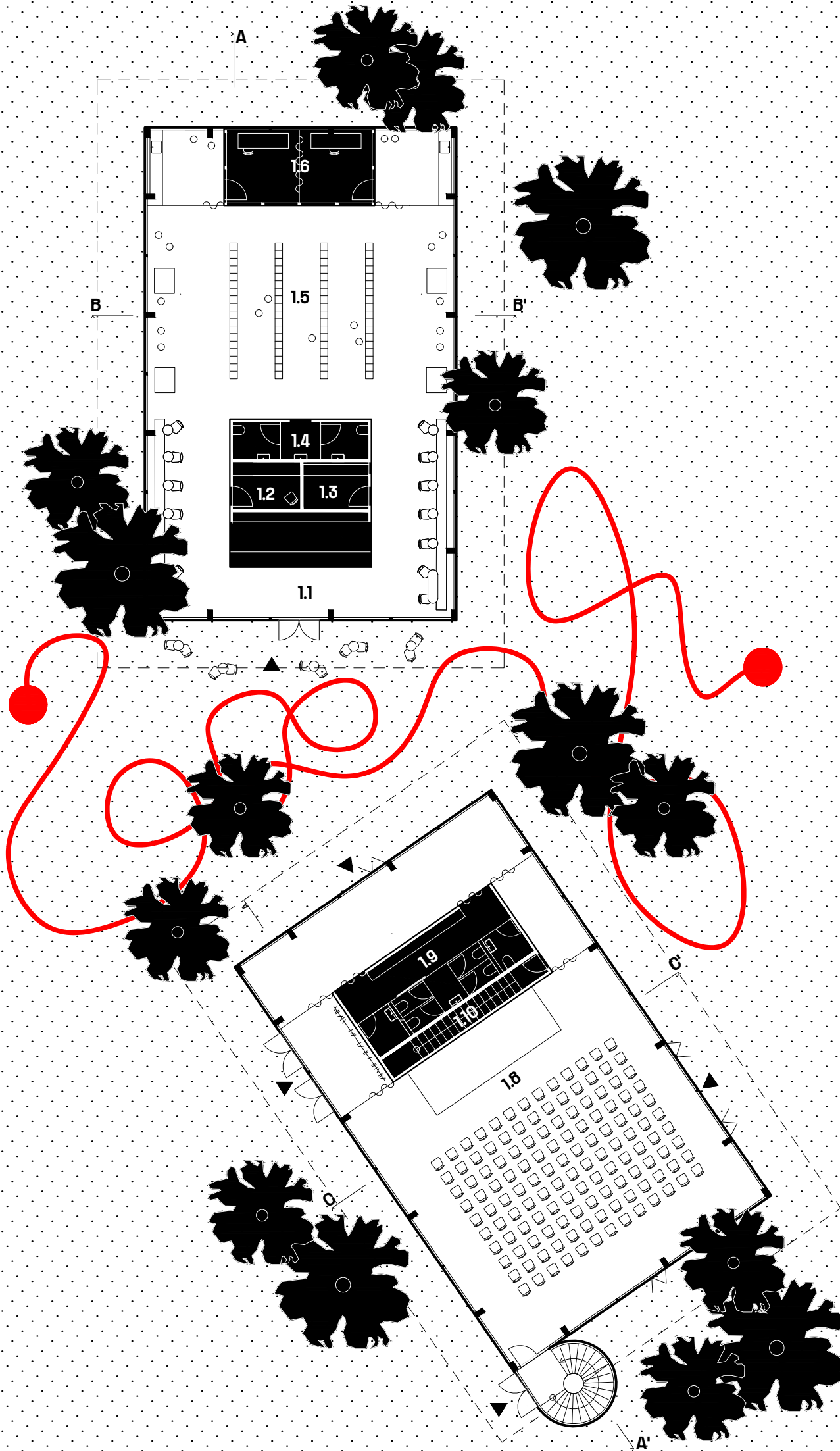
1:200



● 1.1 kaviareň:	54.89m <sup>2</sup>
● 1.2 zázemie:	4.68m <sup>2</sup>
● 1.3 sklad:	4.68m <sup>2</sup>
● 1.4 wc:	8.68m <sup>2</sup>
● 1.5 knižnica:	97.39m <sup>2</sup>
● 1.6 kancelárie:	28.58m <sup>2</sup>
● 1.7 terasa:	399.56m <sup>2</sup>
● 1.8 sála s exhibíciou:	210.04m <sup>2</sup>
● 1.9 wc:	24.08m <sup>2</sup>
● 1.10 schodisko:	5.49m <sup>2</sup>

1.NP

STU  
FAD



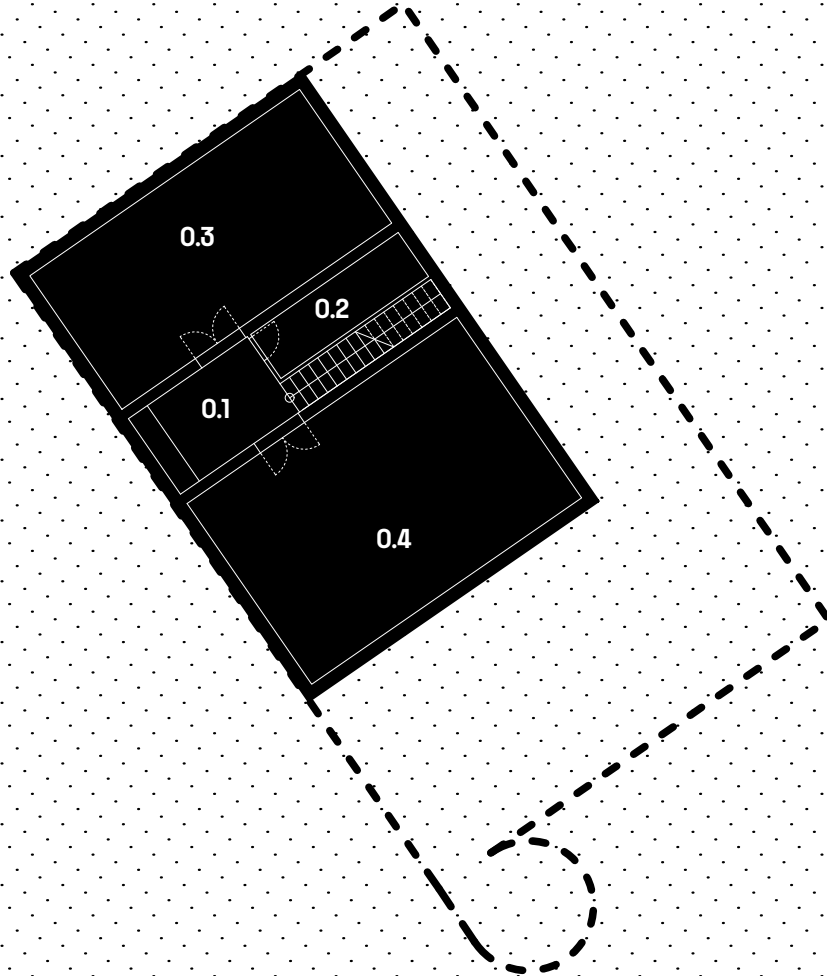
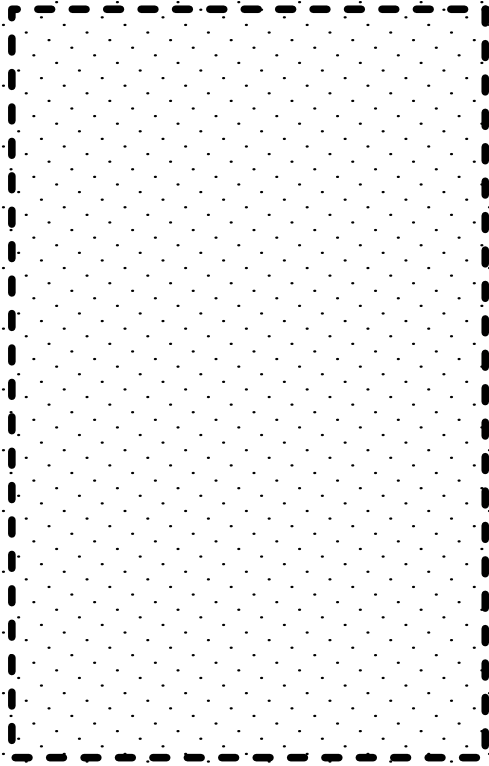
1:200



● 0.1 sklad A:	9.05m <sup>2</sup>
● 0.2 tech. miestnosť:	6.58m <sup>2</sup>
● 0.3 sklad B:	36.49m <sup>2</sup>
● 0.4 sklad C:	49.38m <sup>2</sup>

1.PP

STU  
FAD

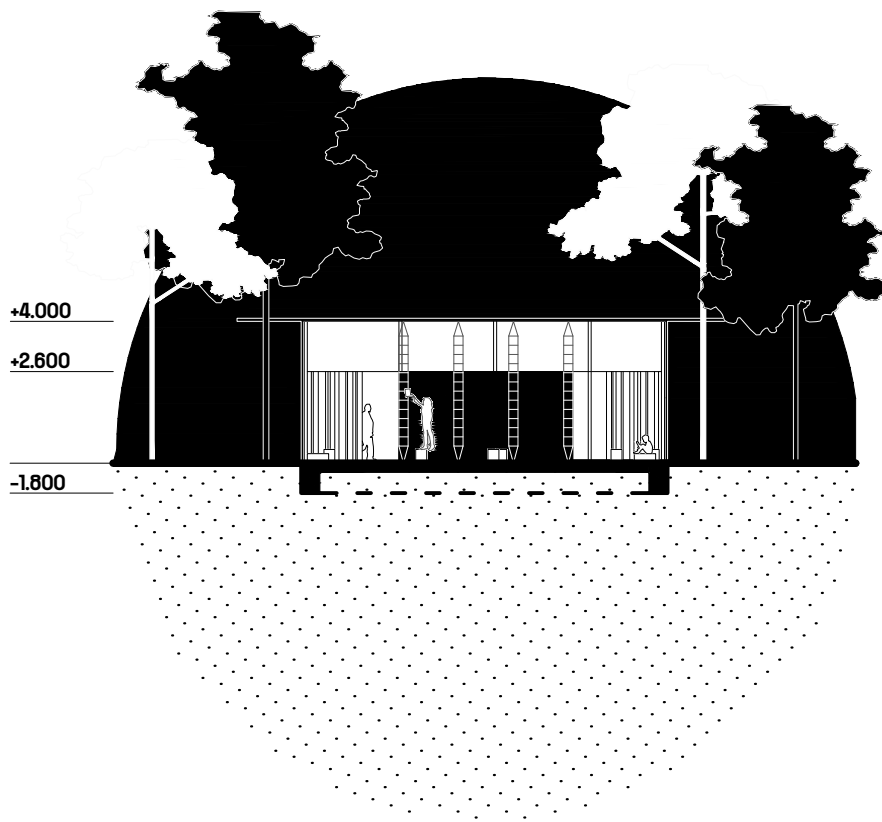


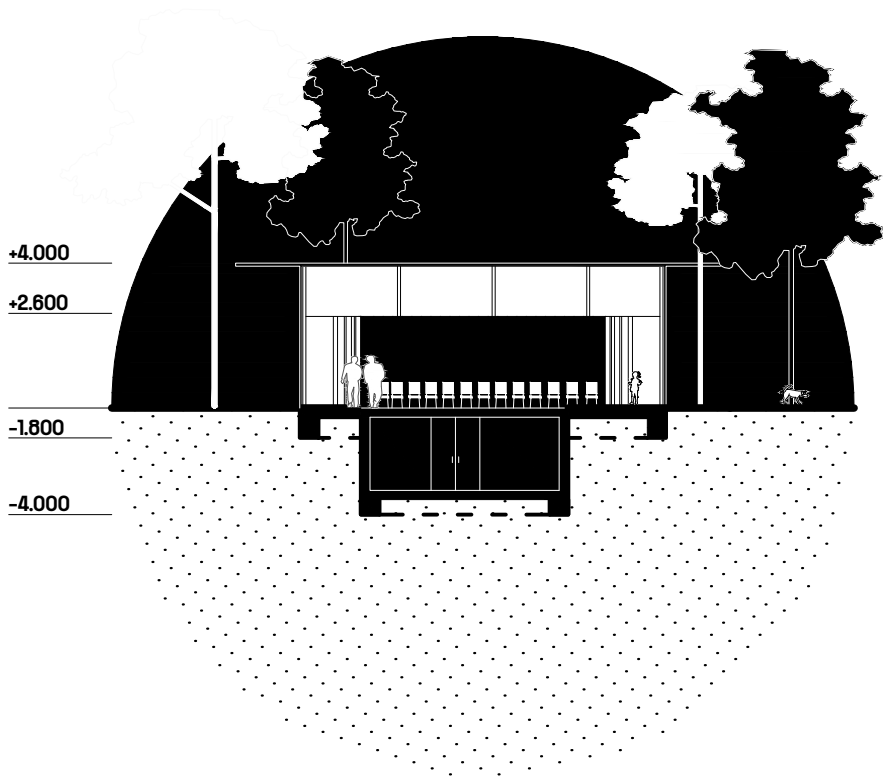
**1:200**

**AA'**  
**BB'**  
**CC'**

STU  
FAD







**1:200**

**P01**  
**P02**

STU  
FAD

