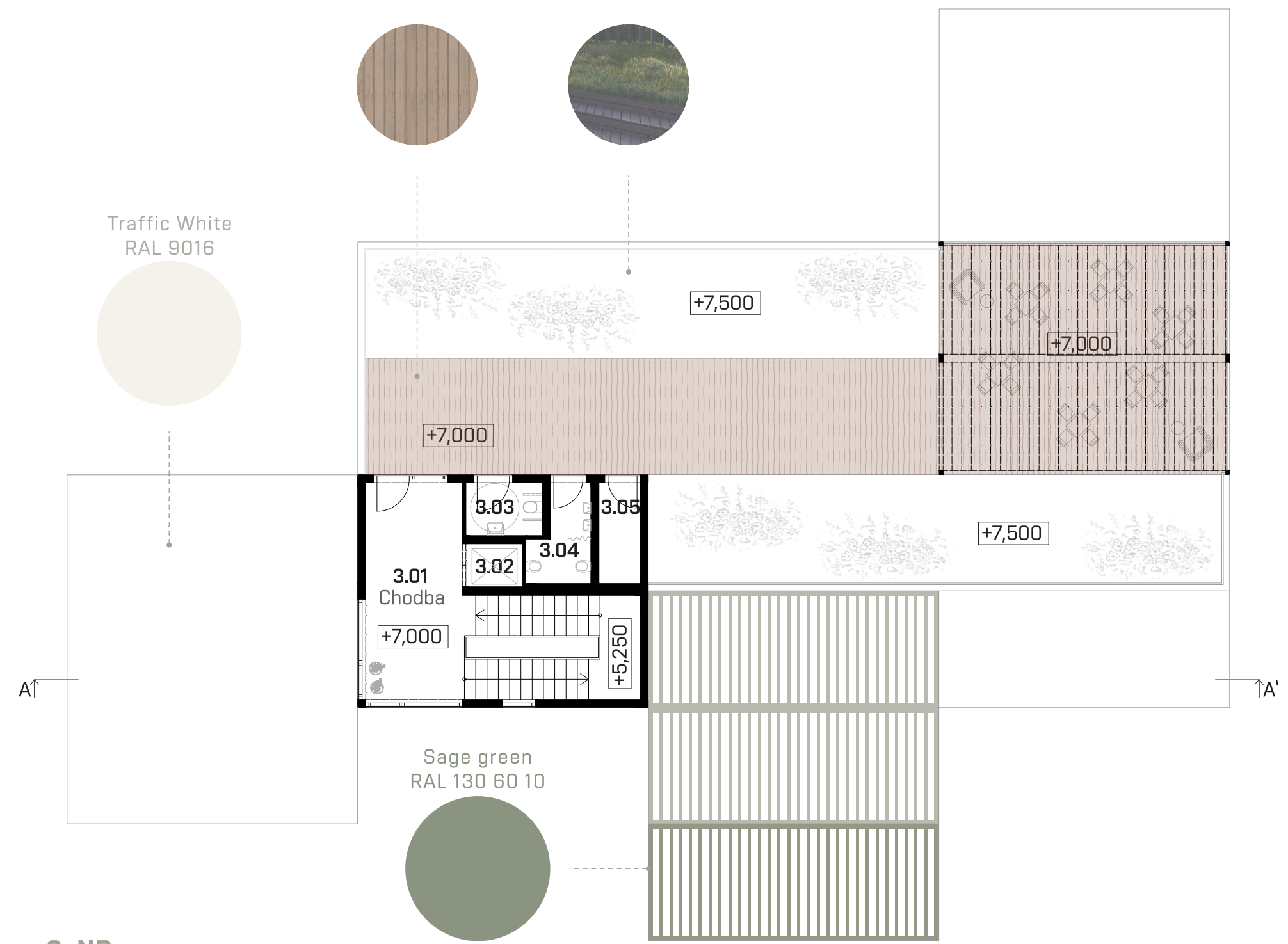


Půdorys 3. NP



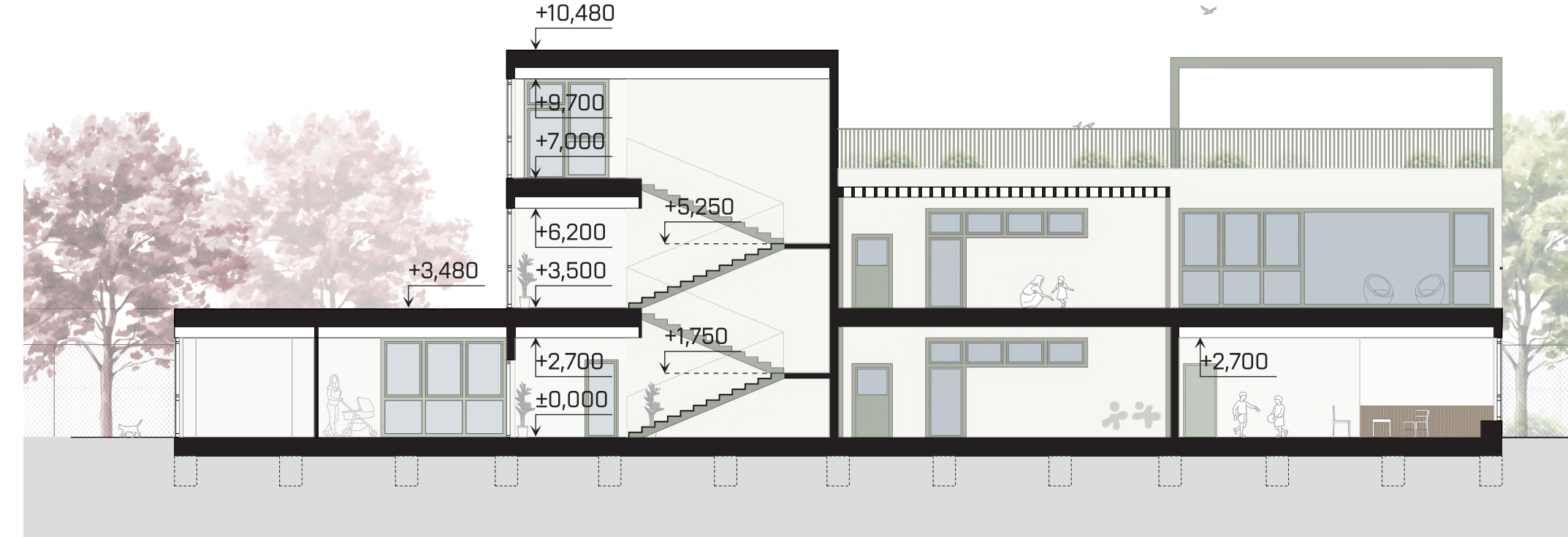
Půdorys 2. NP



Půdorys 1. NP



Řez A A'



Jihovýchodní pohled



## Proč zvolit modulární školku?

- Linková kvalita**  
Většina výroby je prováděna za stálých klimatických podmínek ve výrobní hale.
- Rychlost**  
Díky přípravě modulů včetně jejich zařazení ve výrobní hale vznikne stavba na místě v řádu hodin a je de facto připravena k využití.
- Šetrnost k prostředí**  
Modulární stavba je extrémně šetrná k životnímu prostředí. Prostor nezabírá dlouhodobě hlukem a prachem, který je charakteristický u standardní výstavby.
- Flexibilita**  
Modulární výstavba umí reagovat na aktuální potřeby majitele a je možné jí rozšířit. Třeba o dvě nová patra.
- Mobilita**  
Modulární objekt je možné později rozložit na jednotlivé moduly a ty použít pro potřeby jiného objektu.
- Ekonomičnost**  
Linková výroba znamená kontrolu nad cenou produktu. Díky tomu je cena, kterou si dohodnete při zadávání zakázky ta, za kterou stavbu skutečně dostanete.

Předmětem návrhu v rozsahu architektonické studie byla novostavba mateřské školy v areálu Tyršova sadu v Brně a bude určena především pro občany z blízkého okolí, kde vzniká velké množství nových bytových komplexů a počítá se tak s nárůstem nových obyvatel i dětí.

Objekt je rozdělen na 3 nadzemní podlaží, kdy v 1. NP se nachází prostorné zádveři, pro odložení kočárků nebo jízdních kol, odkud se dostaneme do hlavní chodby, kde se hned naproti vchodu nachází schodišťový prostor s výtahem. Dále tu můžeme najít kuchyňku pro zaměstnance, TZB místnost, hygienické zázemí, šatnu se zázemím pro zaměstnance, šatnu pro děti, s přístupem do herny a na venkovní hřiště, a dále hernu s jídelnou, propojenou s hygienickým zázemím a přípravnou jídelna s výdejním okýnkem. 2. NP je situováno na stejný princip, pouze s rozdílem, že se zde již nenachází šatna pro zaměstnance, ale místo ní je umístěna víceúčelová umělecká místnost. Zásobování jídelny v tomto podlaží je vyřešeno jídelním výtahem. Na nejvyšším podlaží se nachází pochůzní terasa s posezením, zelenou střechou, hygienickým zázemím pro děti a skladem pro hračky a menší venkovní nabytek.

Celý objekt je navržen z modulárního konstrukčního systému KOMA MODULAR. Nosná konstrukce modulů a veškeré ostatní kovové prvky v rámu jsou z žárově zinkovaného materiálu. Obvodové stěny jsou sendvičové, s dřevěným rámem a minerální izolací, z vnitřní strany je konstrukce opláštěná pozinkovaným plechem.

**Řešená plocha:** 5162,39 m<sup>2</sup>  
**Zastavěná plocha:** 454,87 m<sup>2</sup> (budova mateřské školy), 287,72 m<sup>2</sup> (návrh kavárny)  
 => 14,39 % zastavěnosti  
**Užitná plocha všech podlaží:** 792,76 m<sup>2</sup>  
**Použitý počet modulů:** 37 (M-line)  
**Konstrukční rozměry modulu:** 3,6 x 9 m



**Autor:** Klára Malinová  
**Vedoucí práce:** Ing. arch. Petr Novák, Ph.D.  
**Konzultant:** Ing. Petr Jelínek, Ph.D.

**Ateliér:** BGA026 Ateliér architektonické tvorby 3  
**Téma práce:** Mateřská škola v Tyršově sadu v Brně  
**Ročník/semestr/rok:** 2. / letní / 2025–2026