



LOCUS LAPIDIS

DOMOV SE ZVLÁŠTNÍM REŽIMEM PRAHA 5

Novostavba domovu se zvláštním režimem na nároží ulic Schwarzenberská a Pekařská v městské části Praha 5.



program / katedra

A+S (Architektura a stavitelství)
K122 (Katedra architektury)

semestr

AT03

Ateliér architektonické tvorby 3
(3. ročník / 6. semestr)

semestr

LS 2025/2026

vedoucí ateliéru

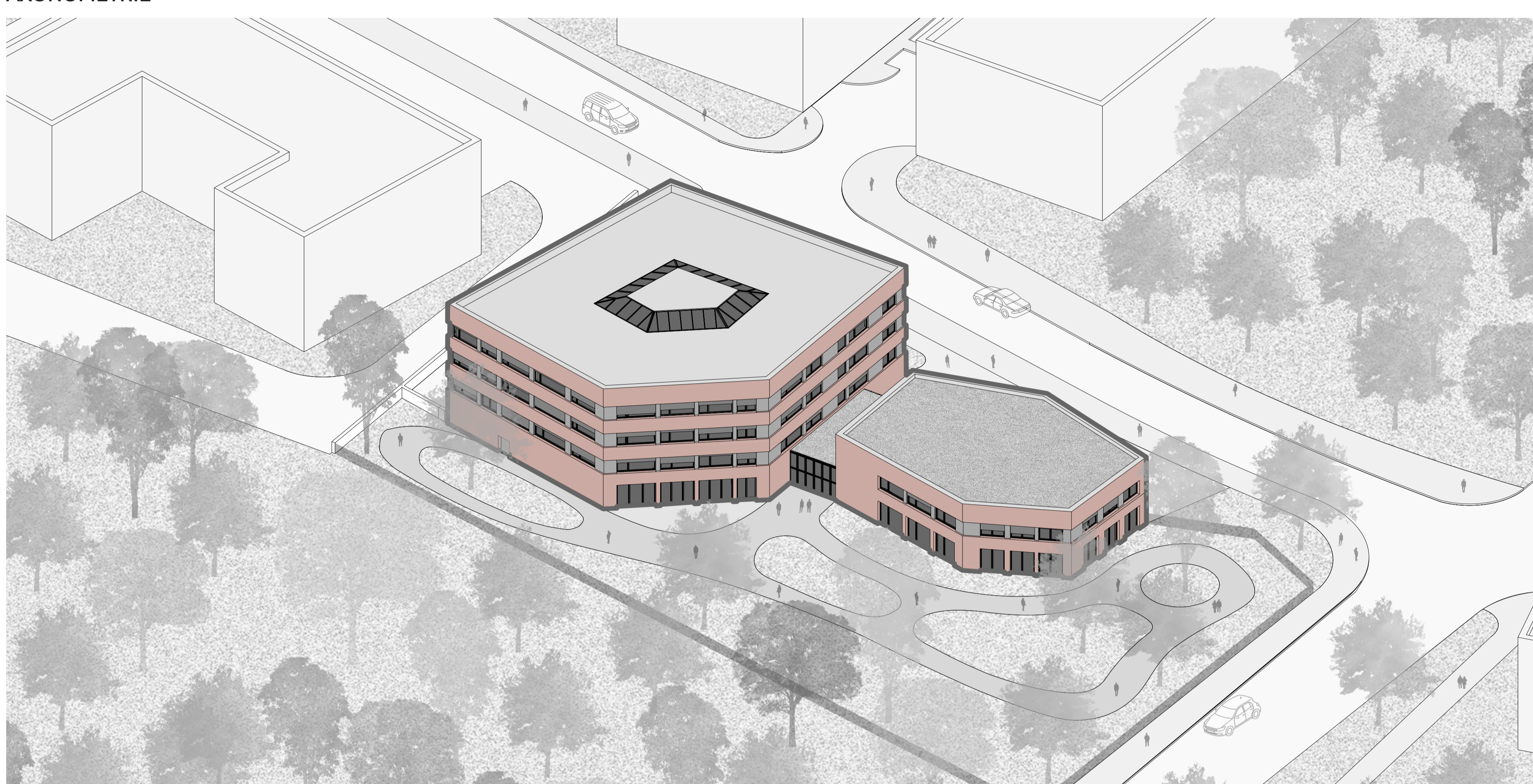
Ing. Arch. Štěpánka Hájková
Ing. Arch. Petr Lédl, Ph.D.
Ing. Arch. Tadeáš Slavkovský



autor práce

Ondřej
Bouška

AXONOMETRIE



ŘEŠENÍ

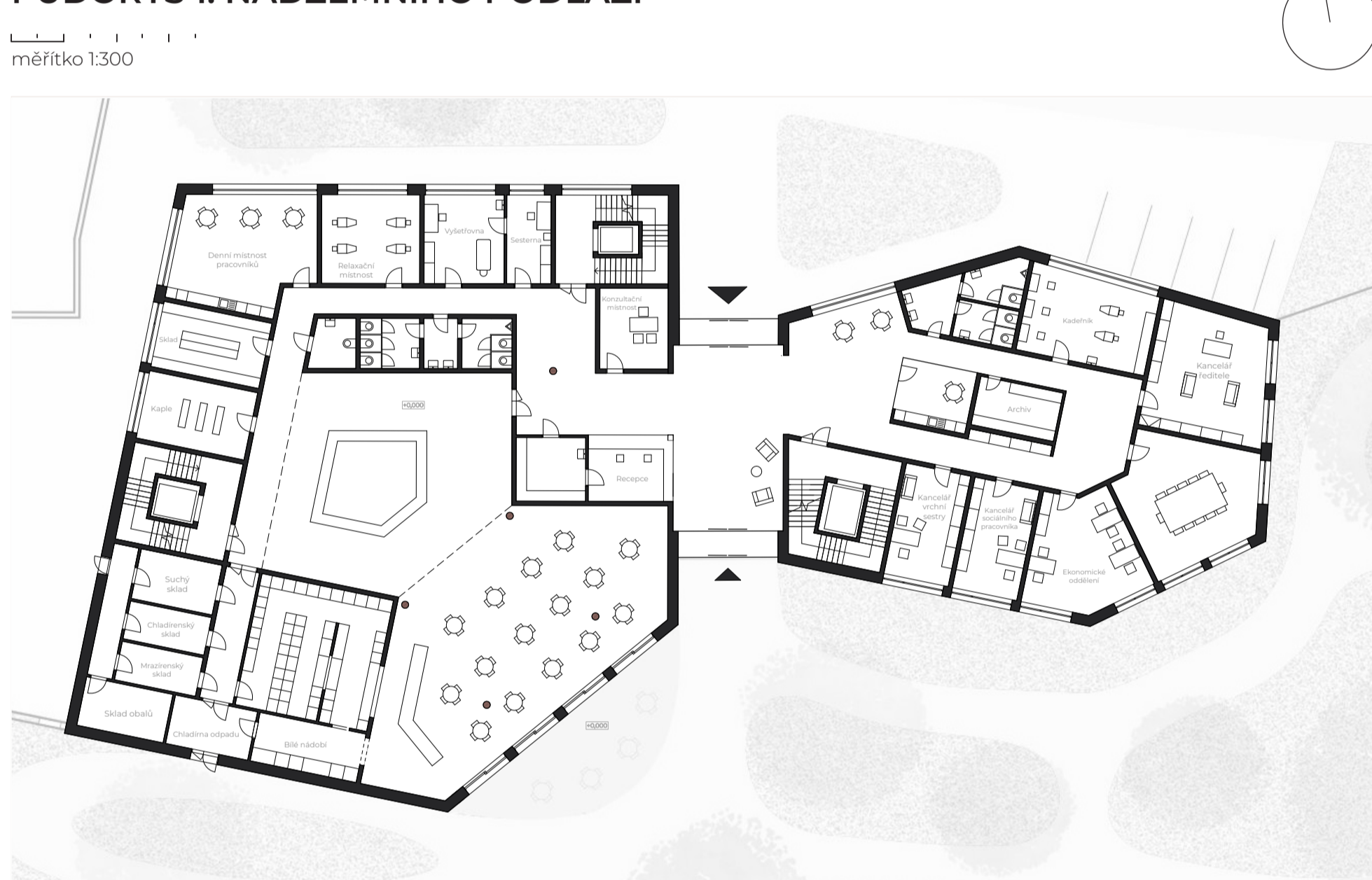
Navrhovaná novostavba Domova se zvláštním režimem (DZR) je situována na nároží ulic Schwarzenberská a Pekařská na Praze 5. Objekt je koncipován jako moderní zařízení sociální péče s kapacitou 51 lůžek pro klienty vyžadující zvláštní režim péče. Součástí návrhu je rovněž samostatně oddělená část určená pro bydlení seniorů s kapacitou 13 lůžek. Součástí návrhu jsou podzemní garáže, vnitřní atrium a velkoryse pojatá zahrada. Venkovní prostory jsou navrženy s důrazem na bezpečnost, orientaci a komfort uživatelů. Návrh vychází z komplexního urbanistického řešení areálu a kontextu okolí.

URBANISTICKÉ ŘEŠENÍ

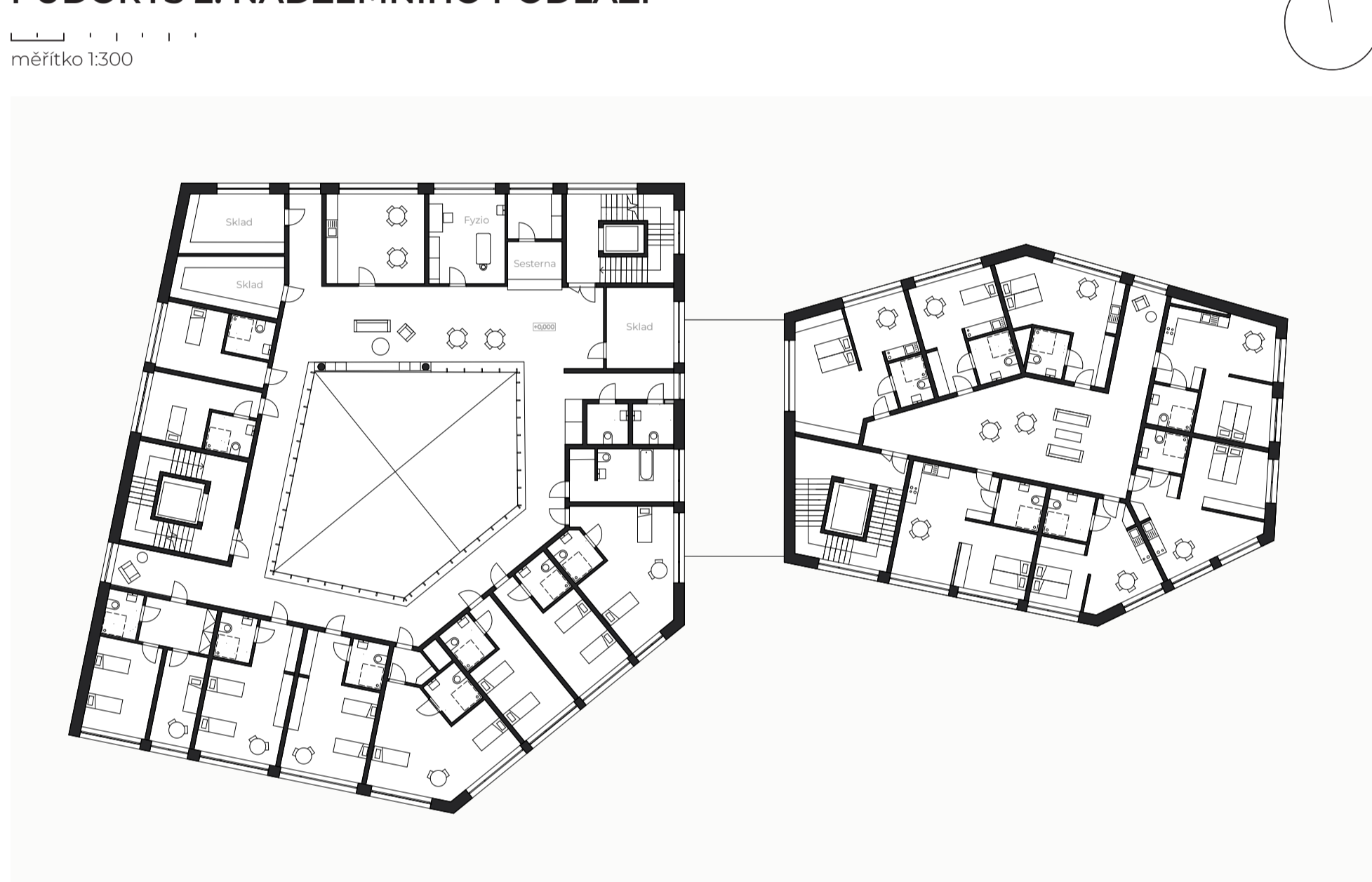


Urbanistické řešení vychází z respektování stávajících uličních čar a přirozeně navazuje na charakter okolní zástavby. Návrh reaguje na prostorové a výškové vztahy v území a respektuje měřítko okolních objektů. Důležitým prvkem lokality je pás zeleně, ke kterému návrh přistupuje citlivě a zohledňuje jeho význam v rámci širšího urbanistického kontextu. Hlavní, vyšší hmota objektu navazuje svou výškou na okolní zástavbu a dotváří uliční frontu. Nižší část s administrativním zázemím a bydlením pro seniory respektuje měřítko pásu zeleně a vytváří vyvážený přechod mezi zastavěným územím a přírodním prvkem.

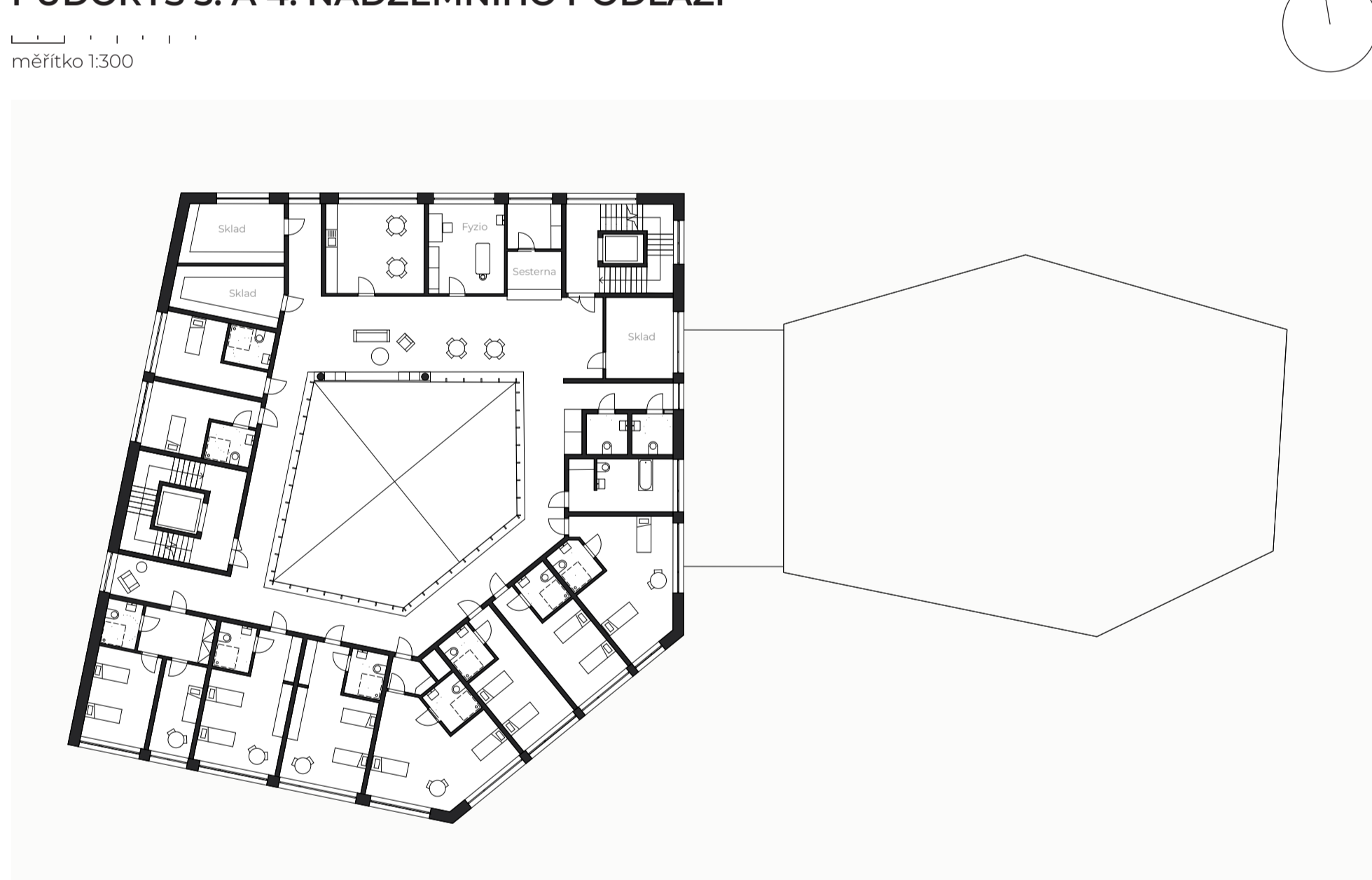
PŮDORYS 1. NADZEMNÍHO PODLAŽÍ



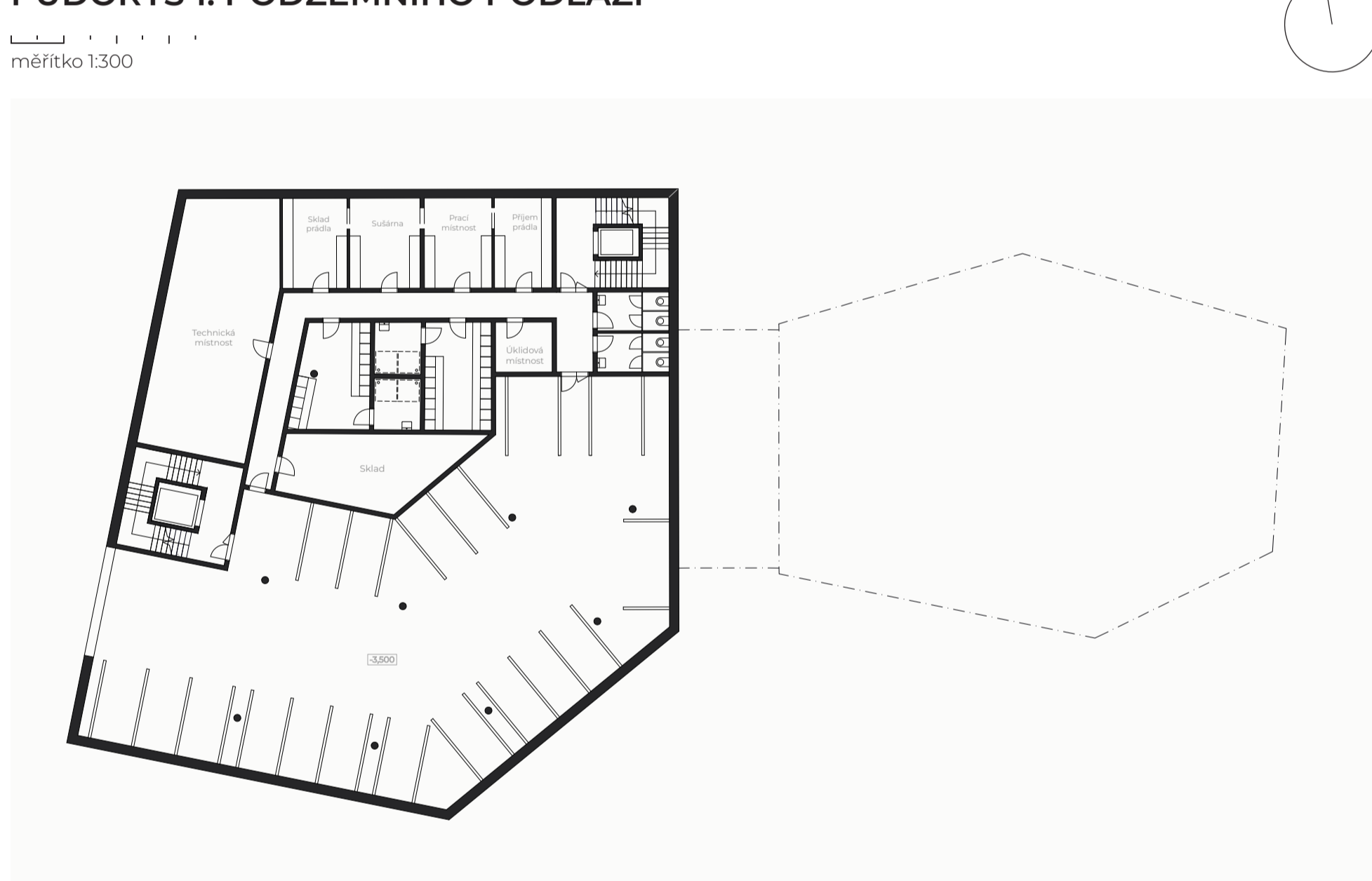
PŮDORYS 2. NADZEMNÍHO PODLAŽÍ



PŮDORYS 3. A 4. NADZEMNÍHO PODLAŽÍ



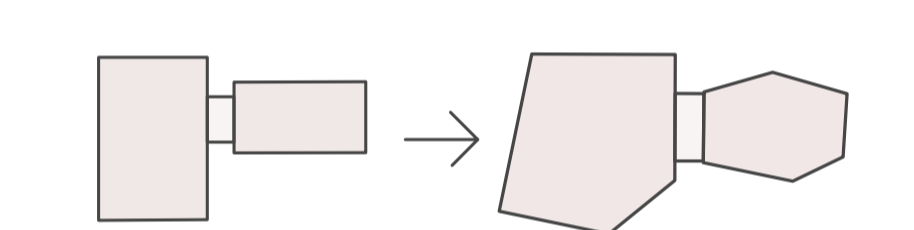
PŮDORYS 1. PODZEMNÍHO PODLAŽÍ



KONCEPT

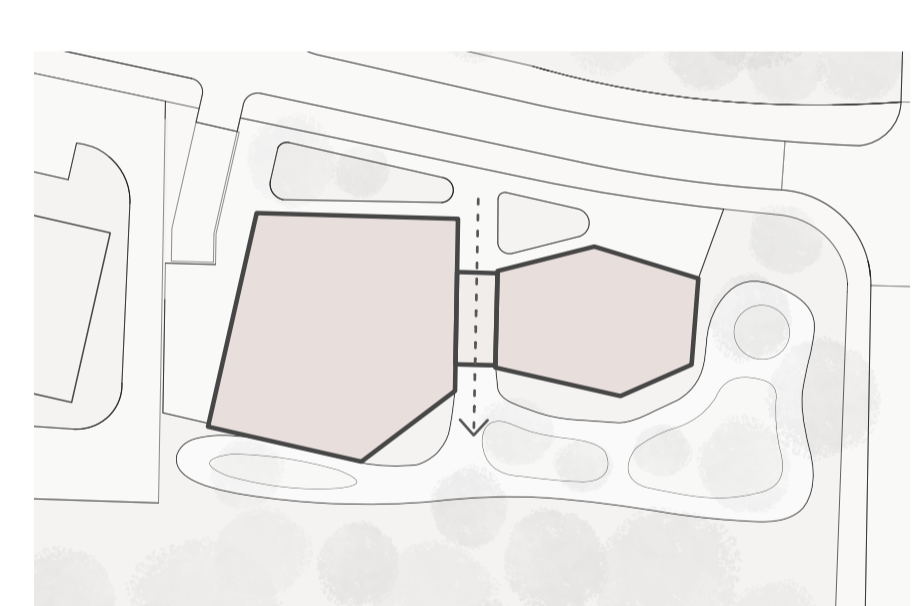
HMOTA

Koncept návrhu je založen na nepravidelných mnohoúhelníkových hmotách, které reagují na okolní urbanistický kontext a uliční linie, ale zároveň je volně doplňují. Výsledkem bude dynamický a soudobý celek, který působí organicky začleněně do struktury města, ale zároveň ji citlivě narušuje a oživuje.



PROPOJENÍ

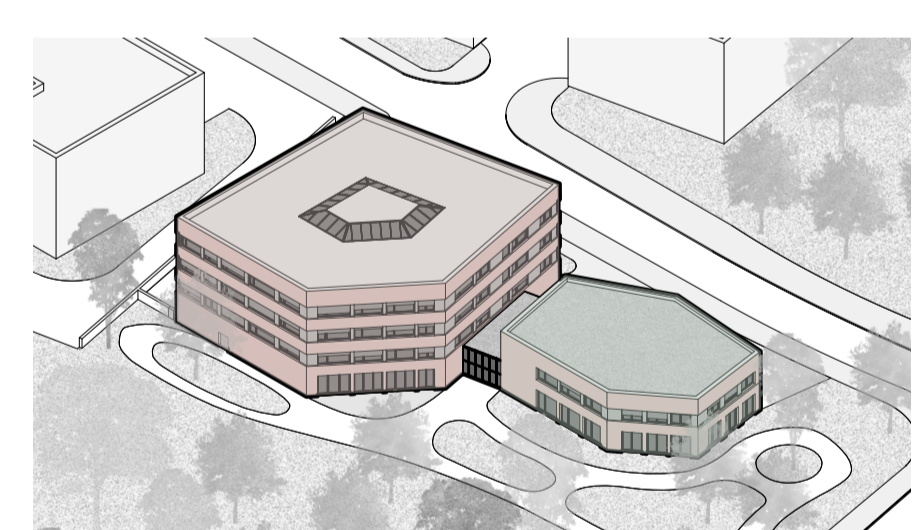
Jednotlivé části budovy jsou propojeny krčkem, který funguje jako hlavní vstup a zároveň jako přímé napojení na zahradu. Toto spojení umožňuje oddělit administrativní provoz od provozu zařízení pro seniory s demencí, a zároveň zajišťuje rychlý a přirozený přístup návštěv do zahrady i k obyvatelům.



ODDĚLENÍ FUNKCÍ

Funkční uspořádání objektu je založeno na jasném oddělení jednotlivých provozů. Jedna část budovy je vyhrazena pro ubytování pacientů s demencí, zatímco druhá část obsahuje administrativní zázemí a bydlení pro seniory. Toto rozdělení zajišťuje provozní přehlednost a optimalizuje fungování celého zařízení.

- UBYTOVÁNÍ PRO PACIENTY S DEMENCÍ
- ADMINISTRATIVNÍ + BYDLENÍ PRO SENIORY



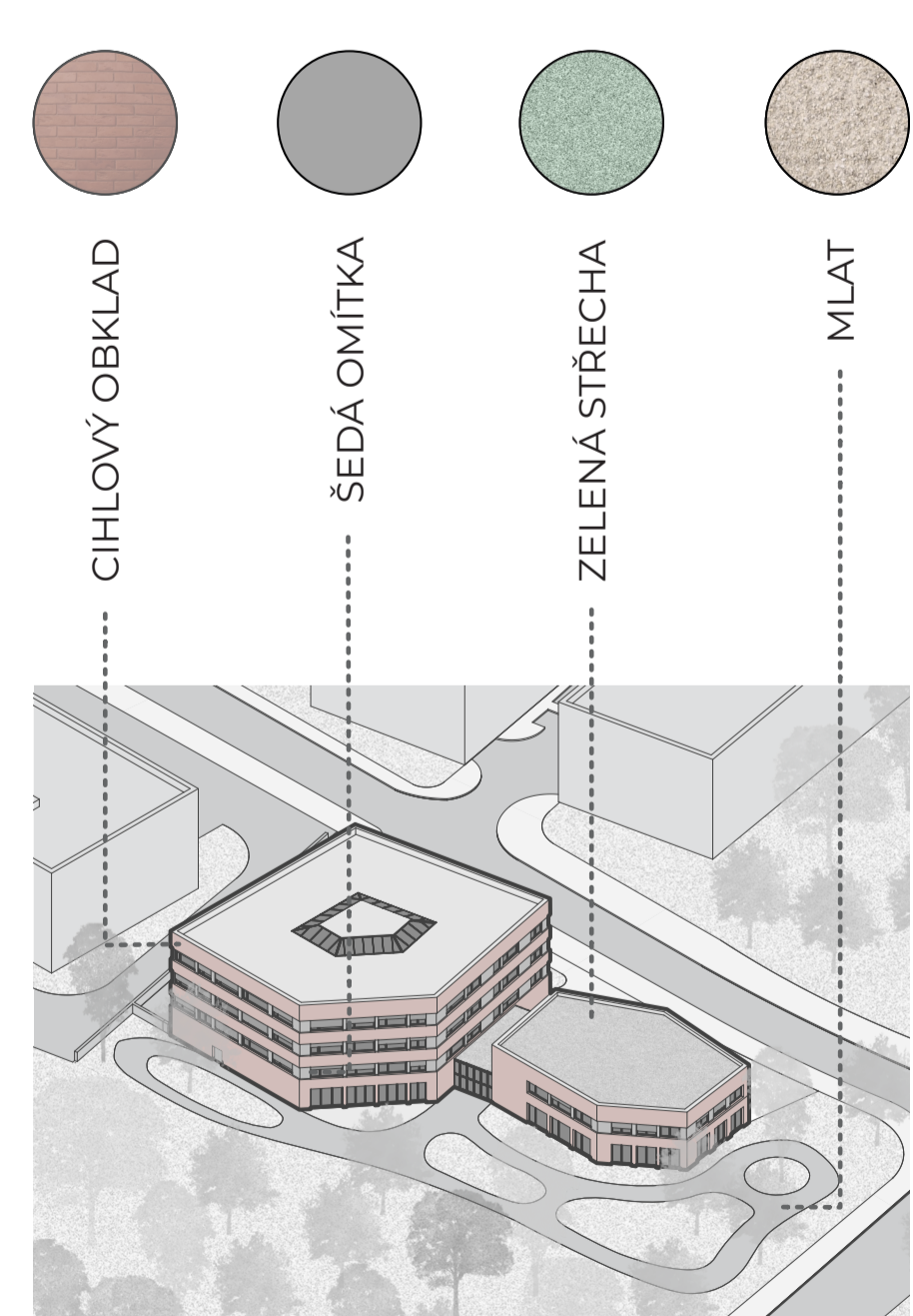
ATRIUM

Hmotové uspořádání objektu umožňuje vnitřní velkorysý centrální atrium. To zlepšuje orientaci pacientů v prostoru, přivádí do interiéru přirozené denní světlo a vytváří jasný procházkový okruh vhodný zejména pro osoby s demencí. Součástí atria je také popínavá zeleň, která přispívá k příjemné a klidné atmosféře.

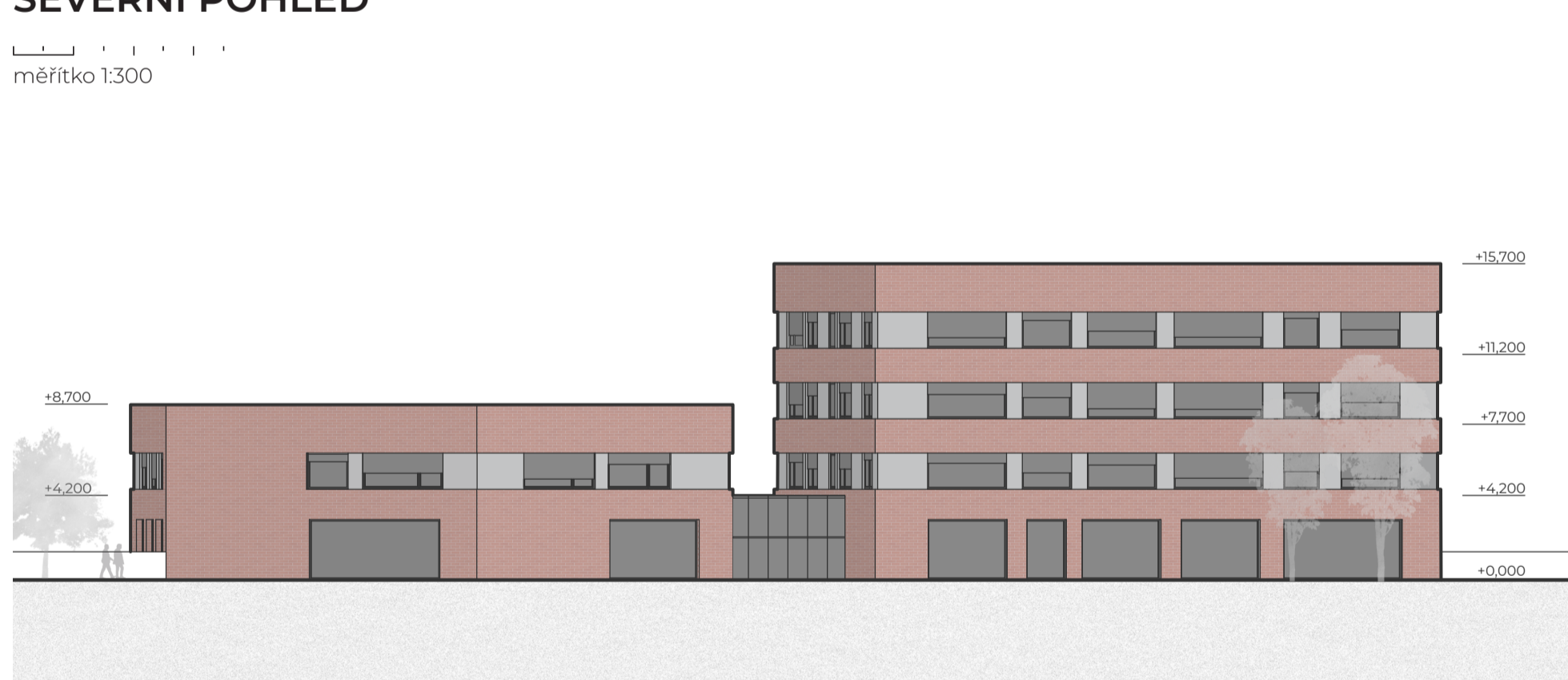
S DEMENCÍ NEJSME SAMI

Demence ovlivňuje nejen člověka s onemocněním, ale často výrazně zasahuje i jeho rodinu, která se postupně stává pečující. Důležité je být na situaci sám, využívat odbornou pomoc, poradenství a podpůrné služby pro pečující. Více informací a pomoc najdete na stránkách České Alzheimerovy společnosti.

MATERIÁLOVÉ SCHÉMA



SEVERNÍ POHLED



VÝCHODNÍ POHLED



JIŽNÍ REZOPOHLED



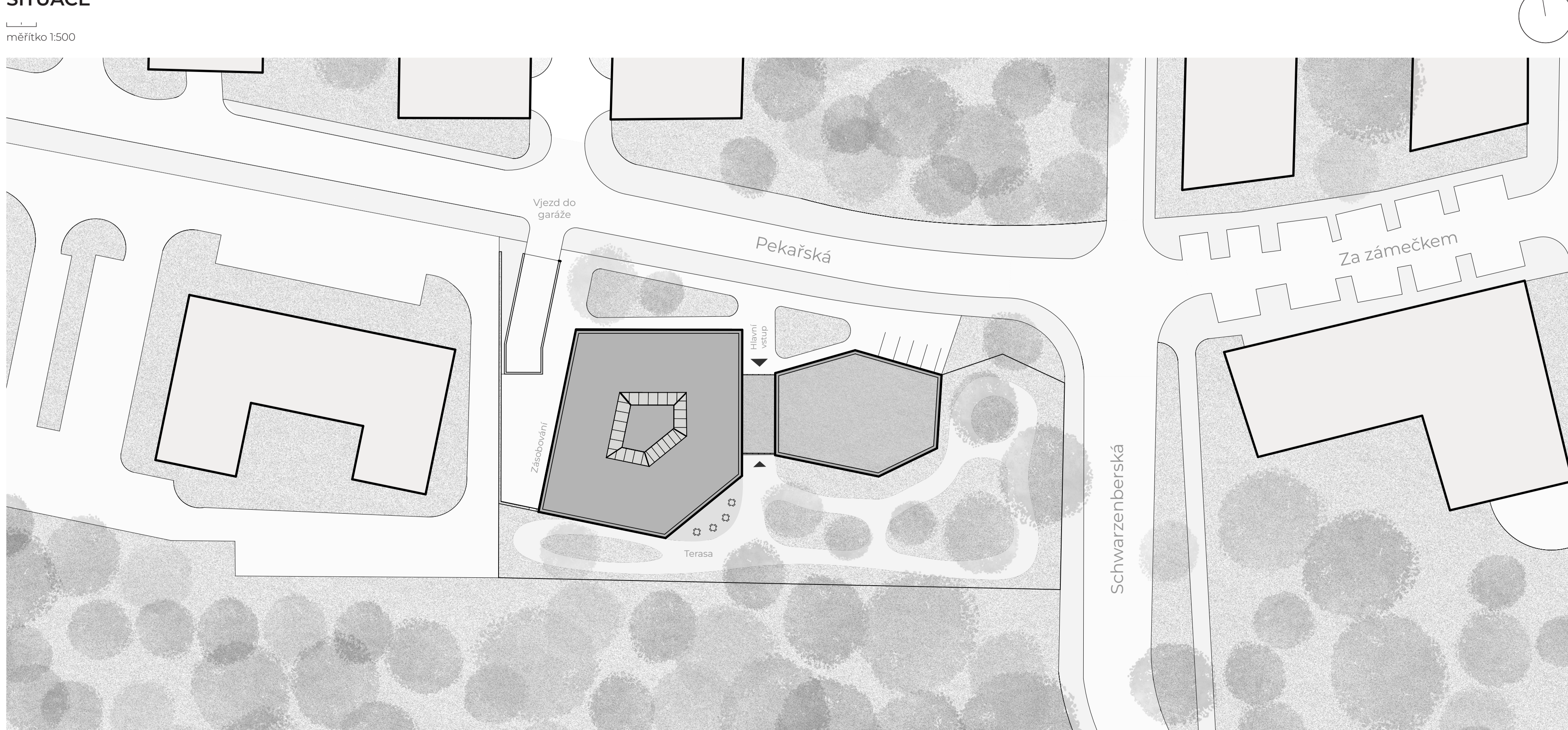
ZÁPADNÍ POHLED



VIZUALIZACE



SITUACE



MAPA PRAHY

