



CENTRUM OUTDOORU

Architektonická část rozpracovává aktivní složku území v podobě outdoorového centra zaměřeného na sport, vzdělávání. Objekt zahrnuje lezeckou a boulderingovou síň, tréninkové prostory, kavárnu, expoziční část věnovanou outdoorové tematice, přednáškový sál a komunitní zázemí určené pro setkávání návštěvníků. Součástí návrhu je rovněž wellness zóna poskytující prostor pro regeneraci a odpočinek. Cílem návrhu je vytvořit živé městské centrum pospolující aktivní životní styl, rozvoj outdoorové komunity a současně přispívající k revitalizaci dnes nevyužívaného území.

KATEDRA ARCHITEKTURY
FAKULTA STAVEBNÍ
ČVUT V PRAZE

program / katedra
A+S (Architektura a stavitelství)
K129 (Katedra architektury)

AT03

Ateliér architektonické tvorby 3
(3. ročník / 6. semestr)

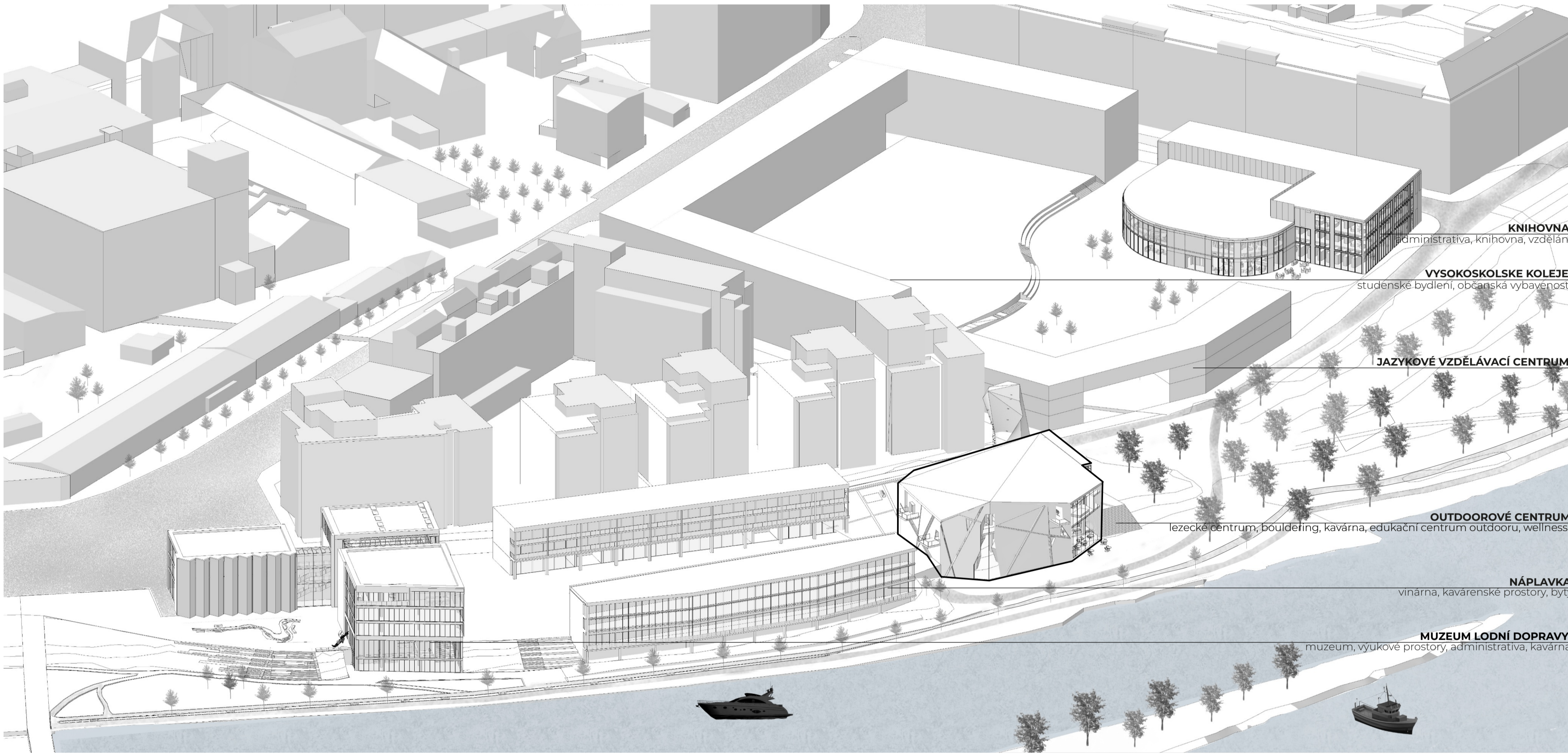
semestr
LS 2025/2026

doc. Ing. arch. Luboš Krytl
Ing. arch. Jan Sabart



autorka práce
Sofie Padyšáková

AXONOMETRIE ÚZEMÍ

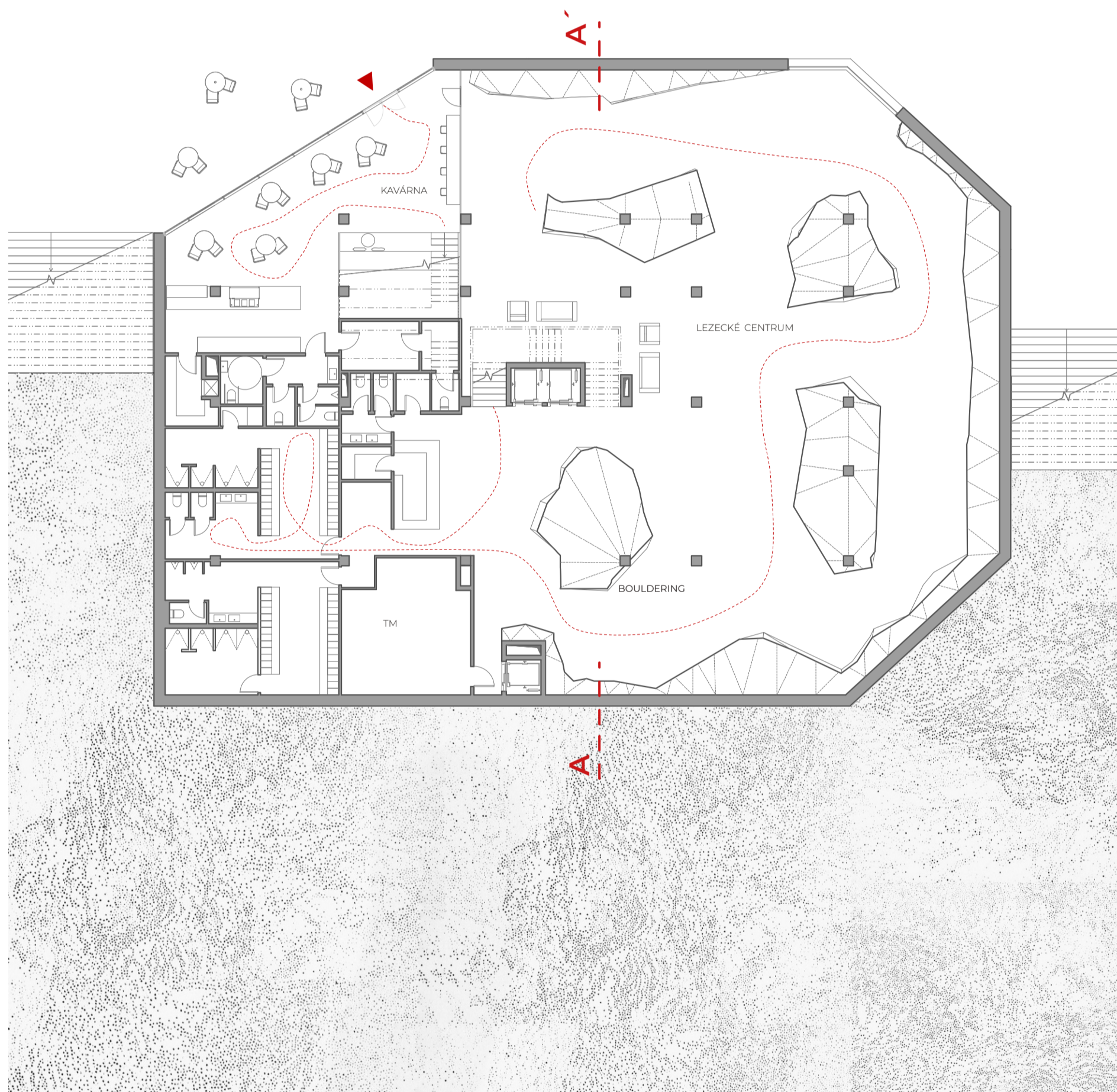


KONCEPT

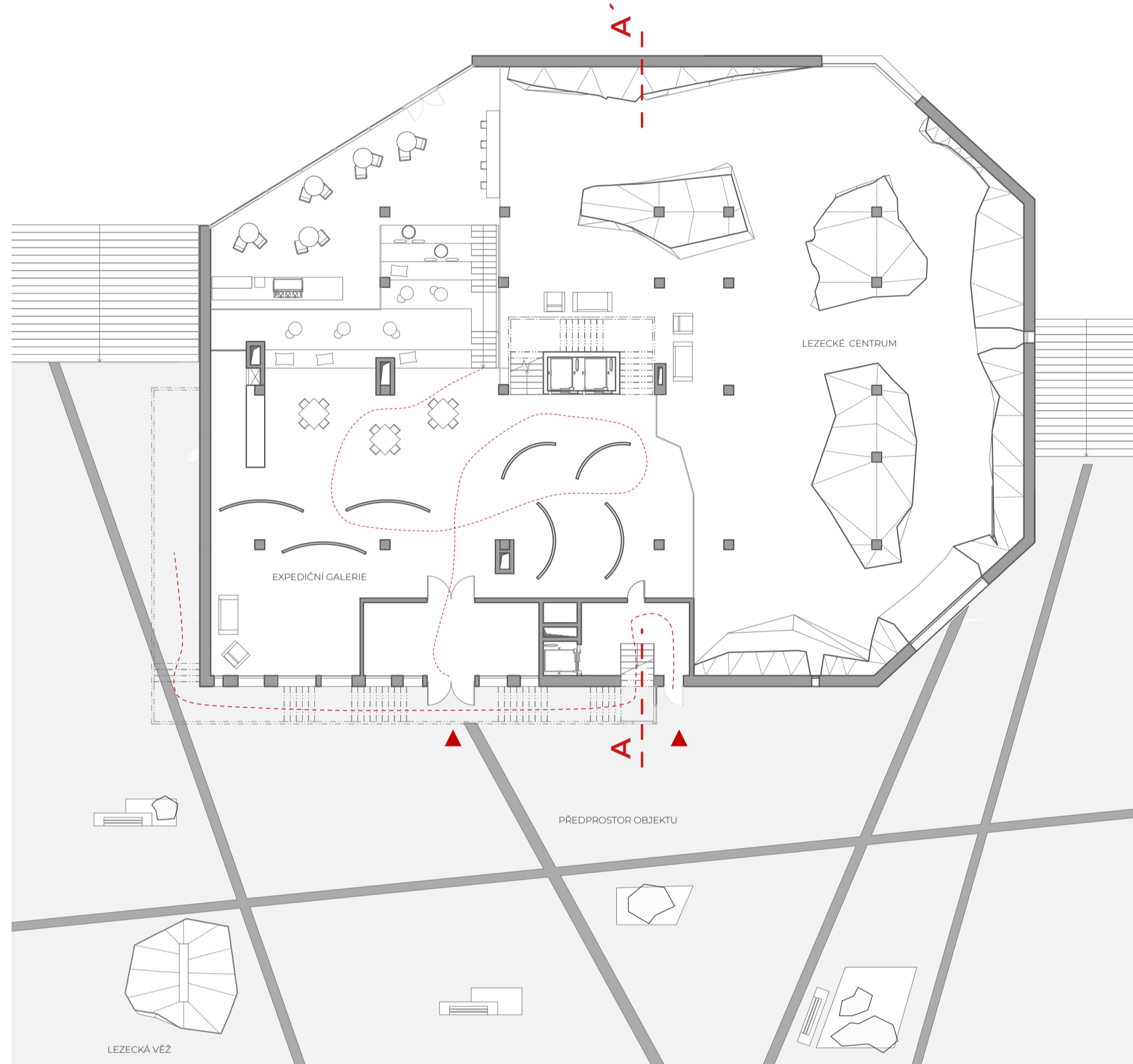


DOKUMENTACE

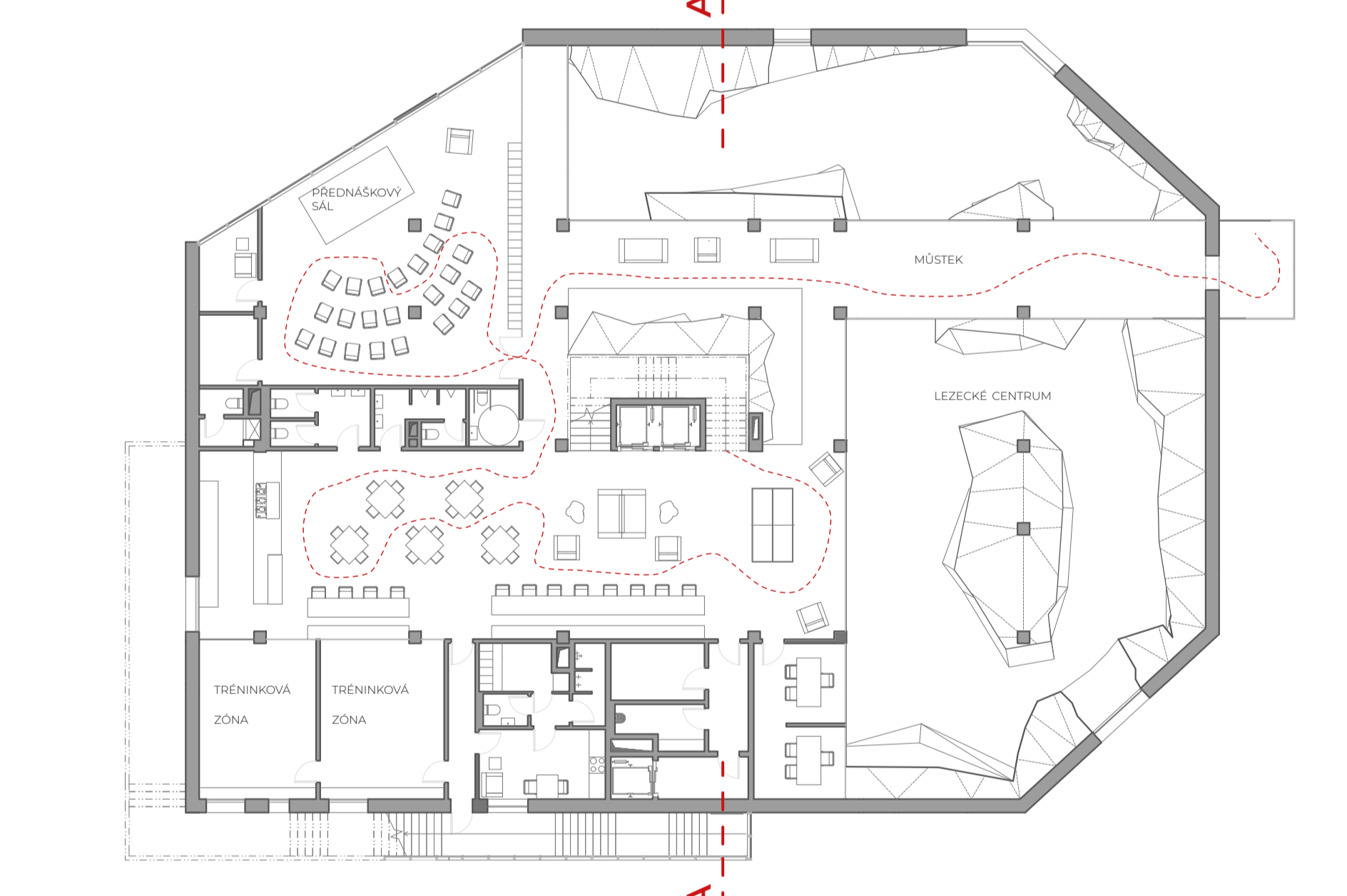
PŮDORYS 1PP 1:200



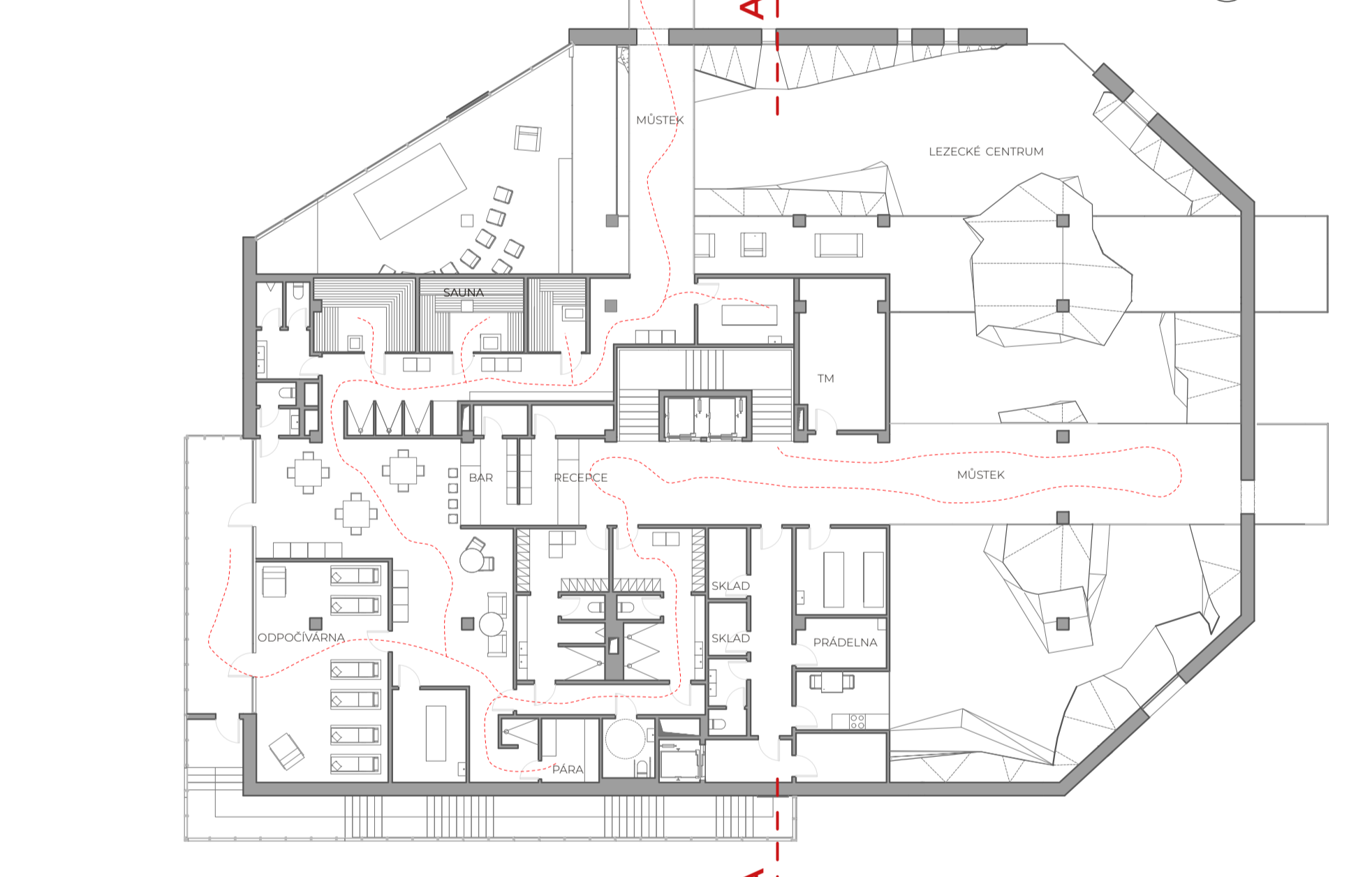
PŮDORYS 1NP 1:200



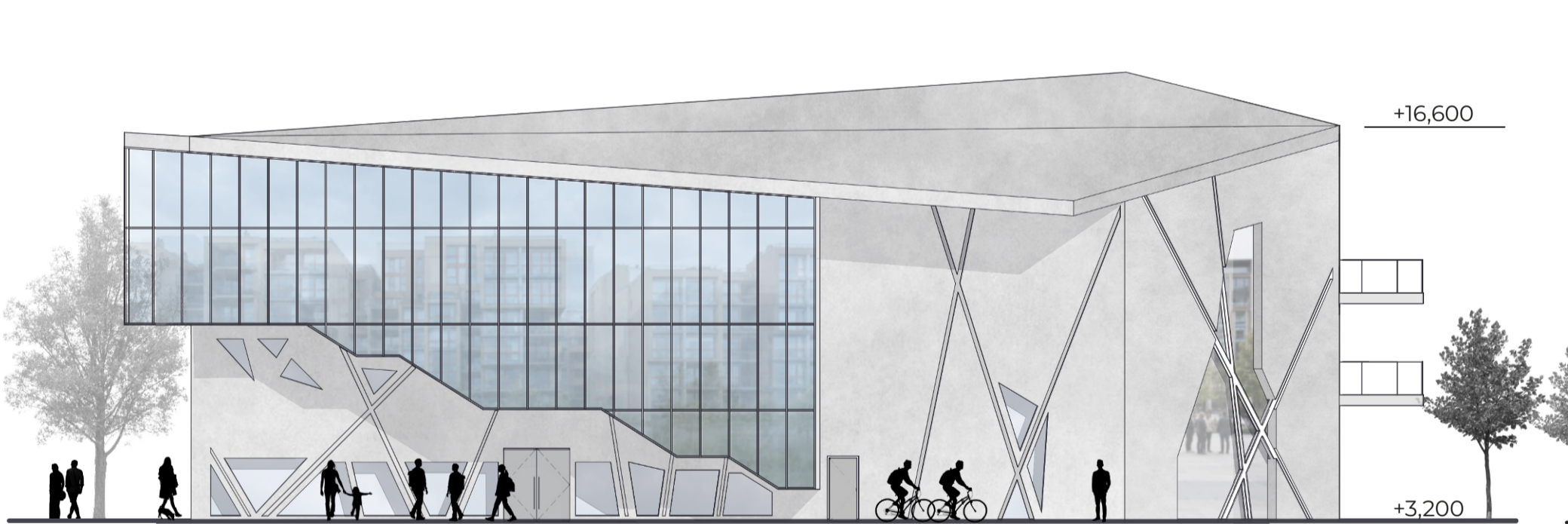
PŮDORYS 2NP 1:200



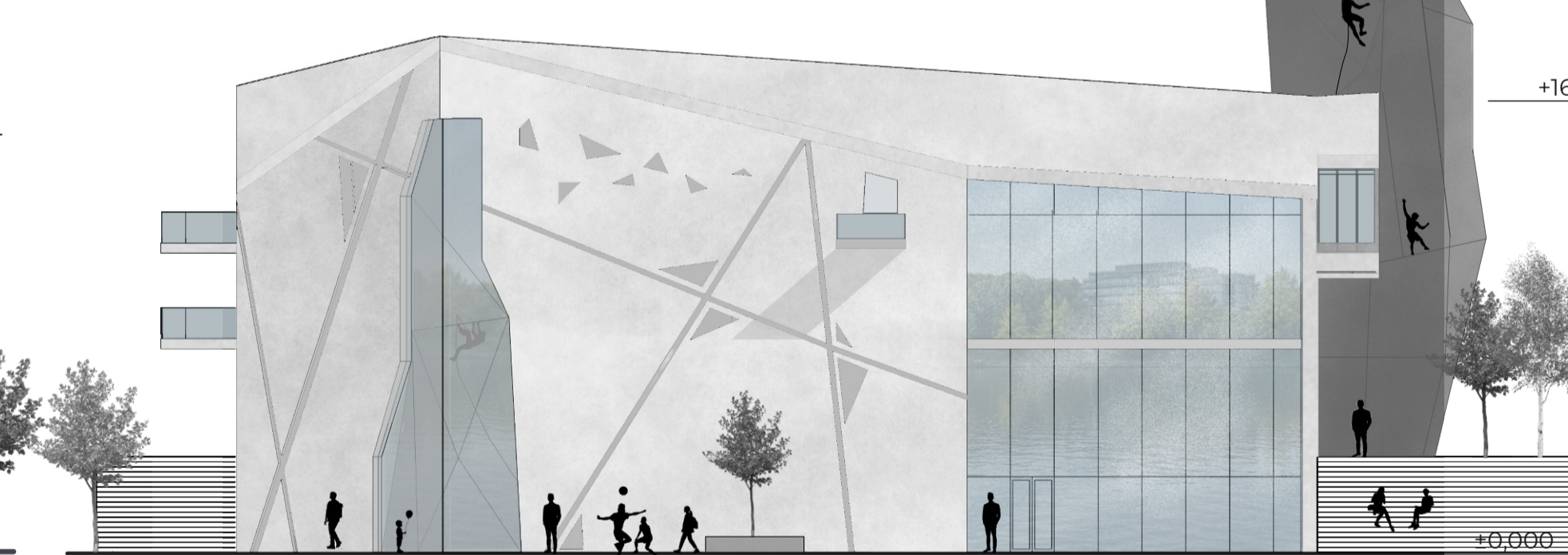
PŮDORYS 3NP 1:200



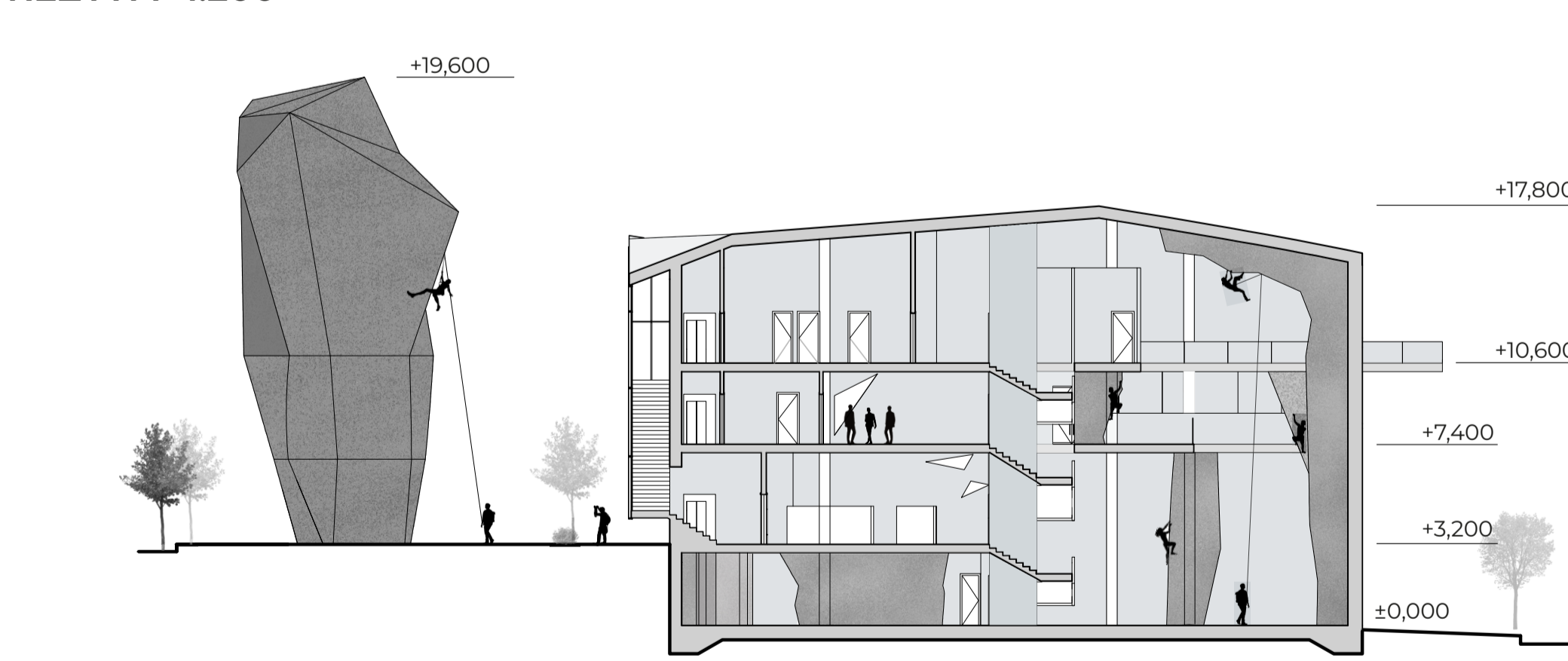
POHLED ZÁPADNÍ 1:200



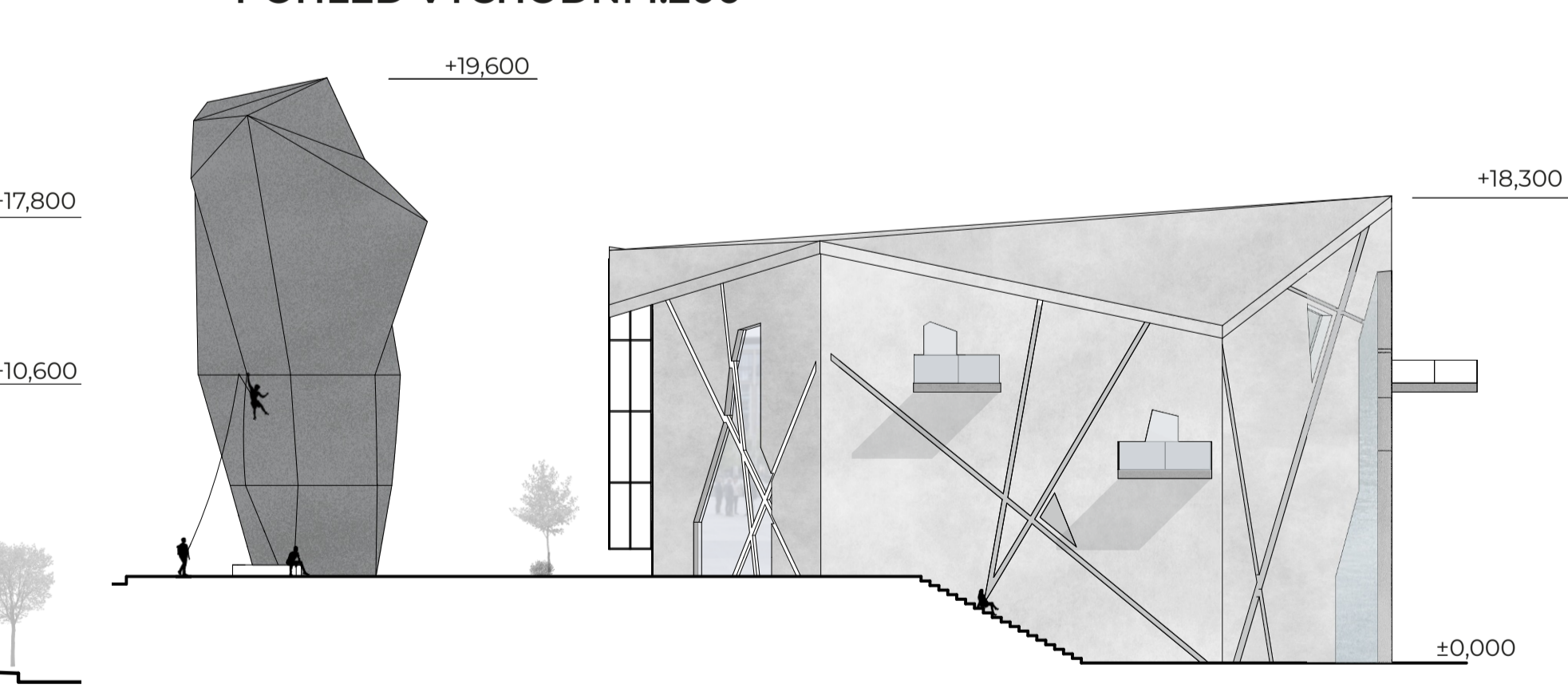
POHLED VÝCHODNÍ 1:200



ŘEZ A-A' 1:200



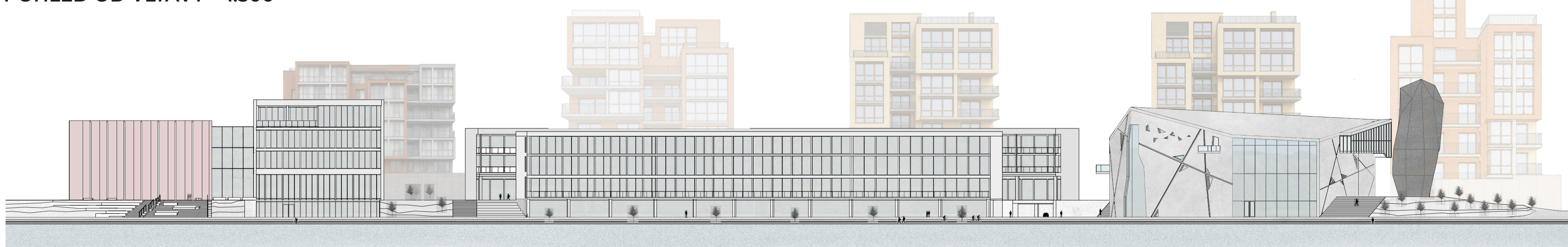
POHLED VÝCHODNÍ 1:200



ŘEZ PROFILEM ÚZEMÍ 1:600



POHLED OD VLTAVY 1:500



VIZUALIZACE

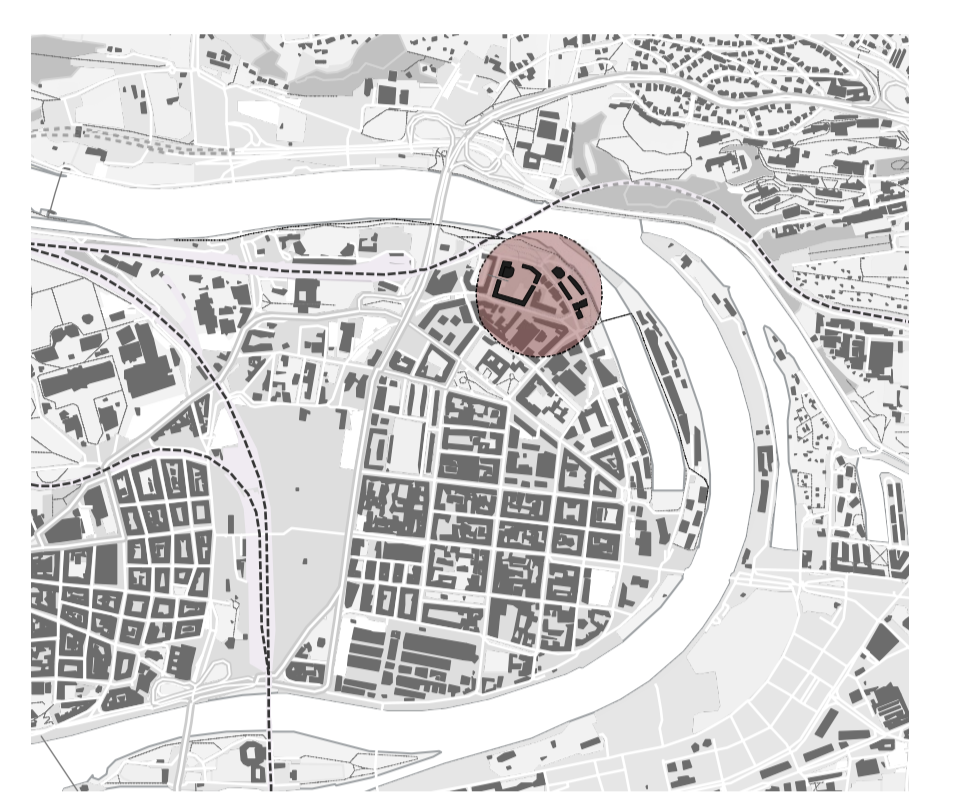


IDEA ŘEŠENÍ

SITUACE ŠIRŠÍCH VZTAHŮ

měřítko 1:250

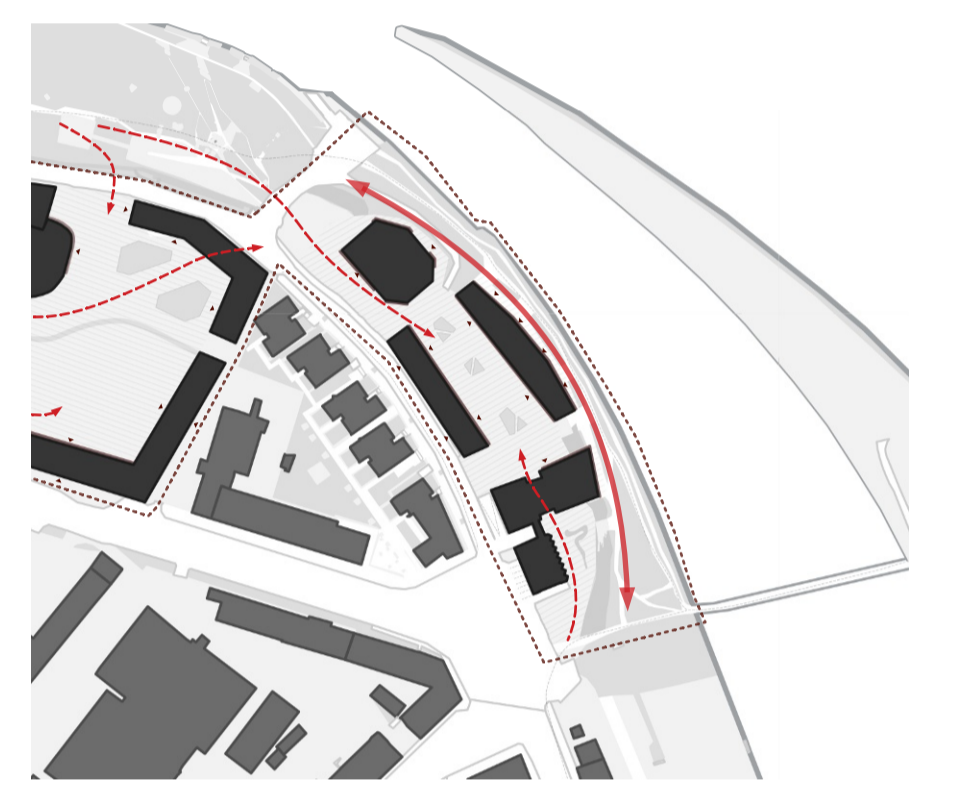
Řešení území se nachází v severozápadní části Holešovic v prostoru Holešovickeho přístavu, v návaznosti na meandr Vltavy. Lokalita s průmyslovou historií a potenciálem dalšího rozvoje má charakter brownfieldu s nevyužitými plochami, omezenou prostupností a nedokonalou strukturou veřejného prostoru. Zachování jsou vstupní brána a přístavní jeřáb. Místo je dobře dostupné MHD i železnicí, automobilová doprava zde nemá dominantní postavení.



PROSTOROVÉ ŘEŠENÍ

měřítko 1:250

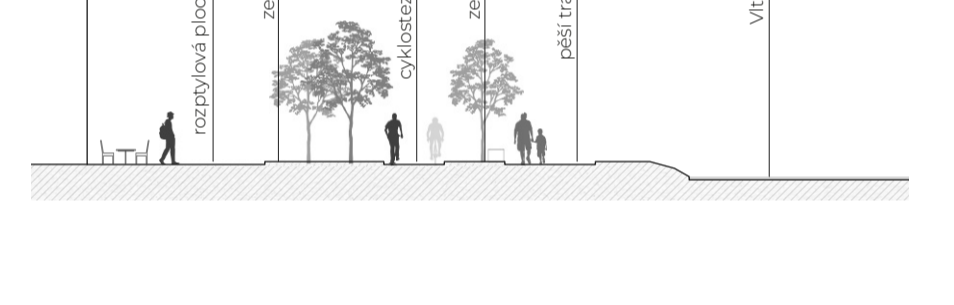
Návrh propojuje městskou zástavbu s národním řekou a s respektováním geometrie břehu posiluje prostupnost území v návaznosti na stávající pěší a cyklistické trasy. Ty jsou rozšířeny a vedeny přes říční lávku na přístavní kusu, čímž vznikají nové vazby v rámci širšího území. Prostorové řešení rozlišuje klidnější polosoukromou pobytovou zónu a veřejný prostor s vyšší intenzívnou pohybu orientovaný k Vltavě. Zachování jsou přirozené vazby mezi jednotlivými částmi území. Terénní záměr je řešen pomocí schodišť a úpravou svahu. Nové objekty dotvářejí strukturu podél ulice Varhulicové, reagují na výškové poměry a otvírají průhledy k řece. Návrh zajišťuje chytřejší občanskou vybavenost. Provozní řešení odděluje pěší a cyklisty a systém veřejných prostranství je doplněn o rozptylečné plochy.



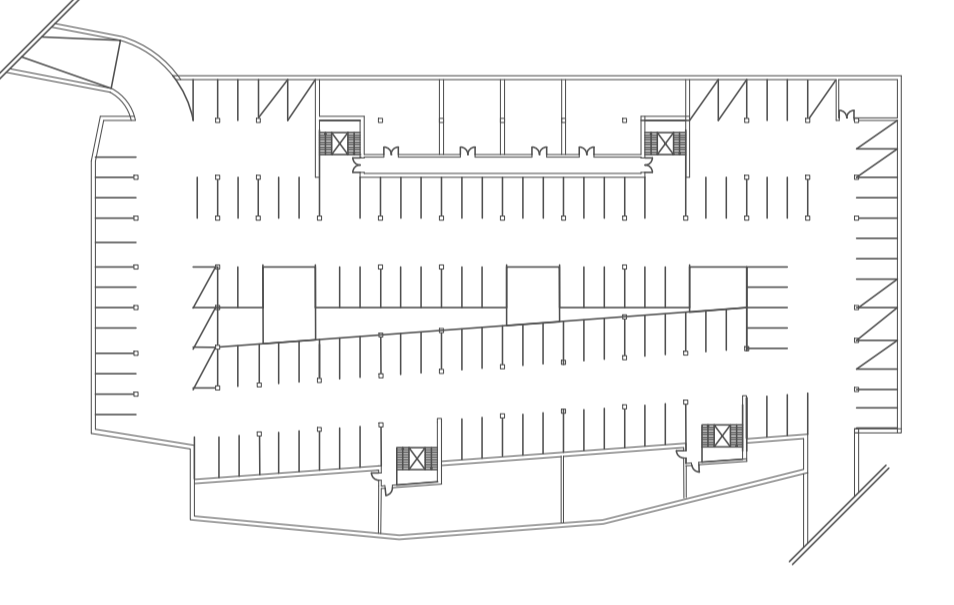
Řešení území je rozděleno na část podél řeky (20 366 m²) a vnitroblok (15 600 m²). Zastavěná plocha činí 25 % a 38,5 %, podíl zeleně 21 % a 6 %. Bilance parkování je stanovena individuálně pro funkční celky a redukována dle PSP.

BILANCE	HPP (m ²)	počet stání	pro zónu 2
muzeum loďní dopravy	2926	36	18-27
obchody	789	5	3-9
kavárna, vínařna, bistro	1866	38	10-17
byty	2444	43	41
centrum outdooru	2261	18	16-21
knihovna	2190	48	12-42
studijní budovina	1220	42	10-36
jazykové vzdělávací centrum	2954	34	8-30
celkem		163	106-129
bezdělné stání		24	16-40

PROFIL KOMUNIKACÍ



PARKOVÁNÍ



ROZLOŽENÁ AXONOMETRIE

