

DŮM PRO KLID DOMOV SE ZVLÁŠTNÍM REŽIMEM V PRAZE

Domov se zvláštním režimem nabízí služby pro osoby s demencí a jinak handicapované osoby, které potřebují každodenní péči. Nejúčelnějším rysem projektu je čistota, jednoduchost a účelnost. Návrh kloubí přírodní materiály a jednoduché linie, jejichž účelem je navodit klid. Účelem stavby je co nejvíce zjednodušit život těm, kteří ho mají komplikovanější.



program / katedra
A+S (Architektura a stavitelství)
K129 (katedra architektury)

ateliér
AT03

Ateliér architektonické tvorby 3
(3. ročník / 6. semestr)

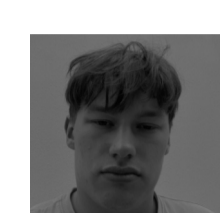
semestr
LS 2025/2026

vedoucí ateliéru

ing. arch. **Petr Lédl**, Ph.D.

ing. arch. **Štěpánka Hájková** titul.

ing. arch. **Tadeáš Slavkovský**



autor práce
**Antonín
Vavřač**

AXONOMETRIE

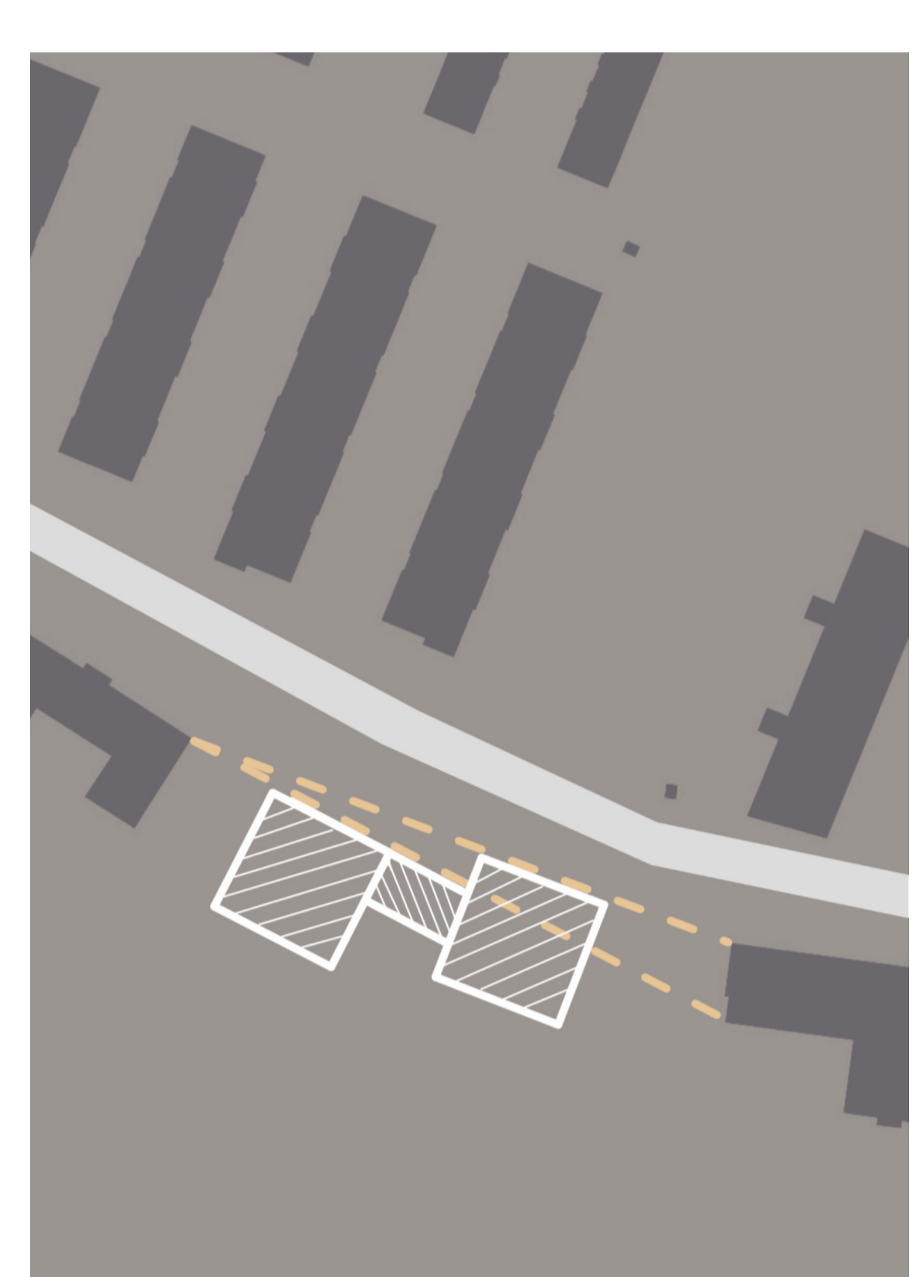


IDEA ŘEŠENÍ

Návrh vytváří klidné prostředí podél zelené radiály. Hmotu objektu zde odděluje prostor soukromé zahrady pro pacienty od veřejné komunikace a vytváří tak místo k rehabilitaci či trávení volného času v ničem nerušeném prostředí uprostřed zeleně.

KONCEPT

Hmotu budovy vychází ze snahy respektovat uliční čáru a dosavadní zástavbu. Spojitím nároží sousedních budov bylo dosaženo mírného zalomení, které se otevírá do zahrady, která je orientovaná na jih. Tímto směrem je orientována také větší část objektu. Samotná hmota byla raději odlehčená otevřenými atrií se zelení, která poskytl světlo i v hlubších částech budovy. Pacienti s pohybovými omezeními tak mají přírodu na dosah z pohodlí interiéru. Budova sestává z třípodlažního a čtyřpodlažního křídla spojených dvoupodlažním krčkem. Dotváří tak rytmus okolních budov a ukončuje nároží ulice svou nejvyšší částí.



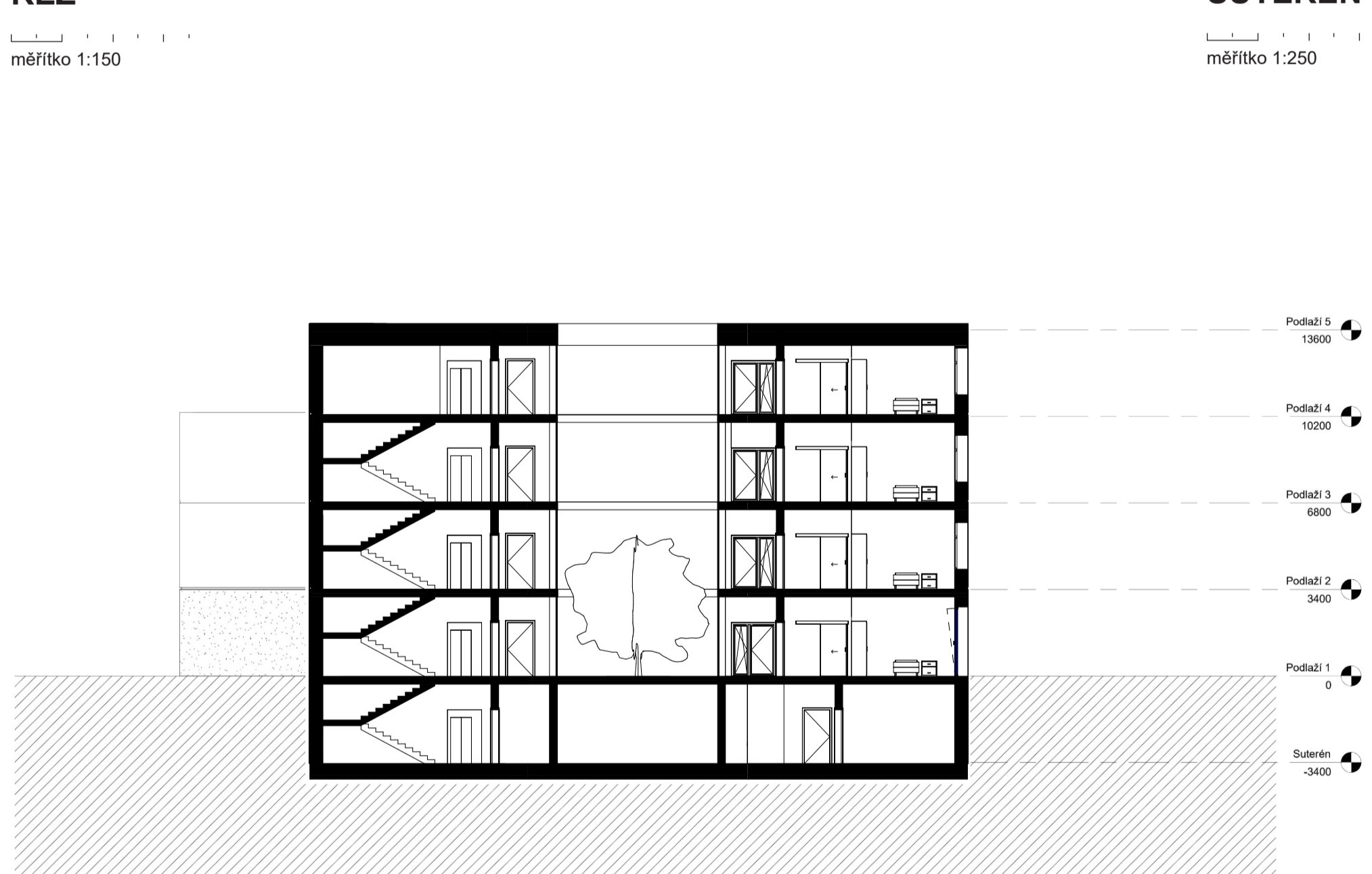
DOKUMENTACE



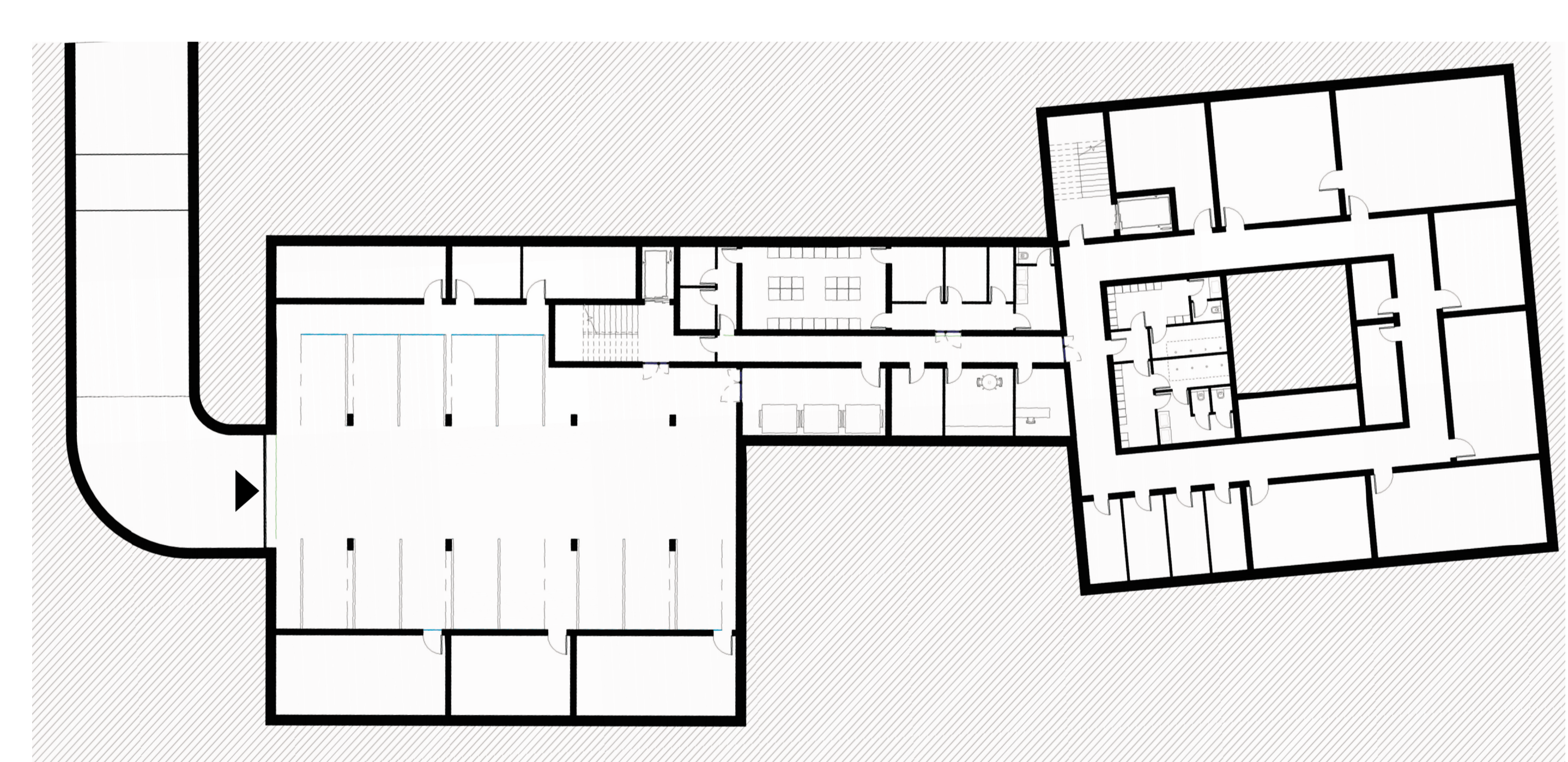
PROSTOROVÉ ŘEŠENÍ

Popis toho co je na obrázku ...

ŘEZ



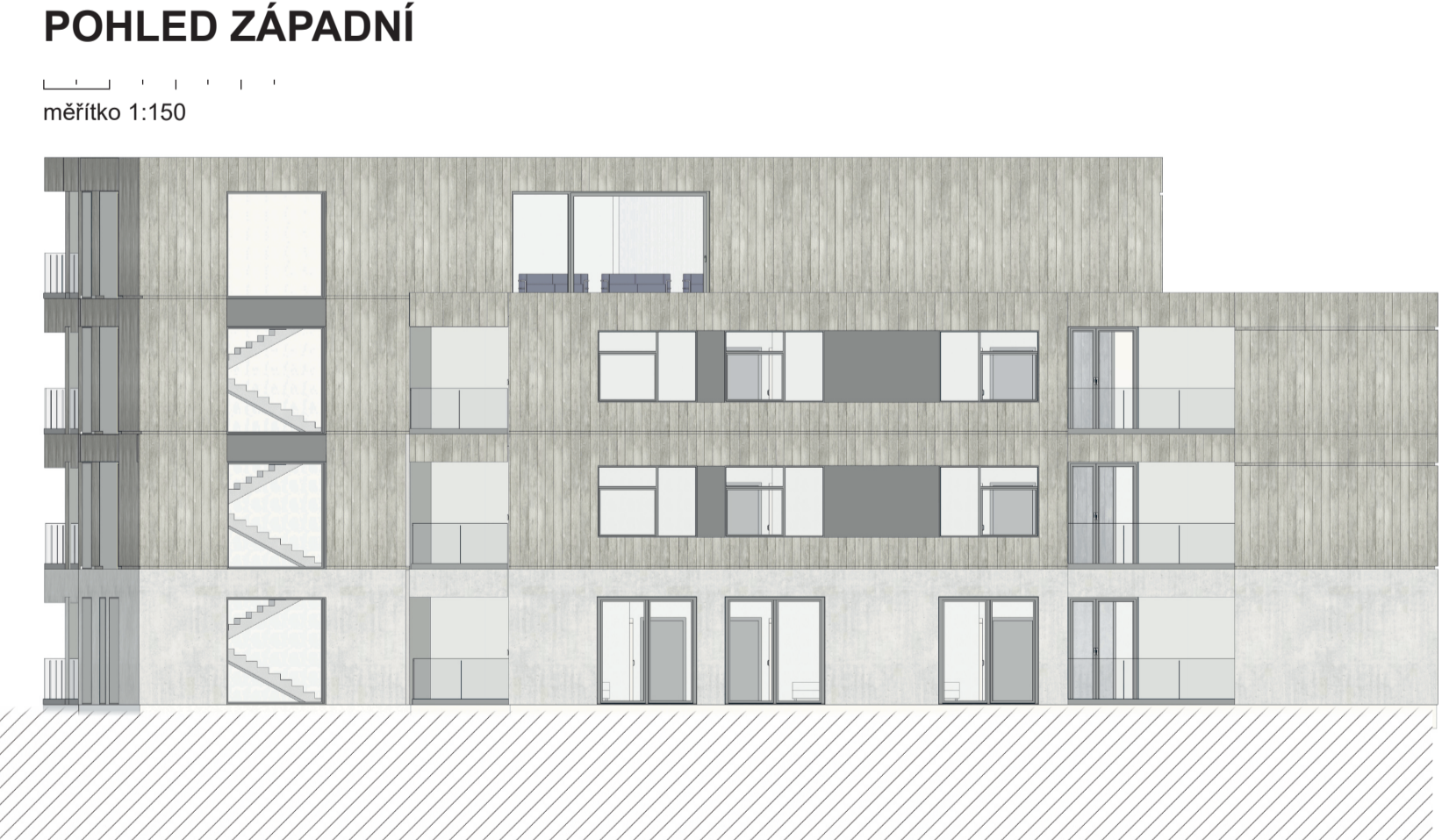
SUTERÉN



POHLED SEVERNÍ



POHLED ZÁPADNÍ



SITUACE

Hmotu budovy vychází ze snahy respektovat uliční čáru i měřítko okolní zástavby. Směrem k rušnější komunikaci působí stavba uzavřeněji a chrání vnitřní prostředí domu. Naopak směrem do zahrady se otevírá klidnějšími fasádami, pobytovými prostory a výhledy do zeleně. Obyvatelé přizemi se navíc mohou těšit z otevřenosti interiéru na terasu.

Stavba je rozdělena na třípodlažní a čtyřpodlažní křídlo, která jsou propojena nižším dvoupodlažním krčkem. Toto členění pomáhá rozbit měřítko objektu a zároveň přehledně odděluje jednotlivé části provozu domu. Dům nabízí celkem 70 pokojů, včetně jídelen a zázemí pro personál v každém křídle, umožňující pohodovou a pohodlnou dostupnost.

Otevřená atria přivádějí denní světlo do hlubších částí dispozice a zlepšují orientaci uvnitř domu. Kolem atrií jsou soustředěny prosvětlené chodby, které v každém patře vytvářejí drobná místa pro odpočinek, setkávání a sociální kontakt i pro obyvatele s omezenou možností pohybu ven. Dispozici doplňují také dobře prosvětlené bezbariérové koupelny s obsluhou.

V suterénu je navrženo podzemní parkování se 14 místy. Toto řešení zajišťuje obsluhu domu, aniž by parkování zbytečně zabíralo zahradní část pozemku nebo zatěžovalo hlavní předprostor. Suterén zároveň umožňuje umístit technické a provozní zázemí mimo klidové části domu, především se zde soustředí kuchyňský, prádelenský a odpadní provoz a sklady.

SITUACE ŠIRŠÍCH VZTAHŮ

Domov se nachází na rohu ulic Pekařská a Schwarzenberská na Pazi 5 Nové Butovice. Nejúčelnějším prvkem lokality je rozsáhlá zelená radiála, jejíž součástí je také řešený pozemek. Domov má tedy bohatý kontakt se zelení ze severní, ale především z jižní strany. Lokality je zajímavá také klidnou obytnou zástavbou a relativně nízkým provozem, což je pro tento typ stavby optimální.

