



# KARDIOCENTRUM PODĚBRADY

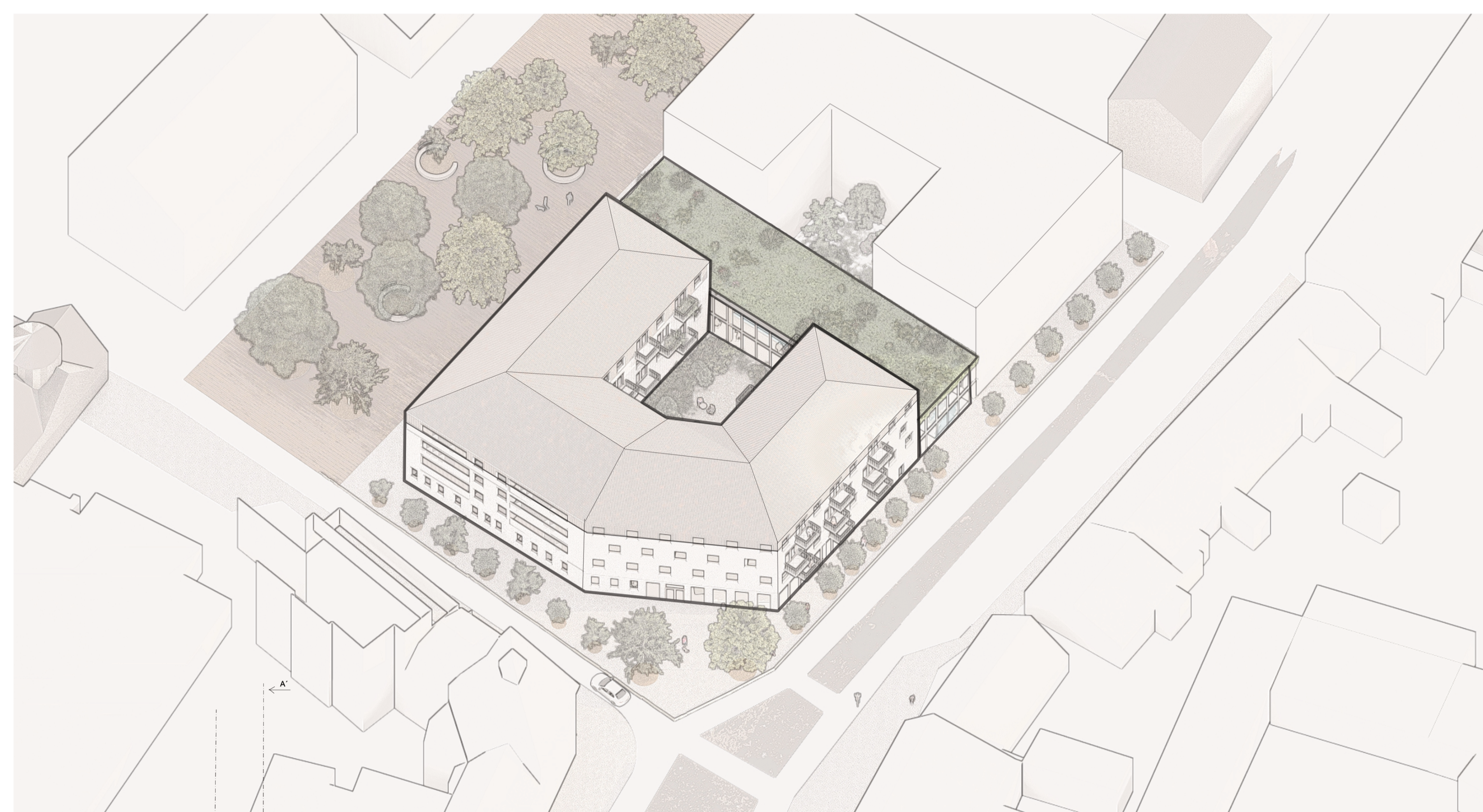
## LÁZEŇSKÝ POLYFUNKČNÍ OBJEKT

A+S (Architektura a stavitelství)  
k129 (katedra architektury)  
autor  
**AT03**  
datum  
LS 2025/2026

Kateřina  
Yevsiukova  
vedoucí autorka  
Ing. arch. Matěj Boháč  
Ing. arch. Sabina Havránková



### AXONOMETRIE



**PŮDORYS 1 NP**  
měřítko 1:250



**PŮDORYS 2 NP-4NP**  
měřítko 1:250



**POHLED ZÁPADNÍ**  
měřítko 1:250



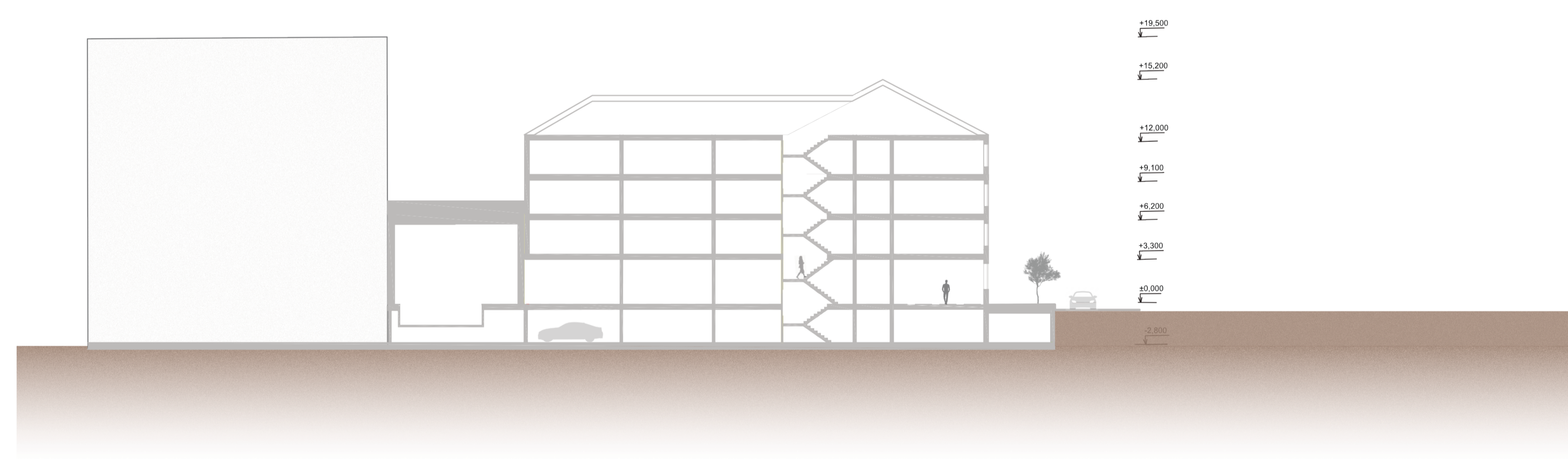
**POHLED JIŽNÍ**  
měřítko 1:250



**POHLED VÝCHODNÍ**  
měřítko 1:250



**ŘEZ ZÁPADNÍ A-A'**  
měřítko 1:250



### VIZUALIZACE



**SITUACE**  
měřítko 1:500

Řešené území se nachází v těsné návaznosti na stávající lázeňský komplex a tvoří součást dlouhodobě rozvíjené lázeňské oblasti. Lokalita se vyznačuje dobrou dopravní dostupností, výskokým podílem zelených ploch a příjemným prostředím vhodným pro relaxaci i rekreační aktivity. Díky těmto podmínkám představuje ideální místo pro rozšíření nabídky wellness a lázeňských služeb.

Řešená lokalita tvoří důležitou součást urbanistické struktury města a vyniká svým lázeňským charakterem i kvalitně utvářeným veřejným prostranstvím. Její okolí je obohaceno o rozsáhlé parky, proměnlivě trasy a historicky cenné objekty, které společně vytvářejí specifickou atmosféru místa. Tyto prvky zároveň zvyšují atraktivitu lokality jak pro návštěvníky lázní, tak pro obyvatele města.

Projekt je navržen s důrazem na harmonické začlenění nové zástavby do stávajícího urbanistického a architektonického kontextu. Návrh respektuje charakter okolního prostředí, navazuje na existující komunikační strukturu území a efektivně využívá potenciál lázeňské lokality. Vzniká tak moderní architektonické řešení, které posiluje jedinečný charakter místa a současně rozšiřuje spektrum služeb nabízených lázeňským areálem.

**SITUACE ŠIRŠÍCH VZTAHŮ**  
měřítko 1:3000

Poděbrady jsou lázeňské město ve Svitavském úvalu, proslavě svou dlouhou historií, klidným prostředím a léčivými minerálními prameny. Ledi na břehu řeky Labe se spojuje v sobě přírodní krásy, kulturní dědictví i městečský život. Vznikající domovní bloky jsou zde zájemk rozšíření parku a lázeňské kolonády, které společně dotvoří jedinečnou atmosféru města.

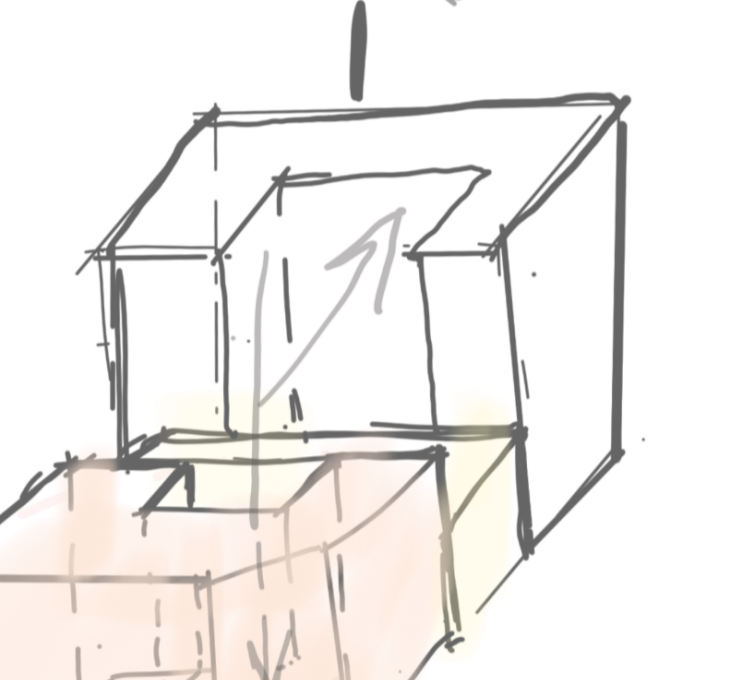
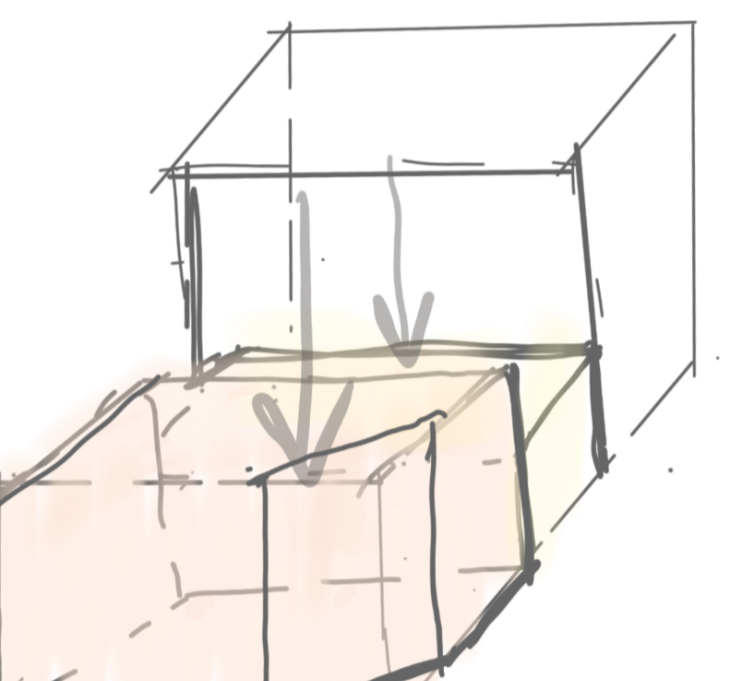
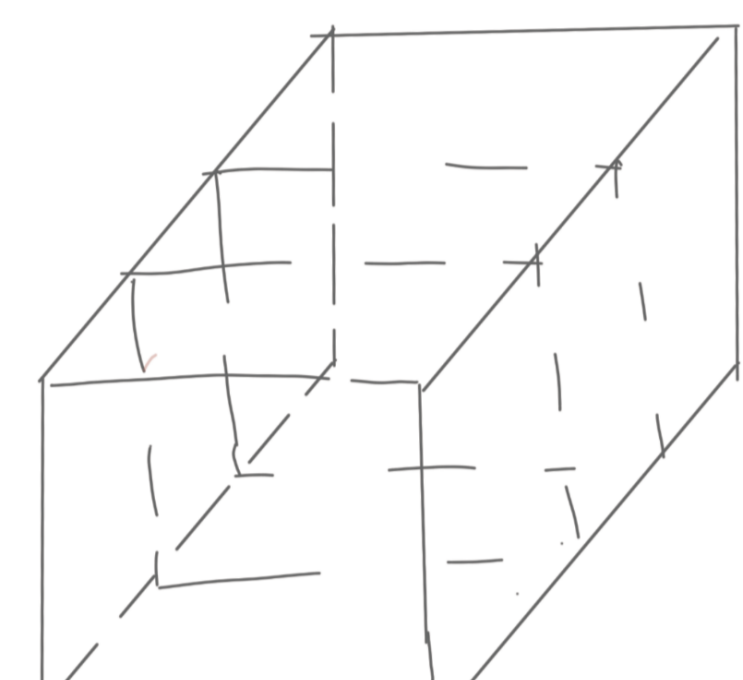


### IDEA ŘEŠENÍ

Navrhovaný projekt navazuje na existující wellness a lázeňský areál v Poděbradách. Hlavním cílem je rozšíření současných funkcí komplexu a vytvoření ovlivněného propojení mezi nově navrhovanými objekty a stávající zástavbou. Architektonický návrh respektuje charakter lokality a zároveň přispívá k dalšímu rozvoji lázeňské tradice, která je pro město Poděbrady typická.

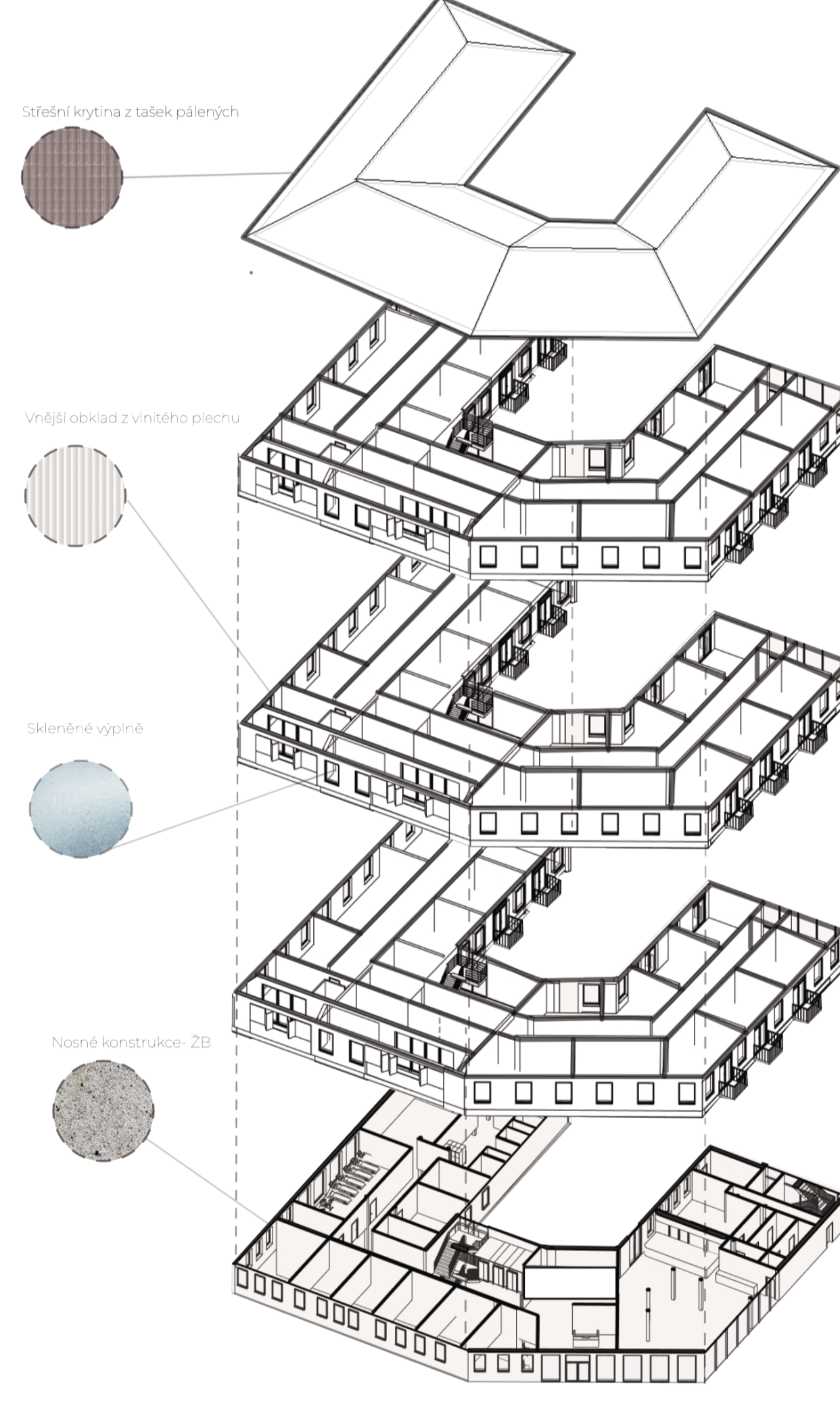
### KONCEPT

Koncept návrhu je založen na vytvoření centrálního prostoru kolem bazény, který představuje hlavní funkci i kompozici prvek lázeňského areálu. Vnitřní dvory obou budov jsou orientovány směrem k tomuto prostoru a vzájemně je propojují. Z pátého a přízemí úroveň vzniká tzv. tunelový efekt, který následně přirovnává vzhledu vnitřní vlny. Z prostoru bazény se směry průhledy do obou dvorů se zelení a keřovými výsadbami. Cílem dočasně k propojení architektury s krajinným řešením a posílení klidné lázeňské atmosféry.



### PROSTOROVÉ ŘEŠENÍ

"Objekt je navržen jako hotelový a lázeňský komplex o čtyřech nadzemních podlažích a podkrovní. První nadzemní podlaží obsahuje recepce, restauraci s kuchyní, wellness a lázeňský provoz včetně bazény, fitness centra, lázeň a procedurálních místností. Druhé až čtvrté nadzemní podlaží jsou určena pro ubytování hostů a nabízejí celkem 54 hotelových pokojů. Na každém podlaží se nachází 18 pokojů, z toho 3 pokojů s manželskou postelí, 2 jednolůžkové pokoje a 13 dvoulůžkových pokojů. Podkrovní soužití



### AXONOMETRIE POKOJE

