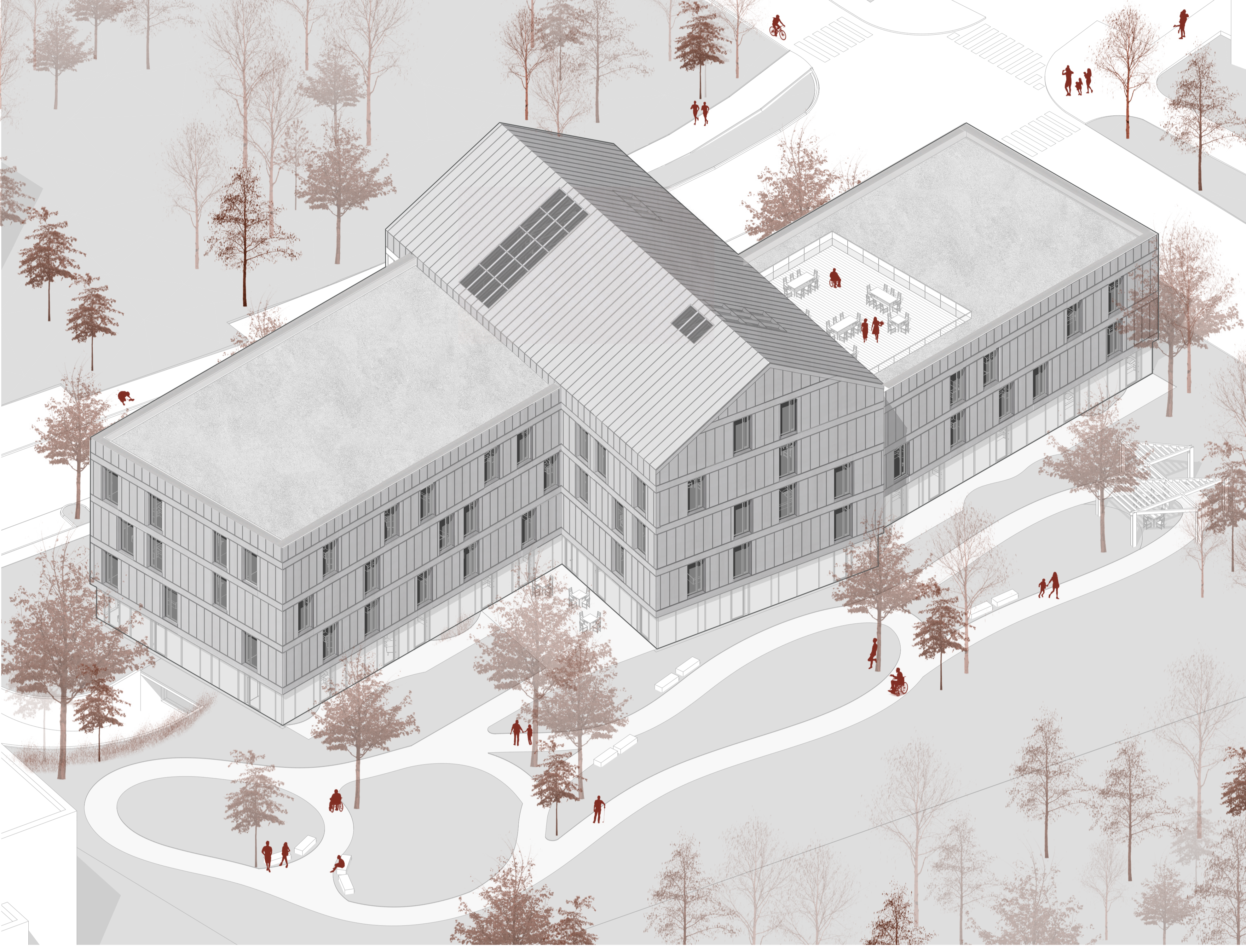




AXONOMETRIE



DOKUMENTACE

PŮDORYS LPP 1300



PŮDORYS 1.NP 1300



PŮDORYS 2.NP 1300



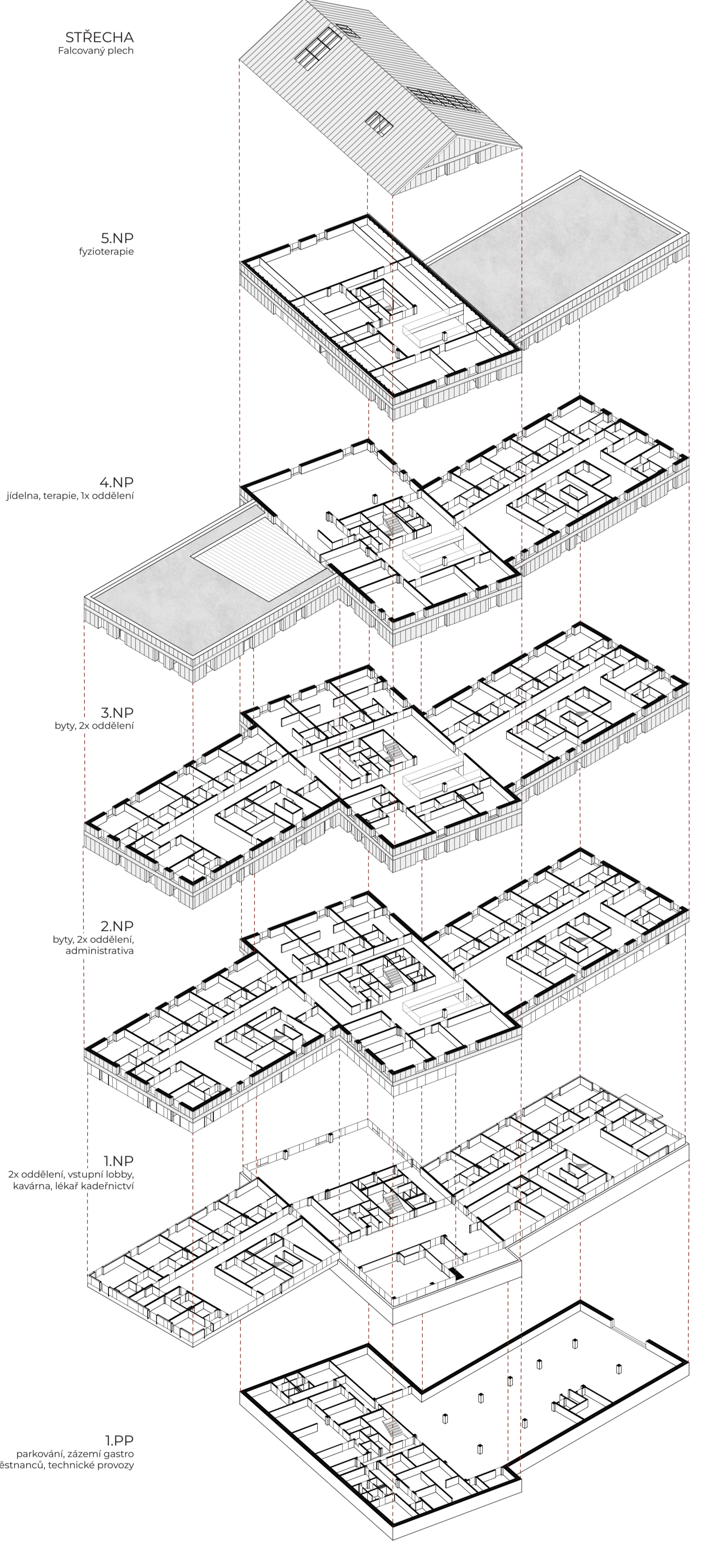
PŮDORYS 4.NP 1300



PŮDORYS 5.NP 1300



ROZLOŽENÁ AXONOMETRIE 1500



POHLED JIHOZÁPADNÍ 1300



POHLED SEVEROVÝCHODNÍ 1300



ŘEZ A-A V NÁVÁZNOSTI NA OKOLNÍ ZÁSTAVBU 1300



ARCHITEKTONICKÁ SITUACE

měřítko 1500



RE:CORDIS
DOMOV SE ZVLÁŠTNÍM
REŽIMEM, PRAHA 5

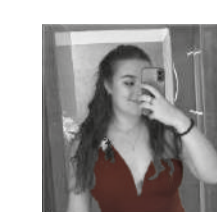
Navrhovaná stavba se nachází v klidné lokalitě na pomezí městských částí Jinonice a Nové Butovice. Zástavba je zde smíšená, kombinuje bytové a rodinné domy s administrativními budovami. Lokalita je výjimečná primárně díky dopravní dostupnosti, a to nejen automobilově, ale také pomocí městské hromadné dopravy, především metra.

KATEDRA ARCHITEKTURE
FAKULTA STAVEBNÍ
ČVUT V PRAZE

program / katedra
A+S (Architektura a stavitelství)
k129 (Katedra architektury)

atelier
AT03
Ateliér architektonické tvorby 3
(5 ročník / 6. semestr)

vedoucí ateliéru
Ing. arch. Petr Lédl, Ph.D.
Ing. arch. Štěpánka Hájková
Ing. arch. Tadeáš Slavkovský



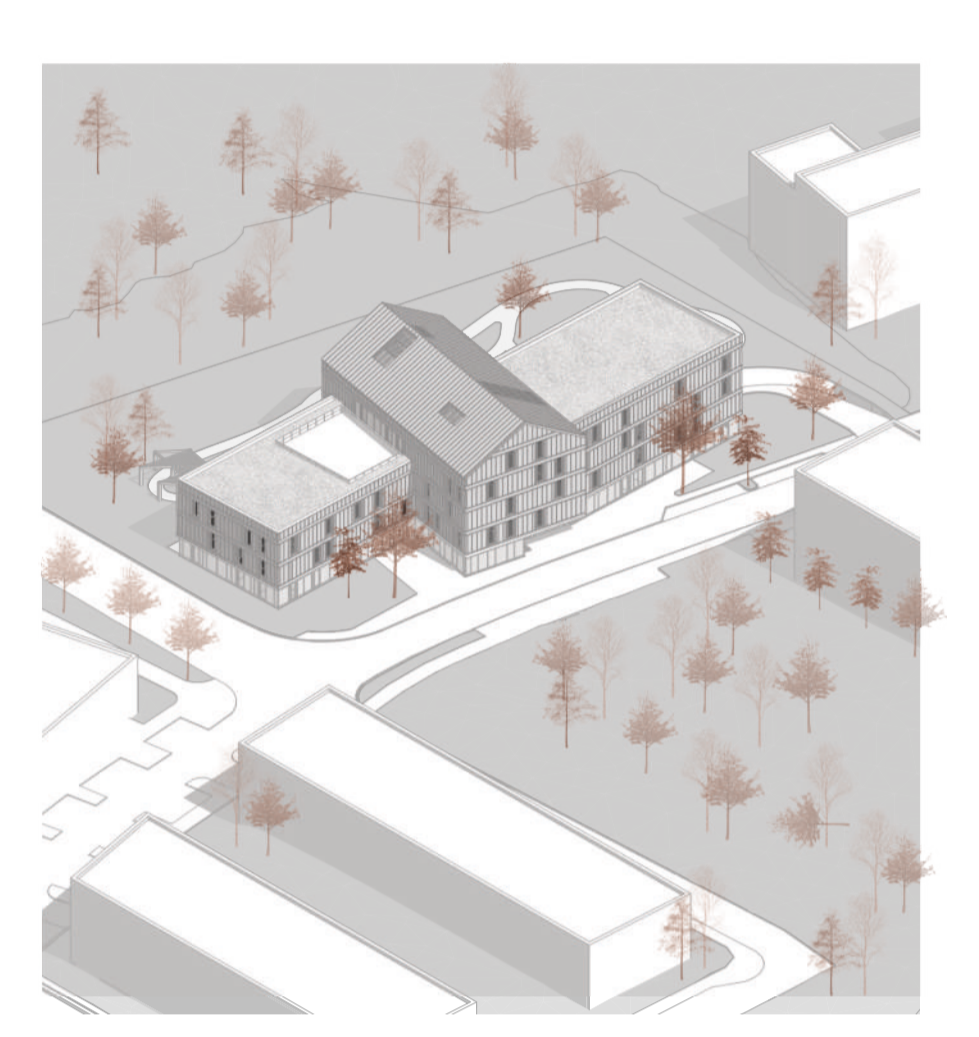
autorka práce
Adéla
Štěpánková

IDEA ŘEŠENÍ

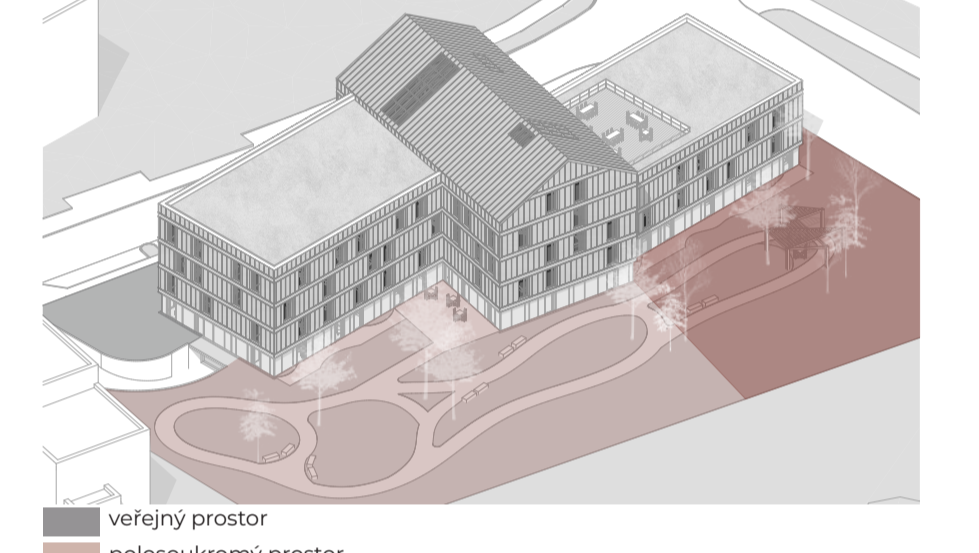
Cílem architektonického návrhu bylo vytvořit místo, které bude novým domovem pro své klienty. Základním stavebním kamenem je důraz na deinstitutionalizaci prostředí - klient se cítí jako doma a ne jako v nemocnici. Tomuto napomáhá i hmotové řešení. Šikmá střecha symbolizuje klasickou představu o domu na vesnici a odlišuje stavbu od ostatních typů zástavby v blízkém okolí. Zároveň se jedná o reakci na nedávný Jionický zámeček, ze kterého stavba přebírá členění, poměr výšky a šířky oken a formálním členěním zahrady.

A pro koho bude stavba primárně sloužit? Domov se zvláštním režimem (DZR) je pobytová sociální služba, která je poskytována osobám, které se kvůli staré nebo Alzheimerově demenci, případné závislosti na narkotických látkách nebo chronickému duševnímu onemocnění, nejsou schopny kvůli onemocnění plně soběstačnosti a nemohou dále setrvat ve svém původním prostředí.

KONTEXT ZÁSTAVBY



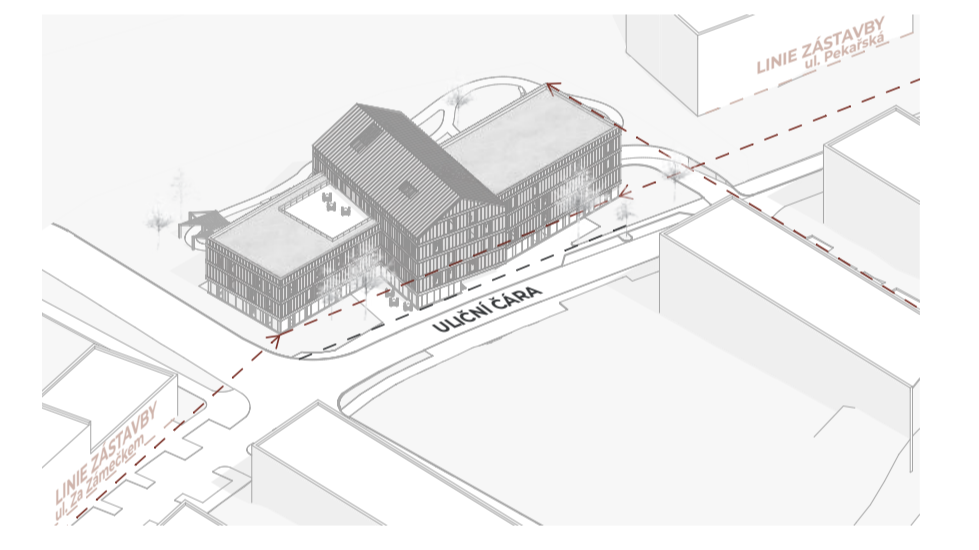
KONCEPT



Jednotlivé části domu dělí prostory kolem něj na veřejné, polousobnovné a soukromé a tím přirozeně napomáhá na funkční rozdělení uvnitř. Směrem do ulice veřejný neoplocovaný parter slouží i ostatním obyvatelům, naopak soukromá zahrada umožňuje zástavbu klid klientům.

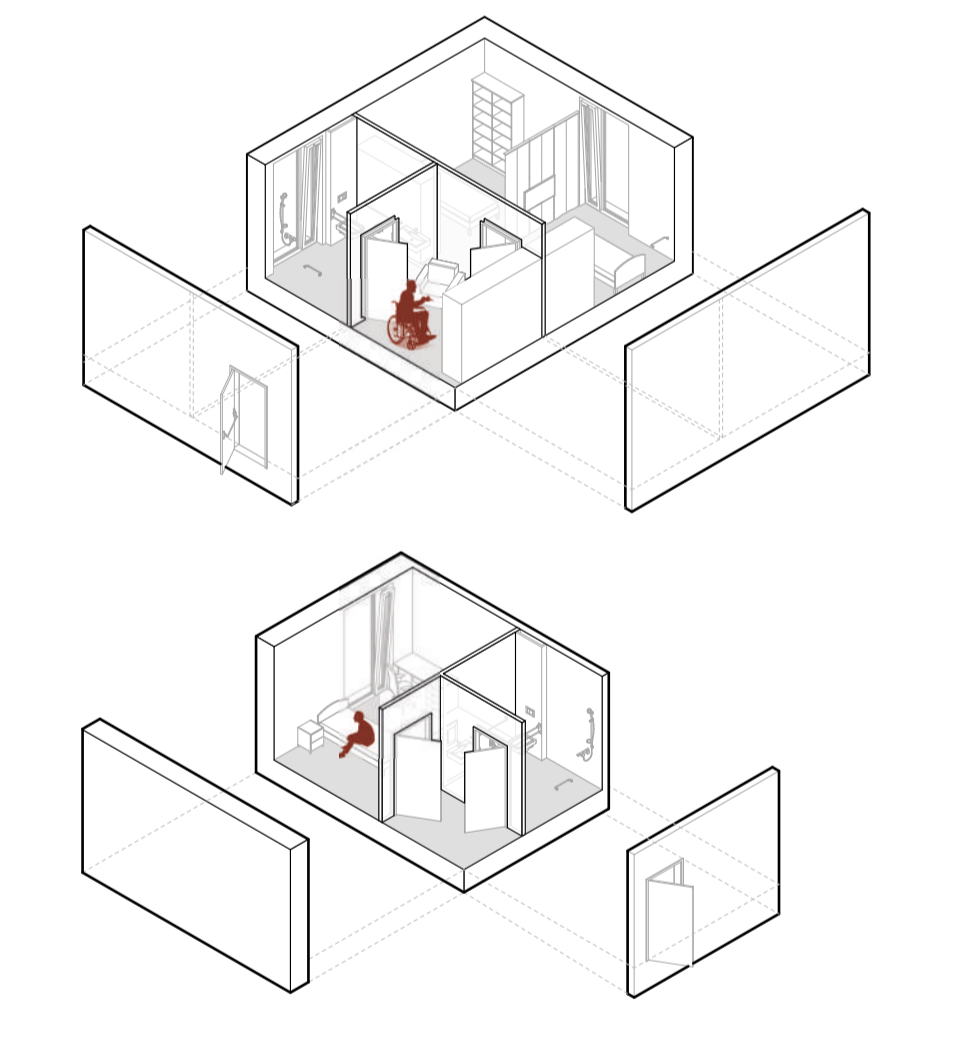


Dvojitá vnější podoba reflektuje rozdílné funkční uspořádání. Lůžková oddělení jsou umístěna do klidné části budovy soukromí klienti. Střešová část tvoří jakousi křižovčku. Spojuje klienty mezi sebou a zároveň umožňuje nejen kratší vzdálenosti mezi odděleními a cizými destinacemi, ale i lepší orientaci.



Náročná stavba úzce reaguje na okolní zástavbu. Proměnná uliční čára je řešena pomocí natáčejících potřebami pacientů, jako je bezbariérová koupelna, přímá manipulace s lůžkem, ale zdůrazněna je také estetická stránka jednotlivých prvků. Ze zde také počítáno s tím, že si jednotliví klienti pokoj dovzbaví vlastními věcmi, proto se zde nachází prázdné knihovny a vitriny. U dvoulůžkového pokoje má každý z klientů svoji zónu pro maximalizaci soukromí.

DETAIL ŘEŠENÍ POKOJE



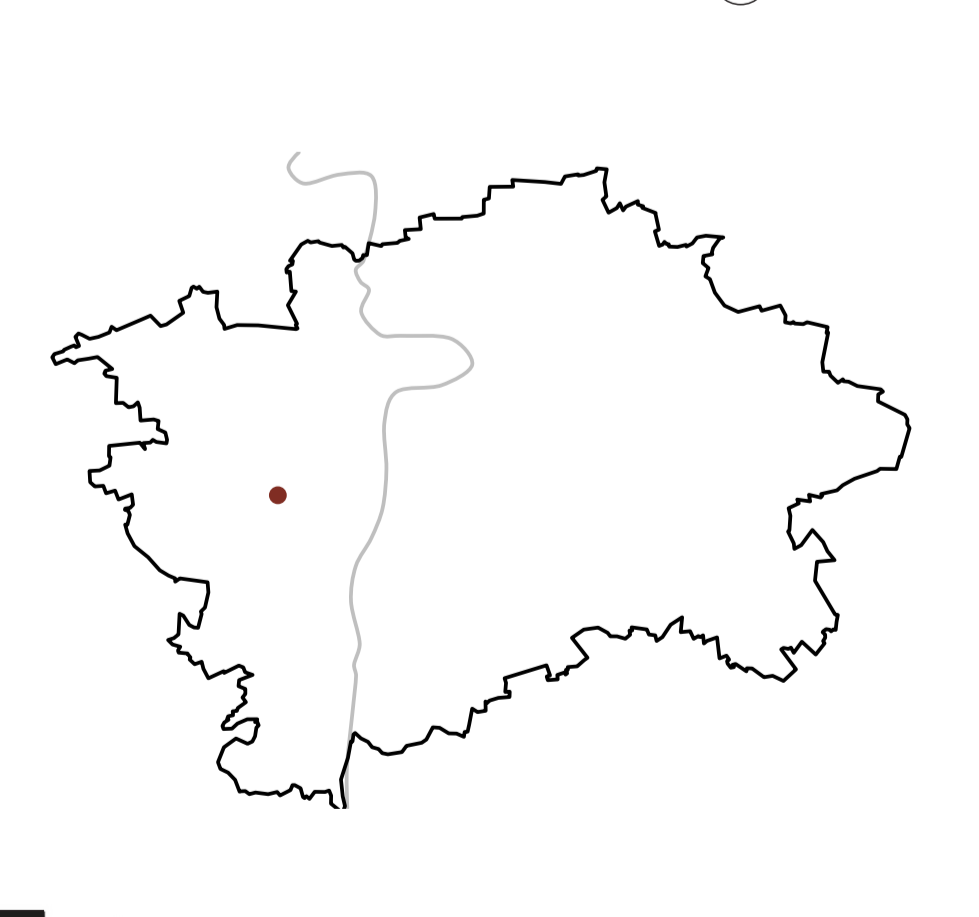
Základní stavební jednotkou domova se zvláštním režimem je bezpochyby pokoj. Pokoje byty navrženy v souladu se specifickými potřebami pacientů, jako je bezbariérová koupelna, přímá manipulace s lůžkem, ale zdůrazněna je také estetická stránka jednotlivých prvků. Ze zde také počítáno s tím, že si jednotliví klienti pokoj dovzbaví vlastními věcmi, proto se zde nachází prázdné knihovny a vitriny. U dvoulůžkového pokoje má každý z klientů svoji zónu pro maximalizaci soukromí.

MATERIÁLOVÉ SCHÉMA



Koncept abstraktně navazuje na nedávný Jionický zámeček a tento fakt podtrhuje použití jednotného materiálu. Falcovaný plech dává budově archetypální vzhled, jelikož spíše než samotný obklad, vytváří jeho hmotu. Težkost budovy narušuje použití proskleného prvního podlaží, které dává pocit levtitace.

UMÍSTĚNÍ V RÁMCI PRAHY



SITUACE ŠIRŠÍCH VZTAHŮ

