



DZR LEŠKO DOMOV SE ZVLÁŠTNÍM REŽIMEM, PRAHA 5

Projekt v ulici Pekařská v Praze 5 navrhuje klidné a důstojné prostředí pro osoby se specifickými potřebami péče. Cílem návrhu je spojit kvalitní pobytové zázemí, bezpečný provoz a příjemný charakter bydlení. Důraz je kladen na přehlednost, komfort, přirozené osvětlení a propojení interiéru s venkovními prostory.



program / katedra
A+S (Architektura a stavitelství)
k129 (katedra architektury)

atelier
AT03
Ateliér architektonické tvorby 3
(3. ročník / 6. semestr)

semestr
LS 2025/2026
vedoucí ateliéru
Ing. arch. Petr Lédl, Ph.D.
Ing. arch. Štěpánka Hájková
Ing. arch. Tadeáš Slavkovský

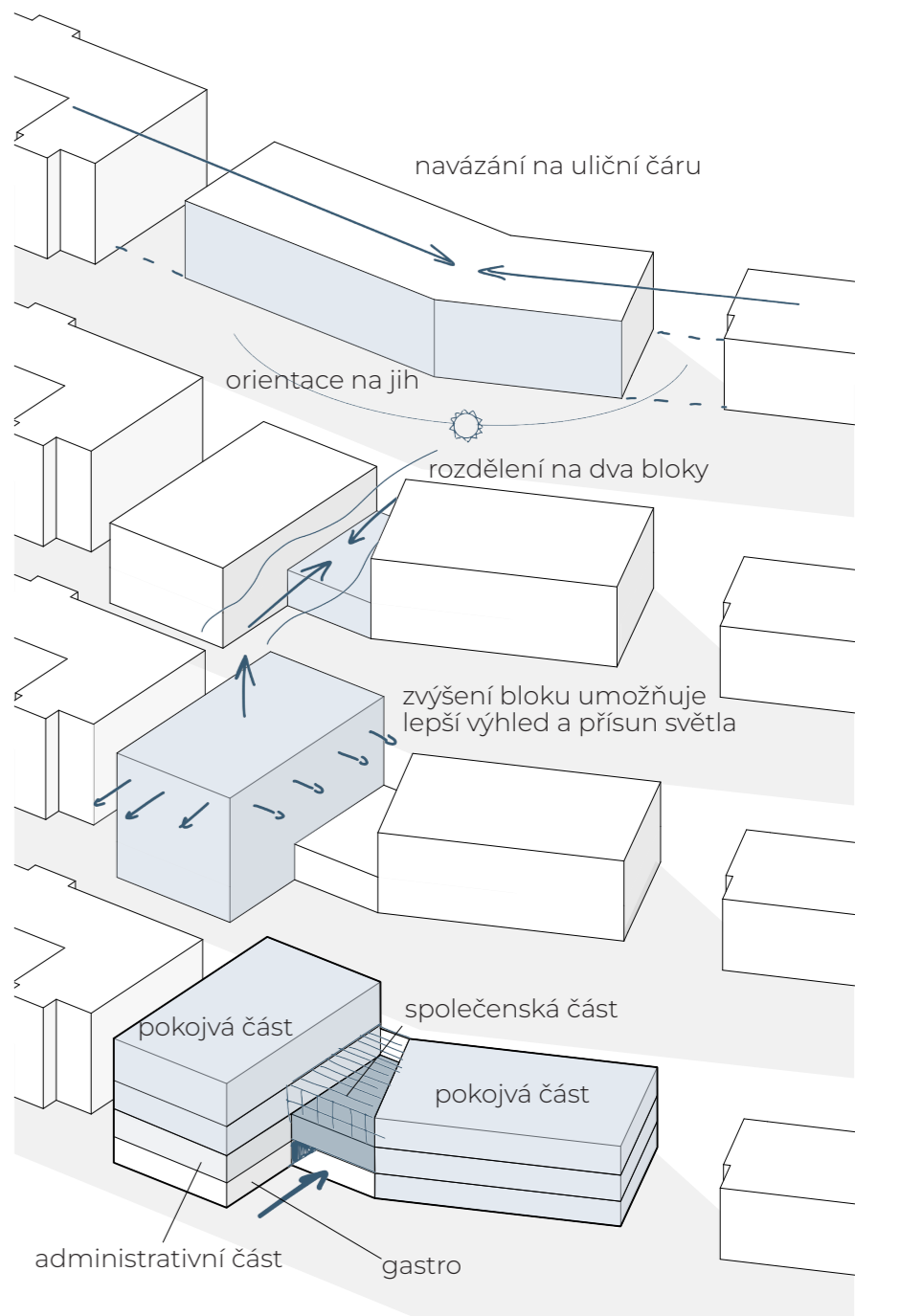


autorka návrhu
**Barbora
Mácová**

IDEA ŘEŠENÍ
Idea návrhu vychází z potřeby jednoduché orientace, přehledného provozu a příjemného vnitřního prostředí. Umístění objektu na pozemku podporuje dostatek denního světla v interiéru a zároveň ponechává prostor pro jižně orientovanou zahradu.

KONCEPT
Základním principem je návazání na uliční čáru ulic Pekařská a Za Zámečkem, díky čemuž objekt přirozeně doplňuje stávající urbanistickou strukturu. Hmotová stavba je rozdělena na dva hlavní bloky, které jsou mezi sebou odděleny průchodem. Ten odlehčuje celkový objem stavby a vytváří přirozené členění návrhu. Přestože jsou bloky hmotově oddělené, zůstávají funkčně i provozně propojené. Tato část je využita jako společné prostory, které podporují setkávání obyvatel, každodenní kontakt.

Druhý blok je výškově navýšen o jedno podlaží, čímž podporuje lepší přírůstek denního světla do objektu a umožňuje lepší výhledy směrem na Prahu. Důležitou součástí konceptu je také vhodné umístění stavby na pozemku tak, aby vznikl dostatečný prostor pro jižně orientovanou zahradu.

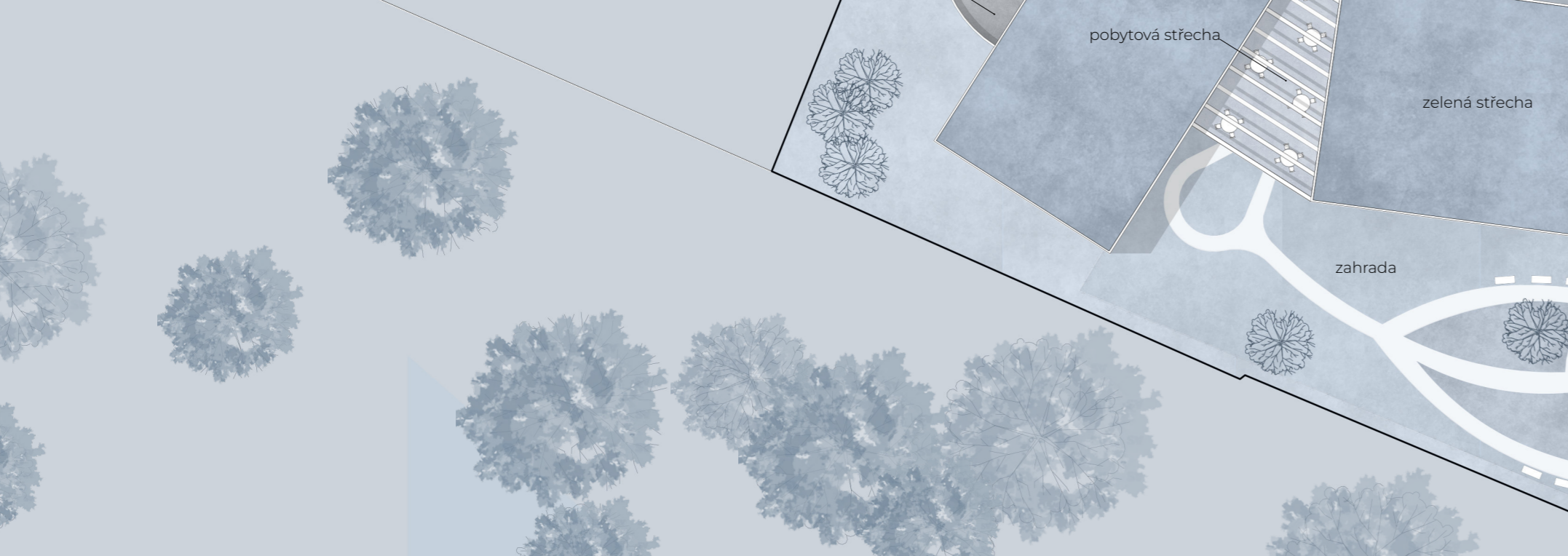
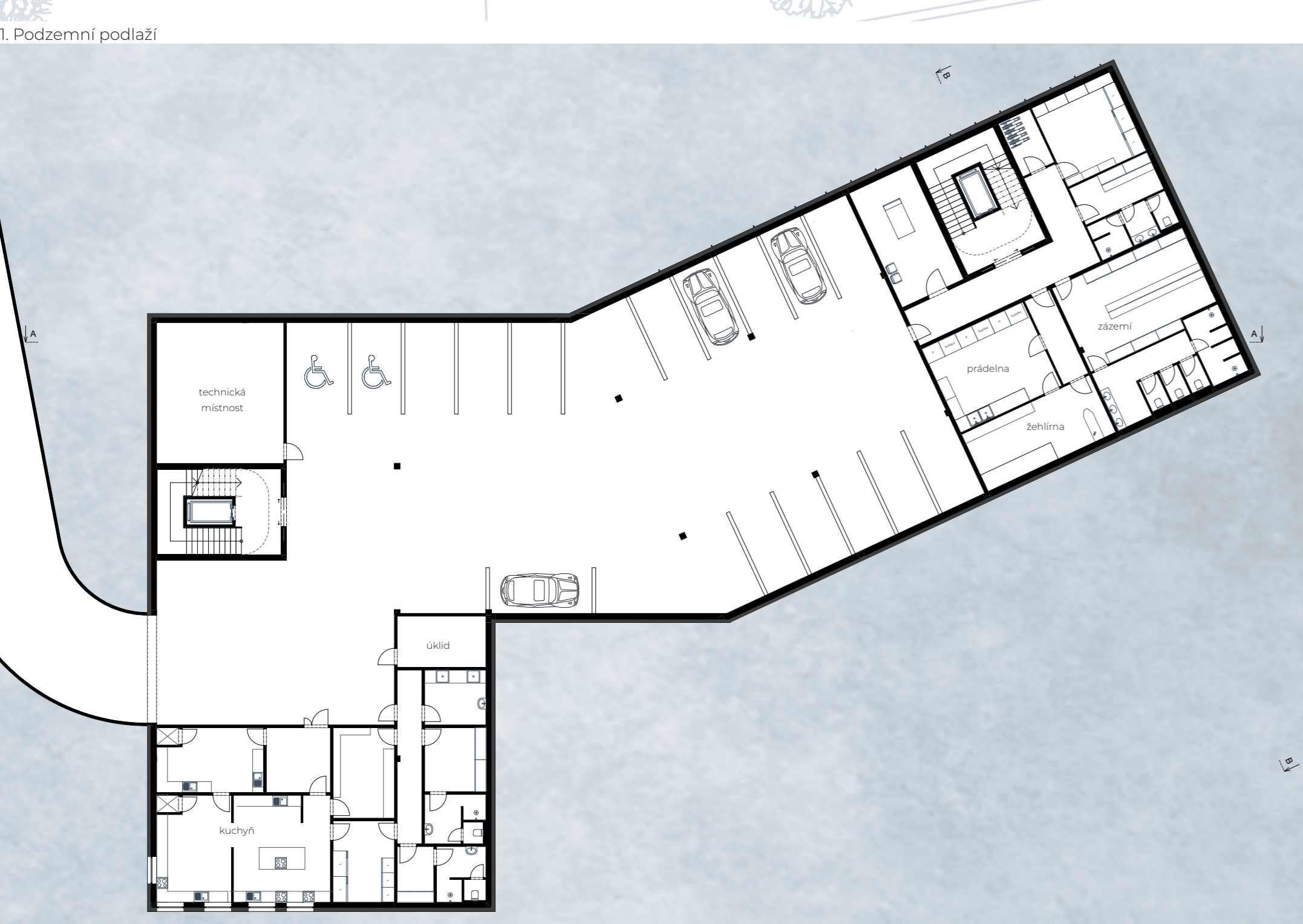
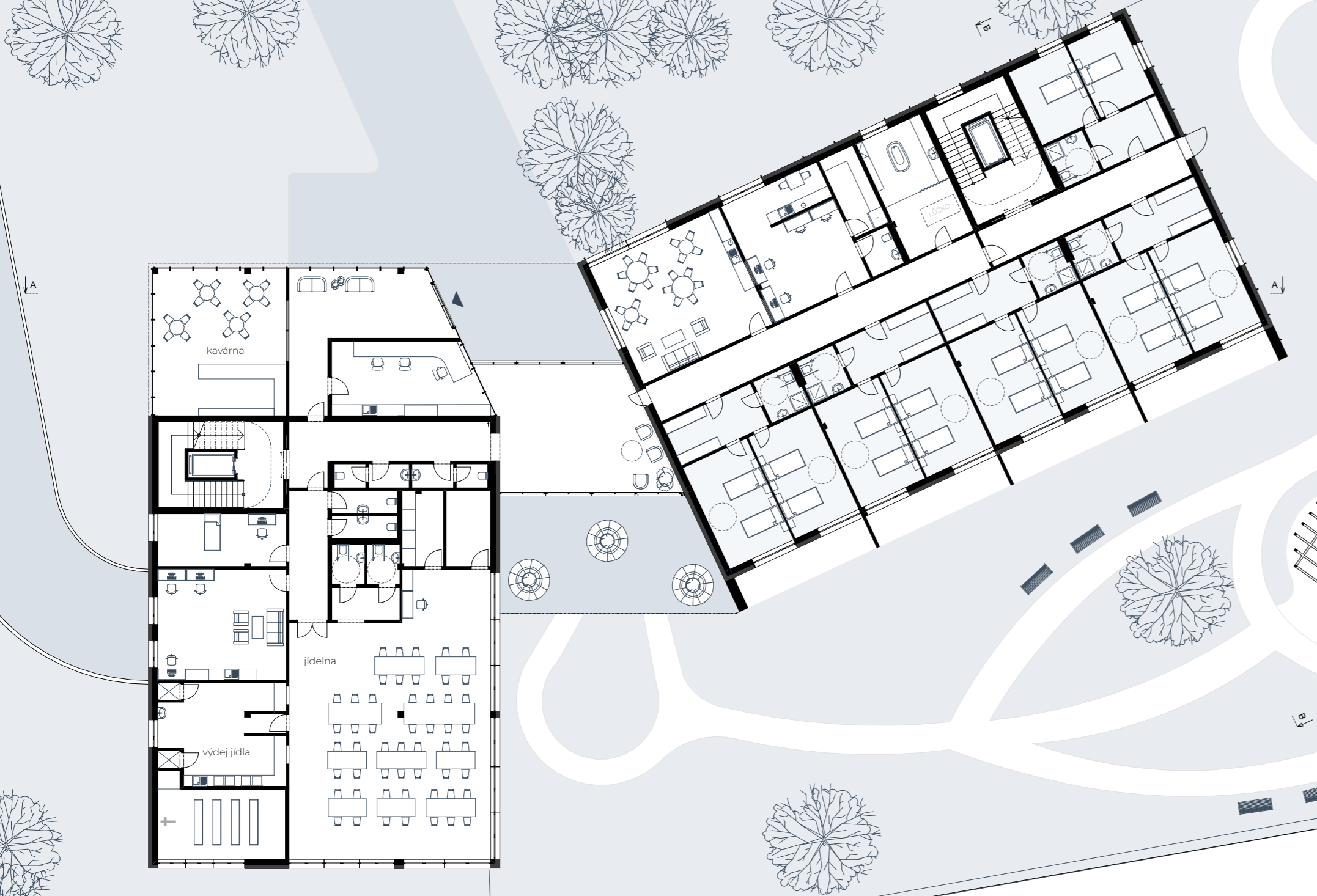


AXONOMETRIE



PŮDORYSY

mřížko 1250
1. Nadzemní podlaží

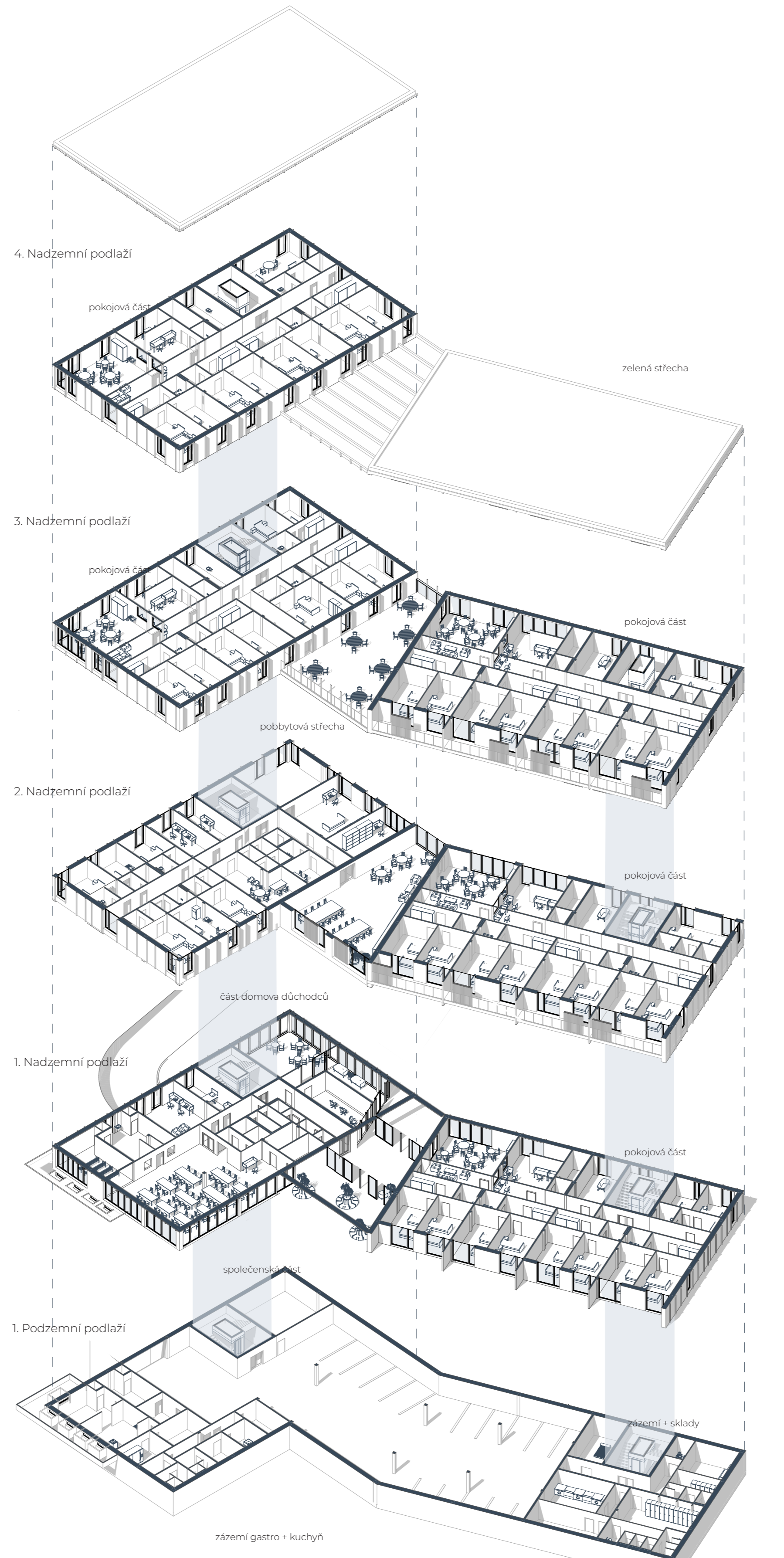


SITUACE

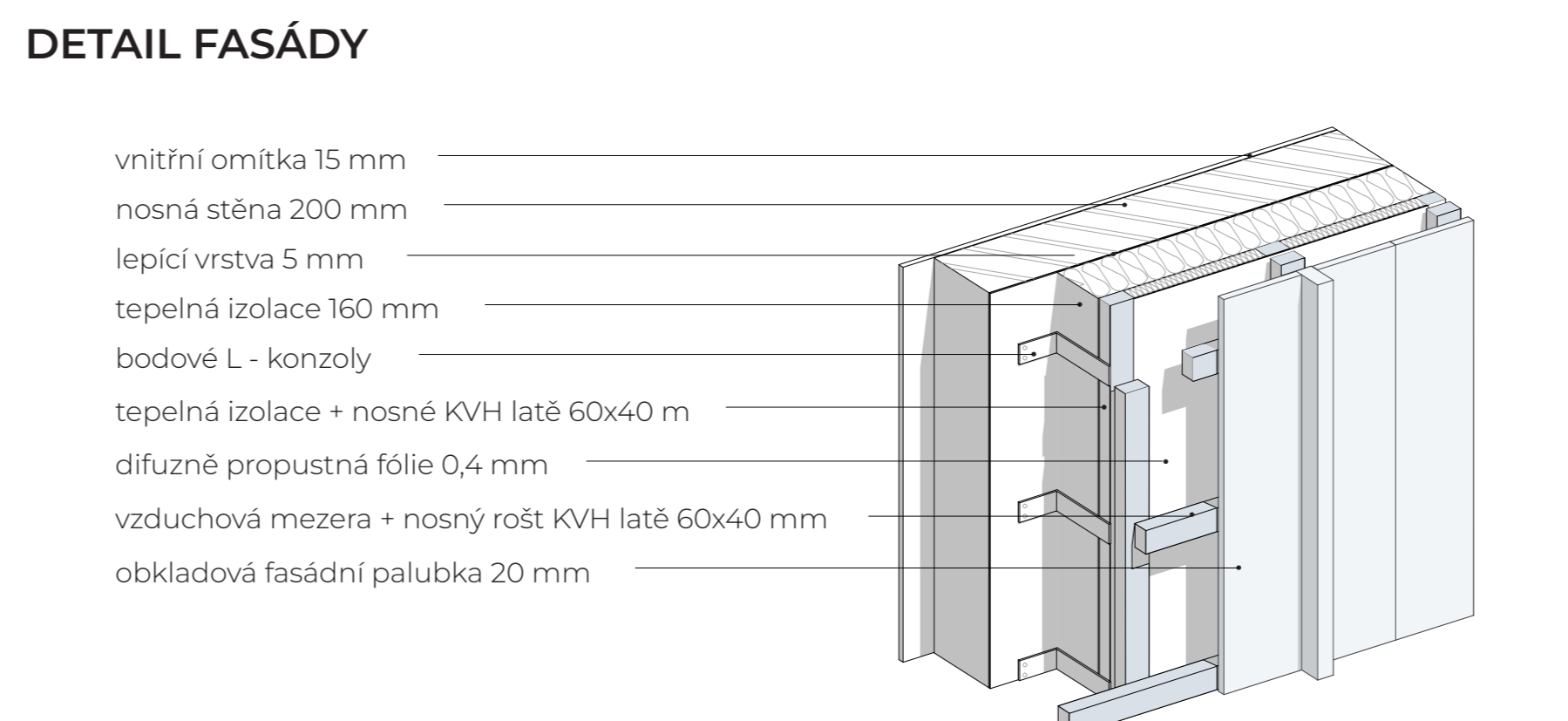
mřížko 1500

PROSTOROVÉ ŘEŠENÍ

Rozložená axonometrie



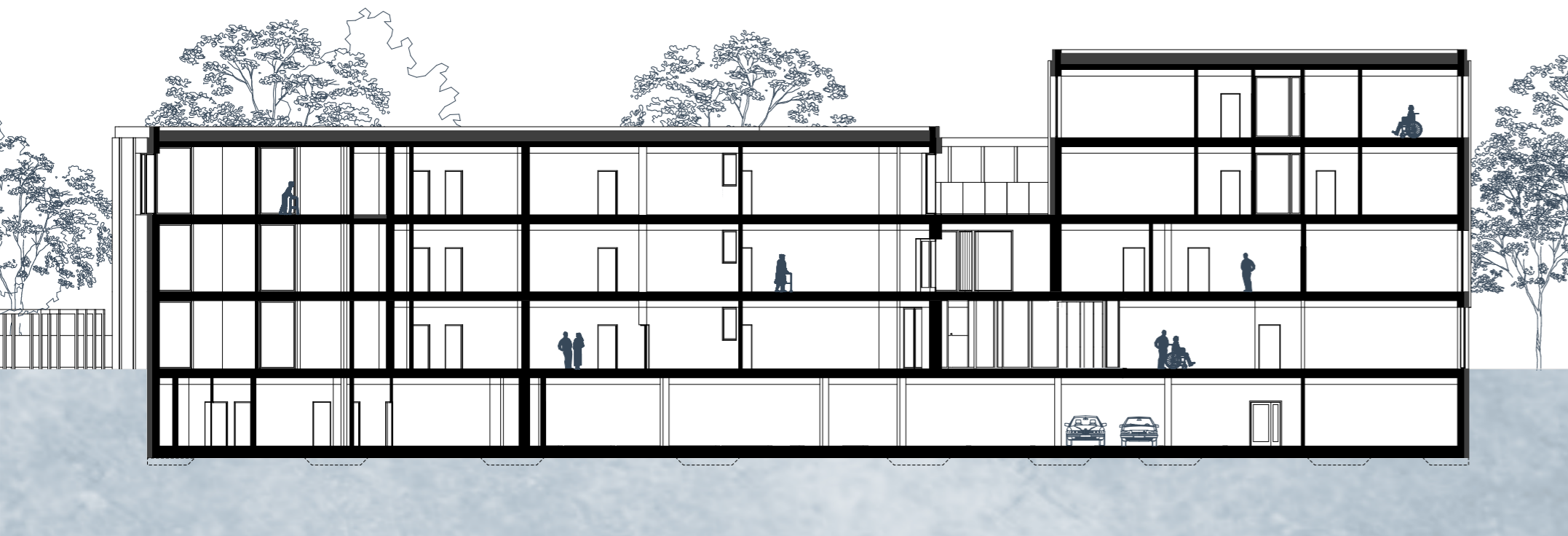
DETAIL FASÁDY



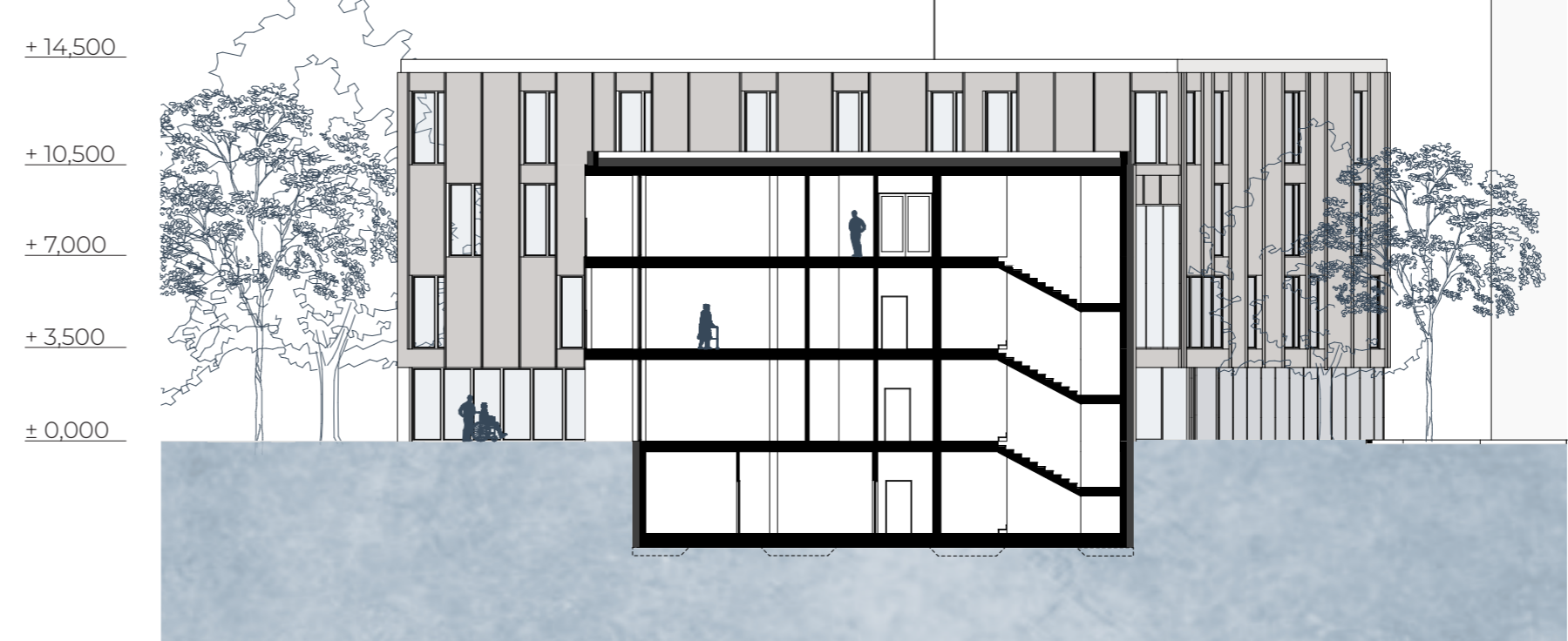
vnitřní omítka 15 mm
nosná stěna 200 mm
lepicí vrstva 5 mm
tepelná izolace 150 mm
bodové L - konzoly
tepelná izolace - nosné KVVH latě 60x40 mm
difúzní propustná fólie 0,4 mm
vzduchová mezera - nosný rošt KVVH latě 60x40 mm
obkladová fasádní palubka 20 mm

REZY

Rez A

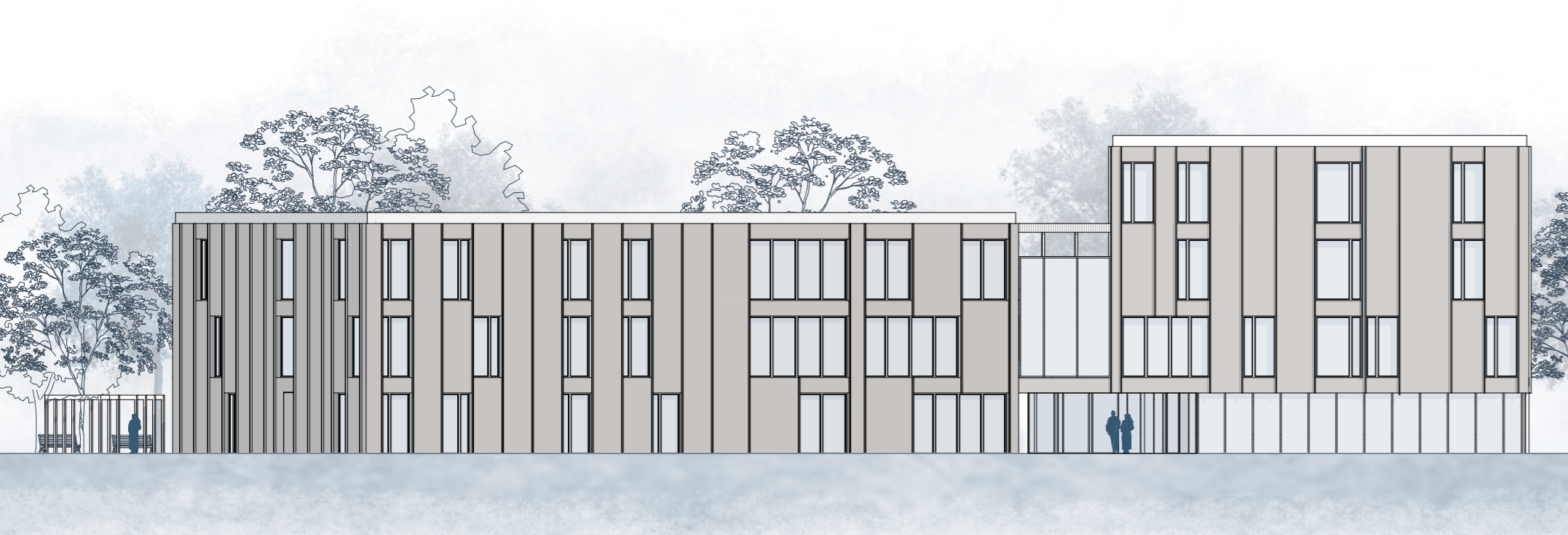


Rez B



POHLEDY

Severní pohled



Východní pohled



PROVOZNI A KAPCITNI ŘEŠENÍ

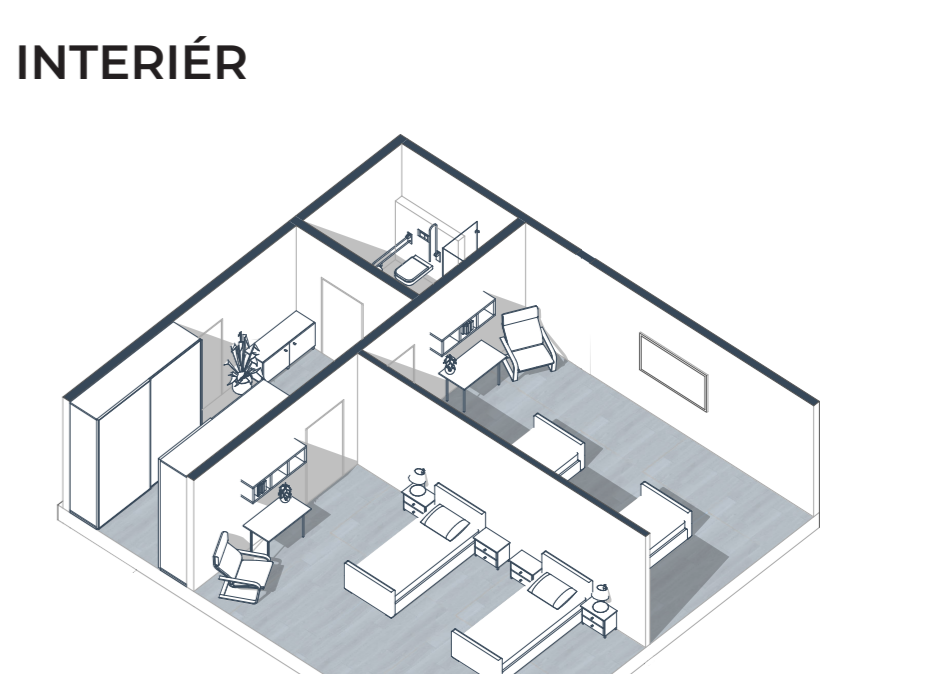
Bilance objektu

Kapacita klientů	90 osob
Počet pobytových hnízd	5
Kapacita jednoho hnízda	18 osob
Zaměstnanci DZR	45 osob
Zaměstnanci gastro provozu	10 osob
Zaměstnanci celkem	55 osob
Zastavěná plocha	1500 m²
Hrubá podlahová plocha	5000 m²
Počet parkovacích míst	19

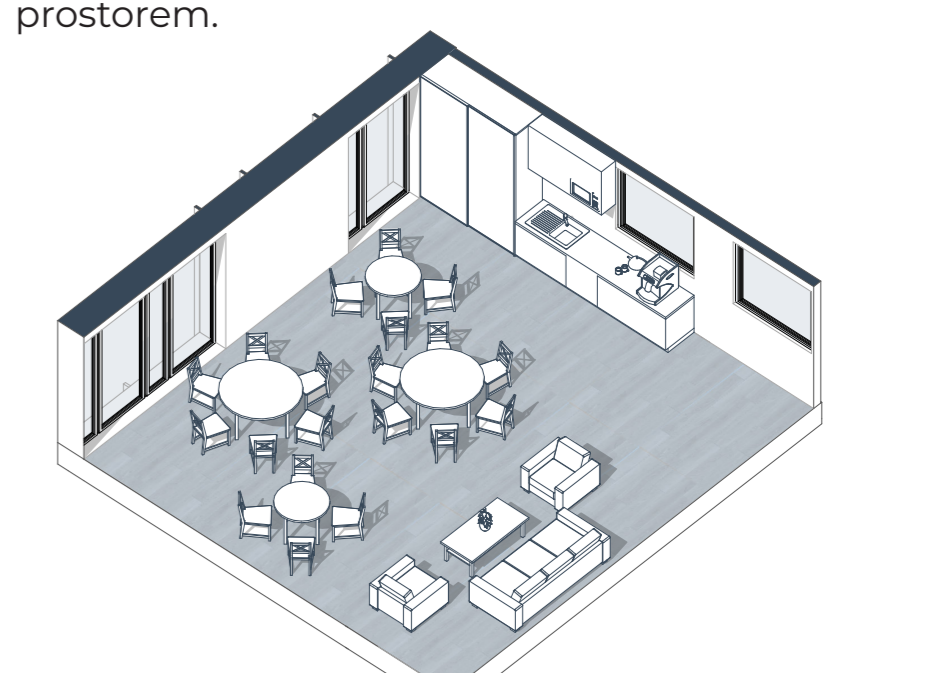
VIZUALIZACE



INTERIÉR

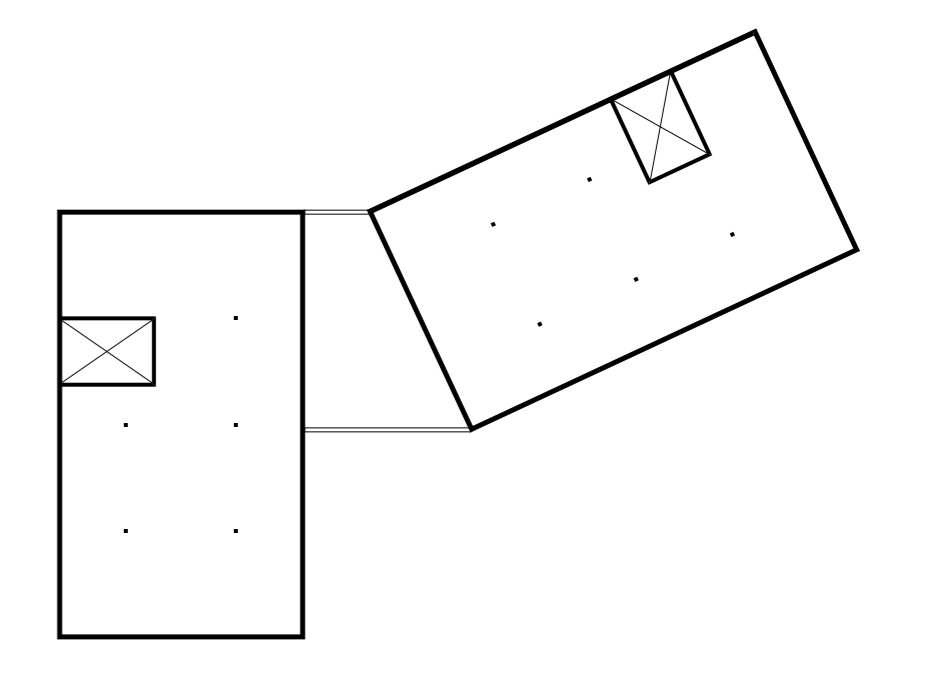


Typický pokoj pro pacienty je řešen jako čtyřlůžkový s dvěma samostatnými pokoji. Pokoj je vybaven dvěma lůžky, nočními stoly, křeslem pro návštěvy a stolem. Pacienti mají společnou koupelnu a předstřel s úložným prostorem.



DZR je tvořeno z pěti hnízd (oddělení). Jedno hnízdo je tvořeno čtyřmi pokoji a jednou společenskou místností. Slouží ke každodennímu setkávání pacientů. Je doplněna kuchyní pro jednotlivé občerstvení. Do místnosti je vidět přímo ze sesterny, aby byli pacienti stále pod dozorem.

KONSTRUKČNÍ ŘEŠENÍ



Objekt je navržen jako kombinovaný železobetonový konstrukční systém. Nosnou konstrukci tvoří lokálně podepřené železobetonové stropní desky, nesené železobetonovými sloupy čtvercového průřezu 300 x 300 mm a stěnami. Stropní desky jsou navrženy v tloušťce 250 mm, s maximálními rozpory mezi podporami přibližně 8 x 8 m.

V úrovni 1. NP a 2. NP jsou v návaznosti na dispoziční a provozní řešení objektu doplněny železobetonové stěnové nosníky. Ty umožňují přenos zatížení v místech, kde není vhodné umístit běžné svíslé podpory. Konstrukční řešení tak podporuje větší volnost v uspořádání vnitřních prostor a umožňuje přizpůsobit nosný systém požadavkům provozu domova se zvláštním režimem.

Stavba je založena na železobetonové základové desce, která je v místech sloupů lokálně zesílena. Obvodové konstrukce jsou řešeny jako železobetonové stěny s provětrávanou vzduchovou mezerou a dřevěným fasádním obkladem. Střecha objektu je navržena jako zelená, s pozitivním vlivem na hospodaření s dešťovou vodou, mikroklima a začlenění stavby do okolního prostředí.

SITUACE ŠIRŠÍCH VZTAHU

