



MUZEUM LODNÍ DOPRAVY

EXPOZICE VLTAVSKÉ PLYBY

Zadáním ateleřové práce je návrh muzea lodní dopravy, velké obnovené stavby zahrnující výstavní část, dětské experimentální centrum s výukovými prostory, administrativní zázemí a kavárnu, a současně komplexní urbanistické řešení území bývalého Holešovického přístavu v Píaze 7. Návrh transformuje brownfield a vytváří novou městskou strukturu s vazbou na Vltavu, kontext Holešovic a platný územní plán. Součástí řešení je doplnění obytné funkce, občanské vybavenosti, veřejných prostranství a dopravních vazeb.

KATEDRA ARCHITEKTURY
FAKULTA STAVEBNÍ
ČVUT V PRAZE

program / katedra
A+S (Architektura a stavitelství)
K129 (Katedra architektury)

semestr
AT03
Ateliér architektonické tvorby 3
(3. ročník / 6. semestr)

semestr
LS 2025/2026

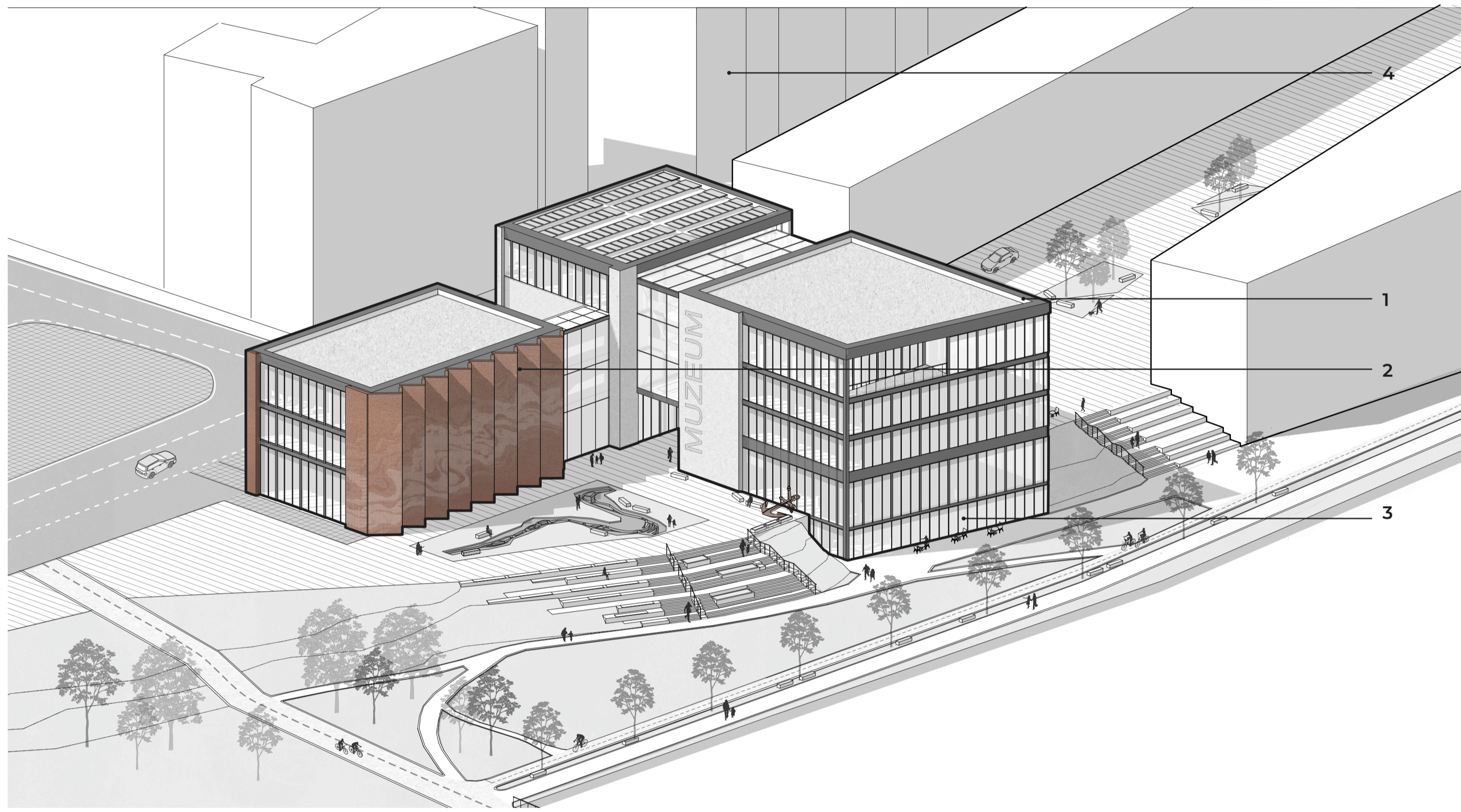
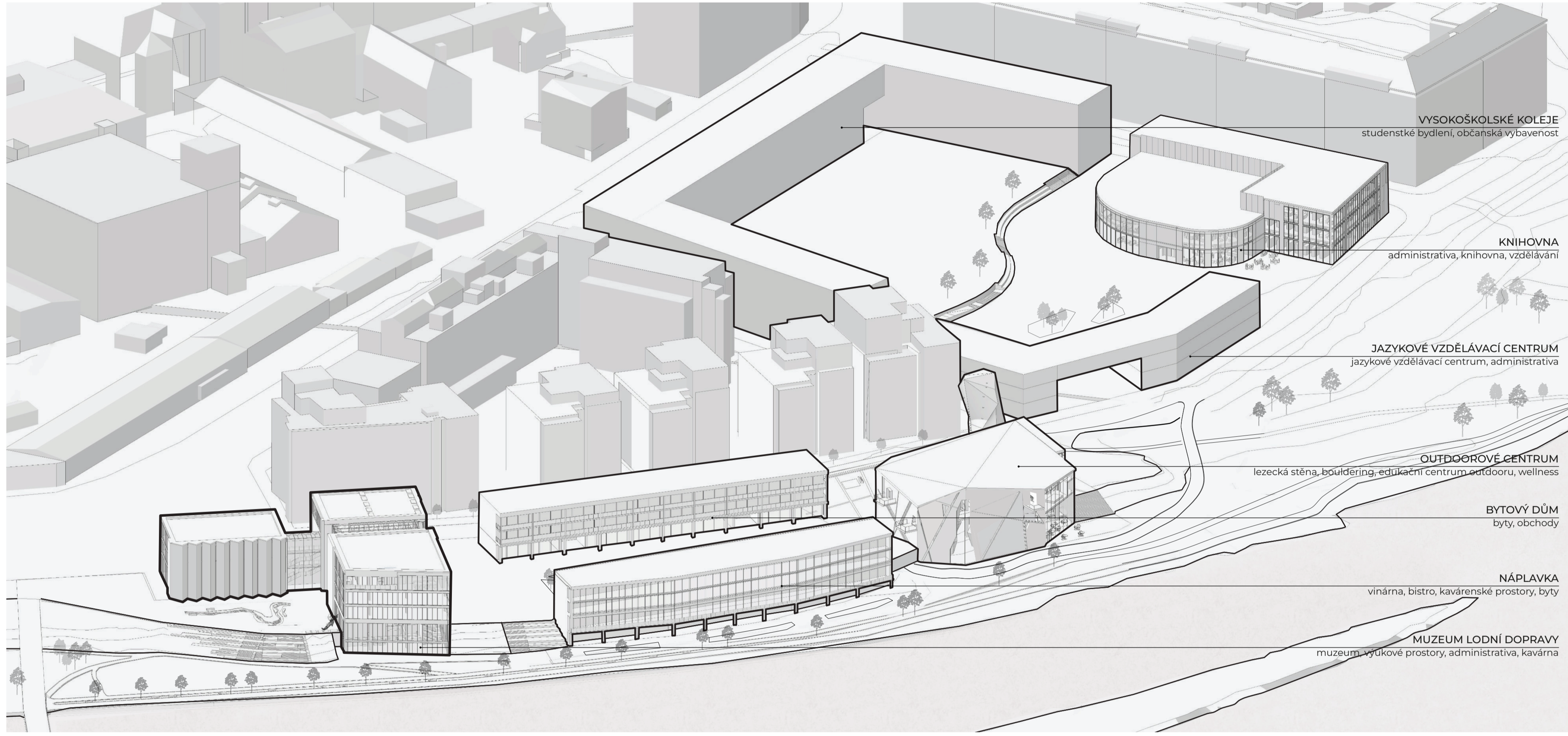
vedoucí ateliéru
doc. Ing. arch. Luboš Krytýl

Ing. arch. Jan Šabart



autorka práce
Jolana Knillová

AXONOMETRIE



- 1. MUZEUM**
má vstup z krytého přechodu, který propojuje obě budovy a tvoří zavěšení. Na foyer s obchodem, šatnou a křidlovými zónami plynule navazují výstavní prostory. Jednotlivá podlaží propojuje prosklené schodiště a mlásky umožňující průhledy skrz objekt i kontakt s exteriérem.
- 2. VZDĚLÁVACÍ ČÁST**
muzea nabízí variabilní výukové prostory, přednáškový sál, stále i dočasně expozice a dětský koutek. Provozně je časově oddělena od hlavního objektu. Vstupní předprostor podél fasády definuje vodní prvek inspirovaný Vltavou doplňující pobytovou plochu.
- 3. KAVÁRNA**
v hlavního objektu díky otevřenému dvoupodlažnímu interiéru a aktivní fasádě vytváří velkorysý společenský prostor.
- 4. ADMINISTRATIVNÍ ČÁST**
umístěná v nejvyšším podlaží muzea je přístupná z průchodu přes vlastní recepci. Součástí jsou samostatné kanceláře, open space, zasedací místnosti a relaxační zóny. Část podlaží tvoří terasa orientovaná k Vltavě.

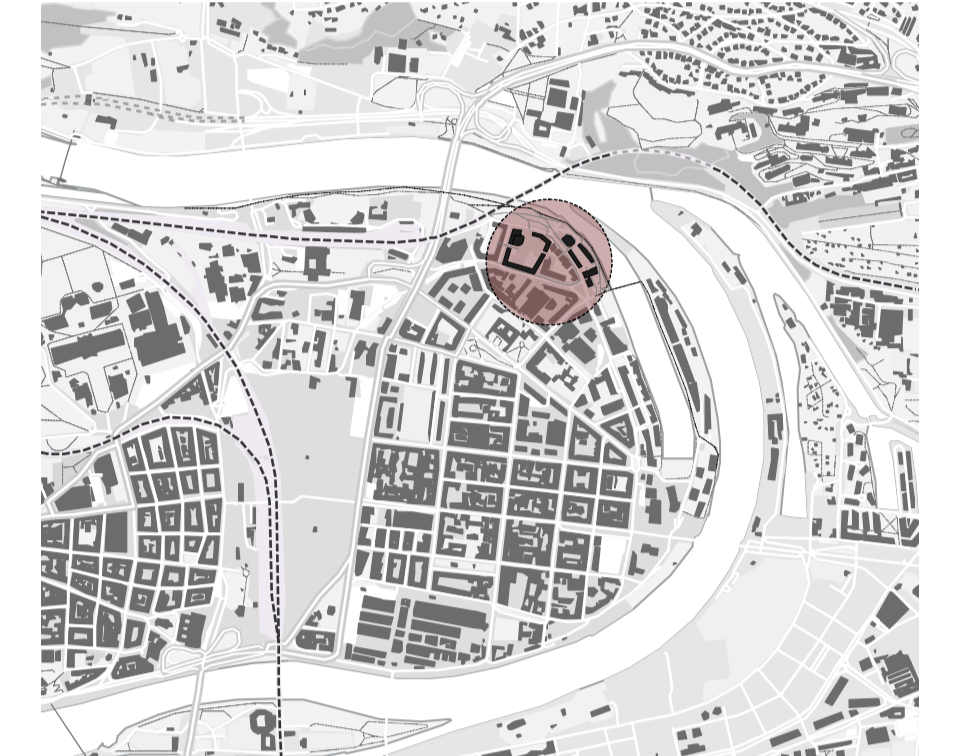
MATERIÁLOVÉ ŘEŠENÍ
propojuje industriální minulost místa se současnou architekturou.



IDEA ŘEŠENÍ

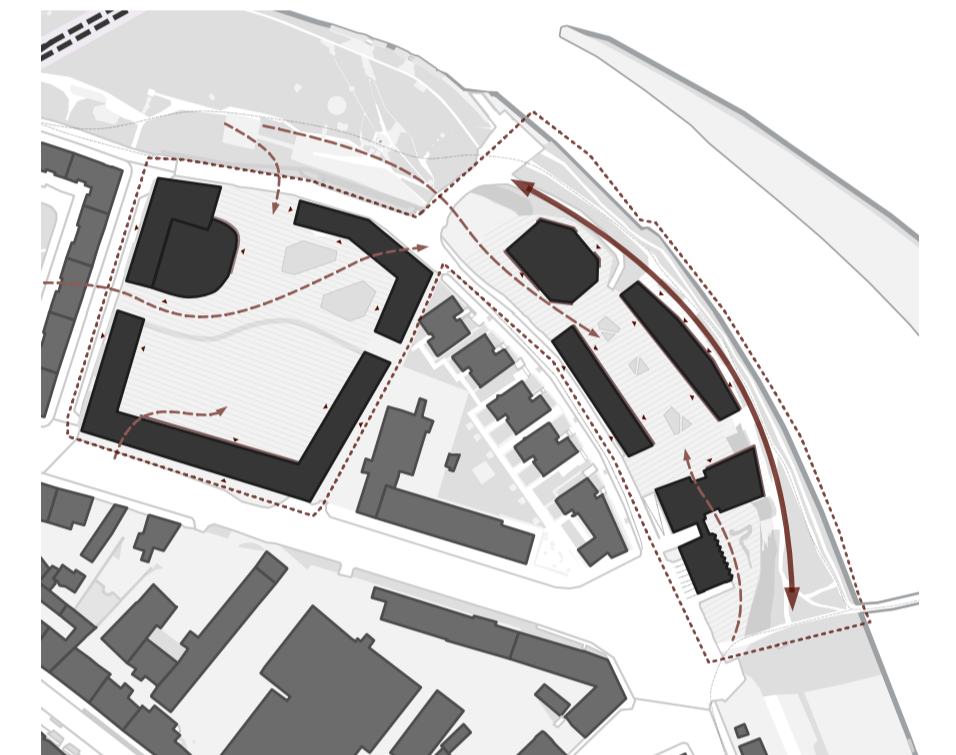
SITUACE ŠIRŠÍCH VZTAHŮ
měřítko 1:250

Řešení území se nachází v severozápadní části Holešovic v prostoru Holešovického přístavu, v návaznosti na meandr Vltavy. Lokalizace s průmyslovou historií a potenciálem dalšího rozvoje má charakter brownfieldu s nevyužitými plochami, omezenou prostupností a nedokonalou strukturou veřejného prostoru. Zachovány jsou vstupní brána a přístavní jeřáb. Místo je dobře dostupné MHD i železnicí, automobilová doprava zde nemá dominantní postavení.



PROSTOROVÉ ŘEŠENÍ

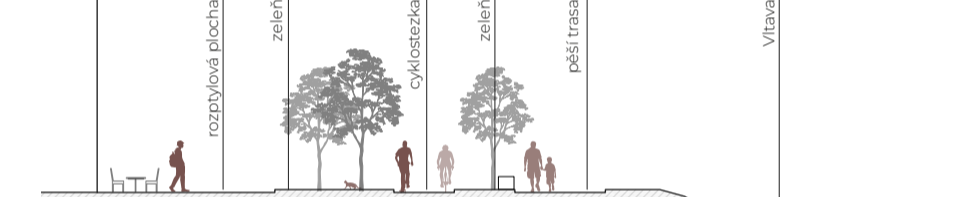
Návrh propojuje městskou zástavbu s národním řekou a s respektem k geometrii břehu posiluje prostupnost území v návaznosti na stávající pěší a cyklistické trasy. Ty jsou rozšířeny a vedeny přes říční lávku na přístavní koso, čímž vznikají nové vazby v rámci širšího území. Prostorové řešení rozlišuje klidnější poloostrovskou pobytovou zónu a veřejný prostor s vyšší intenzitou pohybu orientovaný k Vltavě. Zachovány jsou přirozené vazby mezi jednotlivými částmi území. Terénní záměr je řešen pomocí schodišť a úpravou svahů. Nové objekty dotvářejí strukturu podél ulice Varhulčkové, reagují na výškové poměry a otvírají průhledy k řece. Návrh zajišťuje chytřejší občanskou vybavenost. Provozní řešení odděluje pěší a cyklisty a systém veřejných prostranství je doplněn o rozptýlené plochy.



Řešení území je rozděleno na část podél řeky (20 366 m²) a vnitroblok (15 660 m²). Zastavěná plocha činí 20 % a 38,5 %, podíl zeleně 21 % a 6 %. Bilance parkování je stanovena individuálně pro funkční celky a redukována dle PSP.

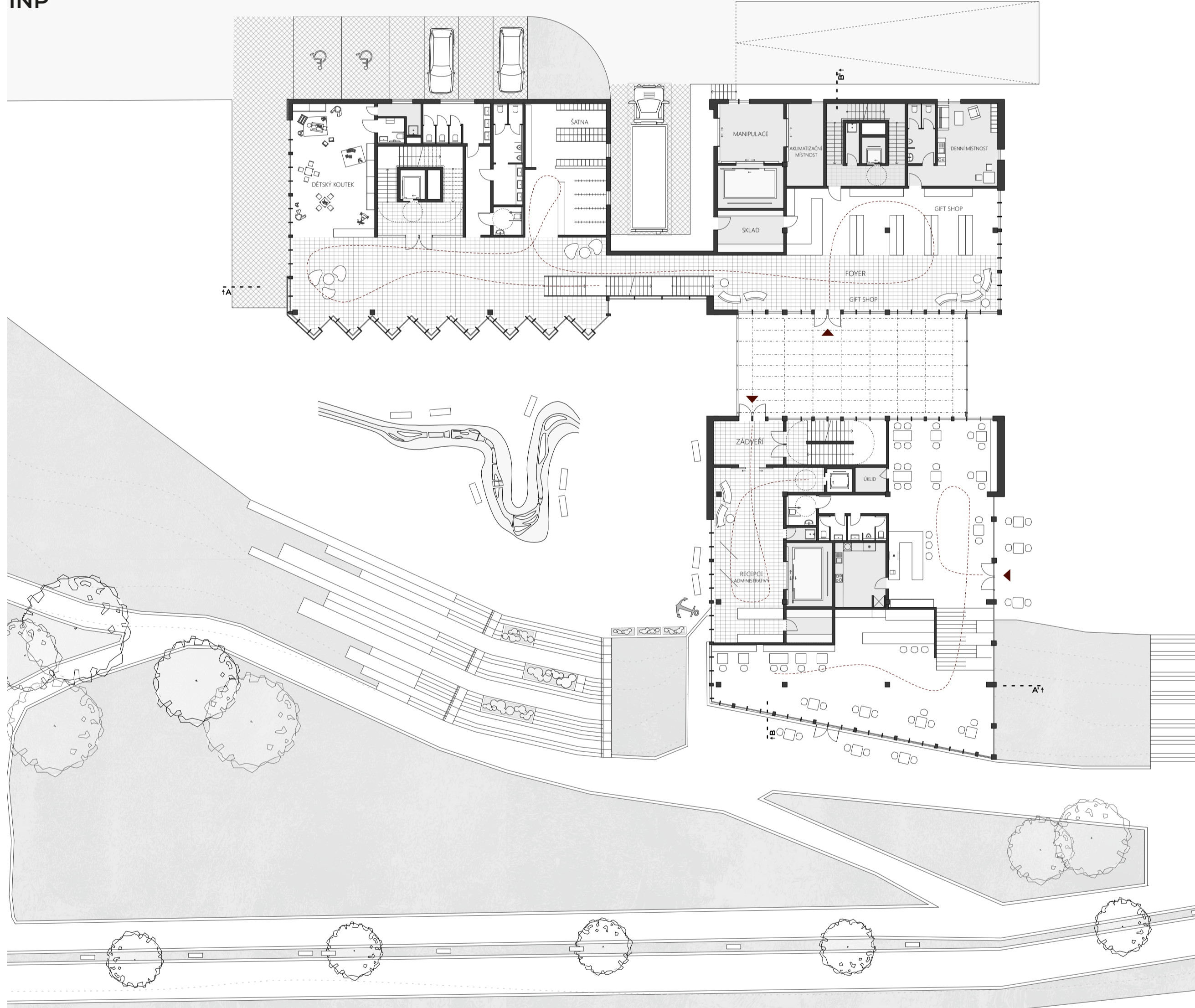
BILANCE	HDP [m ²]	počet stání	pro zónu 2
provozovní dílny	789	5	3-9
kavárna, vlnárna, bistro	769	5	15-57
byty	2444	43	41
byty	2201	18	41-21
byty	3190	48	12-42
vysoké školství	1220	42	10-36
jaykové vzdělávací centrum	2954	34	8-30
celkem		163	106-276
bezdělné stání		24	4-8

PROFIL KOMUNIKACÍ

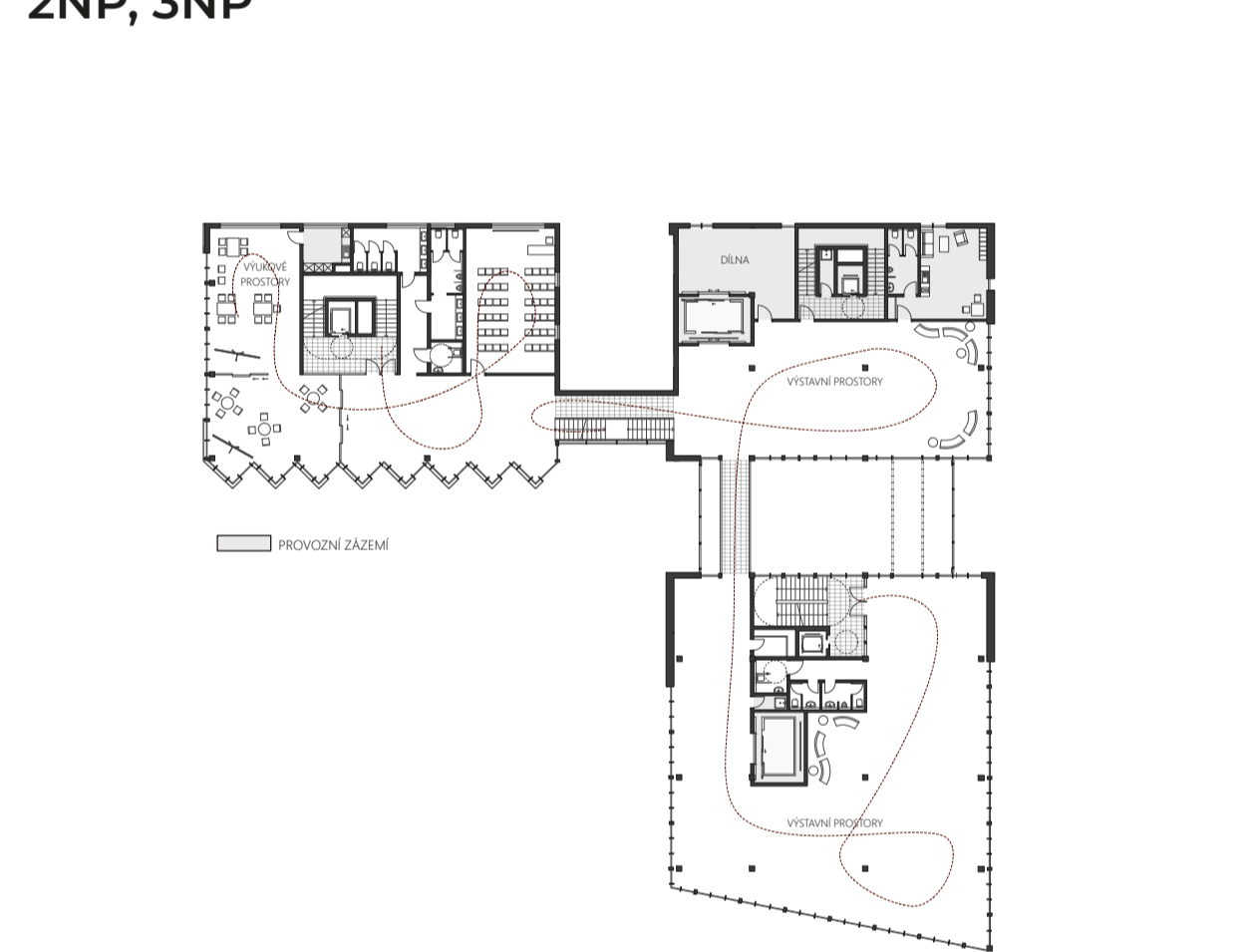


DOKUMENTACE

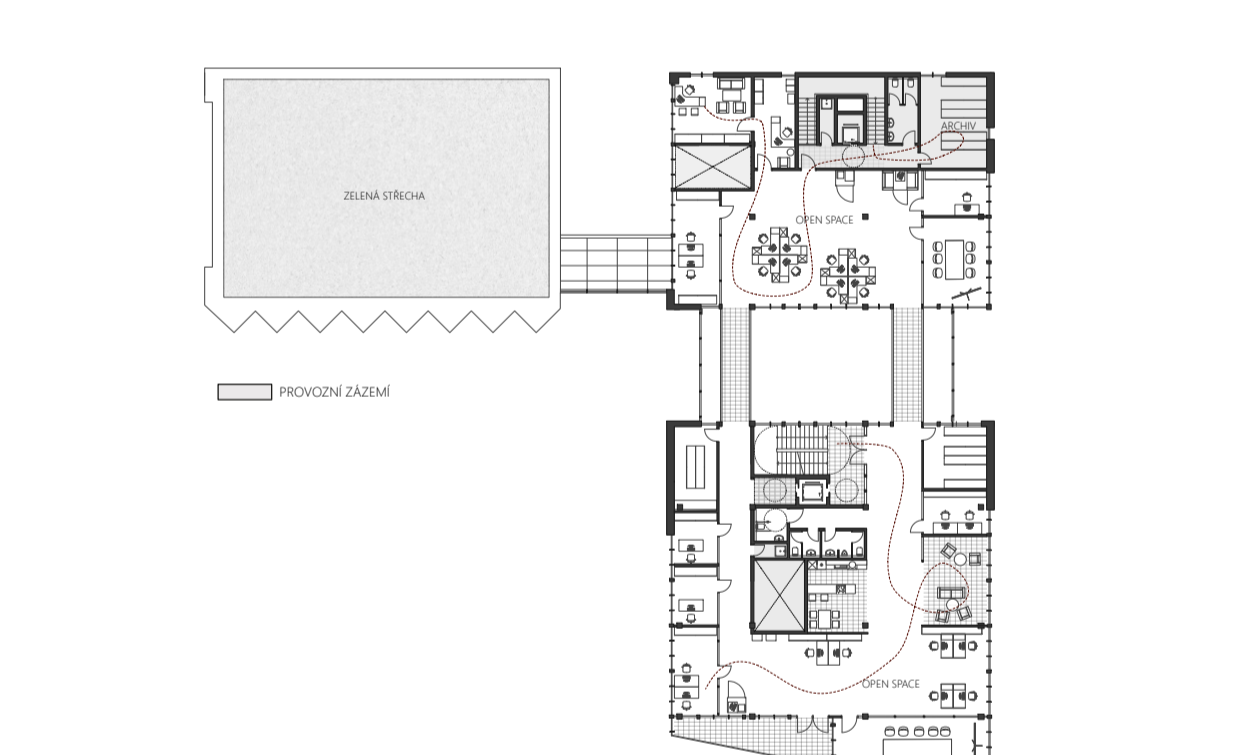
měřítko 1:500



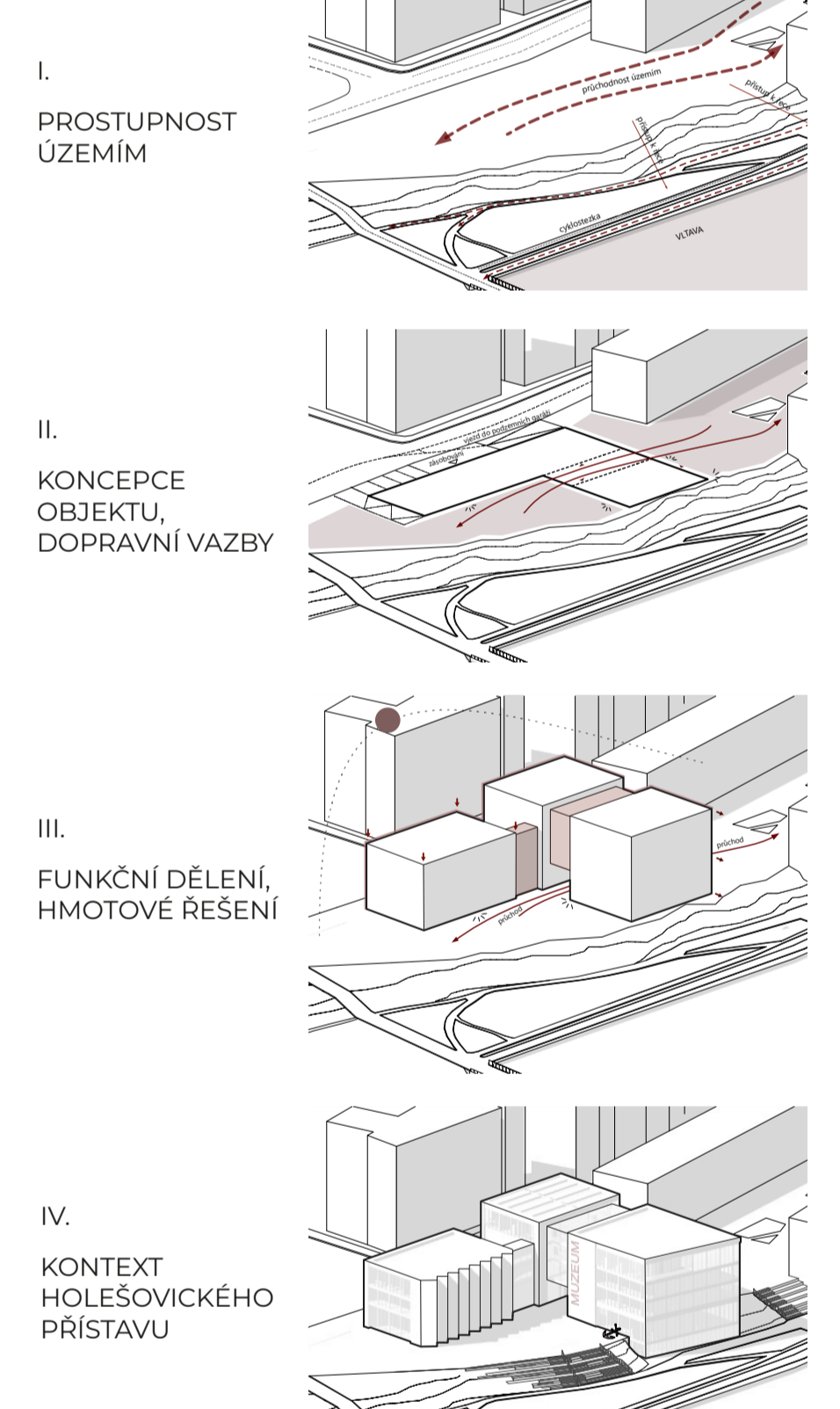
měřítko 1:500



4NP

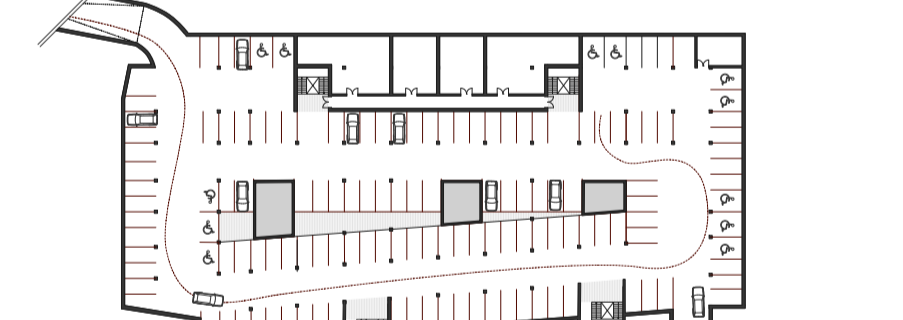


KONCEPT



SCHEMA PARKOVÁNÍ

Parkování pro území podél řeky je řešeno formou podzemní garáže pod náměstím s kapacitou 133 parkovacích míst. Křižkové stání a parkování pro autobus jsou umístěna u budovy dětského muzea.



ŘEZ A-A'



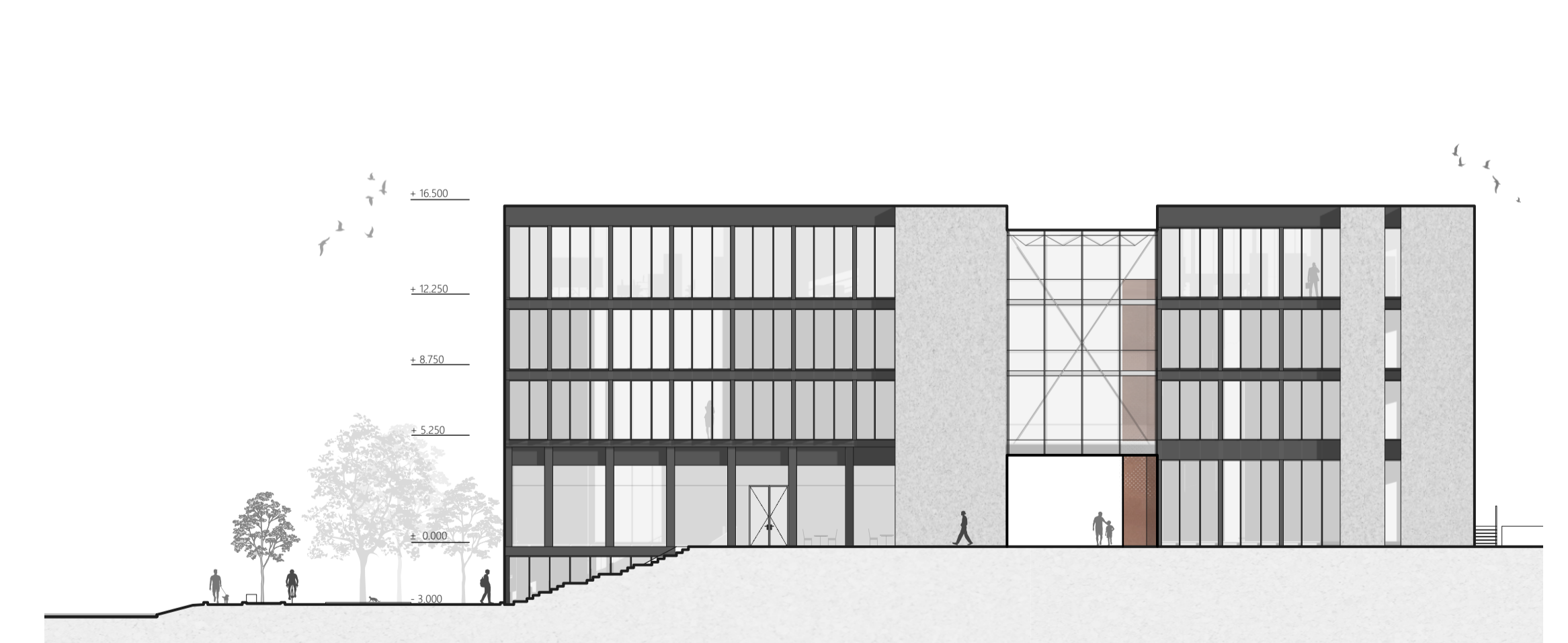
ŘEZ B-B'



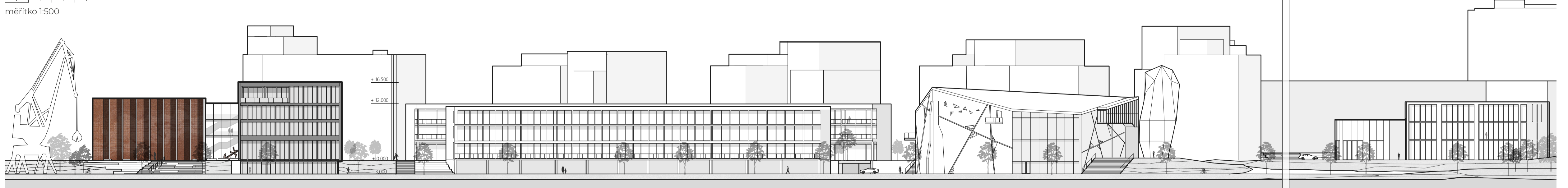
POHLED JIŽNÍ



POHLED SEVERNÍ



POHLED OD VLTAVY



VIZUALIZACE

