



POMOCNÁ RUKA

DOMOV SE ZVLÁŠTNÍM REŽIMEM, PRAHA 5

Soběstačnost, tedy schopnost postarat se o sebe sama a své vlastní potřeby, bývá symbolem dospělosti. Není však samozřejmou vlastností všech lidí. Společnost, která se chce postarat o své nejzranitelnější, podává vybudováním domova se zvláštním režimem na rohu ulic Pekařská a Schwarzenberská všem potřebným Pomocnou ruku.



program / katedra
A+S (Architektura a stavitelství)
K129 (Katedra architektury)

semestr
AT03
Ateliér architektonické tvorby 3
(3. ročník / 6. semestr)

semestr
LS 2025/2026
vedoucí ateliéru

Ing. arch. Petr Lédl, Ph.D.
Ing. arch. Štěpánka Hájková
Ing. arch. Tadeáš Slavkovský

autor práce
Matěj Břeň

matěj břeň

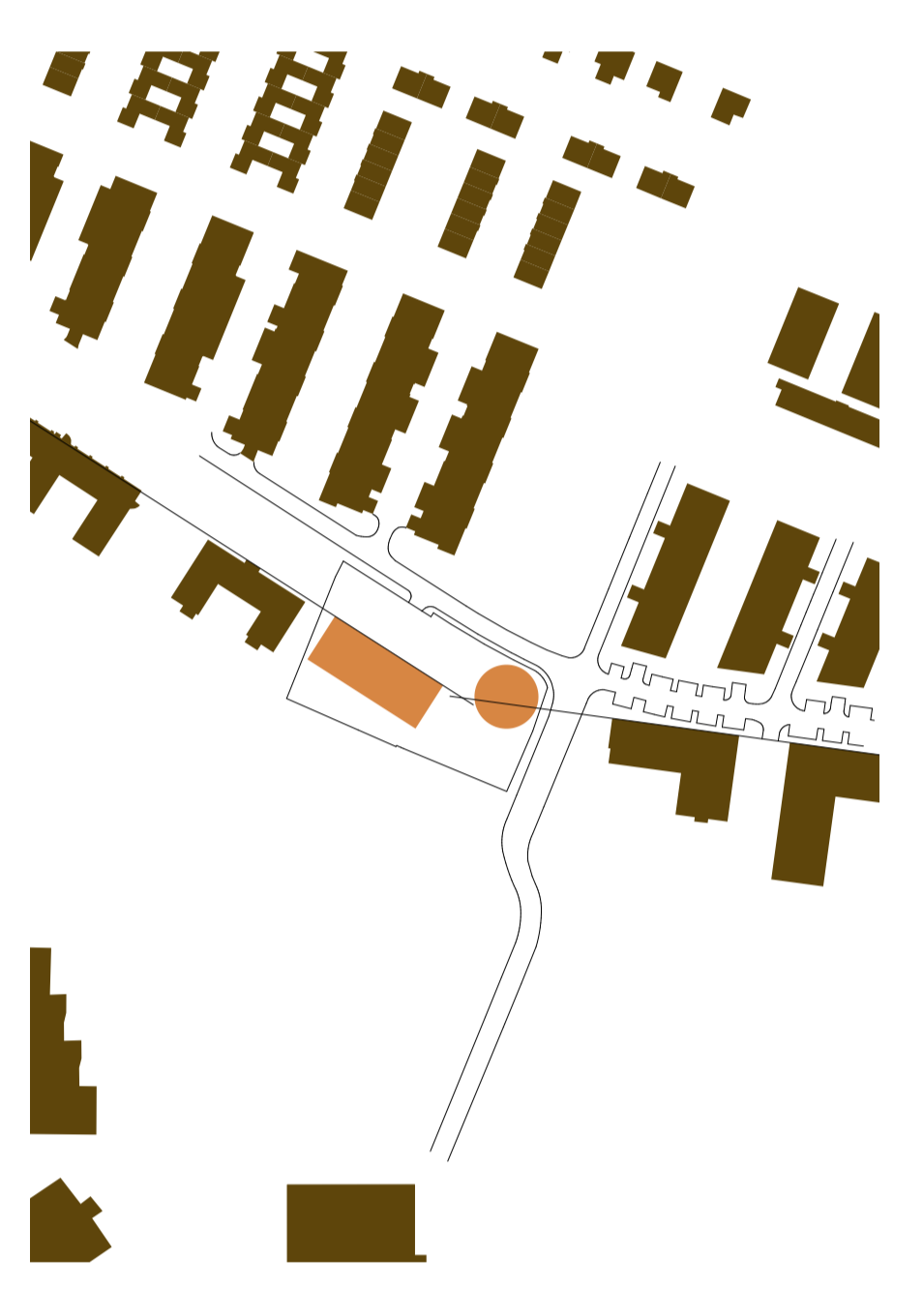
matěj břeň

IDEA ŘEŠENÍ

Pomocná ruka představuje výjimečné bydlení s pečovatelskou službou. Při jejím vzniku byl kladen důraz kromě výtvarné estetiky i na kvalitu vnitřního prostředí, kterou zajišťují přírodní materiály a moderní technologie větrání, vytápění a výroby elektřiny.

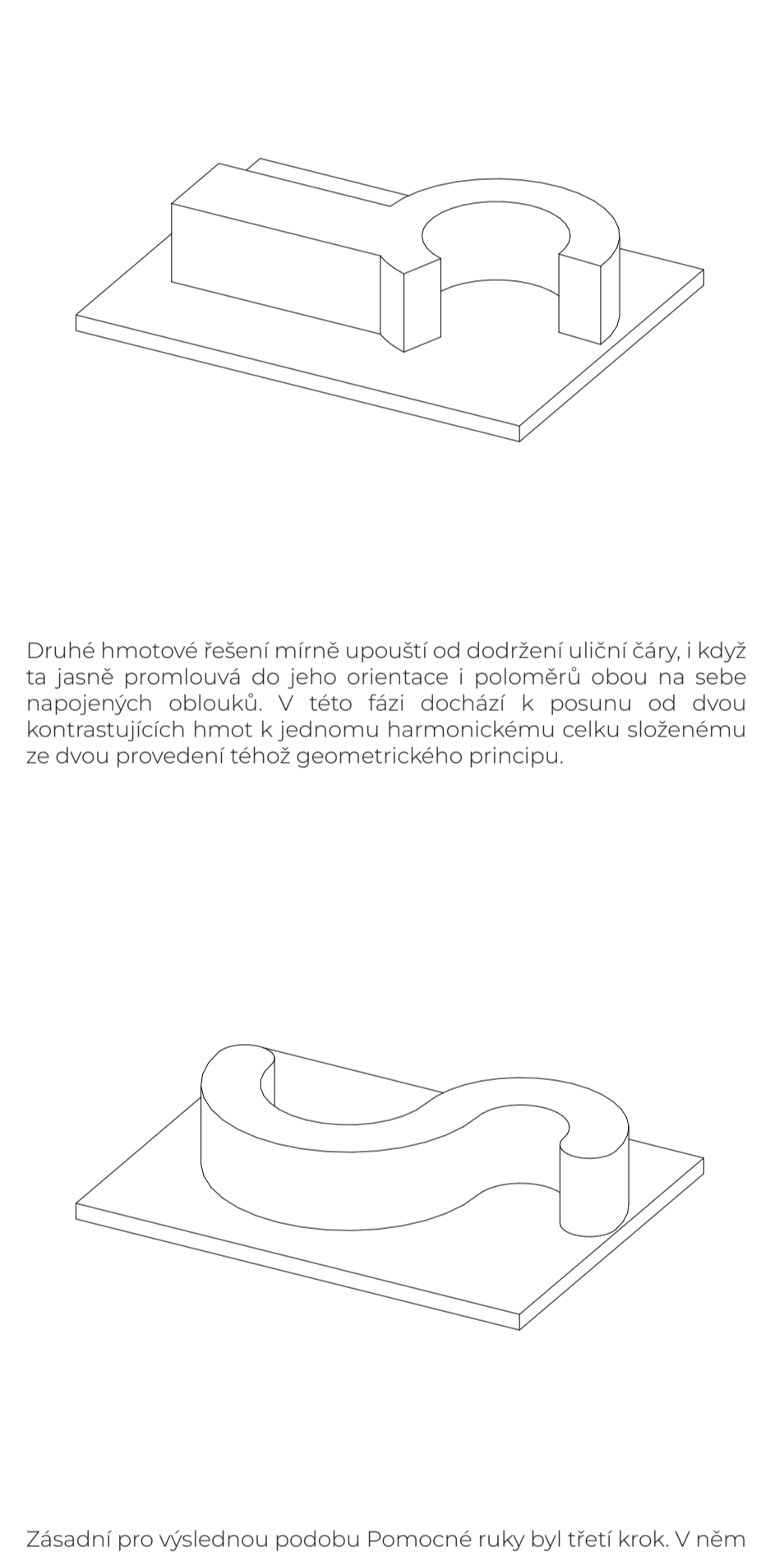
KONCEPT

Na samém počátku tvorby hrálo klíčovou roli nejbližší okolí, které tvoří převážně současná rezidenční budovy kubických tvarů uspořádané v pravidelné urbanistické struktuře. Impuls pro hledání půdorysného tvaru představovaly uliční čáry ulic Pekařská a Za Zámečkem, jež se na pozemku DZR protínají. V zájmu, aby novostavba uliční čáru respektovala, jsem původně pracoval se dvěma hmotami, z nichž jedna přímo navazuje na uliční čáru Pekařské i na kubický charakter okolních budov a druhá vytváří nárožní dominantu, která Pekařskou prostorově uzavírá a svým tvarem vůči stávající zástavbě naopak kontrastuje.

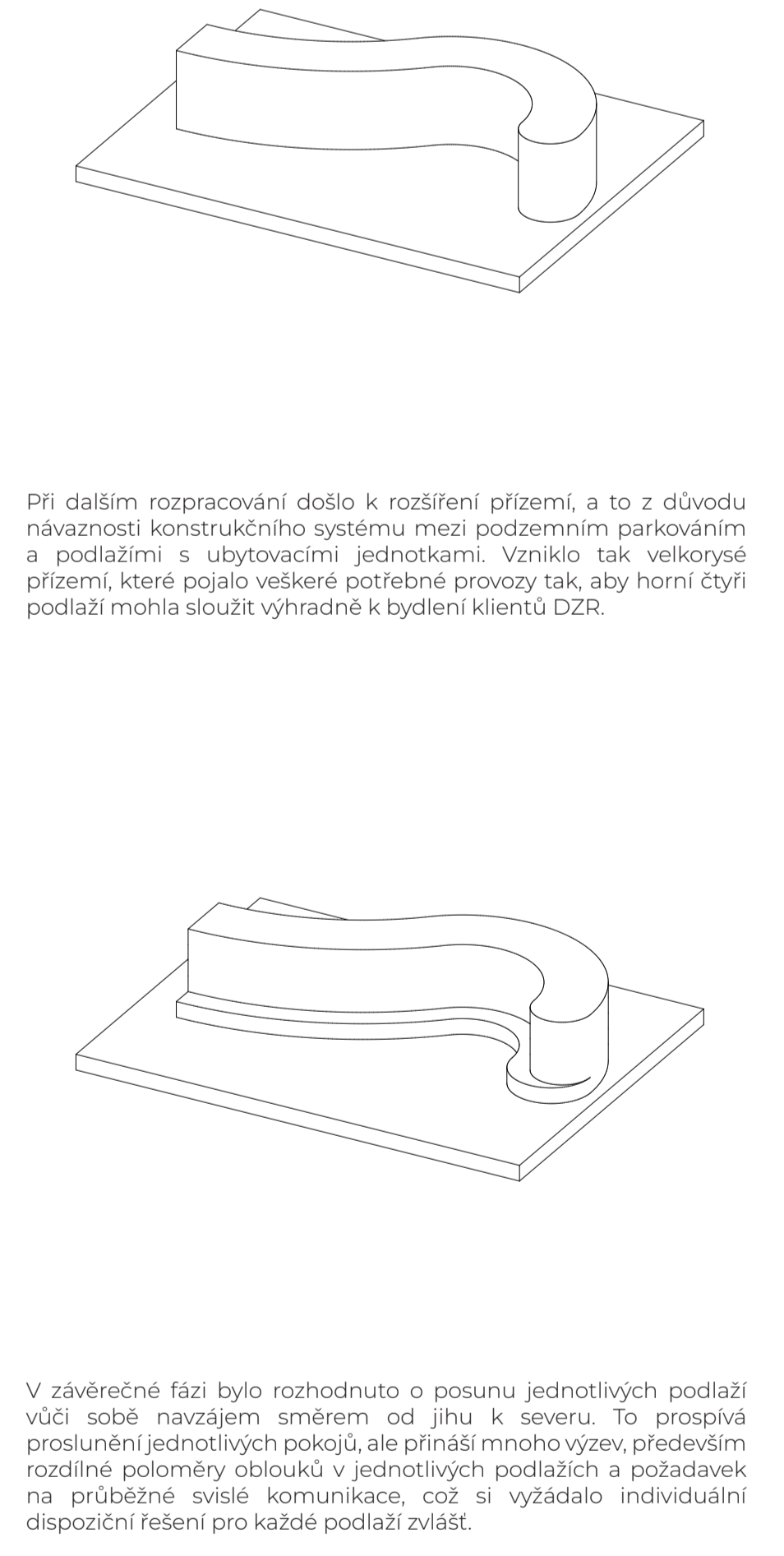


PROSTOROVÉ ŘEŠENÍ

Z prvotního konceptu přímo vychází první hmotové řešení. Obě hmoty jsou v něm sice propojeny, ale stále obě zřetelně rozpoznatelné. V této fázi vznikl rovněž nápad vytvořit kruhovou dominantu permakulturní princip sluneční páni obrácené k jihu. Vzniklo by tak chráněné nádvoří k rekreaci a pěstování teplojných plodin.



Druhé hmotové řešení mírně upouští od dodržení uliční čáry, když ta není promítnuta do jeho orientace i poloměru obou na sebe nasazených obvodů. V této fázi došlo k posunu od dvou kontrastních hmot k jednotnému harmonickému celku složenému ze dvou provedení téhož geometrického principu.

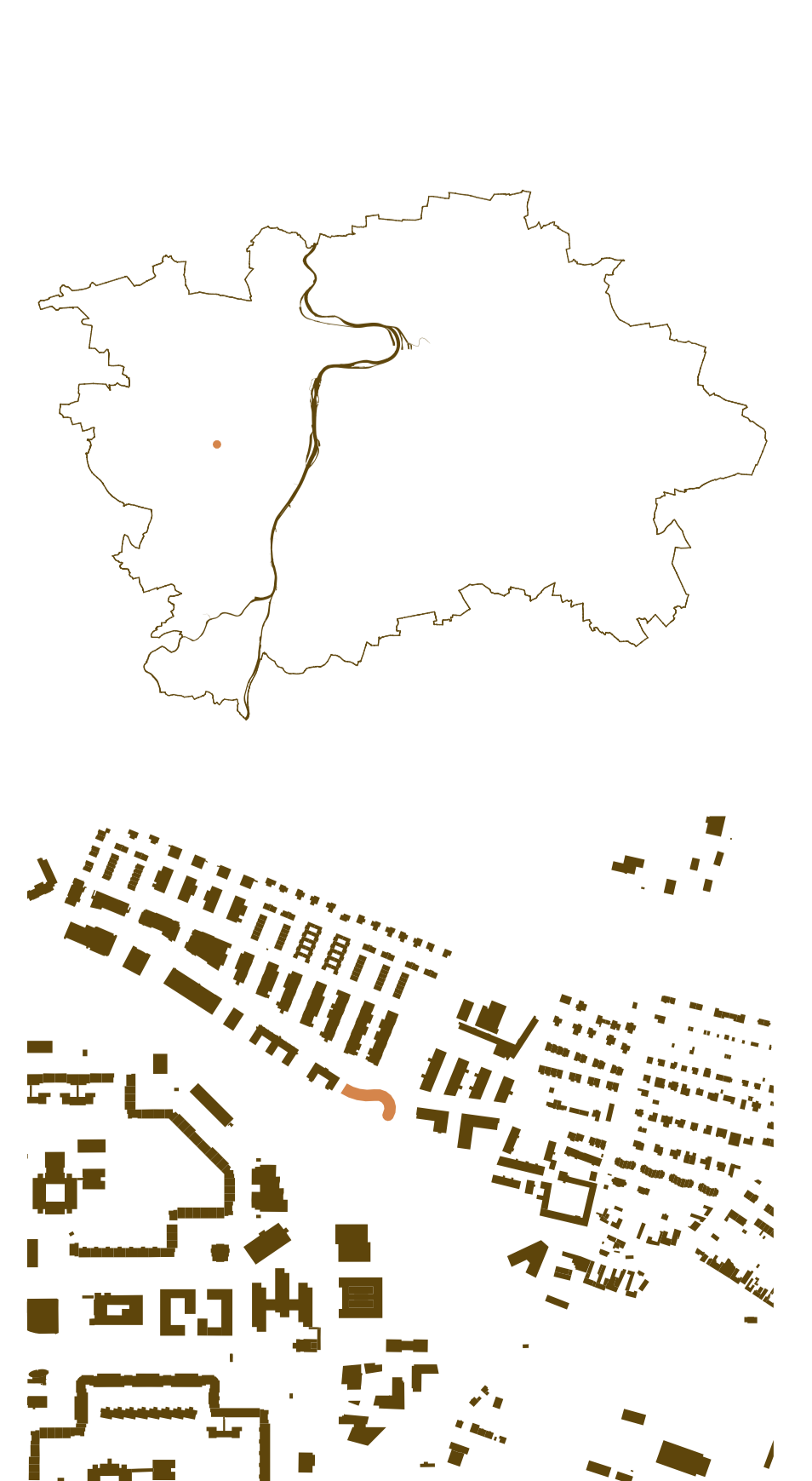


Zásadní pro výslednou podobu Pomocné ruky byl Heli krok. V něm došlo k návratu k uliční čáře na kterou novostavba postavená a pak si plynuce opouští cestou k nároží. Kde cestou ulici prostorově uzavírá. Počítové zužení ulice před křižovatkou má navíc pozitivní psychologický účinek, na řidiče motorových vozidel, neboť je podvědomě vede k automatickému zpomalení.



Při dalších rozpracování došlo k rozšíření přízemí, a to z důvodu nasazení konstrukčního systému mezi nosnými pilířovými a podlažími s ubytovacími jednotkami. Vzniklo tak velkorysé přízemí, které dává volnější prostor tak, aby horní čtyři podlaží mohla sloužit výhradně k bydlení klientů DZR.

Jak je vidět v hlavní axonometrii, po objevení finální prostorové podoby DZR byla hmoty doplněna ještě schodišťovou věží, která s celým objektem svým tvarem kontrastuje a poměrně ho ukotvuje. Následně bylo rovněž vyřešeno střešní povrch pomocí porostech podpůrnými rostlinami, která zároveň slouží jako vodící konstrukce pro vlnivější prvek. Jejich střídání a rozložení zabarvení nebo vyznění vytváří neucalé se měnící fasádní kompozici na první fasádě. Její síla musí být s ohledem na umístění ubytovacích jednotek uspořádána velmi pravidelně.



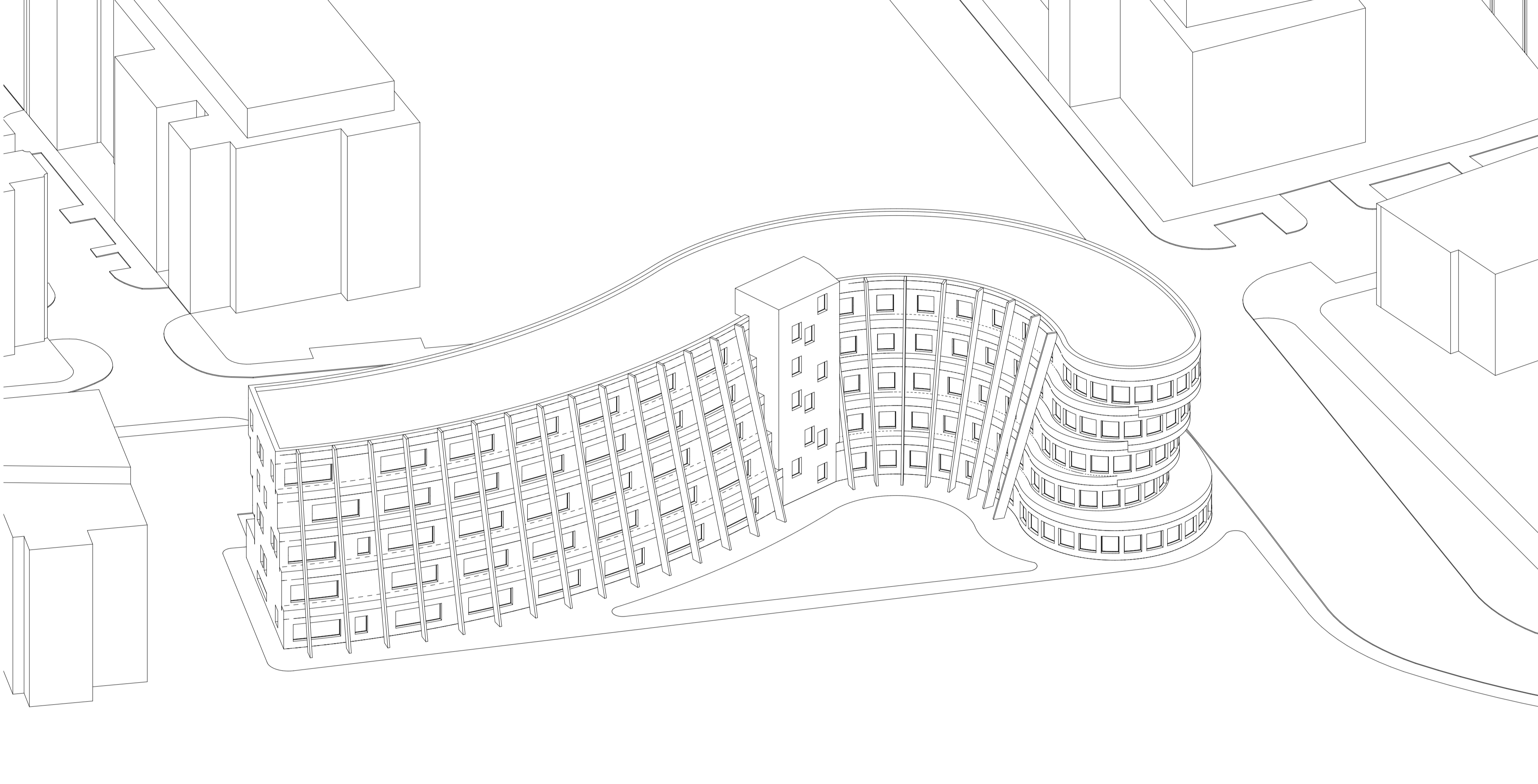
SITUACE ŠIRŠÍCH VZTAHŮ

měřítko 1:100000

Novostavba domova se zvláštním režimem Pomocná ruka se nachází na rohu ulic Pekařská a Schwarzenberská na Praze 5. Lokalita je dobře dopravně obsluhována veřejnou dopravou (stanice metra B Nové Butovice s dalších prostředků do 10 minut pěšky). V blízkosti novostavby v budoucnosti povede Radlická radiála, před jejímiž vlivy bude DZR chránit zemní val.

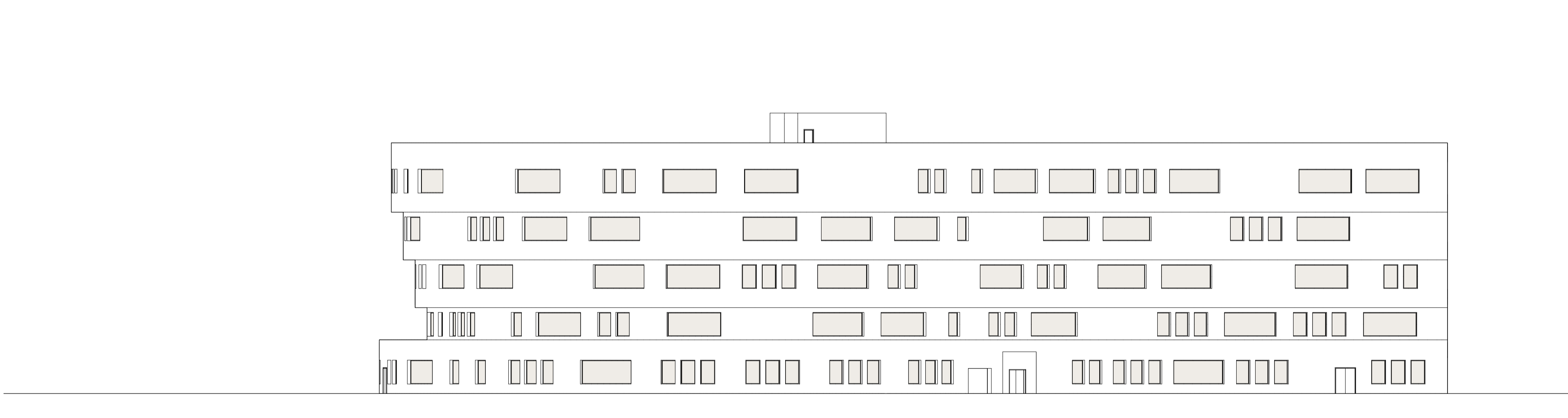
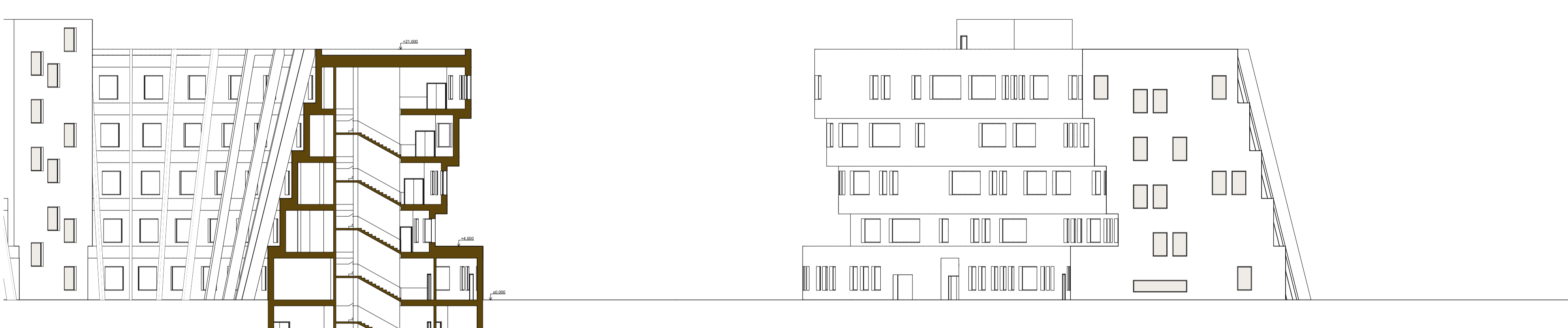
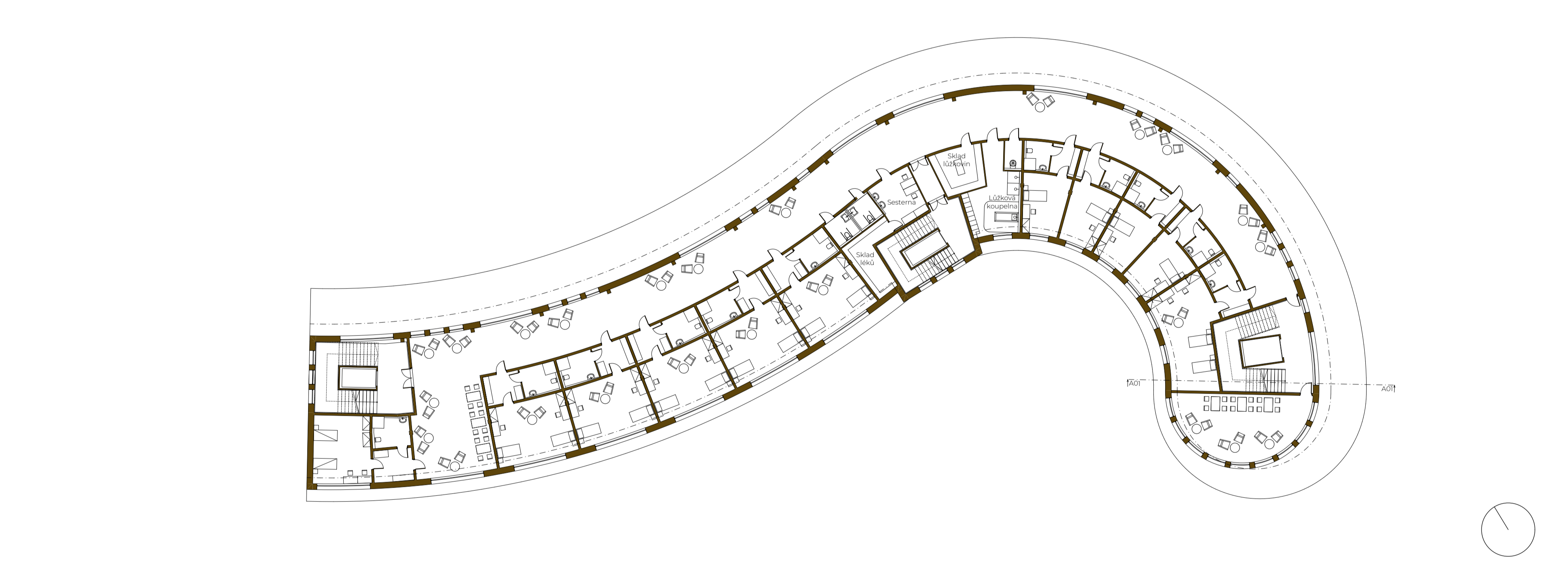


AXONOMETRIE



DOKUMENTACE

měřítko 1:250



SITUACE

měřítko 1:500

Pomocná ruka je umístěna v klidné lokalitě, kterou tvoří převážně obytné a menší administrativní budovy souběžných kubických tvarů. Přilehlé ulice nejsou zatíženy masivní ani veřejnou dopravou, slouží výhradně pro obsluhu jednotlivých budov. Do lokality zasahuje pás zeleně v rámci ÚSES.

Severní část pozemku je navržena jako poloveřejná a slouží jednak k pěší i dopravní obsluze budov, jednak k rekreaci formou posezení na lavičkách pod stromy.

Jižní část pozemku je oplotěna a slouží výhradně k rekreaci klientů DZR. Kromě běžného zahradního mobiliáře je k dispozici deset vyvýšených záhonů pro zájemce o zahradnické aktivity.

Ulice Schwarzenberská představuje hlavní přístupovou komunikaci do celé obytné lokality. Do budoucna bude křížit plánovanou Radlickou radiálu.

