



LÁZNĚ PODĚBRADY

LÁZEŇSKÝ POLYFUNKČNÍ OBJEKT

A+S (Architektura a stavitelství)
k129 (katedra architektury)
autor: Kateřina Rendlová
vedoucí atelieru: Ing. arch. Matěj Boháč
design: LS 2025/2026

autorka práce: **Kateřina Rendlová**
vedoucí atelieru: Ing. arch. Matěj Boháč
Ing. arch. Sabina Havránková



AXONOMETRIE

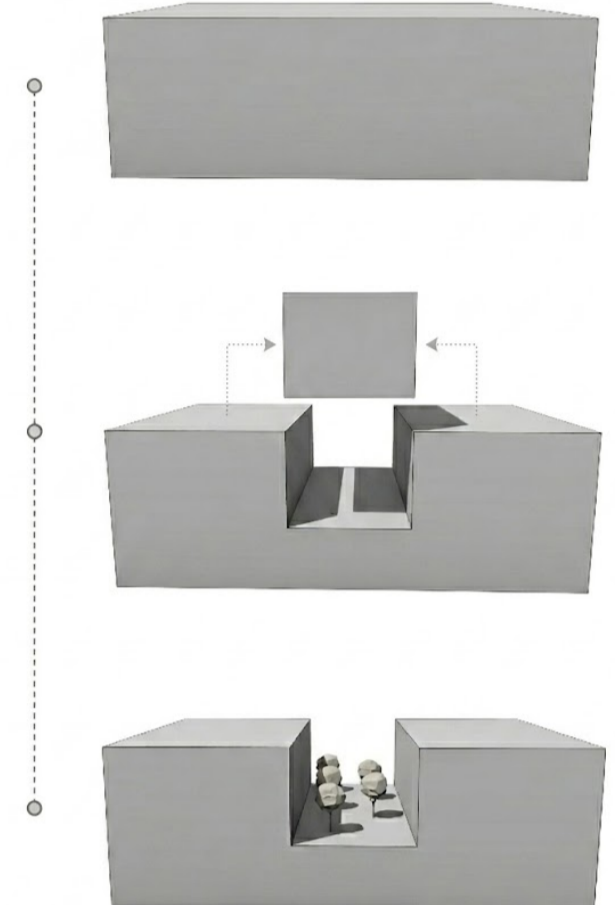


IDEA ŘEŠENÍ

Idea řešení spočívá v návrhu městského hotelu, který doplňuje okolní zástavbu a respektuje charakter lokality. V přízemí jsou umístěny veřejné a provozní funkce, ve 2. NP fitness a wellness centrum a ve vyšších podlažích hotelové pokoje. Dispoziční řešení je navrženo s důrazem na přehledný provoz a komfort hotelových hostů.

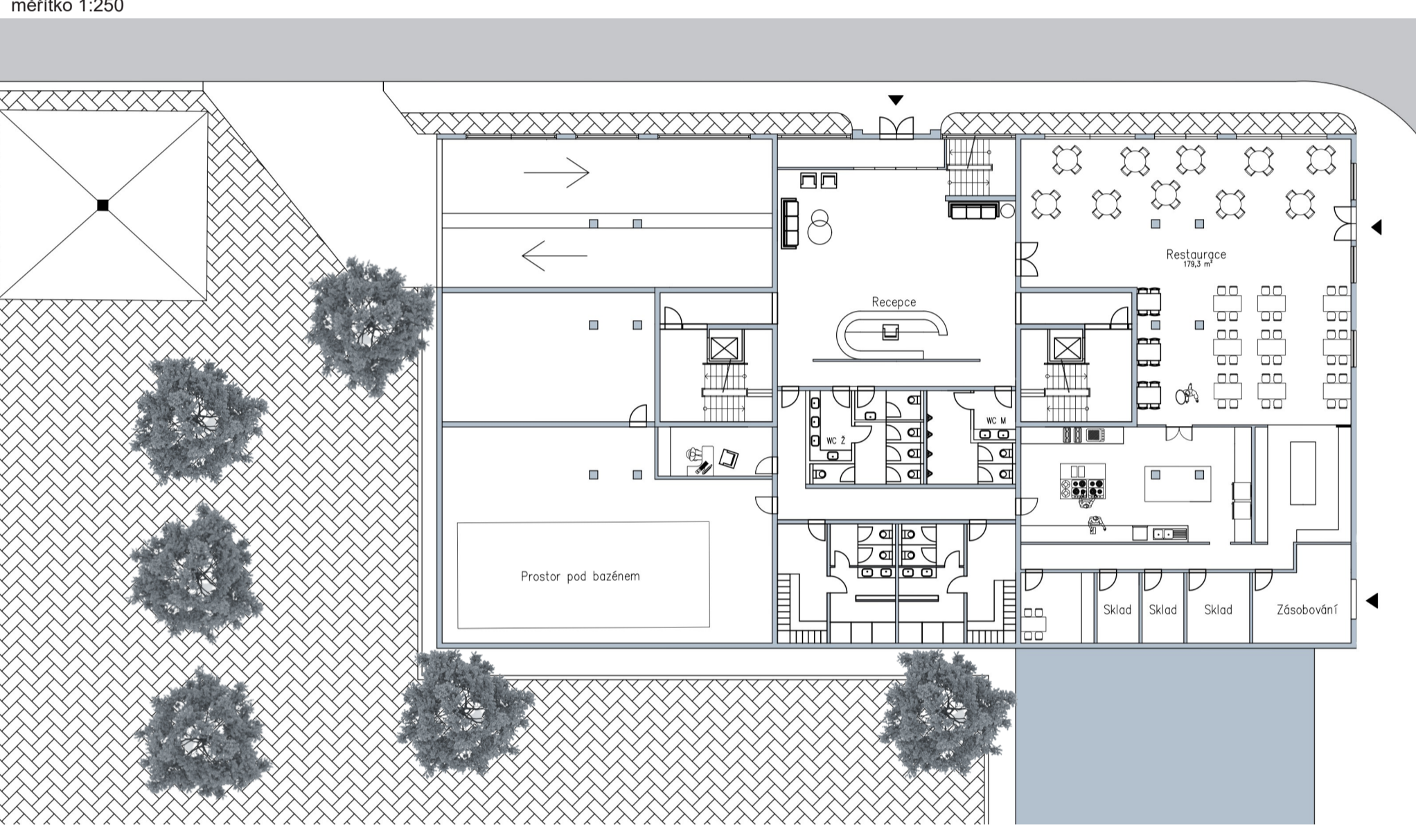
KONCEPT

Koncept návrhu je založen na rozdělení objektu na podnož s veřejnými funkcemi a dvě vyšší hotelové hmoty. V nižších podlažích jsou soustředěny provozní a veřejné funkce, zatímco ubytovací část je umístěna ve vyšších patrech. Rozdělení objemu opticky zmenšuje měřítko stavby a pomáhá její lepší zařazení do okolní zástavby. Zároveň mezi jednotlivými hmotami vzniká venkovní prostor určený pro relaxaci hotelových hostů. Důraz je kladen na jasné funkční členění, přehledný provoz a komfort uživatelů. Návrh reaguje na charakter lokality a vytváří soudržný objekt, který doplňuje stávající městskou strukturu.

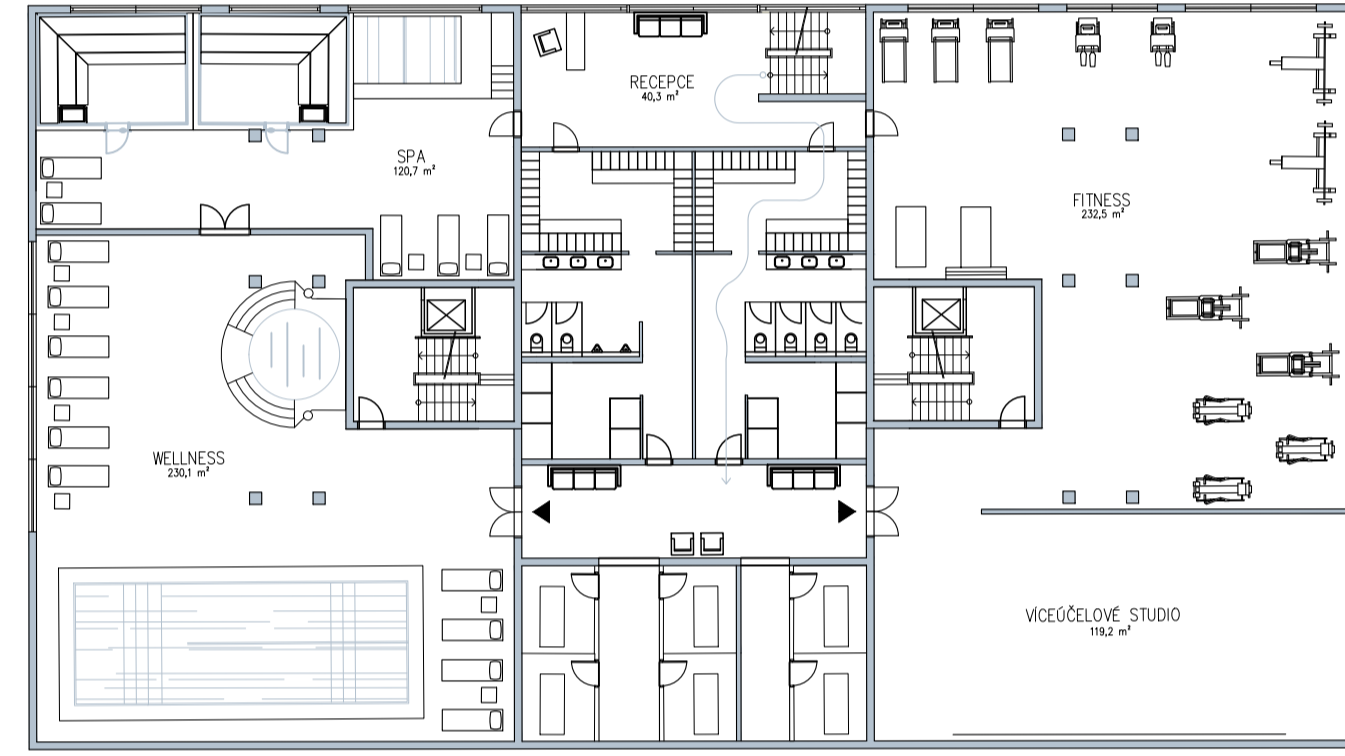


DOKUMENTACE

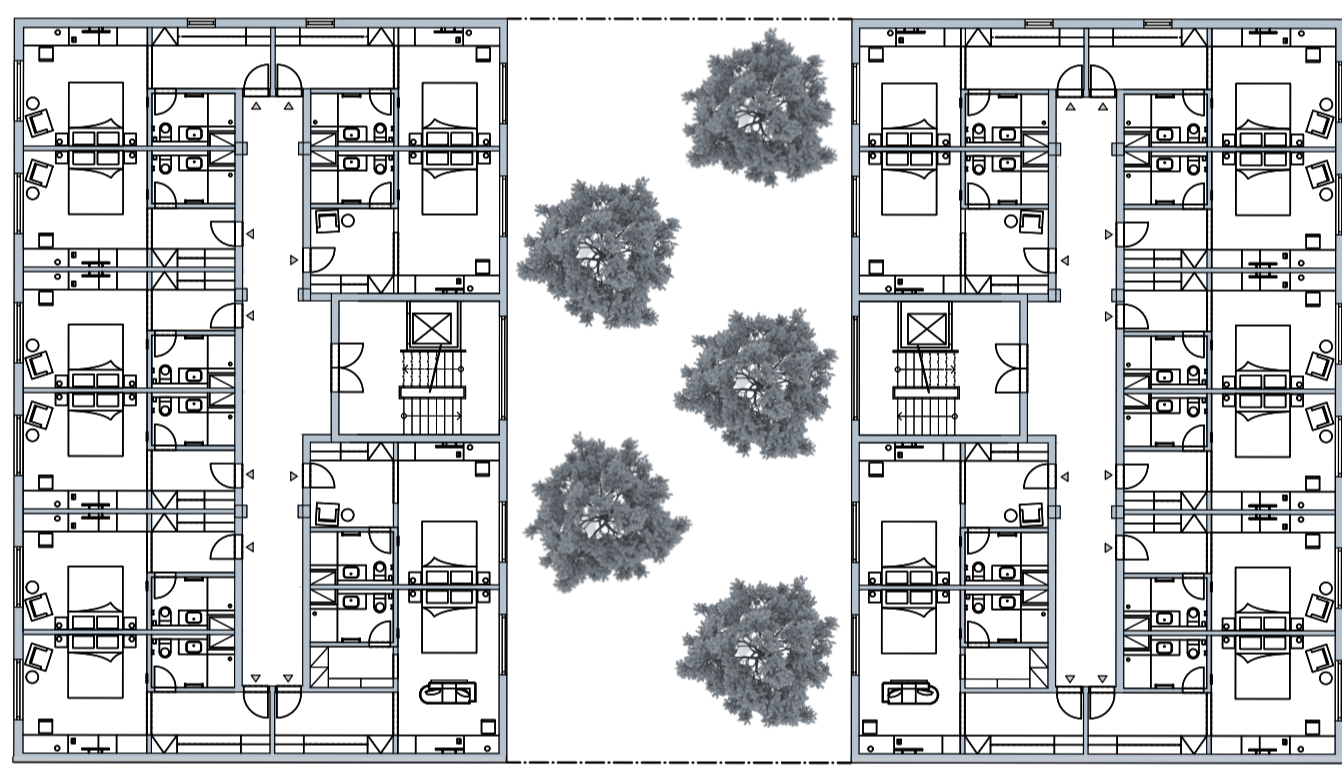
PŮDORYS 1. NP



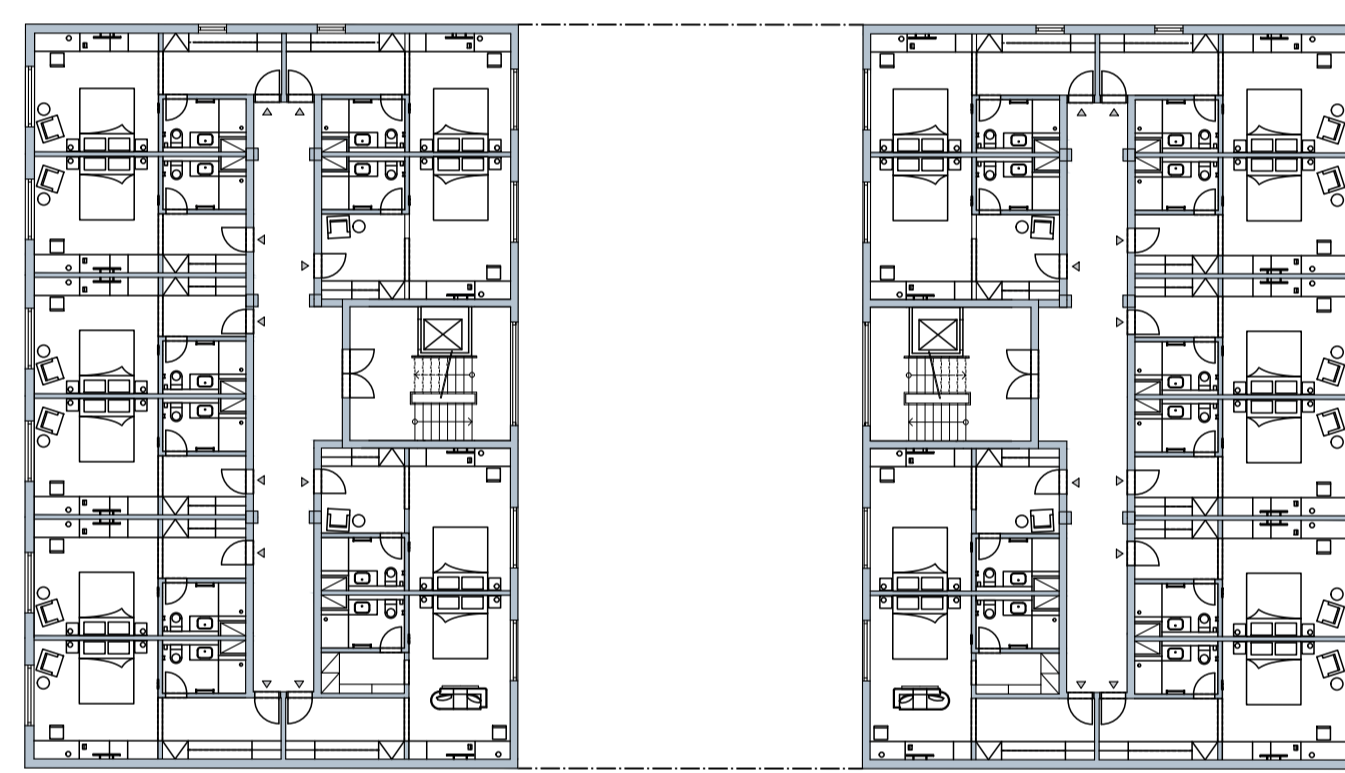
PŮDORYS 2. NP



PŮDORYS 3. NP



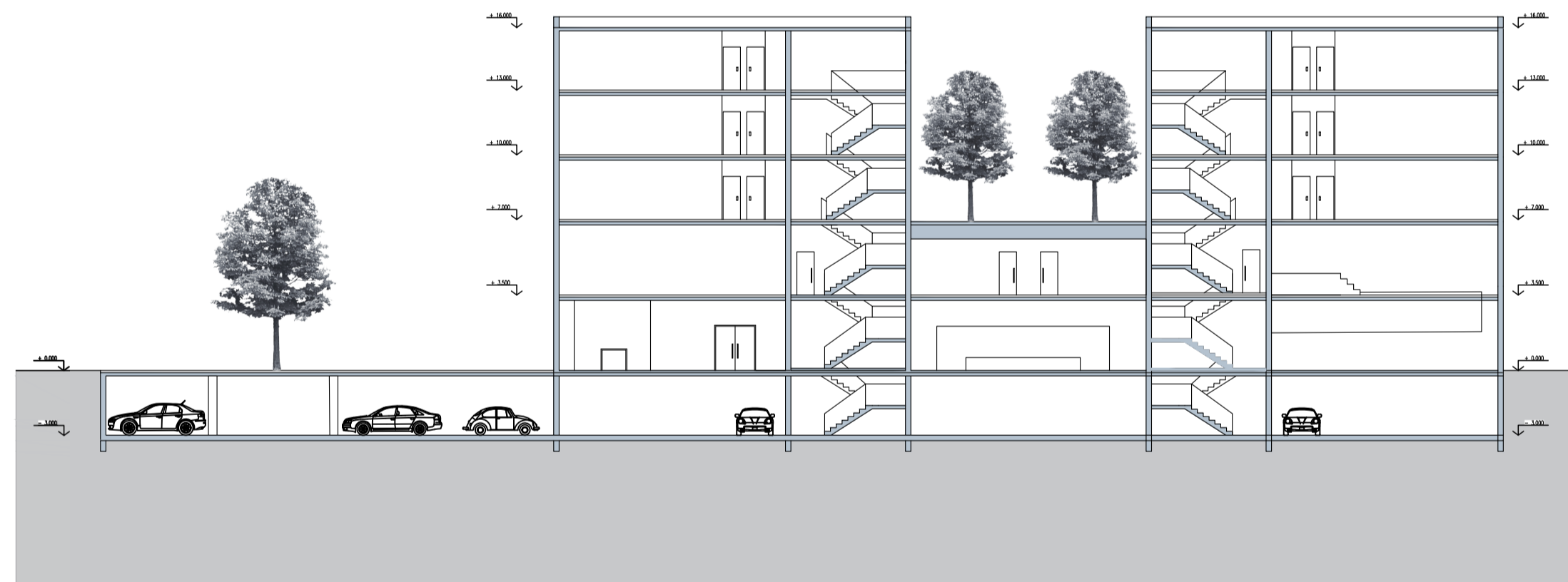
PŮDORYS 4. - 5. NP



PODÉLNÝ ŘEZ



ŘEZ SCHODIŠTĚM



POHLED SEVEROVÝCHODNÍ



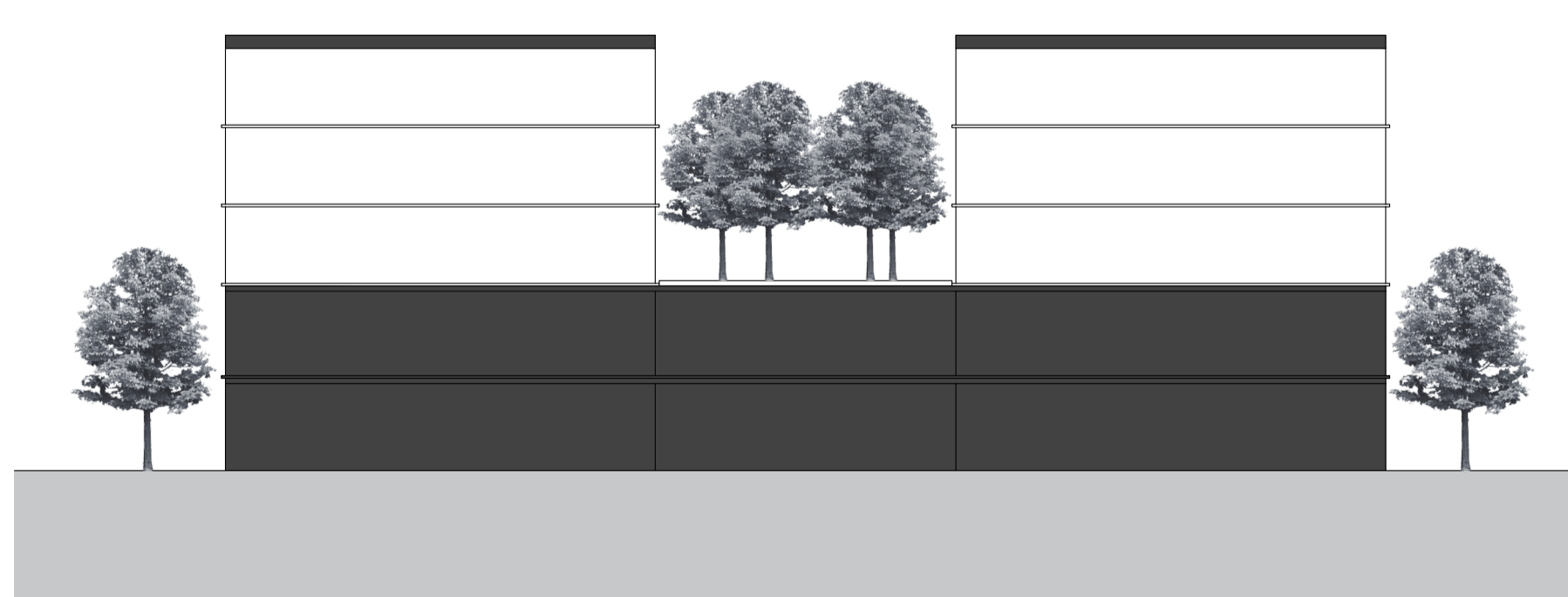
POHLED JIHOVÝCHODNÍ



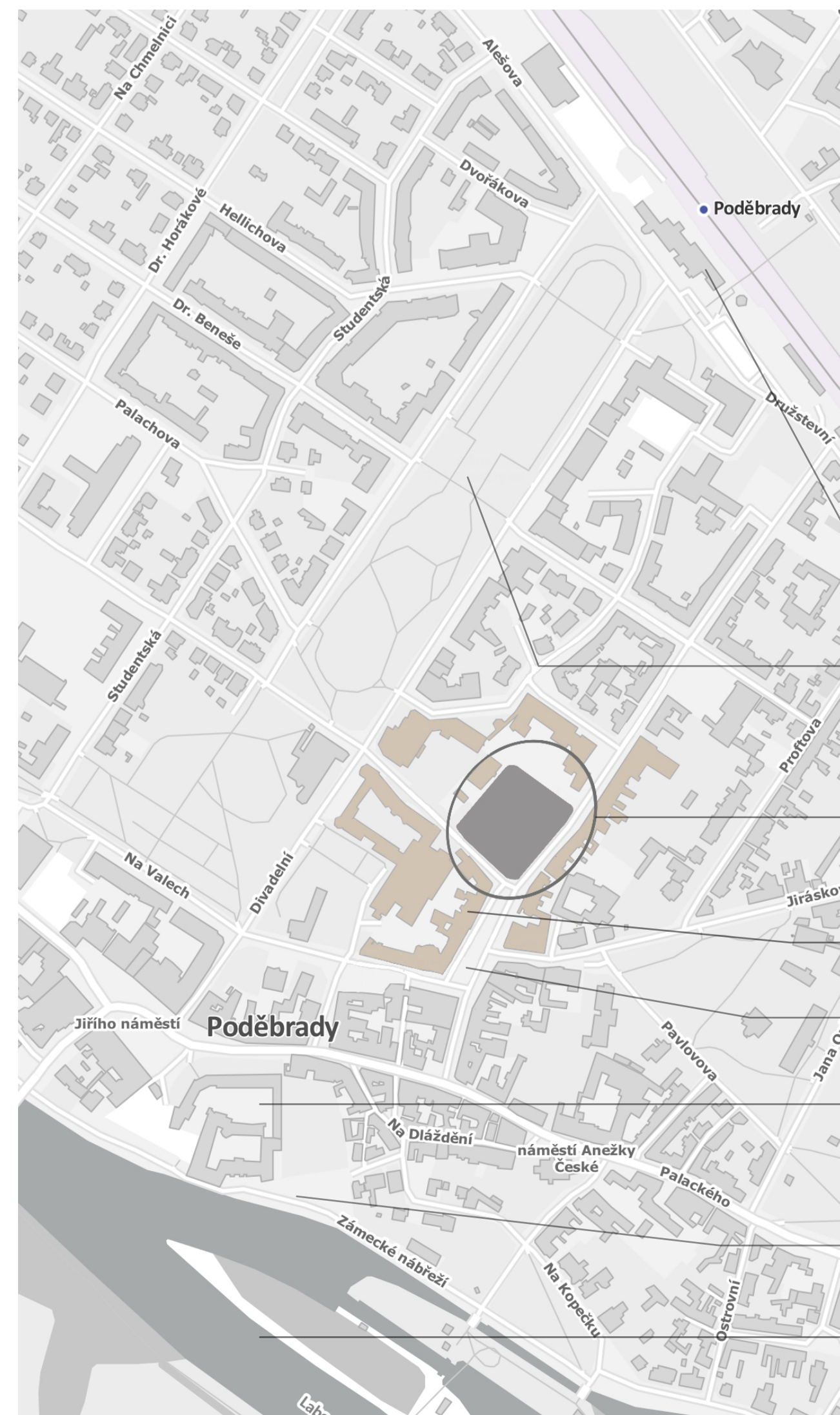
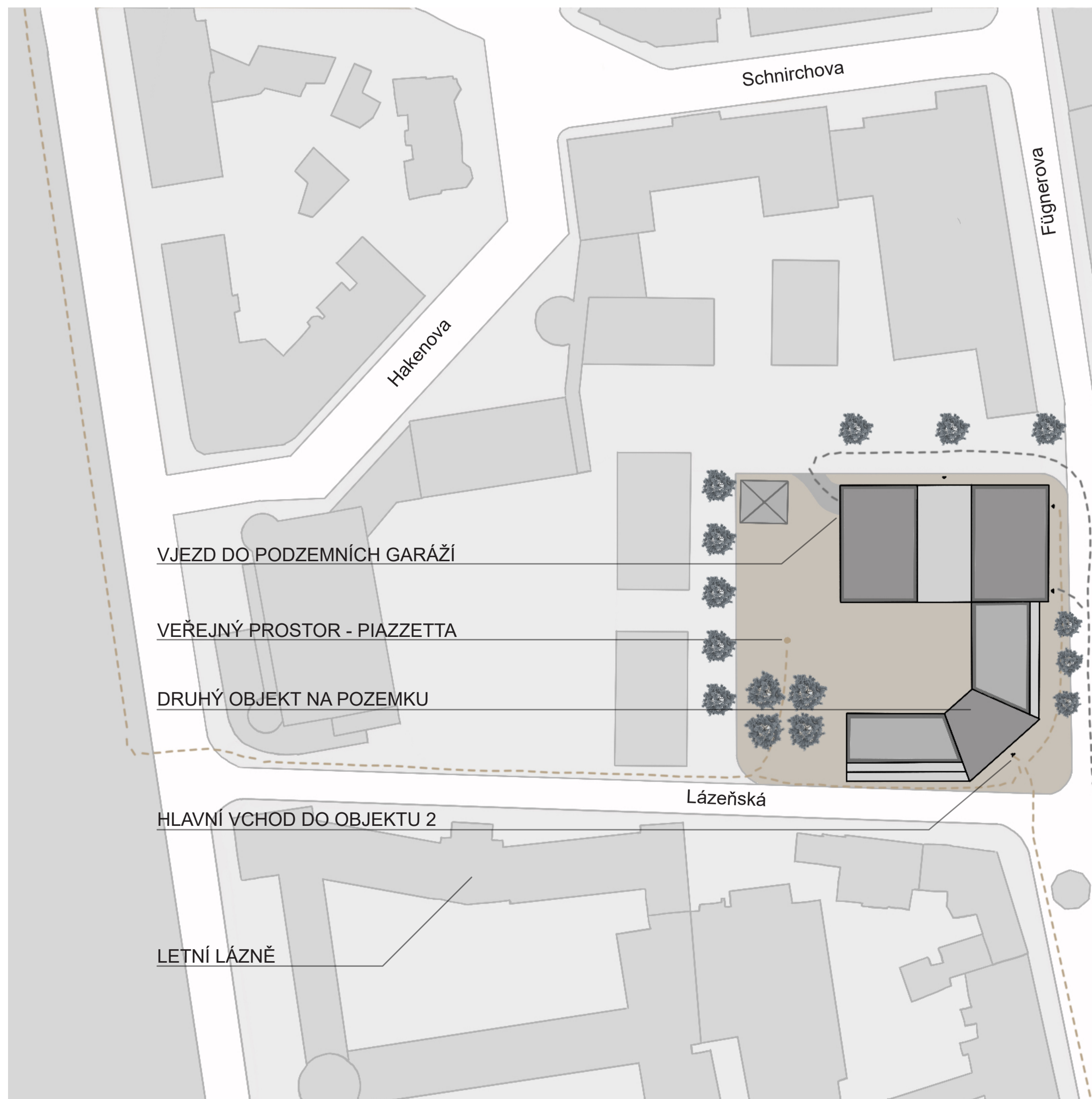
POHLED JIHOZÁPADNÍ



POHLED SEVEROZÁPADNÍ



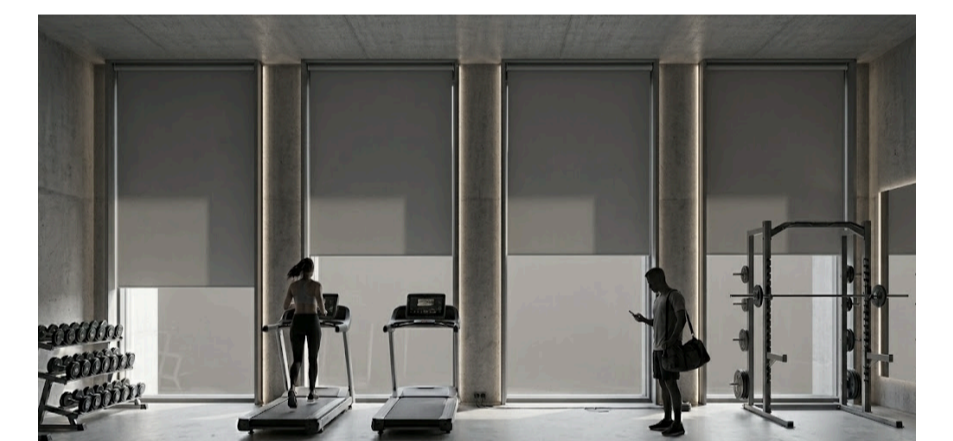
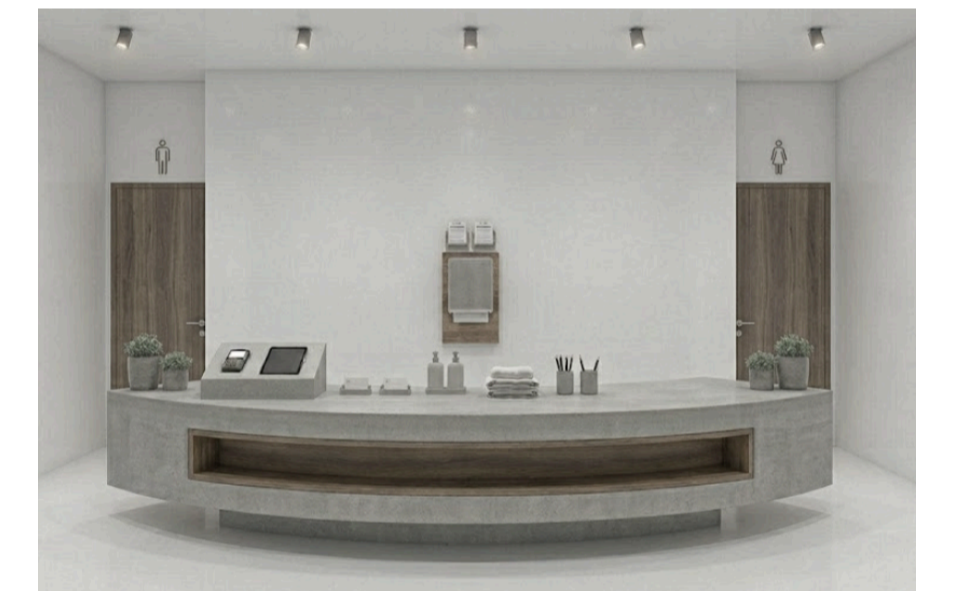
SITUACE



FUKCE OBJEKTU

- RESTAURACE**
otevřená i pro veřejnost
- FITNESS**
- WELLNESS A SAUNA**
- HOTEL**
náchází se v 3NP až 5NP

DESIGNOVÉ ŘEŠENÍ



MATERIÁLOVÉ ŘEŠENÍ

- BÍLÁ OMÍTKA**
Hotelové podlaží
- TMAVÝ KÁMEN**
Keramicke obklady
- KOVOVÉ RÁMY**
antracit
- KOVOVÝ PLECH**
antracit
- SKLO**

SITUACE ŠIRŠÍCH VZTAHŮ

Řešené území se nachází na strategickém rozhraní mezi různými městskými centry a klidovou lázeňskou zónou Poděbrad. Severovýchodní stranu zásadně ovlivňuje blízká vlaková stanice, která do území přivádí intenzivní pěší ruch a zajišťuje výbornou dopravní dostupnost. Naopak z jižní strany na pozemek bezprostředně navazuje rozsáhlý Lázeňský park a o něco dále protékající řeka Labe, což místu dodává odpovídající a přírodní charakter. Okolní zástavba Riegrova náměstí má městský ráz s různorodou architekturou a živým parterem. Výsledná atmosféra lokality tak jedinečně kombinuje dynamický městský život s poklidnou atmosférou lázeňského korza. Tento kontrast vytváří z pozemku klíčový spojovací uzel s vysokým urbanistickým potenciálem. Celá lokalita díky tomu představuje atraktivní vstupní bránu do města, která láká jak místní obyvatele, tak příjezdící lázeňské hosty a turisty.

- VLAKOVÁ STANICE PODĚBRADY
- LÁZEŇSKÝ PARK
- ŘEŠENÝ POZEMEK
- OKOLNÍ ZÁSTAVBA
- RIEGROVO NÁMĚSTÍ
- ZÁMEK PODĚBRADY
- ZÁMECKÉ NÁBŘEŽÍ
- PROTĚKAJÍCÍ ŘEKA - LABE