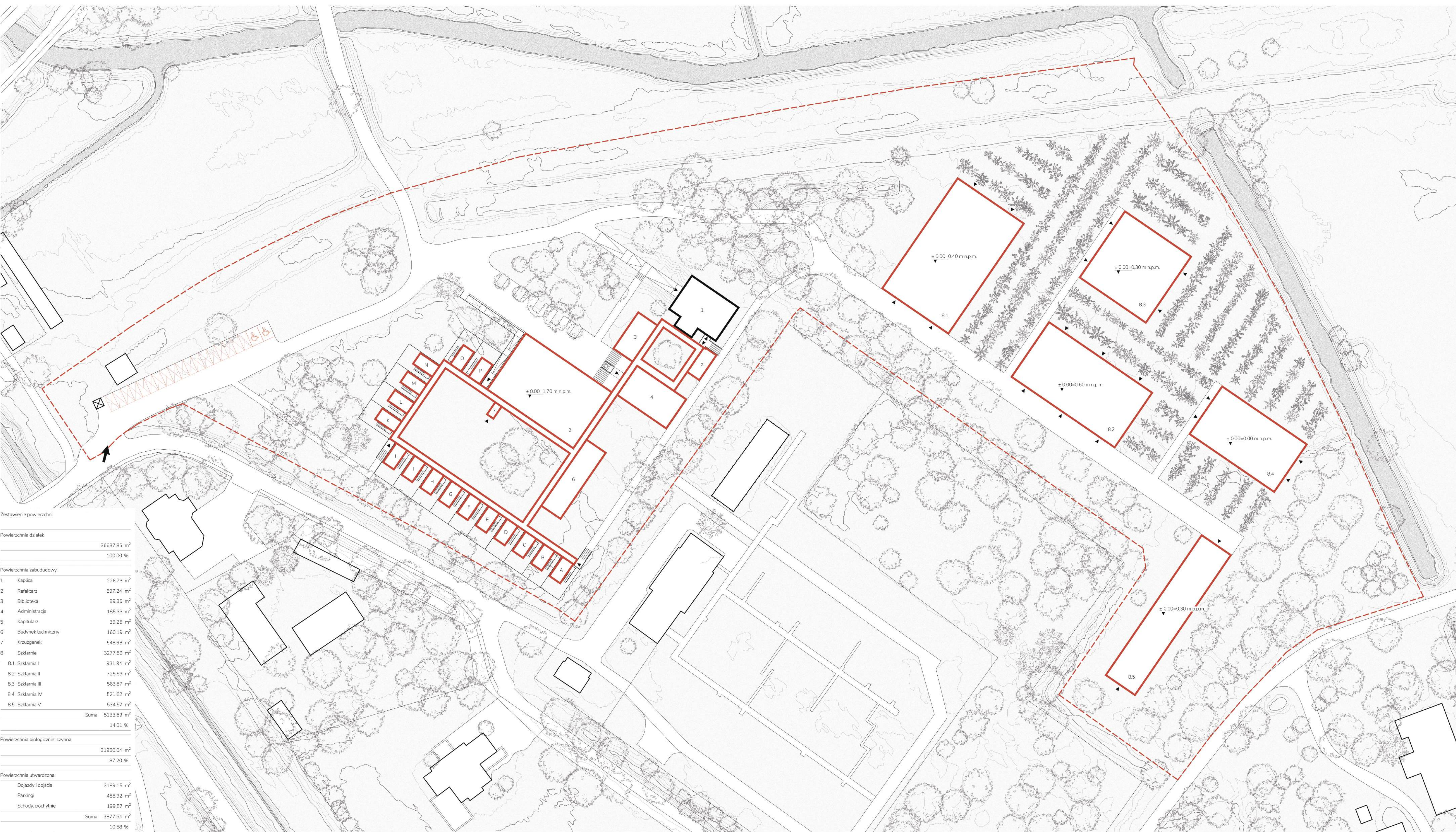




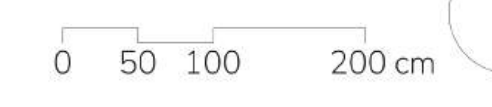
- LEGENDA
- Teren opracowania
 - Tereny zielone
 - Wody powierzchniowe
 - Drzewa
 - Istniejące budynki
 - Istniejący budynek objęty opracowaniem
 - Projektowany budynek
 - Miejsce postojowe
 - Miejsce dla niepełnosprawnych
 - Śmietnik
 - Wejście do budynków
 - Wjazd na działkę



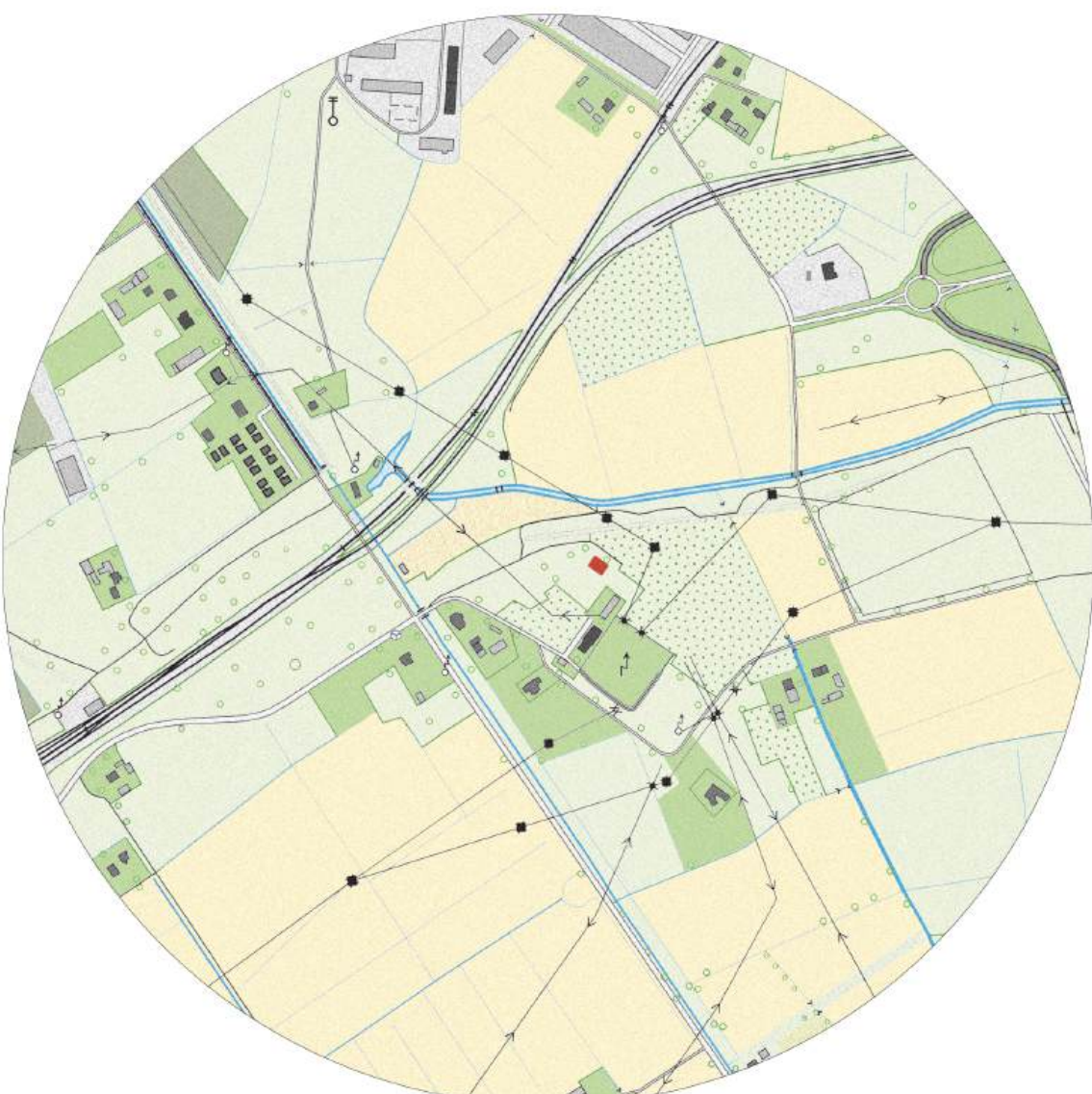
Zestawienie powierzchni

Powierzchnia działek	36637.85 m ²
	100.00 %
Powierzchnia zabudowy	
1 Kaplica	226.73 m ²
2 Reflektarz	597.24 m ²
Biblioteka	89.36 m ²
4 Administracja	185.33 m ²
5 Kapitułarz	39.26 m ²
6 Budynek techniczny	160.19 m ²
7 Krużganek	548.98 m ²
8 Szklarnie	3277.59 m ²
8.1 Szklarnia I	931.94 m ²
8.2 Szklarnia II	725.59 m ²
8.3 Szklarnia III	563.87 m ²
8.4 Szklarnia IV	521.62 m ²
8.5 Szklarnia V	534.57 m ²
Suma	5133.69 m ²
	14.01 %
Powierzchnia biologicznie czynna	
	31950.04 m ²
	87.20 %
Powierzchnia utwardzona	
Dojazd i dojścia	3189.15 m ²
Parkingi	488.92 m ²
Schody, pochylnie	199.57 m ²
Suma	3877.64 m ²
	10.58 %

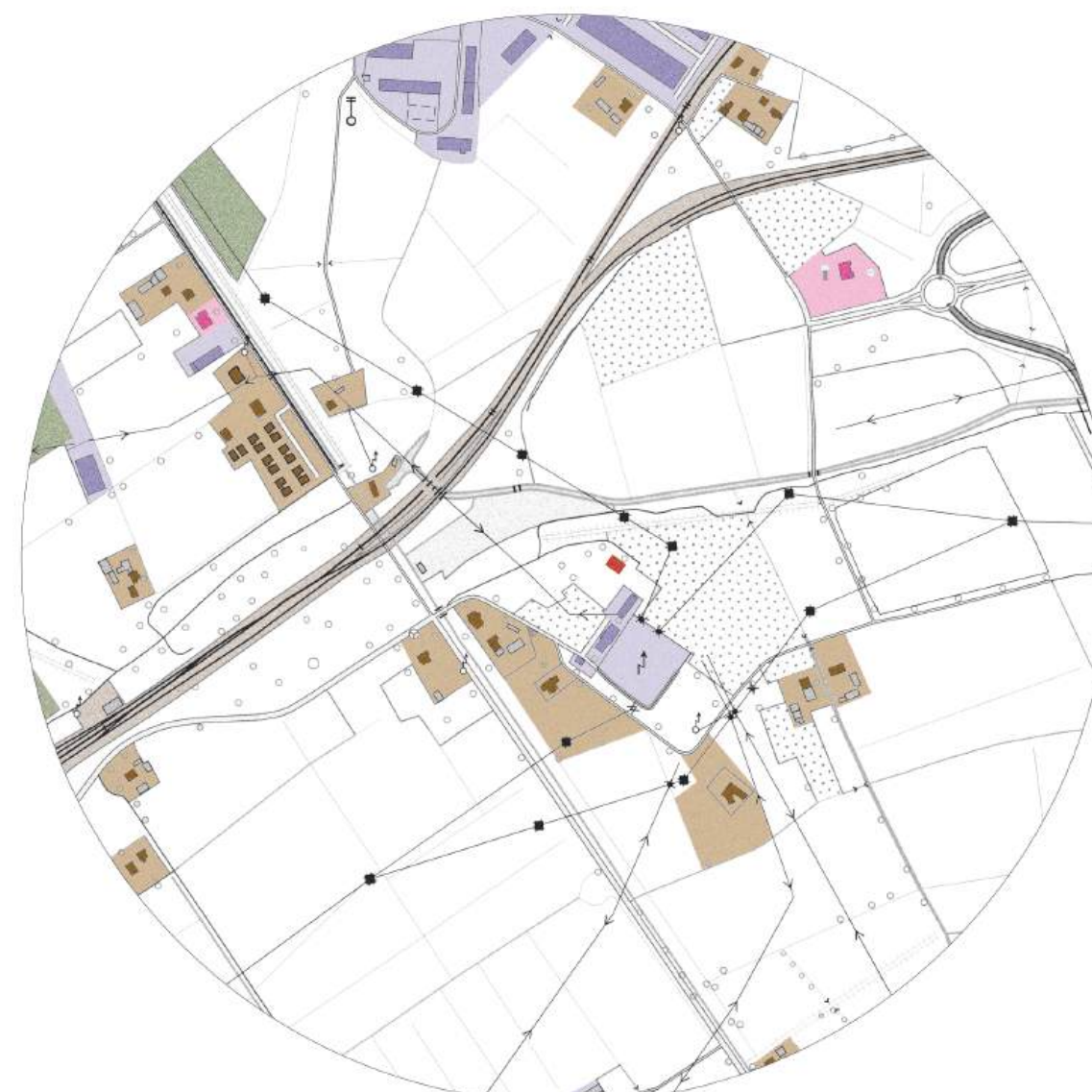
Zagospodarowanie terenu | 1:500



Lokalizacja



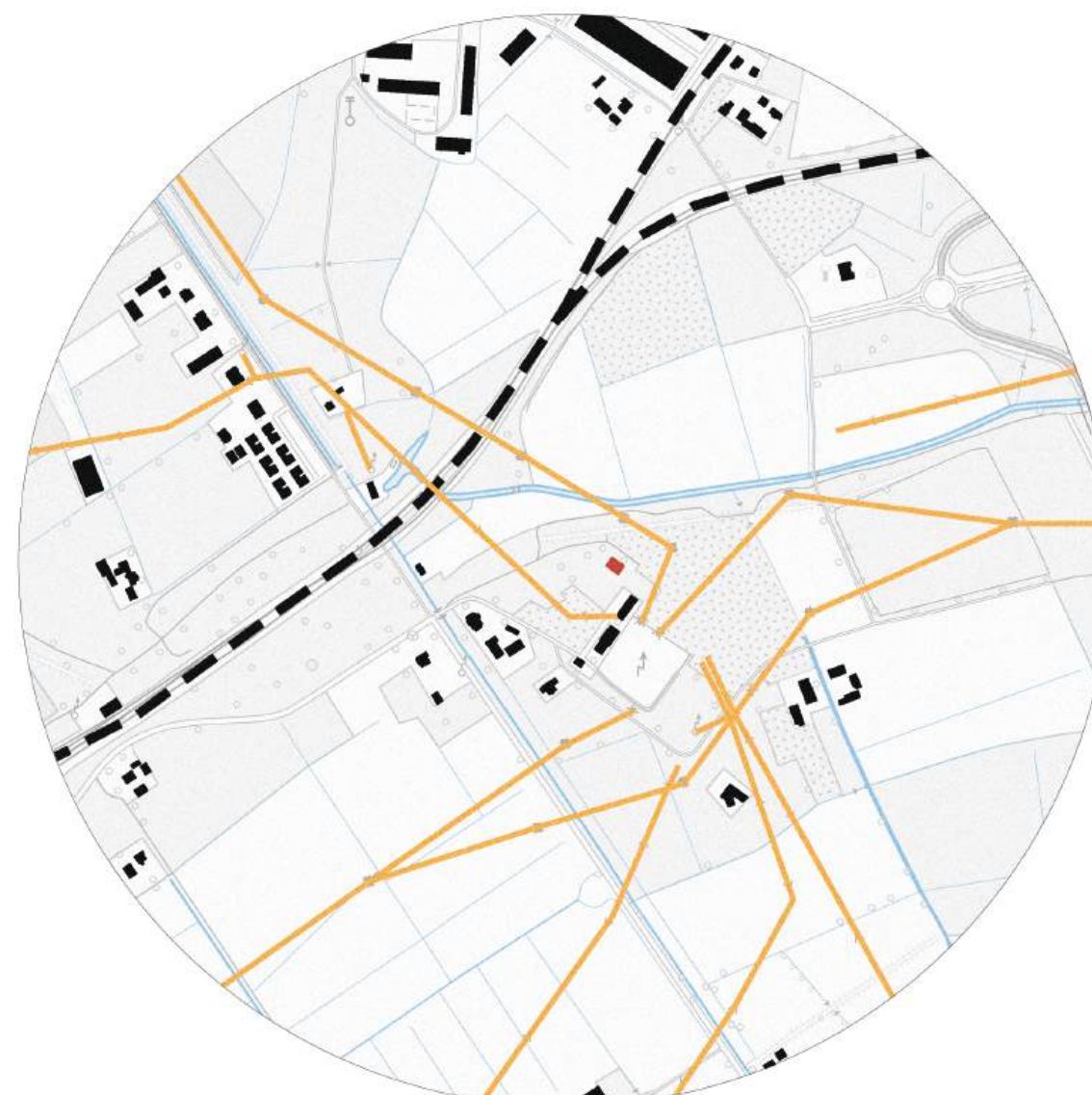
- Analiza zieleni
- Tereny zieleni nieurządzonej
 - Tereny zieleni urządzonej
 - Tereny zieleni wysokiej
 - Tereny rolnicze
 - Tereny ogródków działkowych
 - Wody powierzchniowe, ciekł wodne
 - Drzewa
 - Tereny utwardzone



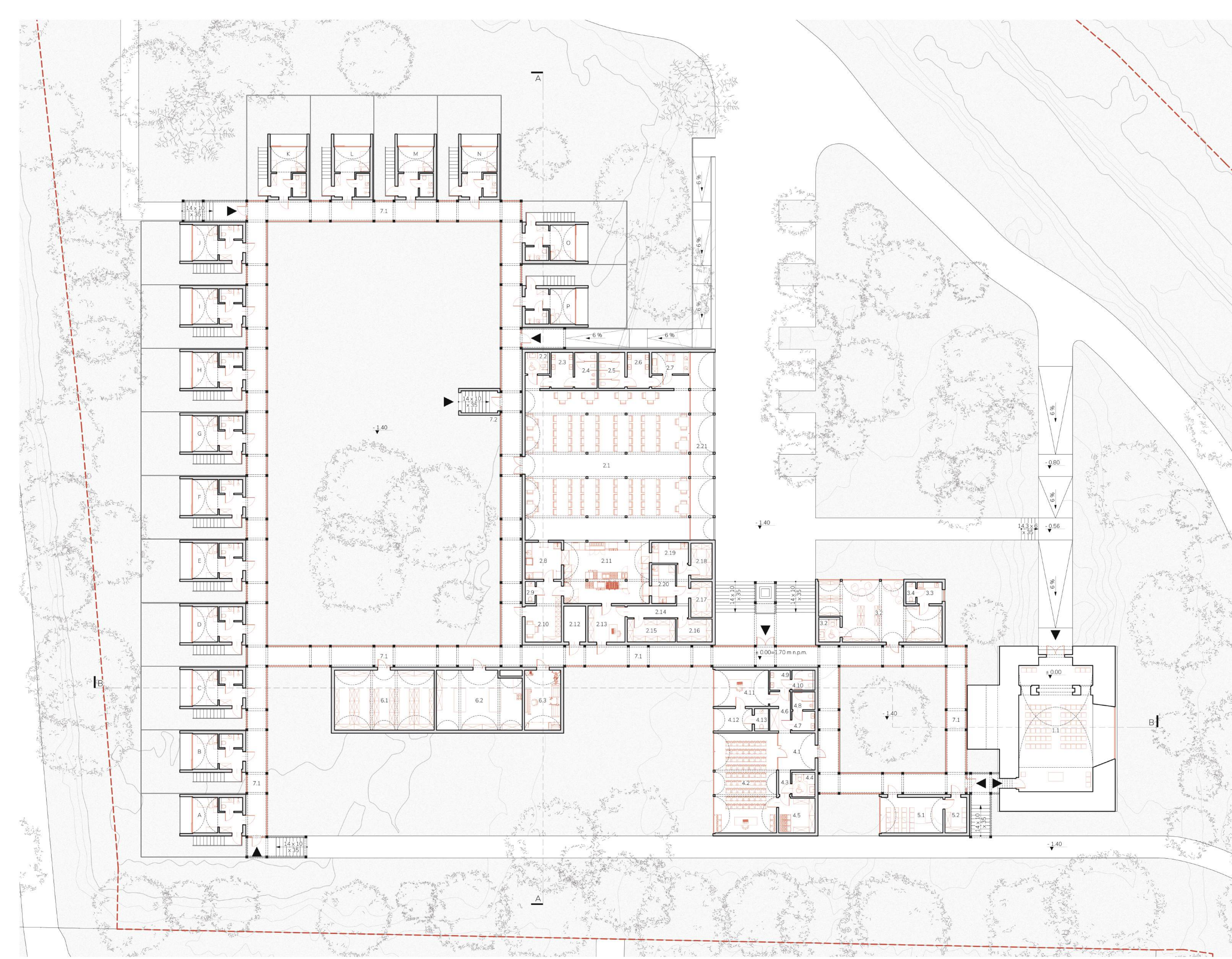
- Analiza funkcjonalna
- Teren zabudowy jednorodzinnej
 - Teren obiektów produkcyjnych, składów, magazynów
 - Teren zabudowy usługowej
 - Teren ogródków działkowych
 - Teren kolei



- Analiza hałasu
- 55.0-59.9 dB
 - 60.0-64.9 dB
 - 65.0-69.9 dB
 - 70.0-74.9 dB
 - 75.0-79.9 dB



- Analiza barier
- Wody powierzchniowe, ciekł wodne
 - Tory kolejowe
 - Linie energetyczne



Zestawienie powierzchni

1. Kaplica		
1.1 Kaplica	9380 m ²	
Suma	9380 m ²	
2. Jadalnia		
2.1 Jadalnia	264.40 m ²	
2.2 Toaleta dla niepełnosprawnych	5.50 m ²	
2.3 Toaleta męska - umywalnia	8.26 m ²	
2.4 Toaleta męska - ustępy	9.45 m ²	
2.5 Toaleta damska - umywalnia	9.81 m ²	
2.6 Toaleta damska - ustępy	8.24 m ²	
2.7 Pomieszczenie dla matki z dzieckiem	8.30 m ²	
2.8 Zmywalnia	13.98 m ²	
2.9 Pomieszczenie socjalne	20.07 m ²	
2.10 Toaleta	2.26 m ²	
2.11 Kuchnia	54.61 m ²	
2.12 Śmietnik	8.24 m ²	
2.13 Biuro przyjęć	13.98 m ²	
2.14 Korytarz	12.62 m ²	
2.15 Magazyn suchy	11.55 m ²	
2.16 Chłodnia warzyw	8.44 m ²	
2.17 Mroźnia	7.97 m ²	
2.18 Chłodnia mięs / nabiału	7.98 m ²	
2.19 Przygotownia mięsa	7.89 m ²	
2.20 Przygotownia warzyw	9.64 m ²	
2.21 Taras	44.14 m ²	
Suma	492.19 m ²	
3. Biblioteka		
3.1 Biblioteka	62.18 m ²	
3.2 Toaleta dla niepełnosprawnych	5.44 m ²	
3.3 Pomieszczenie socjalne	5.64 m ²	
3.4 Toaleta	2.20 m ²	
Suma	75.46 m ²	
4. Administracja		
4.1 Foyer	13.98 m ²	
4.2 Sala konferencyjna / warsztatowa	64.15 m ²	
4.3 Komunikacja	3.00 m ²	
4.4 Toaleta dla niepełnosprawnych	5.88 m ²	
4.5 Magazyn	13.32 m ²	
4.6 Komunikacja	6.21 m ²	
4.7 Toaleta męska - umywalnia	4.70 m ²	
4.8 Toaleta męska - ustępy	4.29 m ²	
4.9 Toaleta damska - umywalnia	4.26 m ²	
4.10 Toaleta damska - ustępy	4.78 m ²	
4.11 Biuro	20.21 m ²	
4.12 Pomieszczenie socjalne	8.62 m ²	
4.13 Toaleta	3.26 m ²	
Suma	156.66 m ²	
5. Kapitularz		
5.1 Kapitularz	22.82 m ²	
5.2 Zakryta	7.99 m ²	
Suma	30.81 m ²	
6. Budynek techniczny		
6.1 Magazyn	62.60 m ²	
6.2 Pomieszczenie techniczne	53.78 m ²	
6.3 Warsztat	22.69 m ²	
Suma	139.07 m ²	
7. Krużganek		
7.1 Krużganek	450.69 m ²	
7.2 Dzwonnica	8.46 m ²	
Suma	459.15 m ²	
8. Sokiłarnie		
8.1 Sokiłarnia I	904.04 m ²	
8.2 Sokiłarnia II	700.59 m ²	
8.3 Sokiłarnia III	542.89 m ²	
8.4 Sokiłarnia IV	500.64 m ²	
8.5 Sokiłarnia V	507.79 m ²	
Suma	3155.95 m ²	
A-P. Eremy		
A-P.1 Włozostap	7.98 m ²	
A-P.2 Łazienka	7.89 m ²	
A-P.3 Salon	9.64 m ²	
Suma	25.50 m ²	
Łącznie (A-P)	408.16 m ²	
Suma	5013.20 m ²	



Rzut parteru | 1:200



Odzyskiwanie przestrzeni utraconych

Projekt klasztoru z funkcją domu opieki społecznej na terenie dawnego schronu zabezpieczenia energetycznego

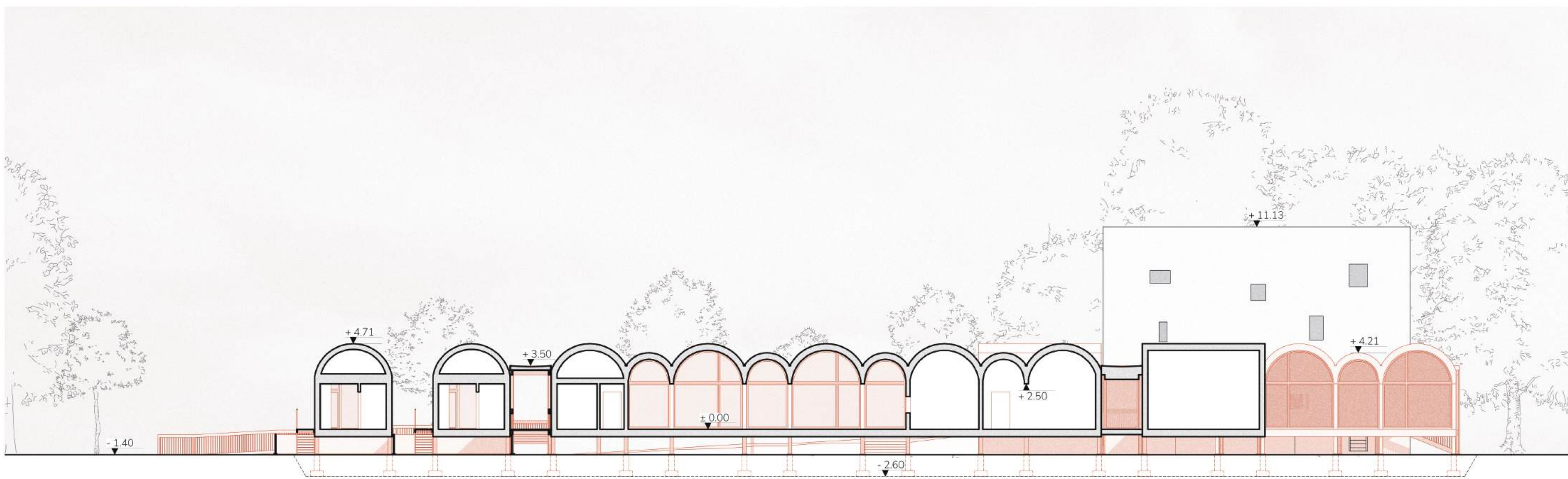
Ideą projektu jest reinterpretacja historycznego bunkra z okresu II wojny światowej, zlokalizowanego na Olszynie w Gdańsku, poprzez nadanie mu nowej, humanitarnej i duchowej funkcji klasztoru z domem opieki społecznej. Obiekt, będący unikatowym przykładem zaawansowanej inżynierii fortyfikacyjnej, stanowi centralny i symboliczny punkt założenia. Jego surowa, monumentalna forma, przypominająca w wyrazie kaplicę, została zachowana i włączona w strukturę nowego zespołu, stając się miejscem modlitwy oraz refleksji nad pamięcią miejsca.

Forma architektoniczna projektu wynika bezpośrednio z kształtu bunkra oraz jego relacji z płaskim krajobrazem. Nowoprojektowane budynki podporządkowano istniejącej bryle, nawiązując do jej parabolicznego przekroju poprzez system zwielokrotnionych dachów kolebkowych. Zabieg ten pozwala zachować spójność formalną zespołu oraz czytelne rozróżnienie pomiędzy historyczną substancją a współczesną interwencją.

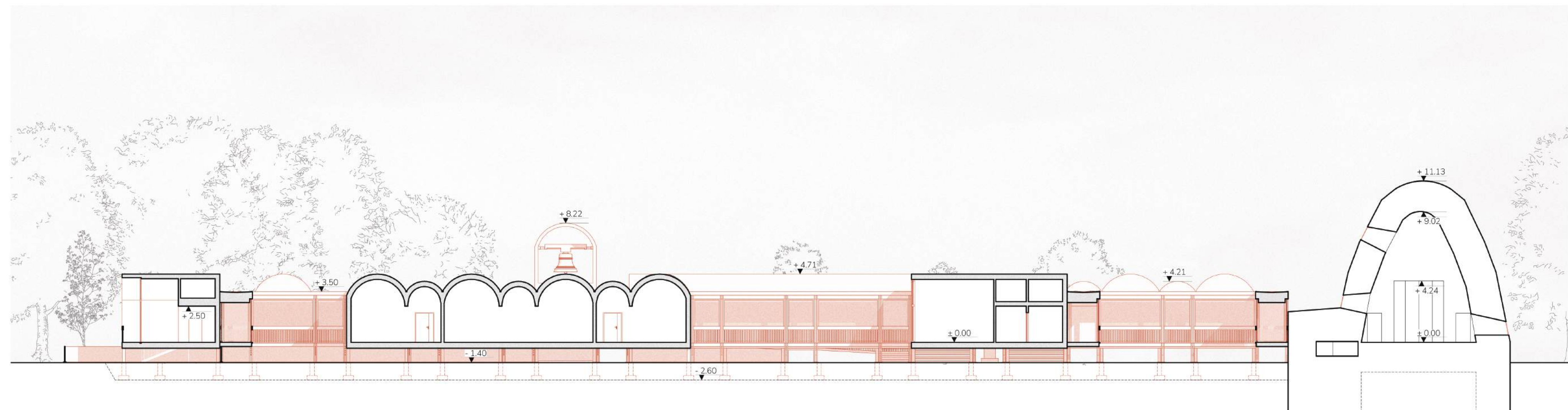
Program funkcjonalny oparto na połączeniu idei kartuzji i beginażu. Z kartuzji zaczerpnięto układ przestrzenny oparty na ciszy, ascezie i podziale na strefy życia wspólnotowego oraz indywidualnego, wyrażony poprzez dwa wirydarze: mniejszy, związany z częścią klasztorną, oraz większy, otoczony eremami. Z tradycji beginażu przejęto ideę wspólnoty otwartej na potrzeby innych, łączącej życie duchowe z działalnością charytatywną, w szczególności opieką nad osobami starszymi i potrzebującymi.

Projekt zakłada stworzenie miejsca propagującego ideę „heroizmu dnia codziennego” – życia prostego, skromnego i opartego na służbie drugiemu człowiekowi. Klasztor z funkcją domu opieki społecznej staje się ostoją zarówno dla jego mieszkańców, jak i dla osób poszukujących wsparcia, ciszy oraz duchowego wychnienia. Całość założenia podkreśla religijny charakter miejsca, jednocześnie ukazując, że odpowiedzialna interwencja architektoniczna może przekształcić obiekt o militarnym i technicznym rodowodzie w przestrzeń życia, wspólnoty i pamięci.





Przekrój A-A | 1:200

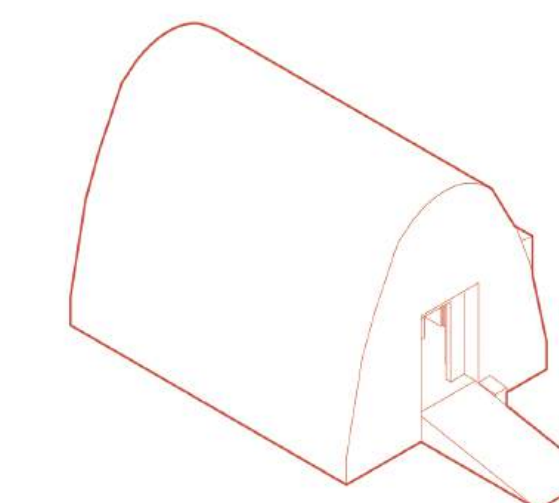


Przekrój B-B | 1:200

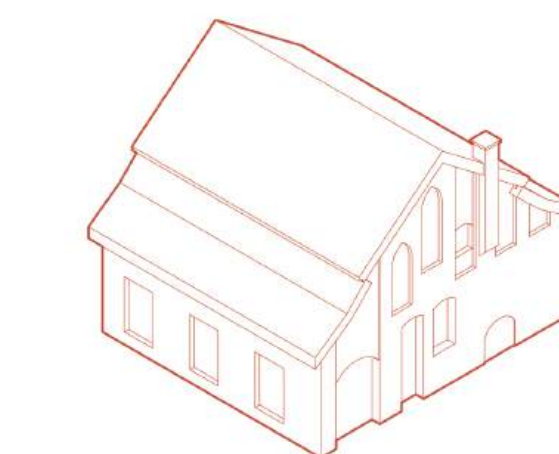


Widok dachu | 1:500

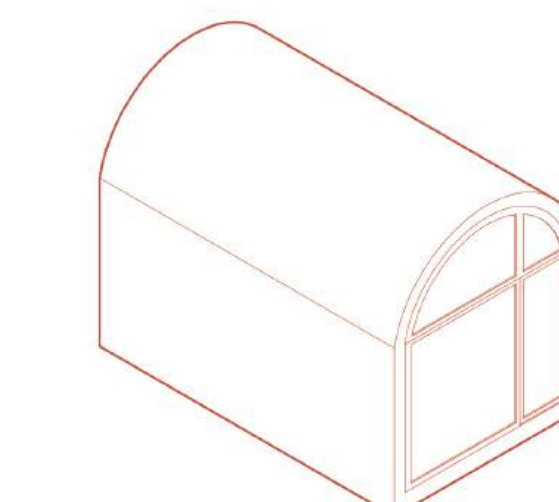
Idea



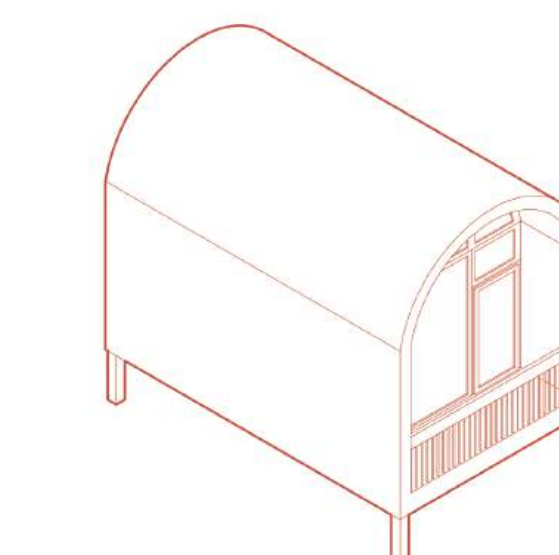
Bunkier
Znajdujący się na działce bункier z 1944 roku stanowi główną inspiracją do projektu klasztoru. Jego unikalna forma stała się pretekstem do utworzenia w niej kaplicy, a kształt paraboli przyczynił się do wprowadzenia formy łukowej w eremach.



Kartuzy
Forma klasztoru z eremami dla zakonników została zaczerpnięta z pobliskiego klasztoru w Kartuzach z XIV wieku. Surowe życie eremitów wpisuje w kontekst historyczny obszaru oraz charakter miejsca w postaci monolitycznej formy pomieckiego schronu.



Erem
Po połączeniu obu elementów została stworzona prostopadłościenna forma z łukowym dachem. Wszystkie elementy połączone są, podobnie jak to było w Kartuzach, wspólnym korzytmem. Każdy z eremów posiada również swój własny ogródek.



Teren
Ze względu na obszar Żuław Wiślanych, w którym znajduje się kompleks, charakteryzujący się podmokłymi terenami z licznymi ciekami wodnymi leżącymi w depresji, budynek został umieszczony na słupach, aby uniknąć ewentualnych podtopień.

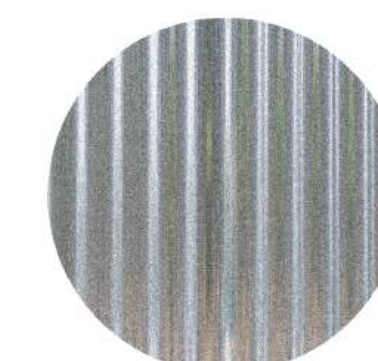
Materiały



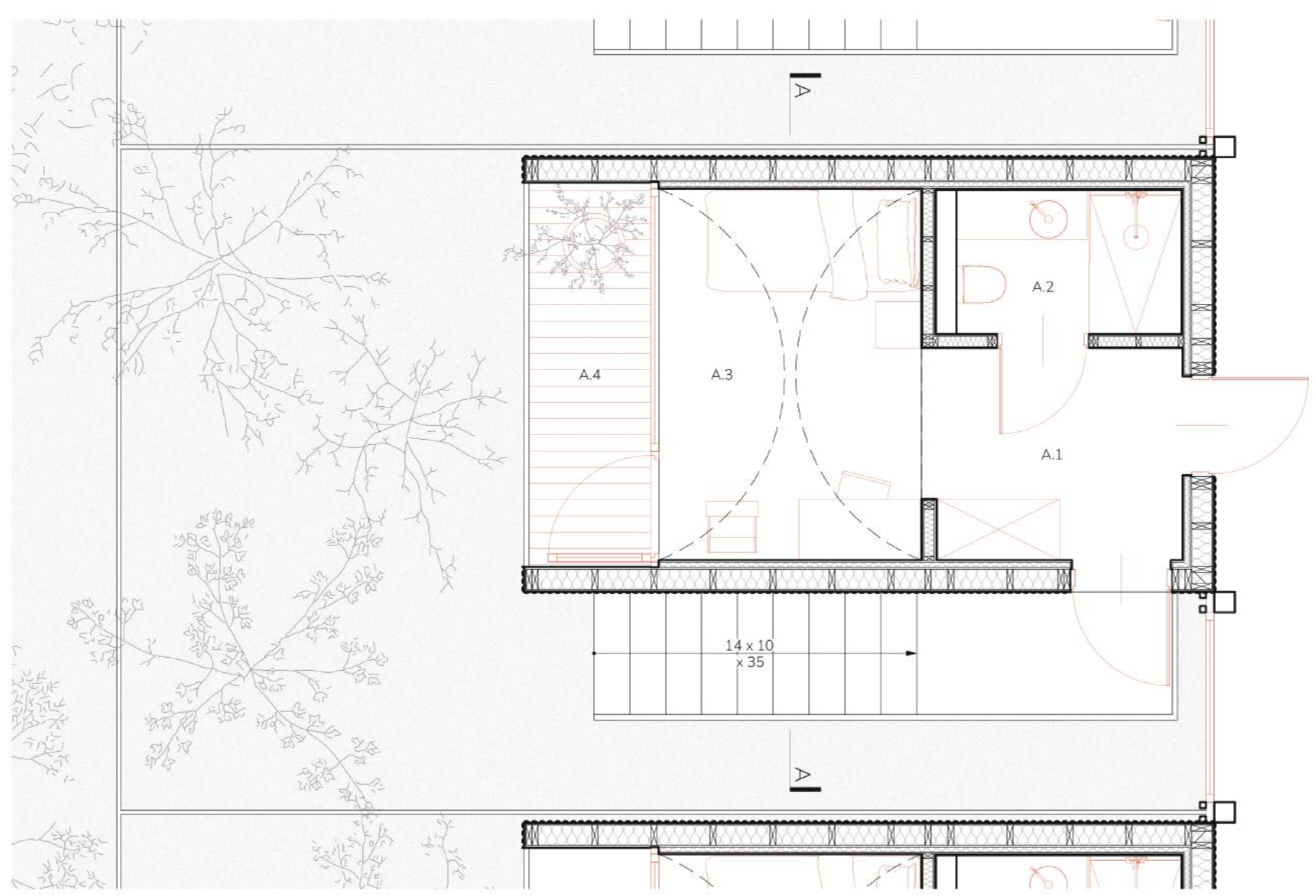
Żelbet
Materiał ten ogranicza się tylko do istniejącego bunkra, podkreśla historię obiektu, oraz surowość monastycznego życia w klasztorze.



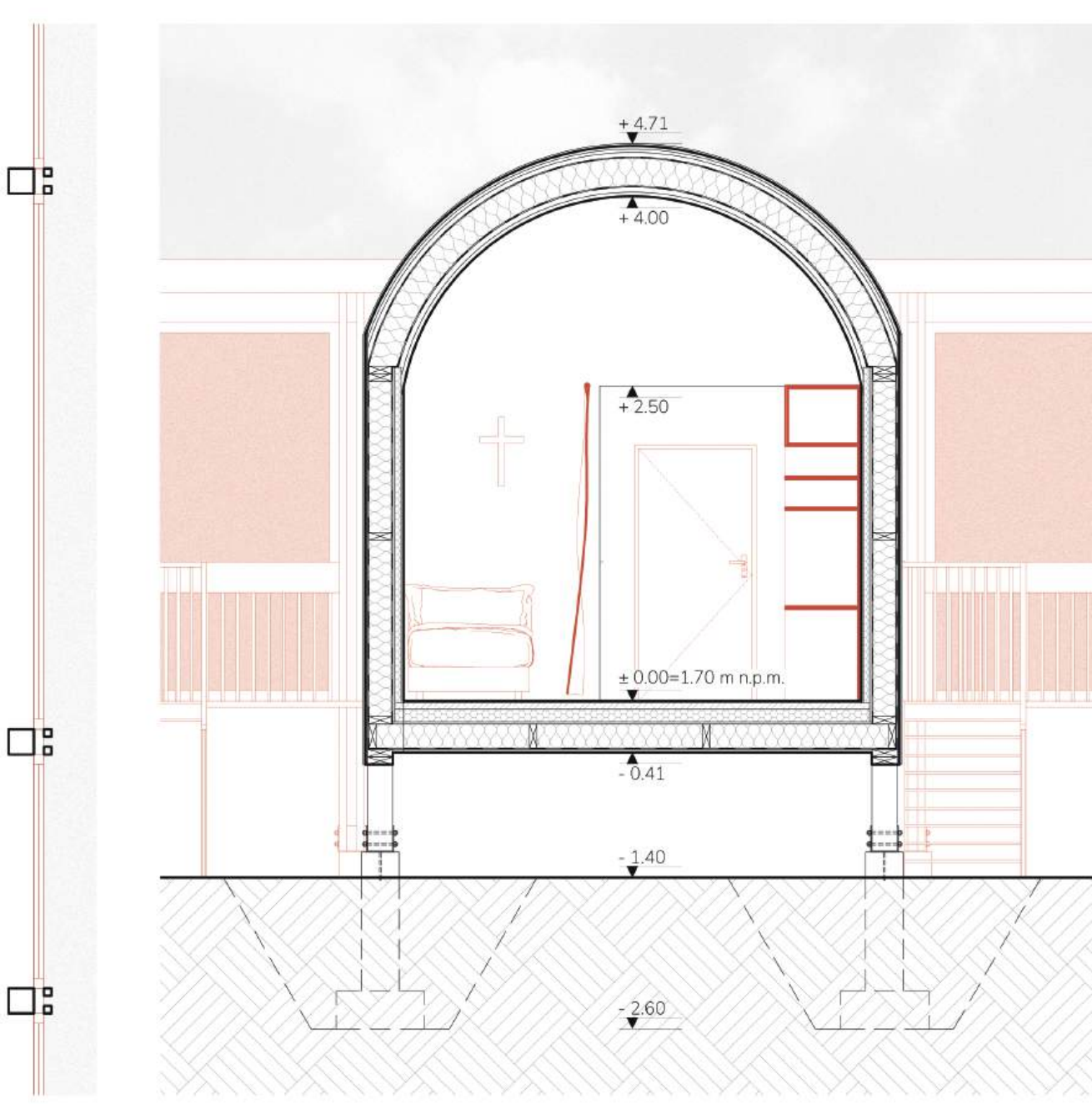
Drewno
Stanowi główny materiał konstrukcyjny, zgodny ze współczesnymi rozwiązaniami proekologicznymi. Kontrastuje z ciężkością żelbetu.



Metal
Blacha falista wykorzystana na elewacji stanowi opozycję dla ciężkiego żelbetu schronu. Jednocześnie jego surowość podkreśla charakter miejsca.



Rzut eremu | 1:50



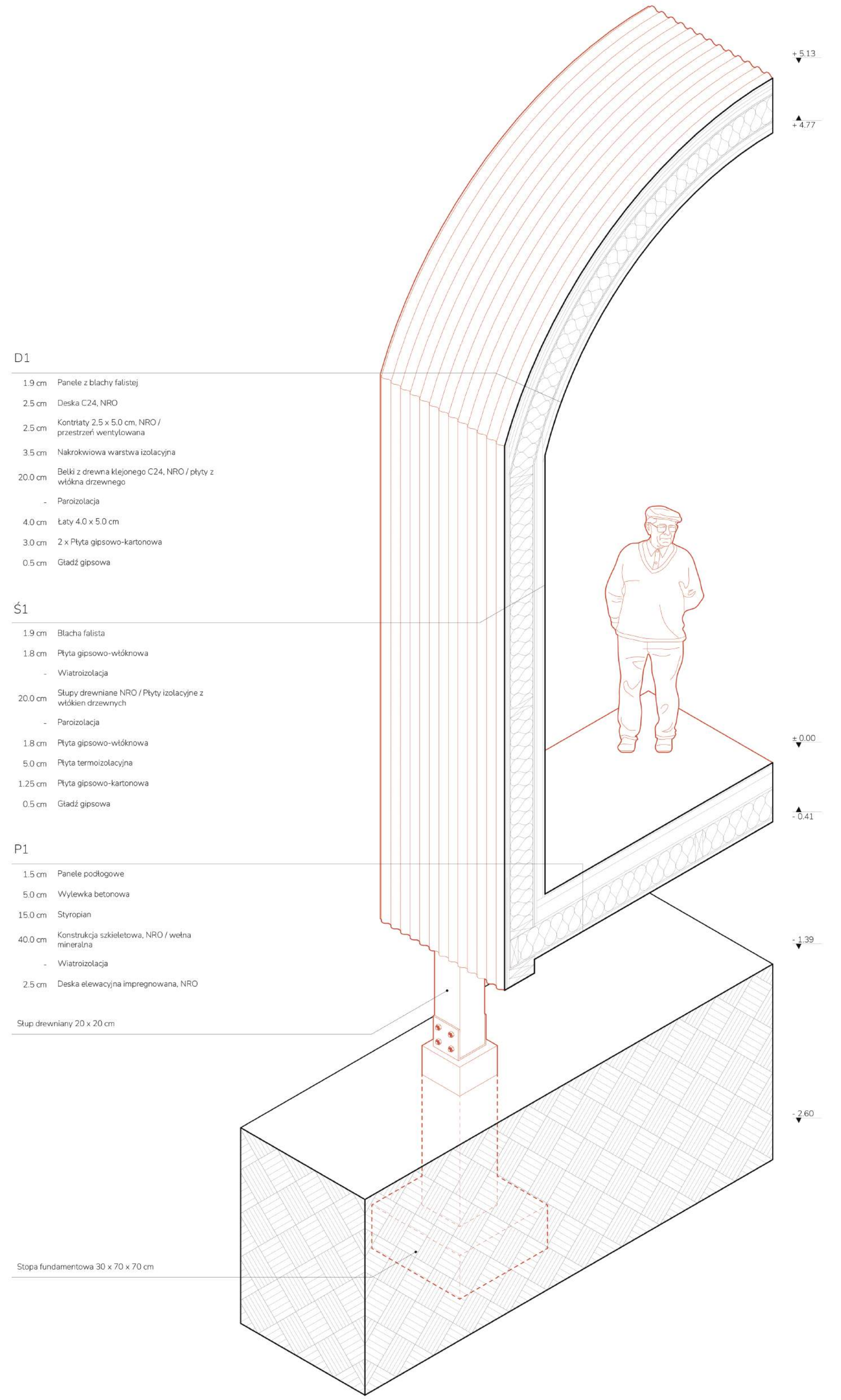
Przekrój A-A | 1:50 0 20 50 100 cm



Elewacja zachodnia | 1:200

Elewacja południowa | 1:200

Detal - przekrój aksonometryczny przez erem | 1:20



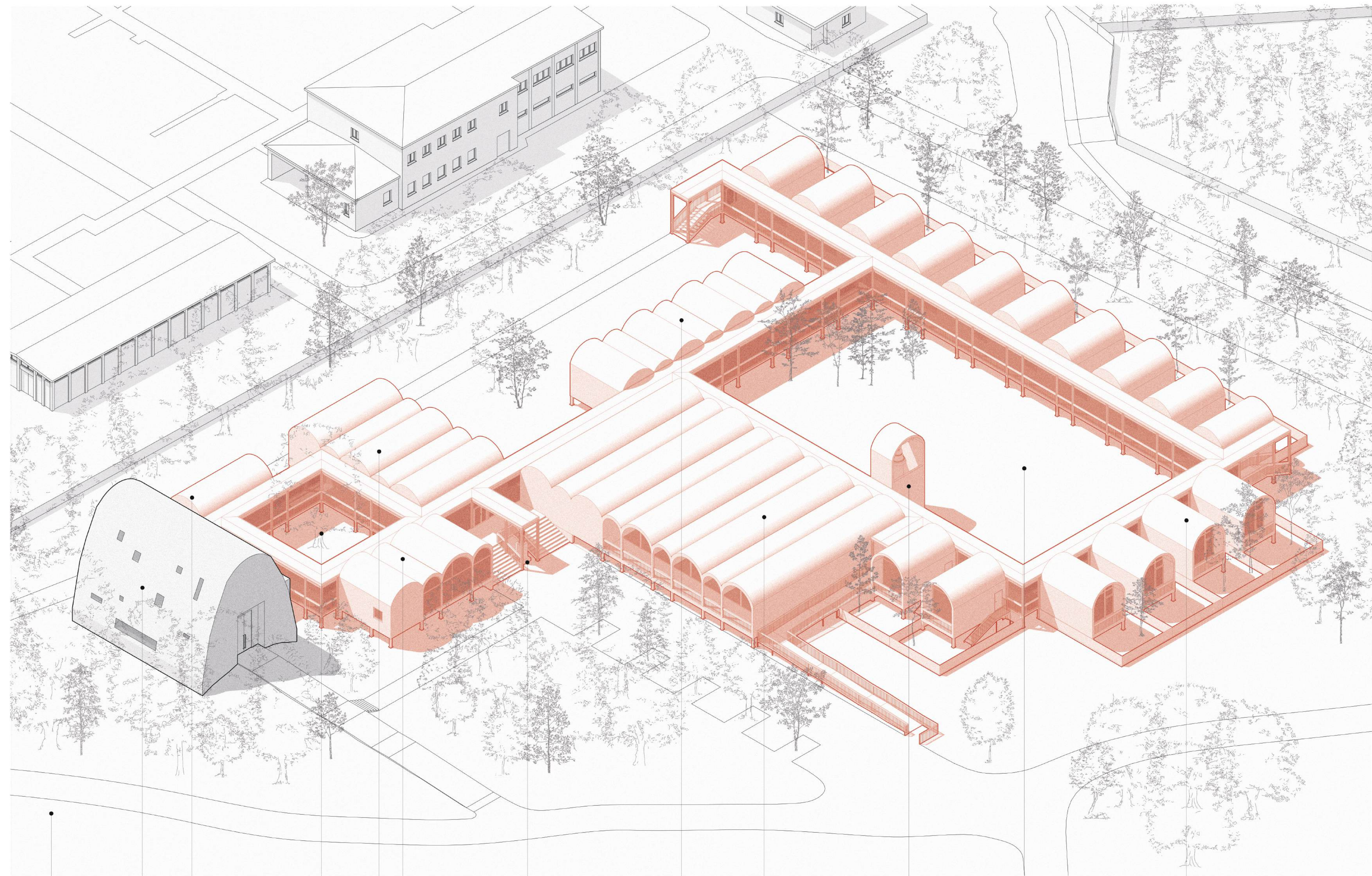
- D1
- 1.9 cm Panele z blachy falistej
 - 2.5 cm Deska C24, NRO
 - 2.5 cm Kontakty 2,5 x 5,0 cm, NRO / przestwór wentylacyjny
 - 3.5 cm Nakroczkowa warstwa izolacyjna
 - 20.0 cm Beki z drewna klejonego C24, NRO / okryty z włókna drzewnego
 - Paroizolacja
 - 4.0 cm Łaty 4.0 x 5.0 cm
 - 3.0 cm 2 x Płyta gipsowo-kartonowa
 - 0.5 cm Gładź gipsowa

- Ś1
- 1.9 cm Blacha falista
 - 1.8 cm Płyta gipsowo-włóknowa
 - Wiatroizolacja
 - 20.0 cm Słupy drewniane NRO / Płyty izolacyjne z włókien drzewnych
 - Paroizolacja
 - 1.8 cm Płyta gipsowo-włóknowa
 - 5.0 cm Płyta termoizolacyjna
 - 1.25 cm Płyta gipsowo-kartonowa
 - 0.5 cm Gładź gipsowa

- P1
- 1.5 cm Panele podłogowe
 - 5.0 cm Wylewka betonowa
 - 15.0 cm Styropian
 - 40.0 cm Konstrukcja szkieletowa, NRO / wełna mineralna
 - Wiatroizolacja
 - 2.5 cm Deska elewacyjna impregnowana, NRO

Słup drewniany 20 x 20 cm

Stopa fundamentowa 30 x 70 cm



- Kaplica
- Kapitularz
- Biblioteka
- Administracja
- Figura Matki Boskiej
- Refektarz
- Budynek techniczny
- Dzwonnica
- Duży wirydarz
- Erem
- Droga do szklarni
- Mały wirydarz

0 20 50 100 cm

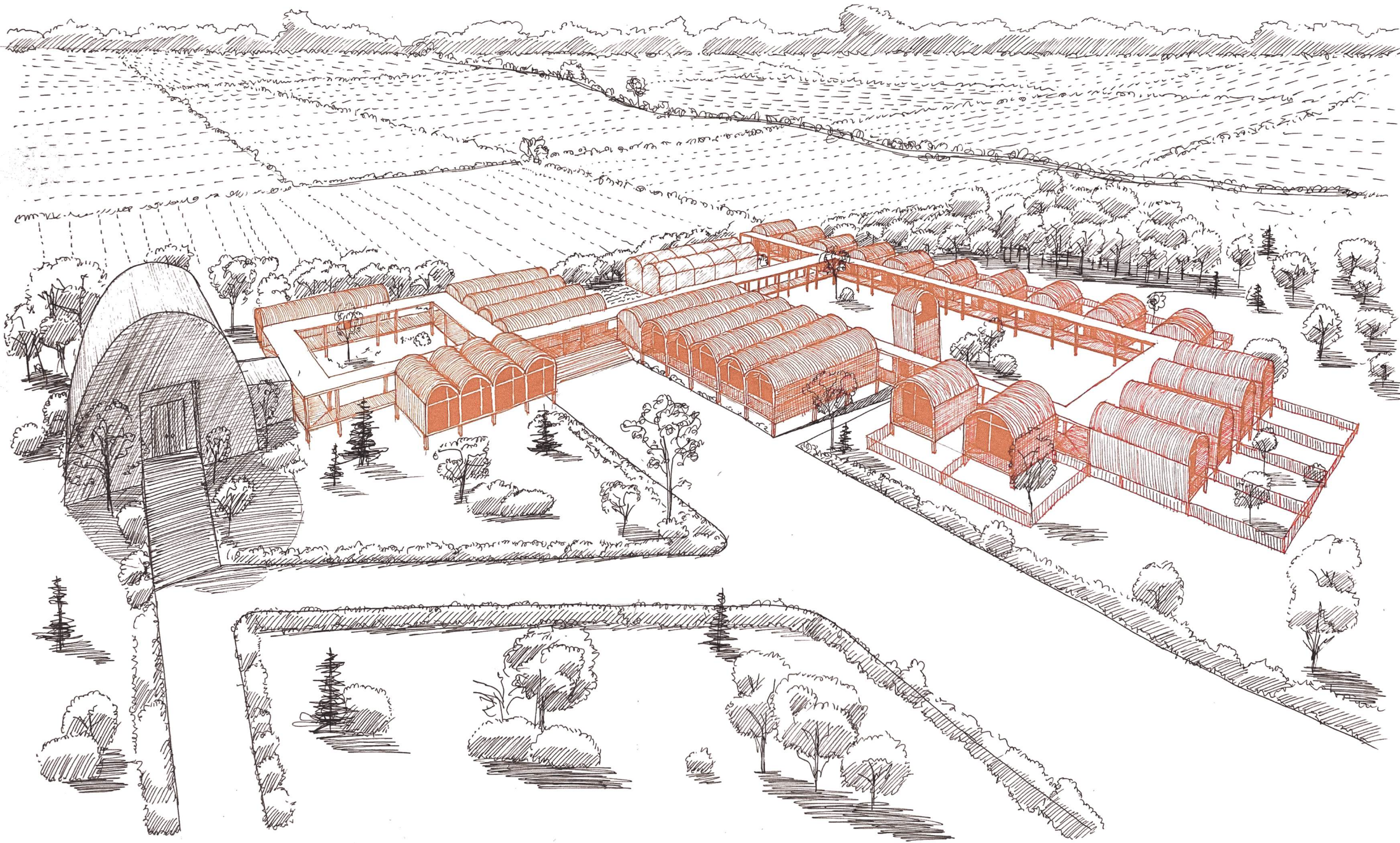
Aksonometria



Elewacja wschodnia | 1:200

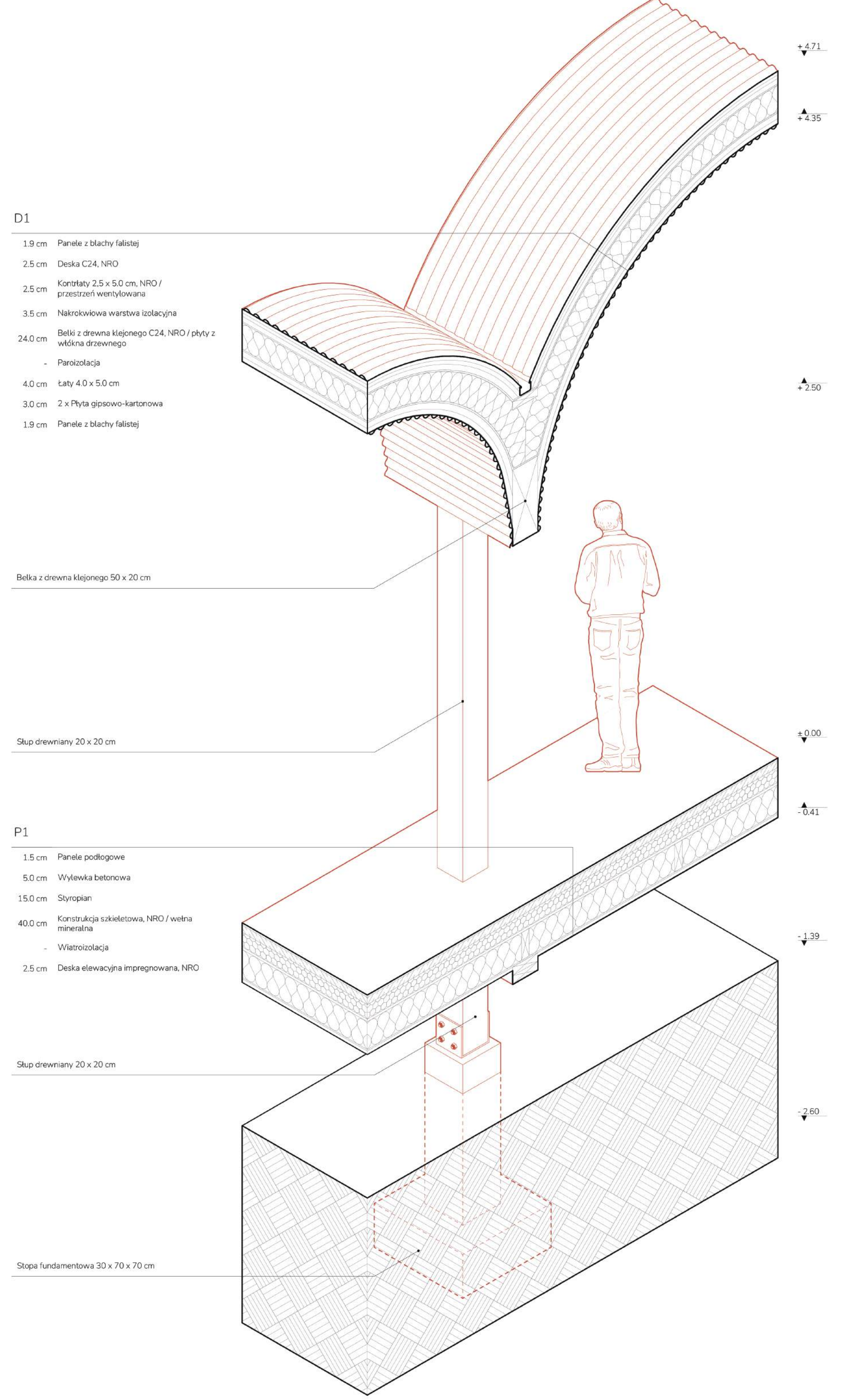


Elewacja północna | 1:200



Szkic koncepcyjny

Detal - przekrój aksometryczny przez refektarz | 1:20



- D1**
- 1.9 cm Panele z blachy falistej
 - 2.5 cm Deska C24, NRO
 - 2.5 cm Korbelaty 2.5 x 5.0 cm, NRO / przestrzeń wentylowana
 - 3.5 cm Nakłótkowa warstwa izolacyjna
 - 24.0 cm Betoni z drewna klejonego C24, NRO / płyty z włókna drzewnego
 - Paroizolacja
 - 4.0 cm Łaty 4.0 x 5.0 cm
 - 3.0 cm 2 x Płyta gipsowo-kartonowa
 - 1.9 cm Panele z blachy falistej

Belka z drewna klejonego 50 x 20 cm

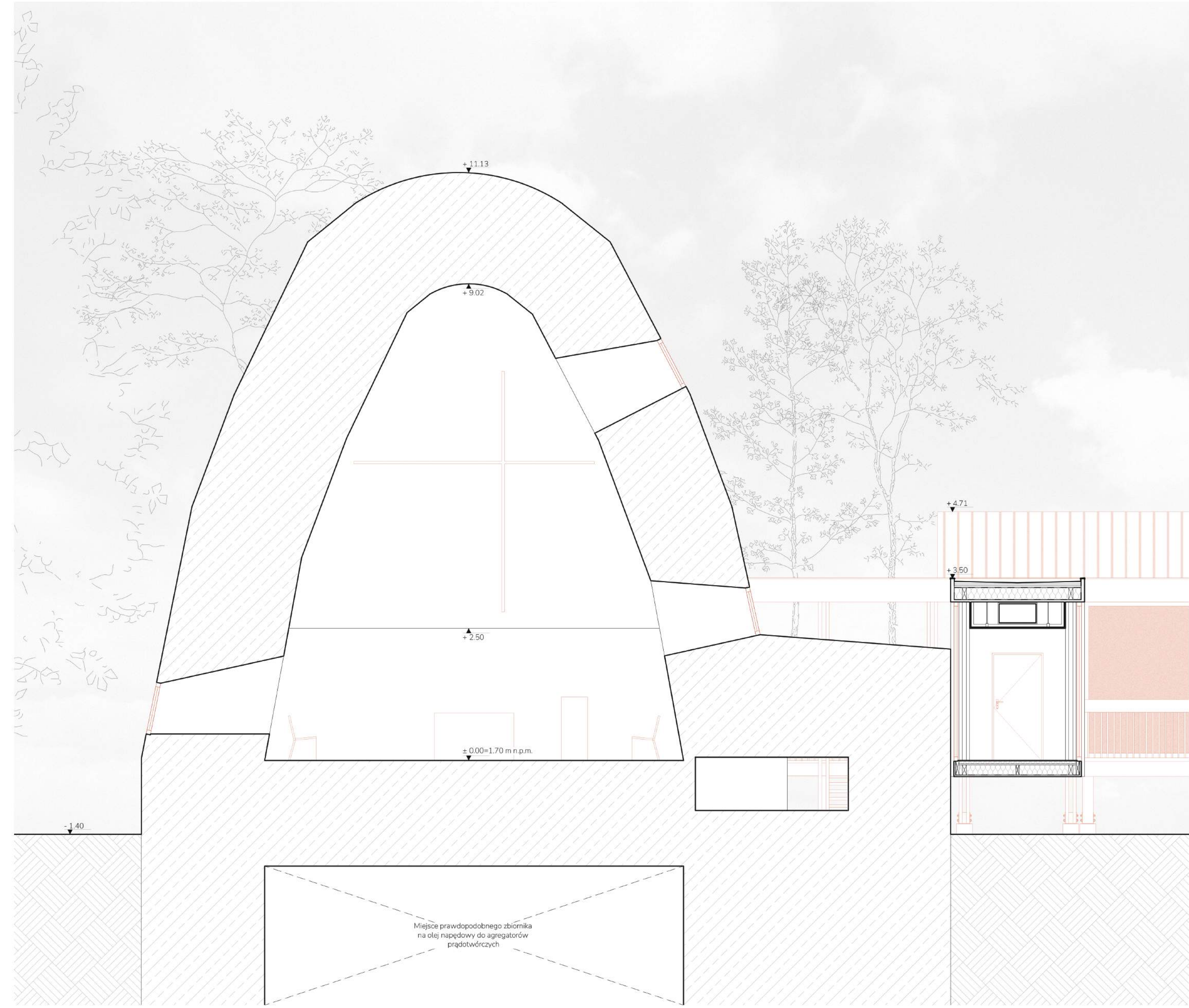
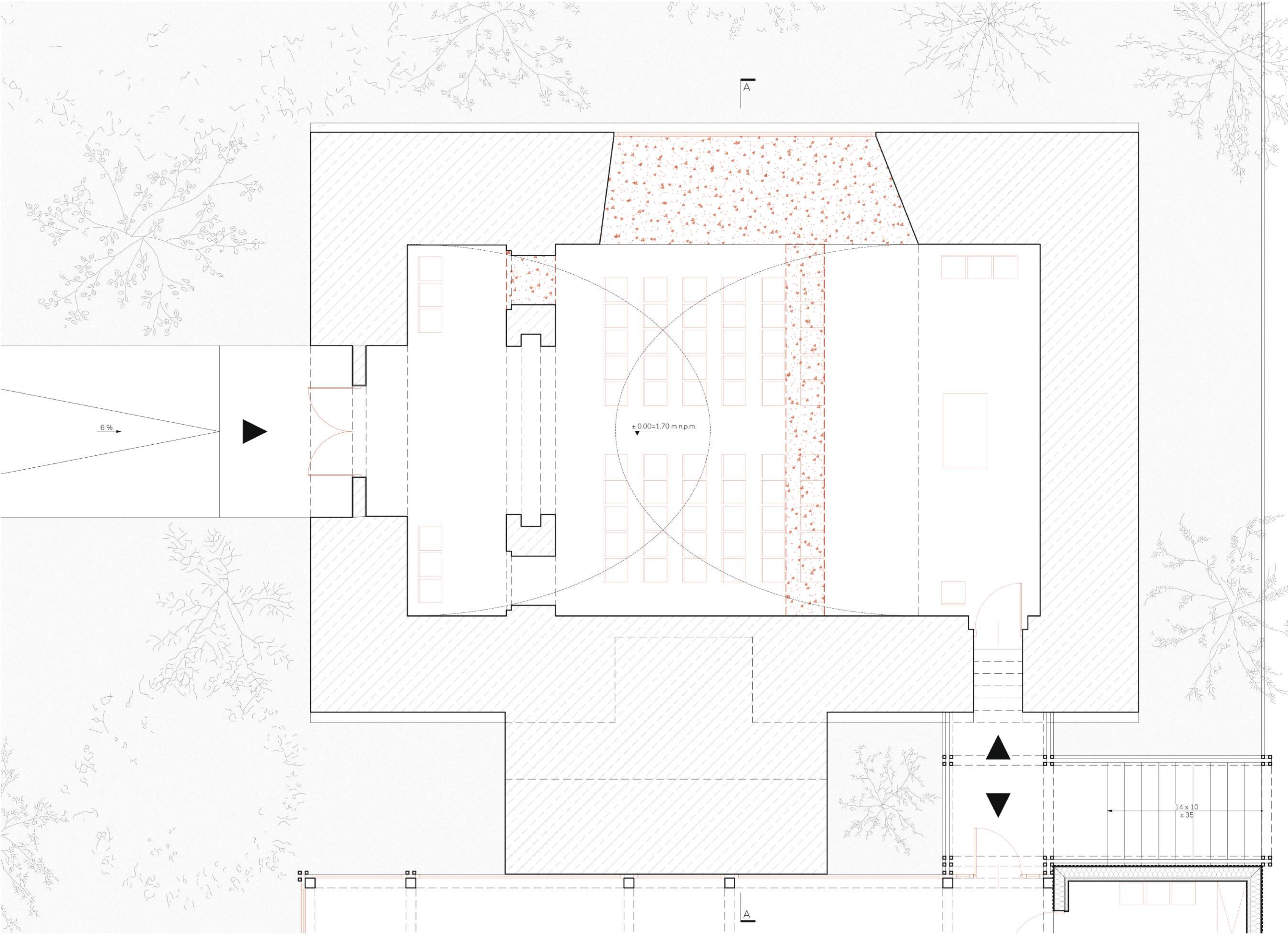
Skup drewniany 20 x 20 cm

- P1**
- 1.5 cm Panele podłogowe
 - 5.0 cm Wylewka betonowa
 - 15.0 cm Styropian
 - 40.0 cm Konstrukcja szkieletowa, NRO / wełna mineralna
 - Wiatroizolacja
 - 2.5 cm Deska elewacyjna impregnowana, NRO

Skup drewniany 20 x 20 cm

Stapa fundamentowa 30 x 70 x 70 cm

0 20 50 100 cm

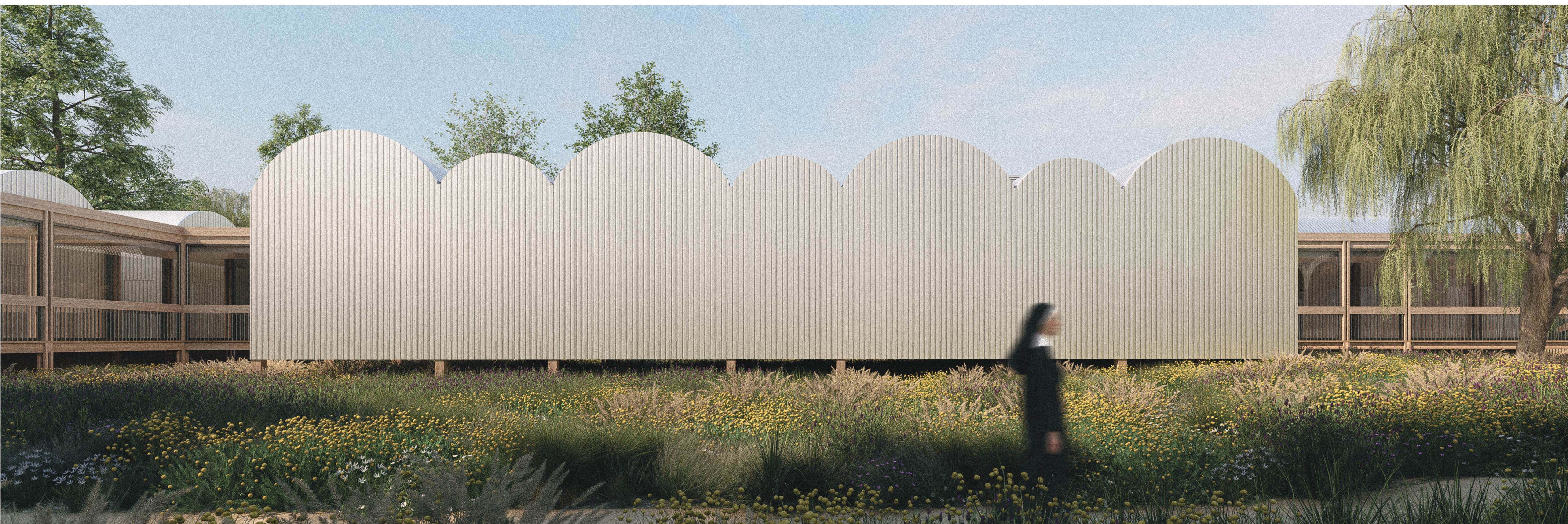


Rzut kaplicy | 1:50

Przekrój A-A | 1:50







Odzyskiwanie przestrzeni utraconych

Projekt klasztoru z funkcją domu opieki społecznej na terenie dawnego schronu zabezpieczenia energetycznego

mgr inż. arch. Paweł Młynarczyk

Promotor: dr inż. arch. Julian Franta

Rok akademicki: 2025/2026

Wydział Architektury

Politechnika Krakowska

Kontekst historyczny miejsca

Projektowany obiekt znajduje się na terenie dawnego bunkra powstałego prawdopodobnie około 1944 roku z inicjatywy żołnierzy niemieckich. Zlokalizowany jest na granicy dzielnic Rudniki i Olszynka w Gdańsku. Dokładne przeznaczenie obiektu nie jest do końca znane, jednak najbardziej prawdopodobna hipoteza wskazuje, że miał on pełnić funkcję schronu dla agregatu prądowórczego zasilającego pobliską stację pomp, której zadaniem było chronienie terenów przed zalaniem. W 1945 roku wycofujące się wojska niemieckie zalały okoliczny, przez co do roku 1949 wyposażenie schronu zostało zachowane, a następnie zostały zdemontowane przez polskie wojsko i przewiezione w nieznane miejsce.

Sam schron zaprojektowano jako obiekt o bardzo wysokiej odporności na bombardowania. Jego konstrukcja opiera się na grubych, żelbetowych ścianach oraz charakterystycznym, parabolicznym przekroju dachu. Taki kształt miał umożliwiać odbijanie się pocisków od powierzchni stropu i detonację w pewnej odległości od konstrukcji. Dzięki temu bunkier stanowi unikatowy przykład zaawansowanej inżynierii fortyfikacyjnej.

Do obiektu prowadziła betonowa rampa serwisowa umożliwiająca transport ciężkich silników Diesla. Urządzenia te dostarczano koleją za pośrednictwem bocznic kolejowej prowadzącej bezpośrednio do schronu. Bocznic służyła również do podstawiania cystern z paliwem, które następnie tłoczono zabezpieczonym przewodem do podziemnego zbiornika.

Pod względem architektonicznym bunkier jest obiektem niezwykle interesującym. Wzniesiony na planie prostokąta o wymiarach około 17 × 12 metrów, osiąga wysokość około 12,5 metra. Jego przekrój ma formę paraboli, co odróżnia go od większości obiektów tego typu, które zazwyczaj mają prostą, masywną bryłę częściowo zagłębioną w ziemi. W przypadku bunkra na Olszynie wysoka forma jest dobrze widoczna w płaskim krajobrazie Żuław.

Inspiracje historyczne i ideowe

Beginki

Projekt nowego założenia klasztornego odwołuje się do tradycji kultury religijnej beginiaży. Były to wspólnoty religijne kobiet (rzadziej mężczyzn), które pojawiły się w Europie Zachodniej na przełomie XII i XIII wieku. Największą popularność zdobyły na terenach dzisiejszej Belgii, Holandii, północnej Francji oraz Niemiec. Ich powstanie związane było z przemianami społecznymi średniowiecza, rozwojem miast oraz rosnącą potrzebą indywidualnej pobożności świeckiej.

Beginki nie były zakonnicami w ścisłym sensie. Nie składały wieczystych ślubów zakonnych, zachowywały prawo do posiadania własnego majątku i mogły opuścić wspólnotę w dowolnym momencie. Jednocześnie prowadziły życie oparte na modlitwie, prostocie i działalności charytatywnej, zajmując się opieką nad chorymi, ubogimi oraz osobami starszymi.

Charakterystyczną formą organizacyjną tych wspólnot były beginiaże – zespoły niewielkich domów skupionych wokół dziedzińców lub placów, często z kaplicą, ogrodem i zapleczem gospodarczym. W wielu przypadkach tworzyły one niewielkie, autonomiczne struktury urbanistyczne z własną siecią uliczek i ogrodów. Beginiaże stały się ważnym elementem krajobrazu miejskiego Niderlandów, a niektóre z nich przetrwały do dziś.

Kartuzja

Drugim ważnym odniesieniem dla projektu jest zakon kartuzów. Został on założony w 1084 roku przez św. Brunona z Kolonii, który wraz z kilkoma towarzyszami osiedlił się w trudno dostępnym górskim miejscu Chartreuse niedaleko Grenoble. Kartuzowie połączyli życie pustelnicze z elementami życia wspólnotowego.

Ich reguła opierała się na ciszy, samotności, modlitwie i surowej ascezie. Mnisi mieszkali w oddzielnych celach (zwanymy eremami) i spotykali się jedynie podczas najważniejszych nabożeństw. Na ziemiach polskich kartuzowie pojawili się w XIV wieku. Najważniejszym zachowanym przykładem kartuzji jest klasztor w pobliskich Kartuzach, założony w 1381 roku przez Jana z Rusocina. Jego układ przestrzenny został odzwierciedlony w kształcie nowoprojektowanego obiektu.

Idea projektu

Główną ideą projektu jest reinterpretacja historycznego bunkra poprzez nadanie mu funkcji klasztoru połączonego z domem opieki społecznej. Obiekt, który pierwotnie powstał jako element infrastruktury militarnej, zostaje przekształcony w przestrzeń duchowości, wspólnoty i pomocy drugiemu człowiekowi.

Bunkier stanowi centralny i symboliczny punkt całego założenia. Jego monumentalna, surowa forma została zachowana i włączona w strukturę nowego kompleksu architektonicznego. W projekcie pełni on funkcję kaplicy, miejsca modlitwy oraz refleksji nad historią miejsca. Transformacja militarnego obiektu w przestrzeń sakralną ma również wymiar symboliczny: pokazuje możliwość przekształcenia przestrzeni związanej z konfliktem i techniką wojenną w przestrzeń życia duchowego i pamięci.

Nowoprojektowane budynki podporządkowano istniejącej bryle bunkra. Ich forma architektoniczna nawiązuje do charakterystycznego parabolicznego przekroju obiektu poprzez zastosowanie systemu zwielokrotnionych dachów kolebkowych. Dzięki temu cały zespół zachowuje spójność formalną, a jednocześnie czytelne pozostaje rozróżnienie pomiędzy historyczną substancją a współczesną interwencją architektoniczną.

Projektowany układ przestrzenny opiera się na układzie klasztoru w Kartuzach. Organizacja przestrzeni oparta jest na dwóch wirydarzach. Mniejszy dziedziniec związany jest z częścią klasztorną i życiem wspólnotowym, natomiast większy otoczony jest indywidualnymi eremami przeznaczonymi dla mieszkańców wspólnoty.

Z tradycji beginiaży przejęto ideę wspólnoty otwartej na potrzeby innych. W przeciwieństwie do zamkniętych wspólnot zakonnych projekt zakłada obecność funkcji społecznej w postaci domu opieki dla osób starszych i potrzebujących. Dzięki temu

życie duchowe zostaje połączone z działalnością charytatywną i służbą drugiemu człowiekowi.

Dom opieki społecznej stanowi integralną część założenia. Jego obecność nawiązuje do działalności charytatywnej średniowiecznych beginek, które zajmowały się opieką nad osobami chorymi i ubogimi. W projekcie funkcja ta zostaje dostosowana do współczesnych potrzeb społecznych, odpowiadając na problem starzejącego się społeczeństwa oraz rosnącej potrzeby miejsc zapewniających godne warunki życia osobom starszym.

Jednocześnie całe założenie podkreśla religijny charakter miejsca. Architektura, poprzez swoją formę, materiał i organizację przestrzeni, ma sprzyjać kontemplacji, ciszy i skupieniu. Wirydarze, ogrody oraz indywidualne eremy tworzą przestrzeń sprzyjającą refleksji i wyciszeniu, a centralna kaplica w bunkrze stanowi duchowe centrum całego kompleksu.