

SPORTOVNÍ HALA - PRAHA 8 ĎÁBLICE

ZADÁNÍ

Předmětem zadání je urbanisticko-architektonický návrh sportovní-rekreačního areálu v Praze 8 Ďáblicích, který by se měl stát přirozeným centrem rekreace, sportu i komunitního života obce, a vhodně doplnit nově postavené obytné soubory v místě. Součástí zadání je návrh multifunkční sportovní haly, která bude sloužit jak organizovanému sportu, tak školní tělesné výchově i veřejnému provozu, příp. drobnému občerstvení apod.



program / katedra
A+S – Architektura a stavitelství
 K129 – katedra architektury

ateliér
Ateliér architektonické tvorby 2
 (AT02 / 4. semestr)
 LS 2025/2026

vedoucí ateliéru
 prof. Ing. arch. Zdeněk Jiran
 Ing. arch. Petr Máša



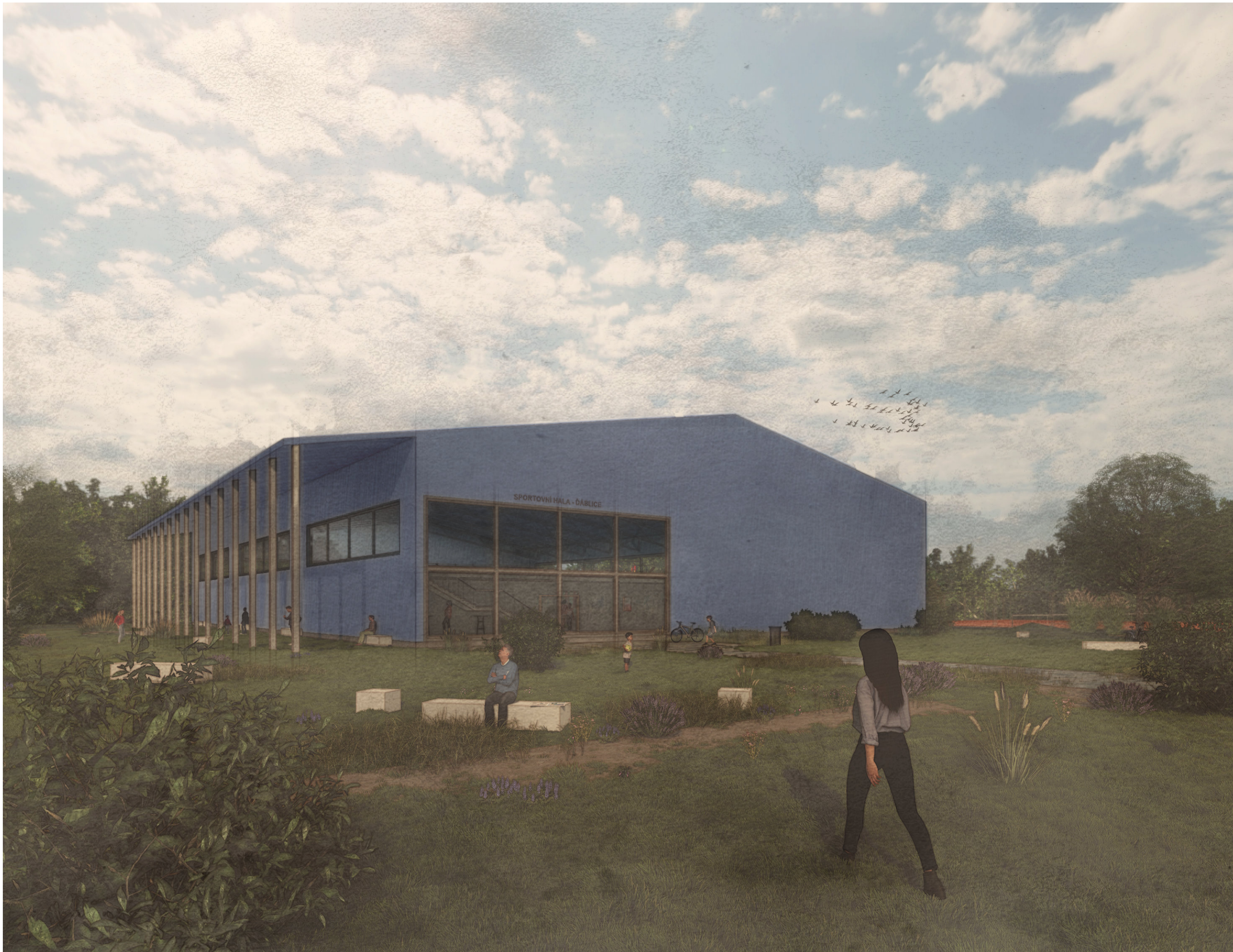
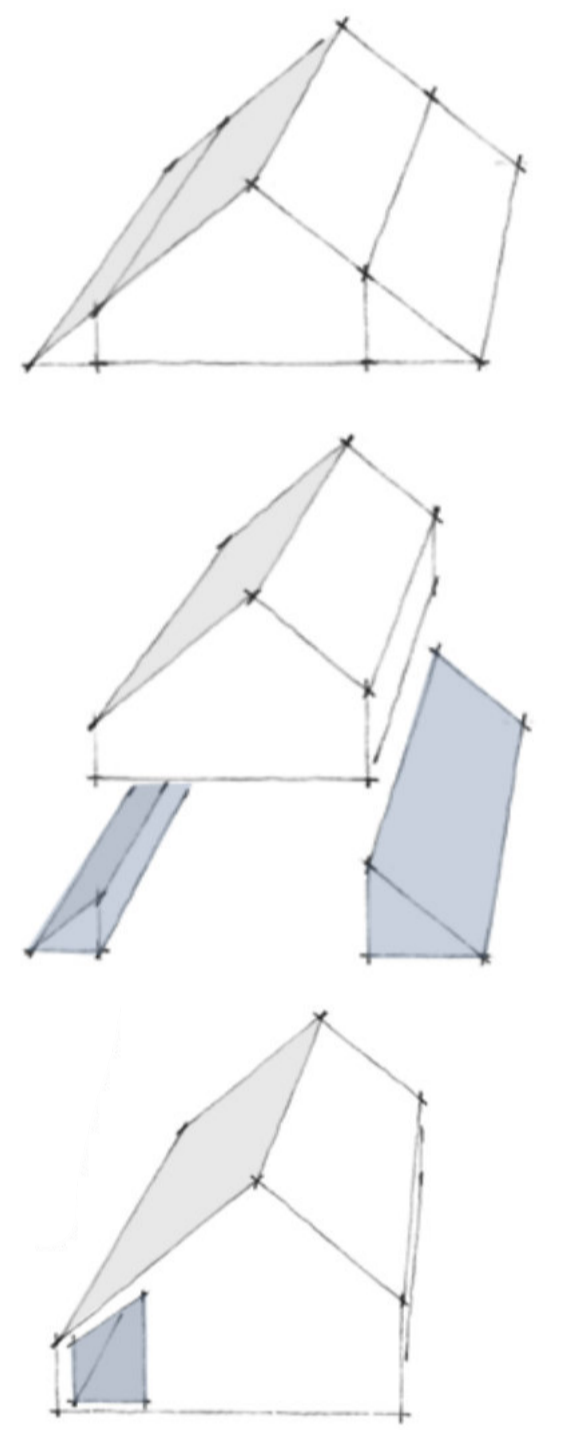
autorka práce
 Kristýna Tůmová

IDEA ŘEŠENÍ

Návrh sportovní haly v Praze Ďáblicích vychází z myšlenky propojení dynamiky sportu s charakterem okolní zástavby a otevřeného veřejného prostoru. Objekt je navržen jako jednoduchý, ale výrazná prostorová hmota reagující na měřítka místa i pohyb uživatelů v území. Architektonické řešení pracuje s principem postupného otevírání hmoty směrem k veřejnému prostoru a vytváří přirozené vazby mezi interiérem haly, vstupním prostorem a okolní krajinou.

KONCEPT

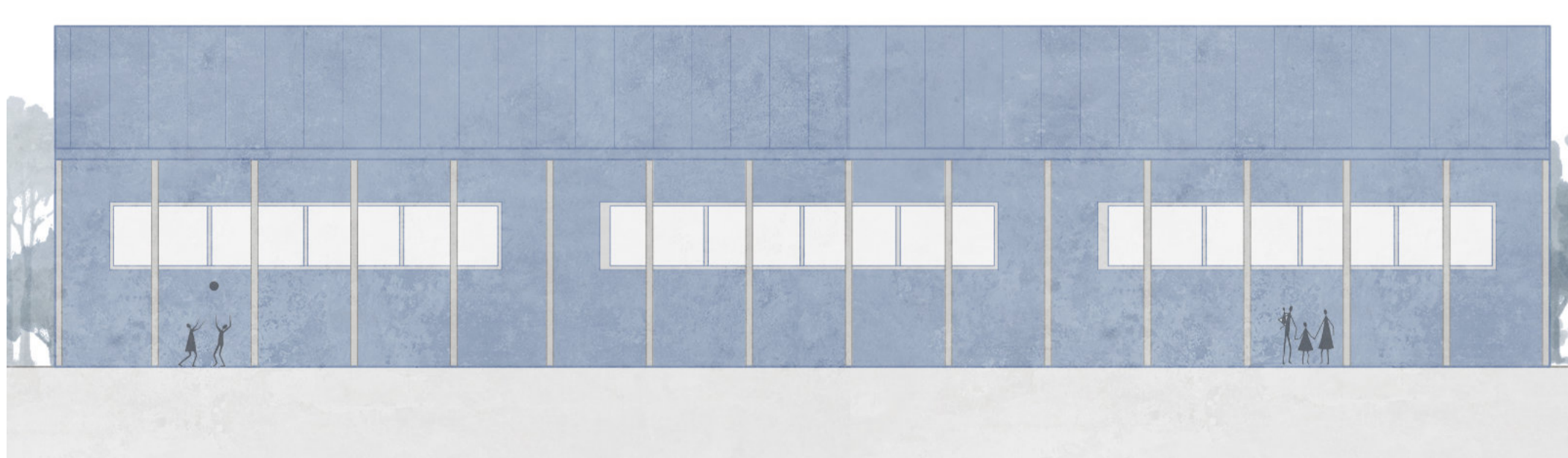
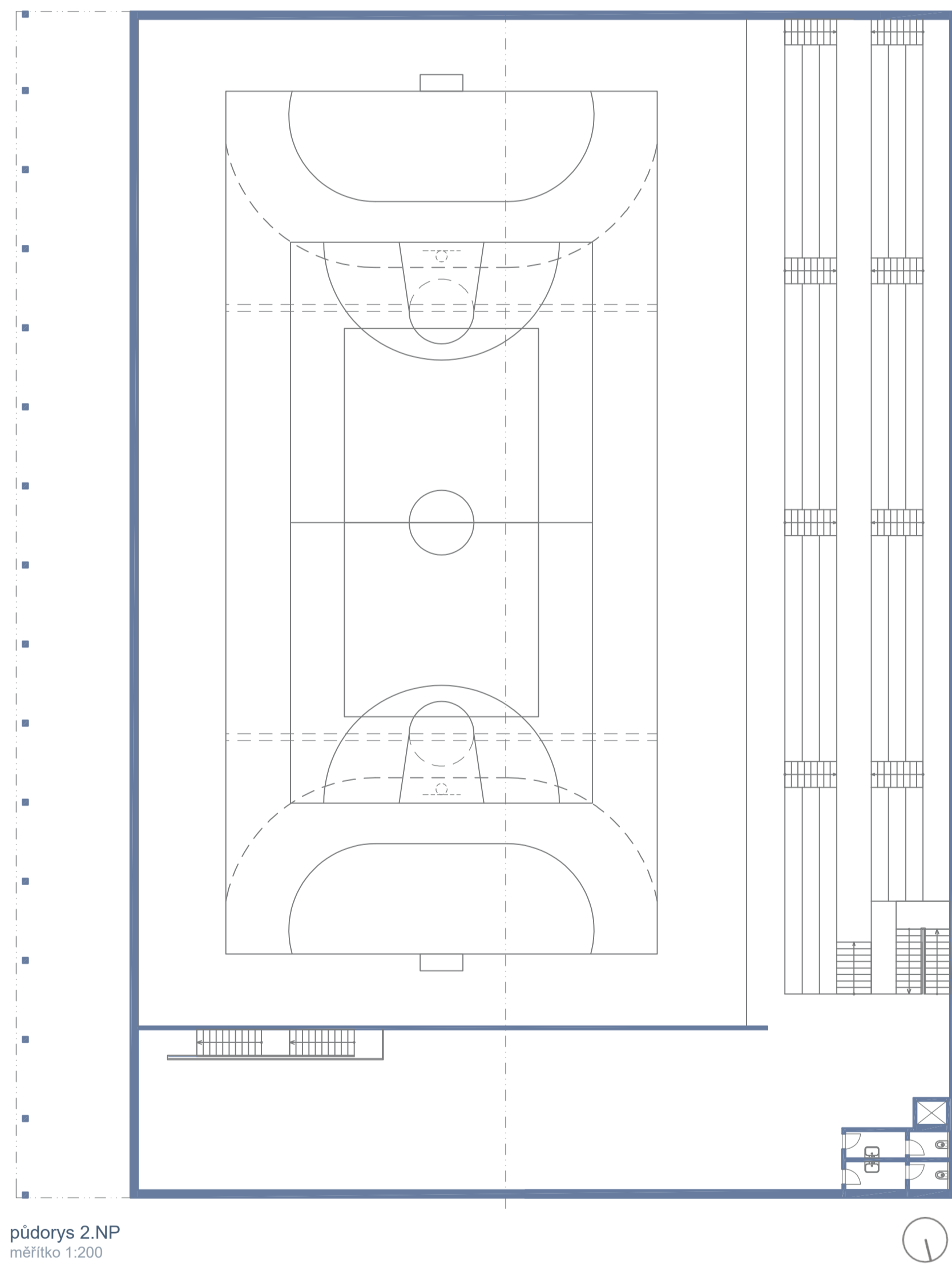
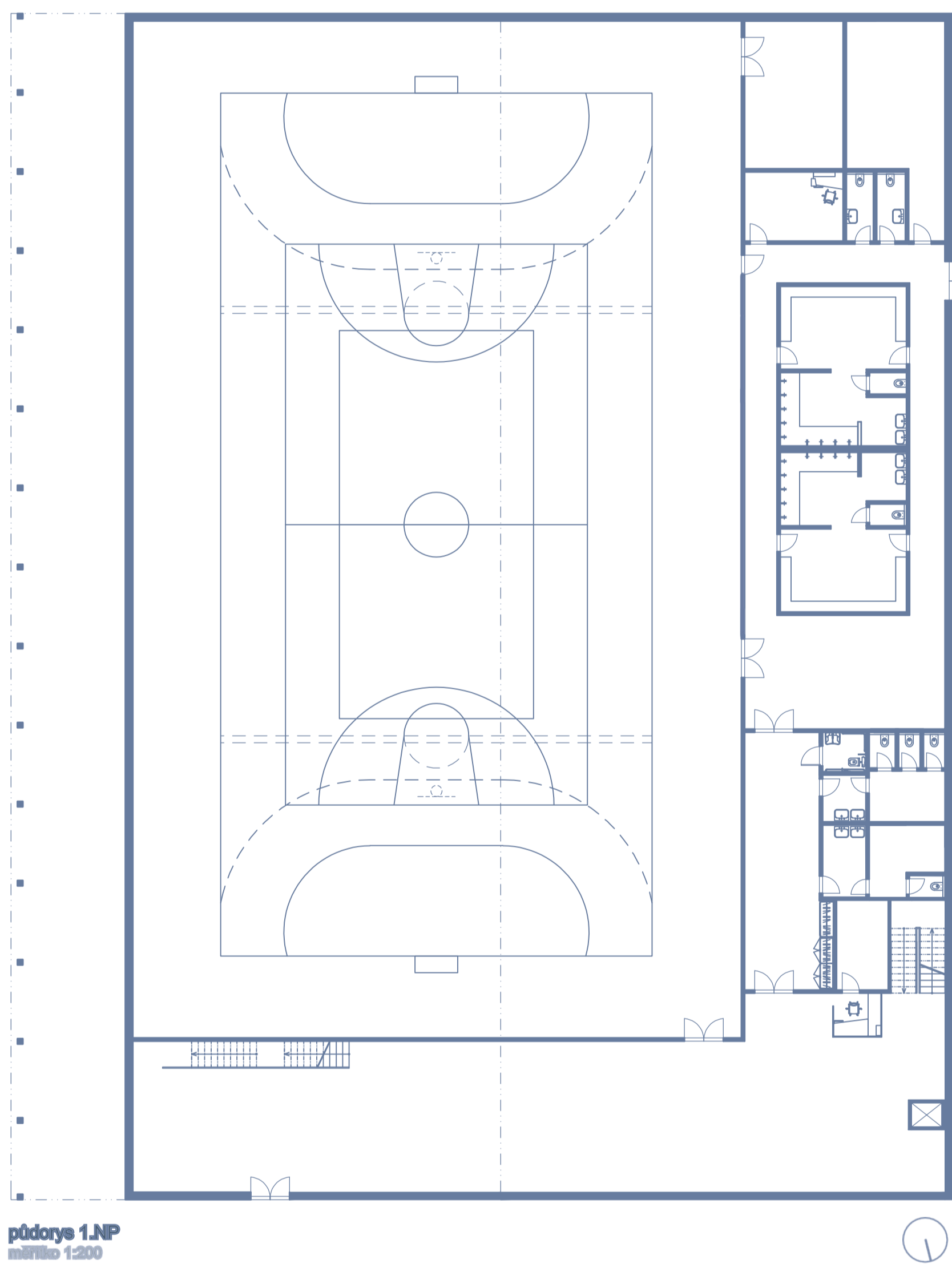
Můj návrh vznikl postupnou transformací jednotné hmoty. Postupným posunem a odsekáním základních geometrických tvarů, se vytváří dynamické kompozice reagující na pohyb a funkci sportovní haly. Šikmé plochy a postupné otevírání objemu podporují pocit pohybu a energie, čímž odkazují na samotný charakter sportovní funkce stavby. Celková forma objektu působí jako otevřená prostorová struktura, která propojuje interiéru s okolním prostředím a vytváří soudobý architektonický výraz odpovídající charakteru místa i funkci sportovní haly.



VIZUALIZACE



DOKUMENTACE

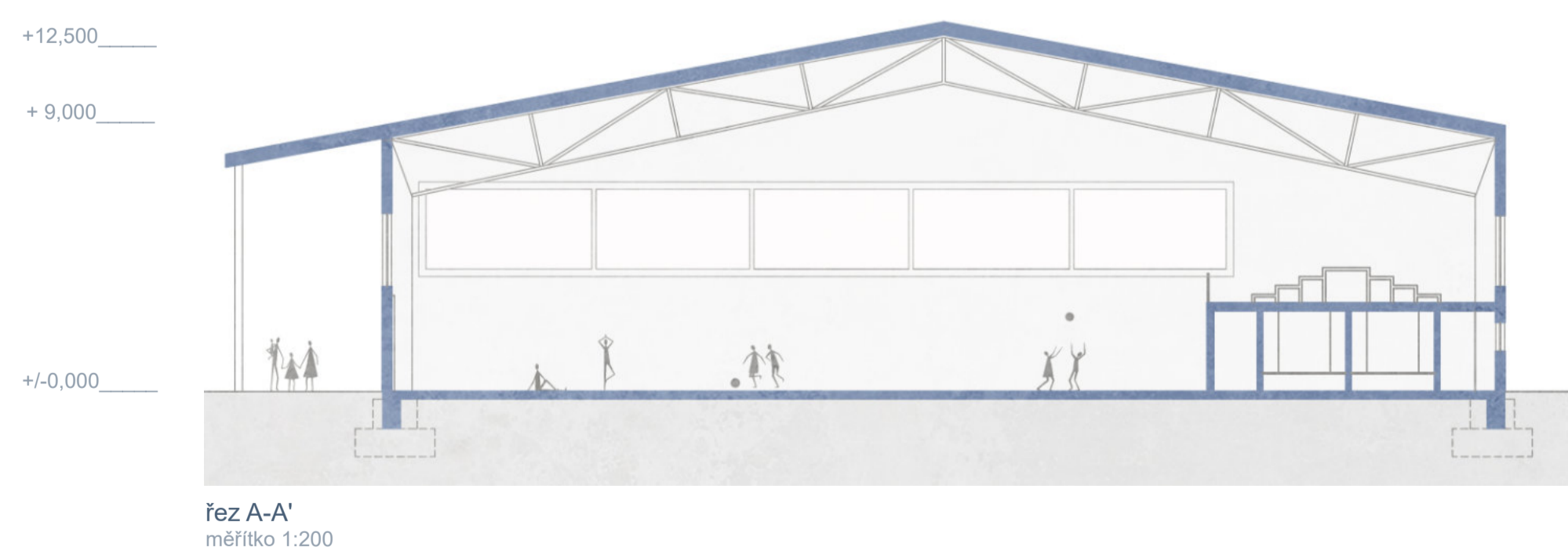


KOORDINAČNÍ SITUACE

měřítko 1:1000

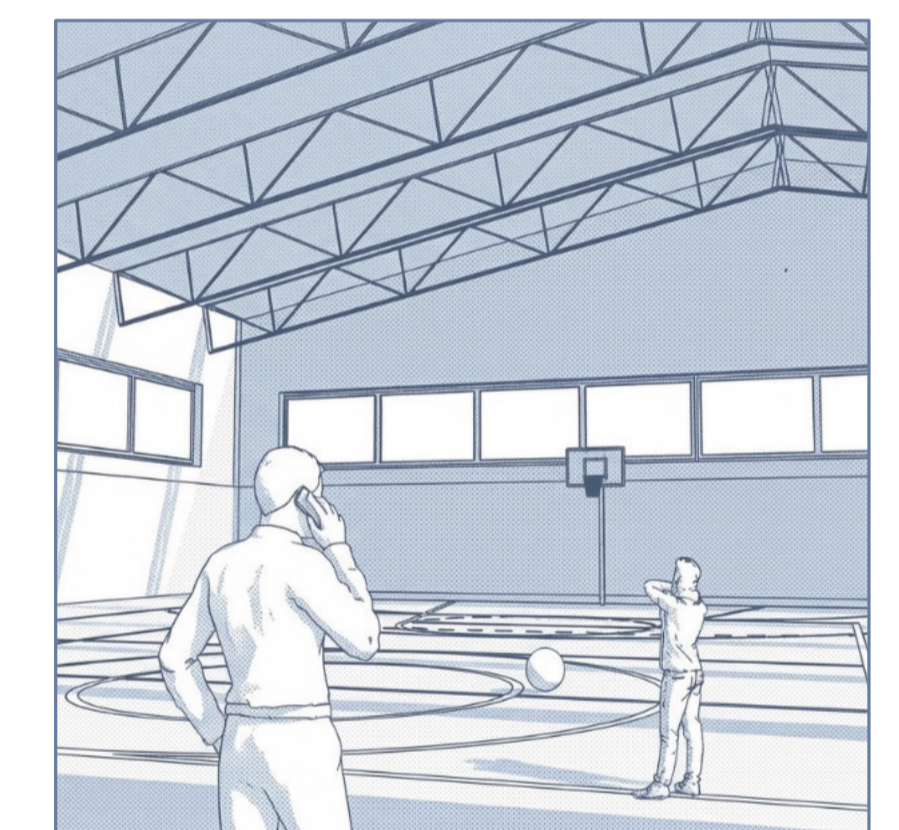
Jedná se o lokalitu Praha 8 Ďáblice. Navrhová parcela se nachází v blízkosti tenisových kurtů a fotbalového hřiště. Při urbanistickém umístění mojí sportovní haly jsem pracovala s gridem města a snažila se halu umístit tak, aby nenarušovala urbanismus již existující části města. V rámci návrhu interiéru jsem se snažila zapojit i nejbližší okolí.

V rámci projektu jsem řešila i dostupnost k lokalitě. Z hlediska hromadné dopravy, ale také osobních automobilů a případných autobusů na sportovní závody. Bylo tedy potřeba do návrhu zapojit i parkovací plochu k dostatečné komfortnímu pohybu a dopravě osob do haly.



INTERIÉROVÉ ŘEŠENÍ

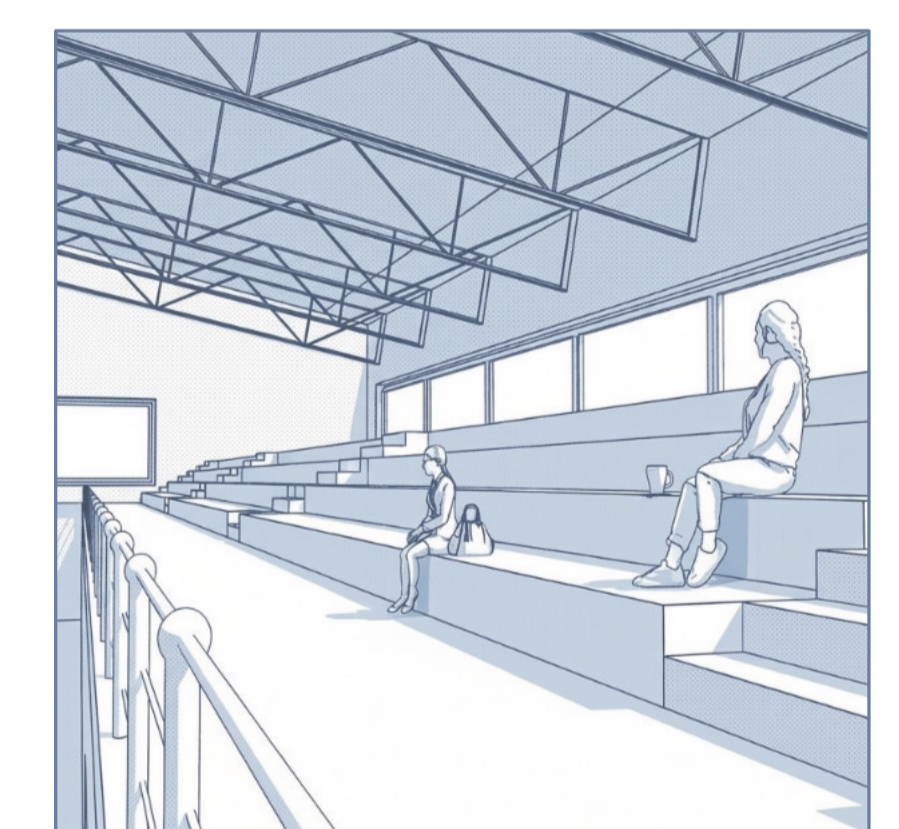
Vizualizace interiéru prezentují klíčové části sportovní haly z pohledu uživatelů i návštěvníků. Návrh klade důraz na otevřenost prostoru, orientaci v objektu a propojení jednotlivých funkčních zón. Pohledy zachycují atmosféru hlavního hracího prostoru, tribuny i vstupní komunikace s cílem přiblížit a lépe ukázat architektonické a prostorové řešení návrhu.



pohled na hřiště



pohled na vstupní halu



pohled na tribuny

SITUACE ŠIRŠÍCH VZTAHŮ

měřítko 1:80000

Lokalita se nachází v severní části Prahy s dobrou návazností na dopravní infrastrukturu. V rámci projektu jsem řešila také péči o dostupnost z blízkého okolí a napojení na stávající síť komunikací. Součástí návrhu bylo i zajištění dostatečné parkovací plochy pro návštěvníky sportovního areálu a zásobování objektu.

