

# INFORMAČNÍ CENTRUM

VLTAVSKÁ FILHARMONIE

Dočasné informační centrum pro výstavbu Vltavské filharmonie Praha, lokalita Vltavská/Bubny.



program / katedra  
A+S (Architektura a stavitelství)  
k129 (katedra architektury)

atelier  
**AT02**

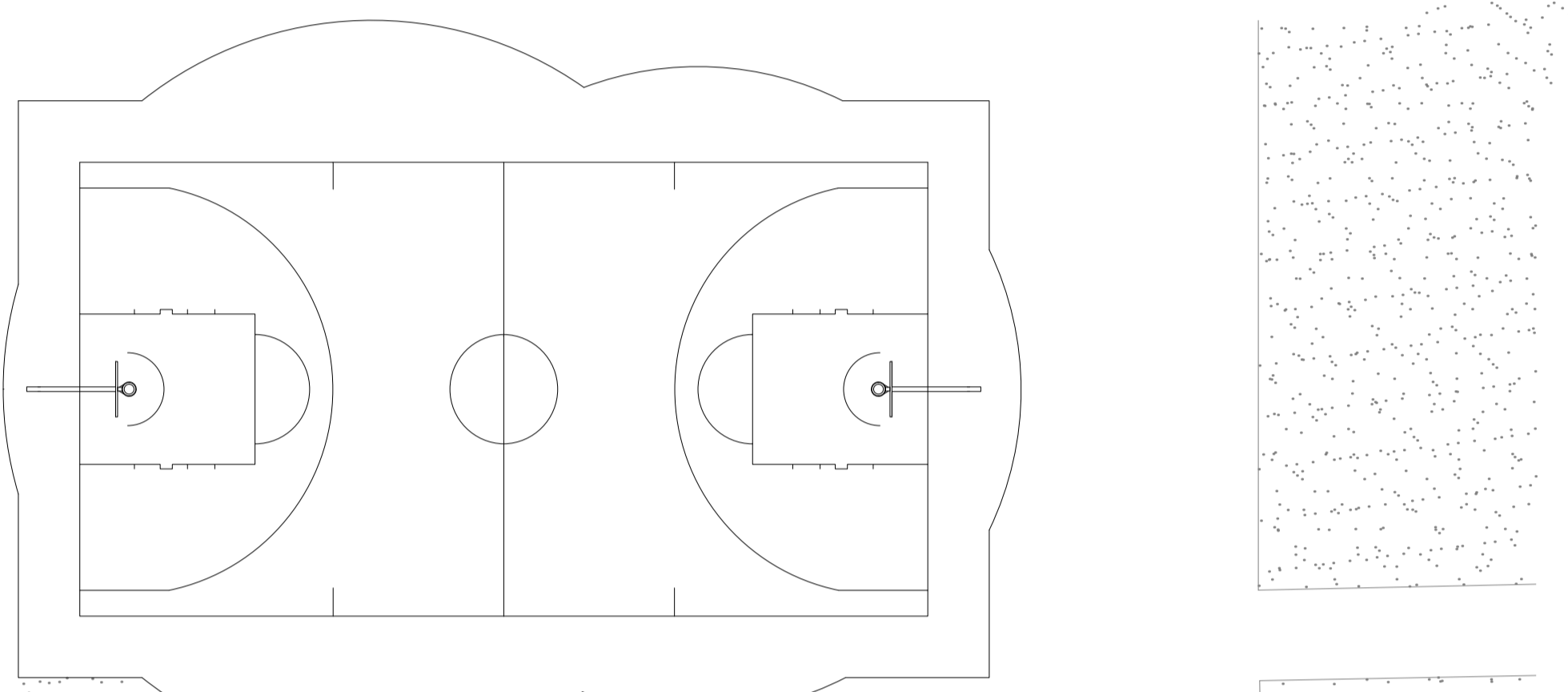
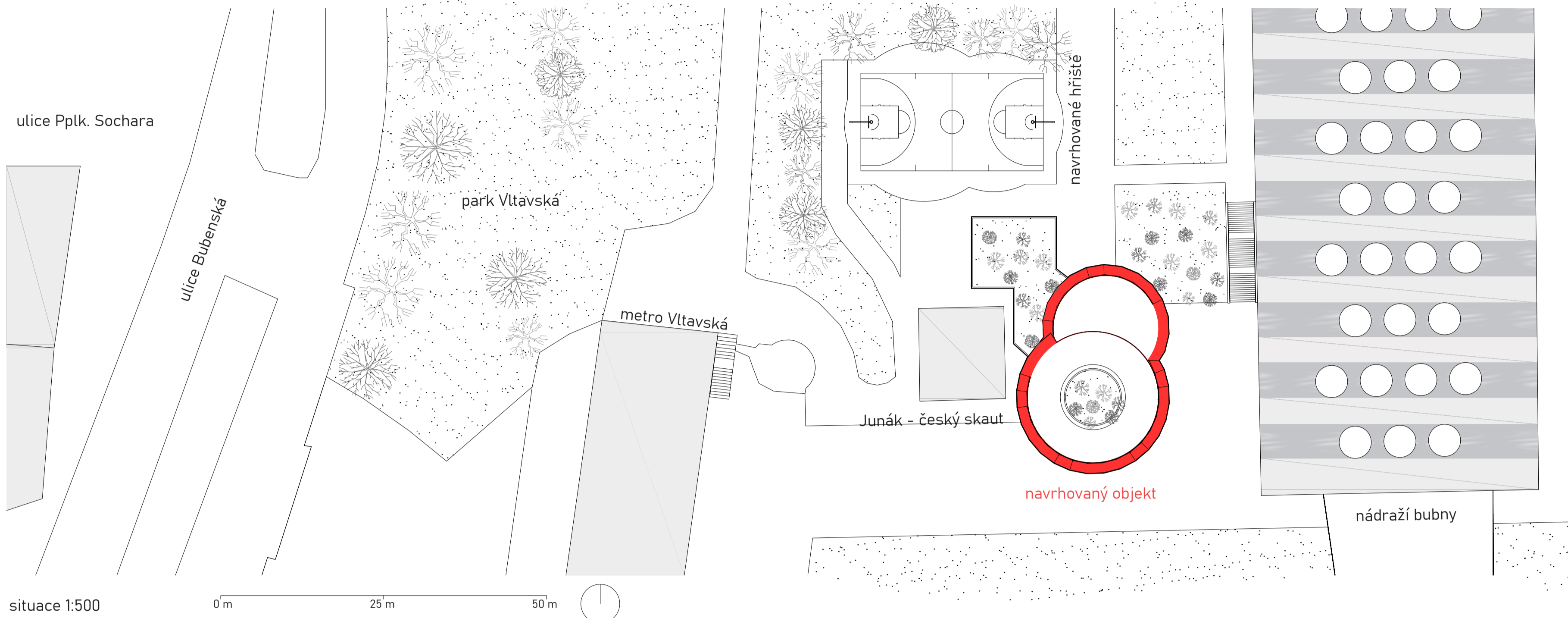
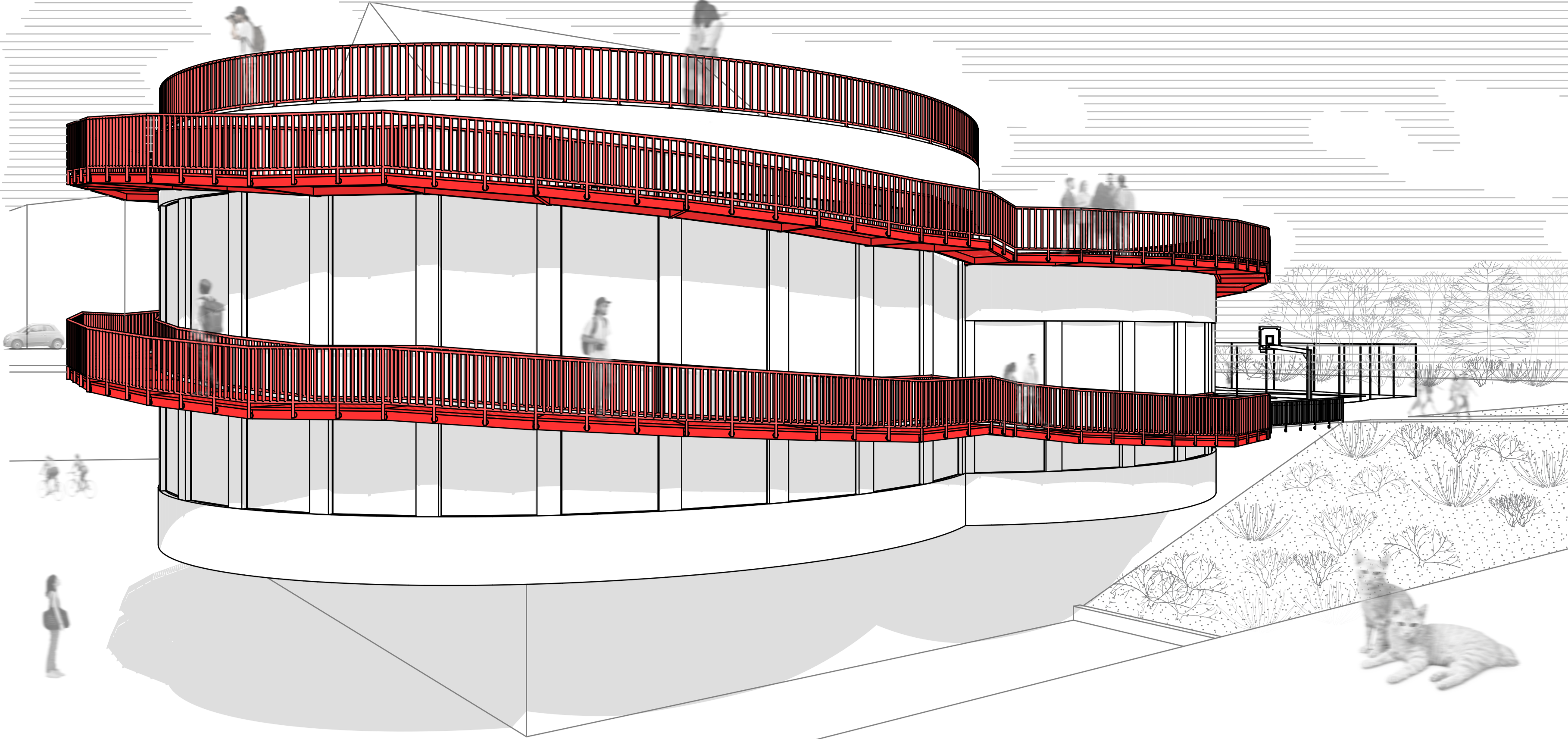
Ateliér architektonické tvorby 2  
(2. ročník / 4. semestr)

semestr  
LS 2025/2026

vedoucí atelieru  
prof. akad. arch. Mikuláš Hulec  
Ing. arch. Veronika Haroldová  
Ing. arch. Martina Medvedeva

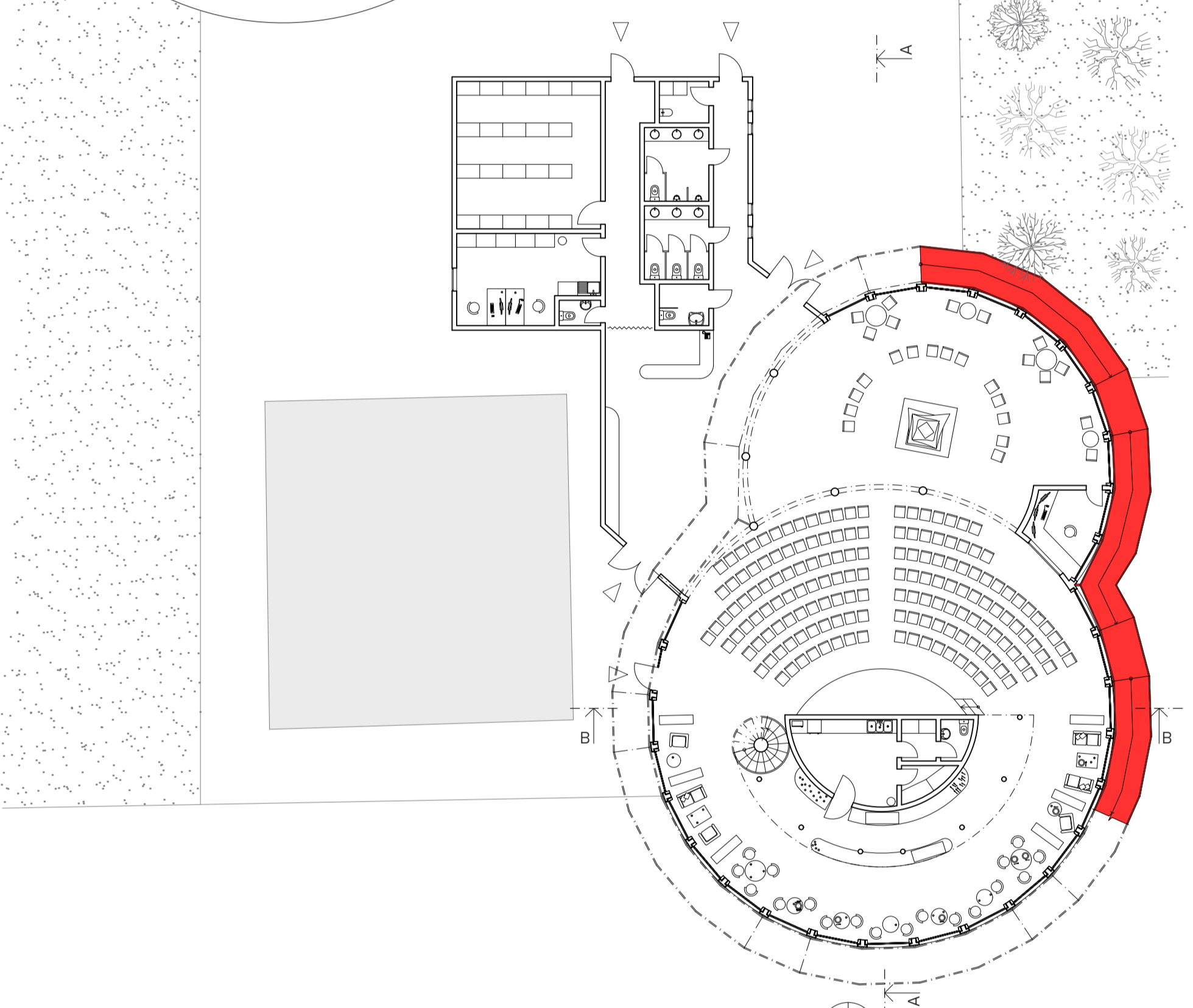
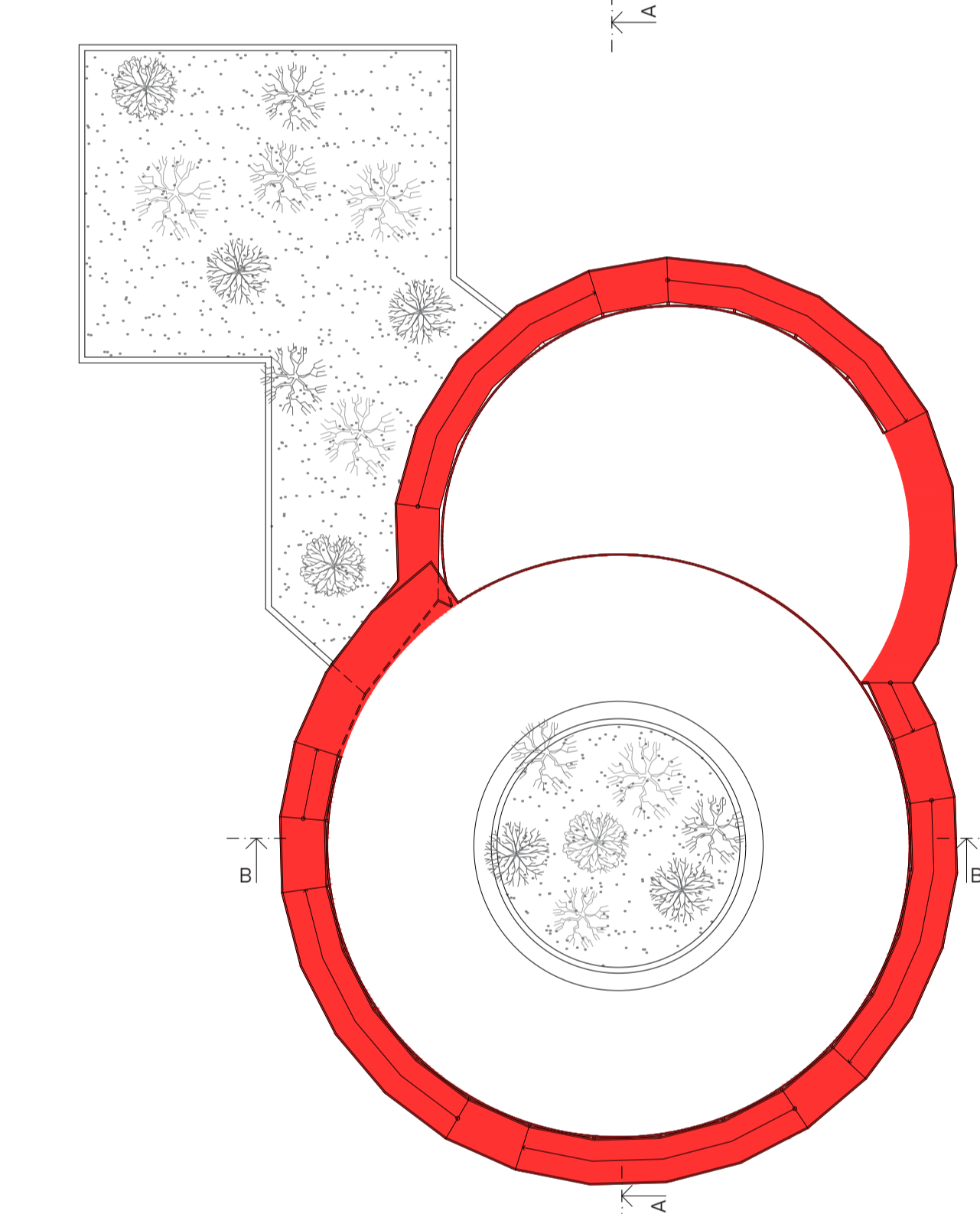
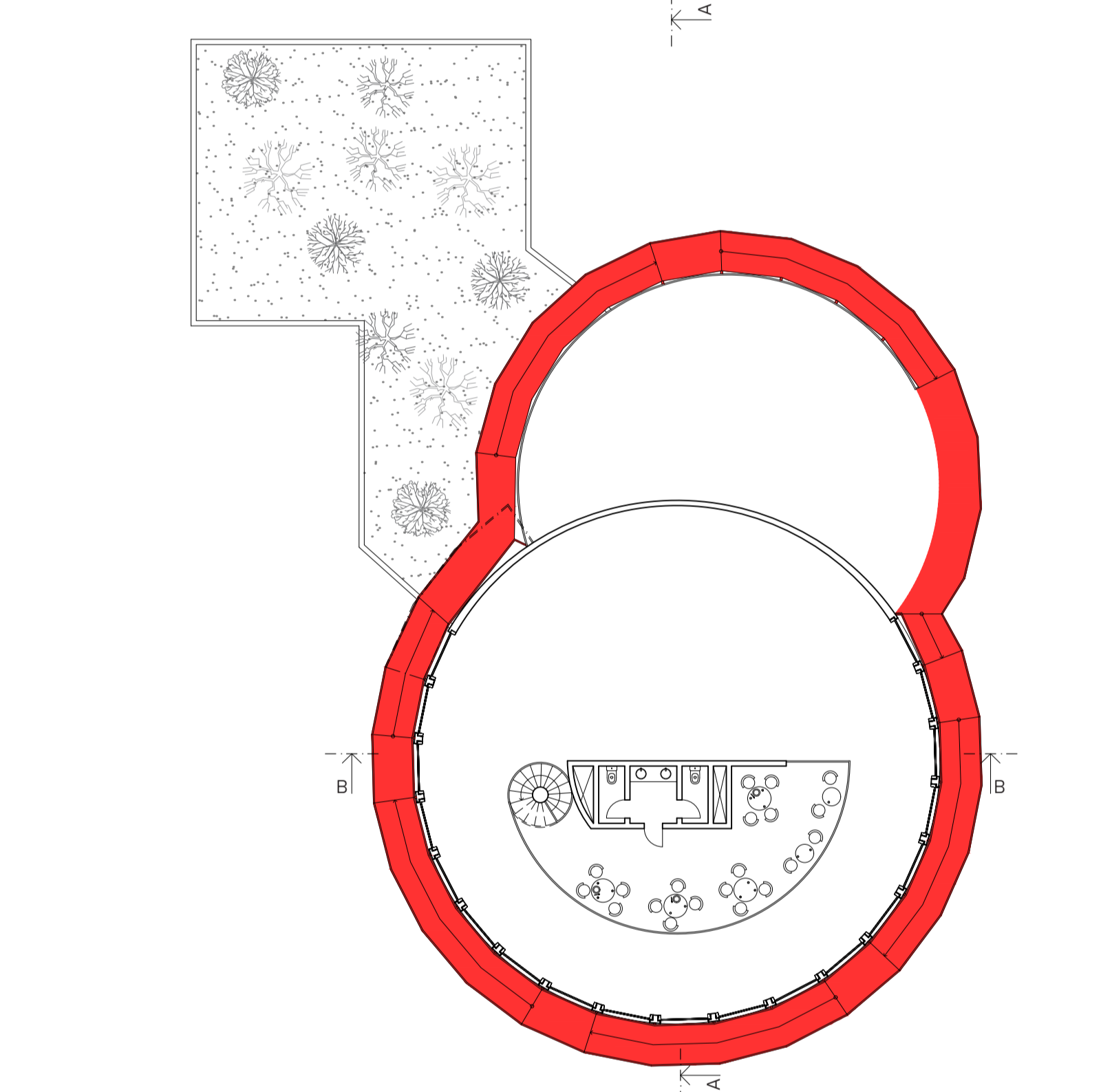


autor práce  
**Tomáš Bartoš**



U první myšlenky návrhu se bral velký důraz na to, že objekt má být propojený, jelikož se jedná o informační centrum s dvěma sálami a kavárnou. Proto hlavní inspirací byl Vennův diagram, který propojením dvou kruhů vytvoří propojenou dispozici, mezi sálou a kavárnou. Tyto kruhy se následně vytáhly. Větší kruh více než ten menší, aby se docílilo gradace. Do větší válce se umístí hlavní sál společně s kavárnou a do druhý válec vytvoří formu pro vedlejší sál a pro kontrolní místnost. Tímto jsou z hlediska místa válce vyčerpány, proto se musel přidat další prostor, kam se umístí provozní zázemí. Aby se nepřivítalo místem, které je přivítané pro venkovní areál, tak nové vytvořené hmota obestaví dům skautského institutu vedle našeho info centra. Záměrného kontrastu mezi reprezentativními prostory (v kružnici) a provozním zázemím bylo dosaženo hranatým prostorem, který je ještě nižší než vedlejší válec, aby se stále dodržovala gradace. Tento hranatý prostor kromě zázemí pro zaměstnance, skladu a wc pro veřejnost hostů i vstupní informační lobby, které se nachází tam, kde se střetávají oba kruhy s hranatým prostorem. Velmi důležitým požadavkem nadále byla vyhlídka, která má sloužit pro výhled na výstavbu nové Vltavské filharmonie, která musí být bezbariérová. Ta byla umístěna na střechu největšího válce. Na největší válec je tedy nutno se nějakým způsobem dostat bezbariérově. Tento problém vyřešila spirála, která obmje oba válce a nachází hraničný prostor o který se i v jedné fázi opírá. Spirála nám dává při cestě na hlavní vyhlídku zastávku v podobě další vyhlídky, která leží na střechu nižšího válce a je tedy orientována na opačnou stranu, kde se bude soustředit na výstavbu nové městské části. Spirála je dominantním prvkem celého objektu a proto byl znovu brán v potaz kontrast. Ten je dosažen použitou červenou barvou. Tento objekt tedy jasně využívá z nabídky architektonických kompozičních principů nejvíce gradaci a kontrast.

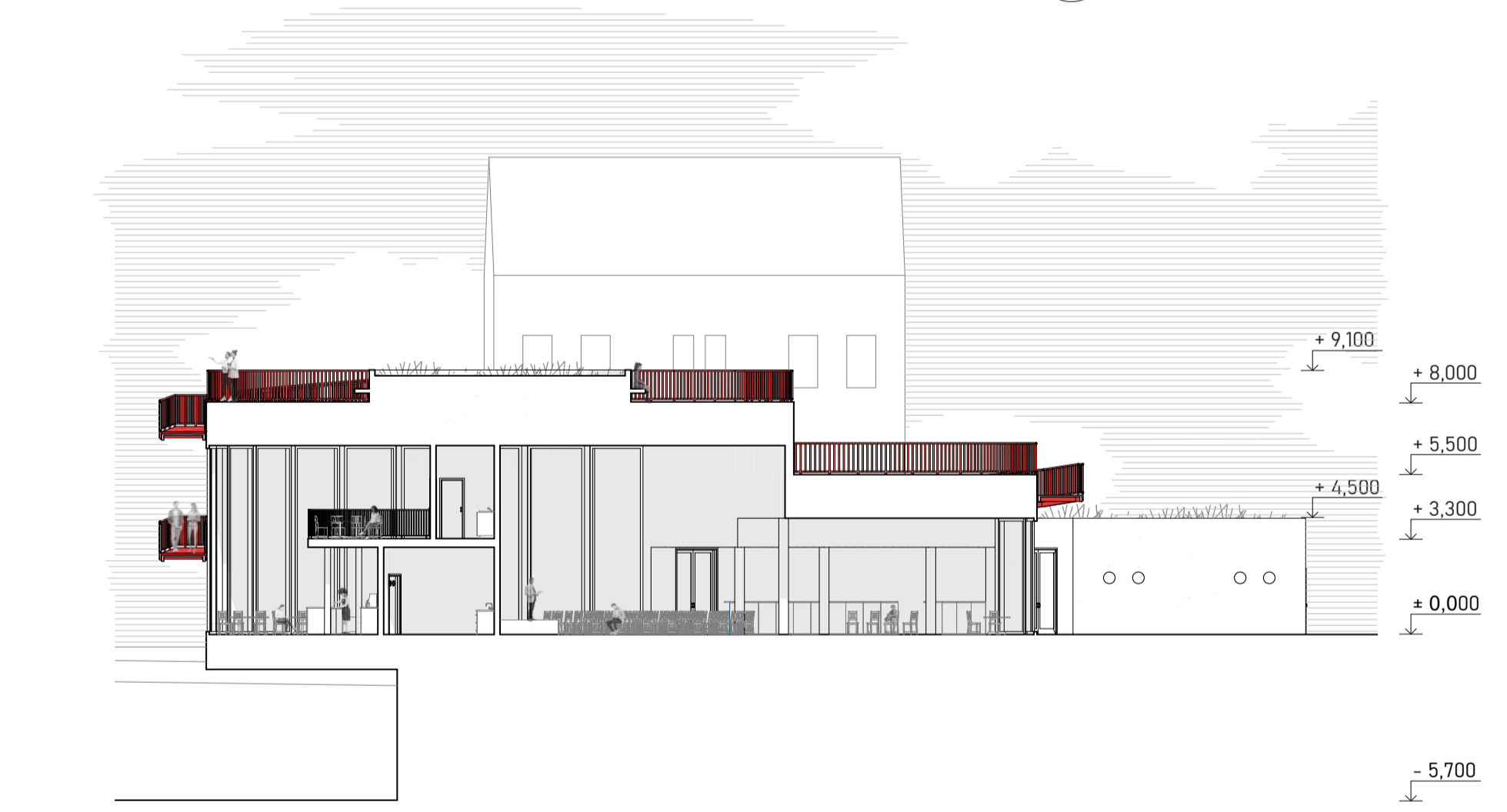
koncept návrhu



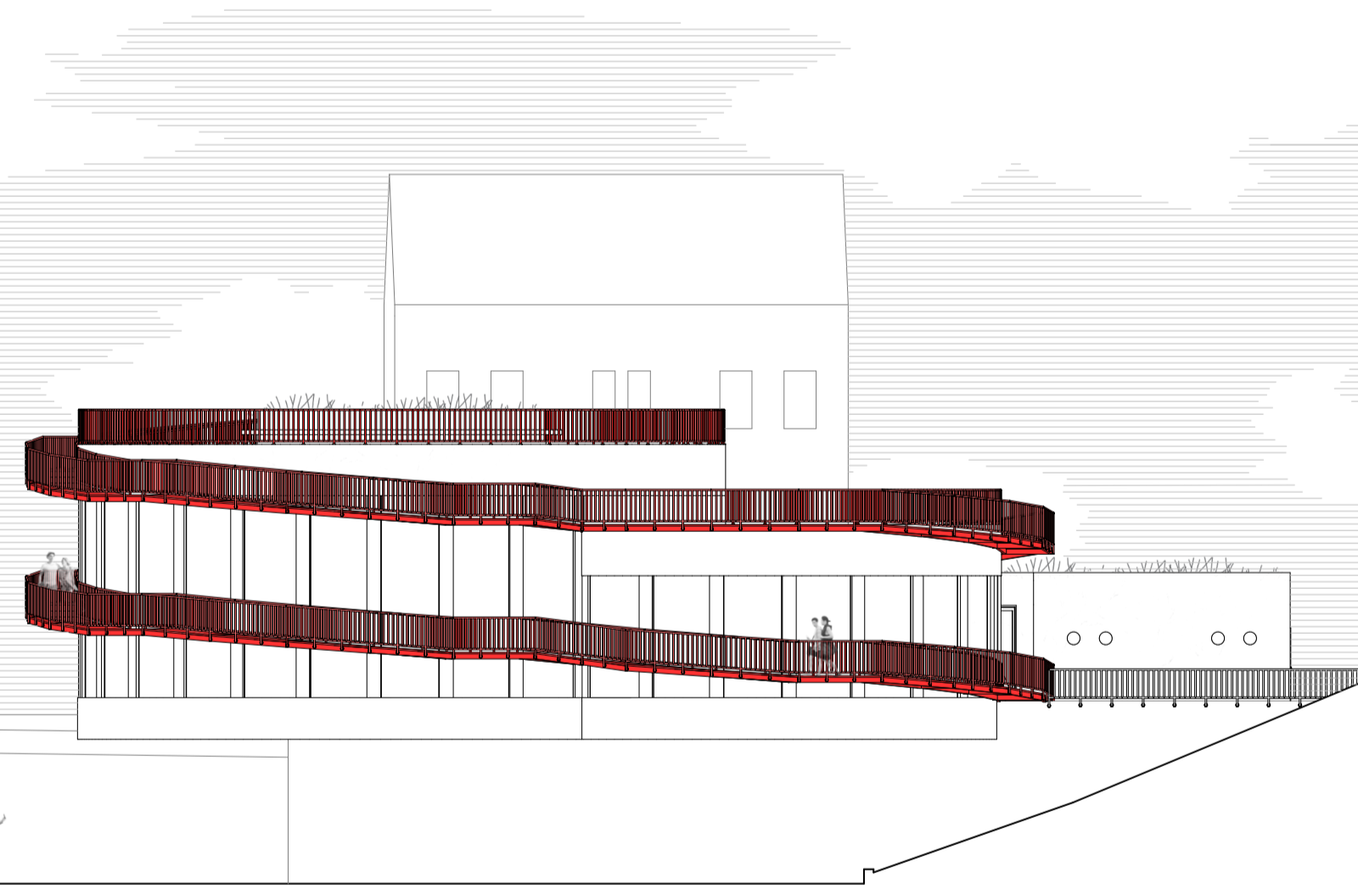
půdorys přízemí 1:200

půdorys mezaninu 1:200

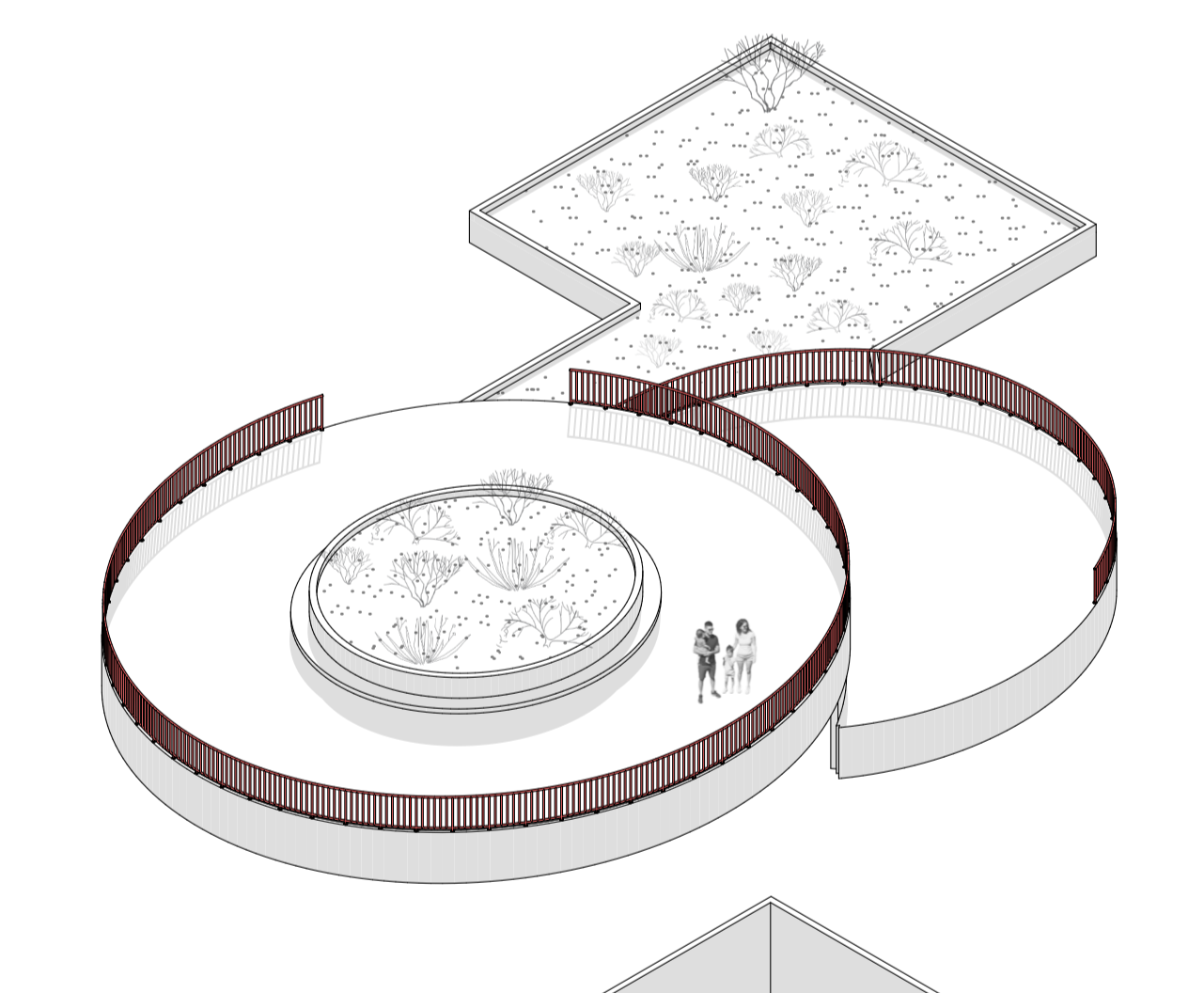
půdorys střechy 1:200



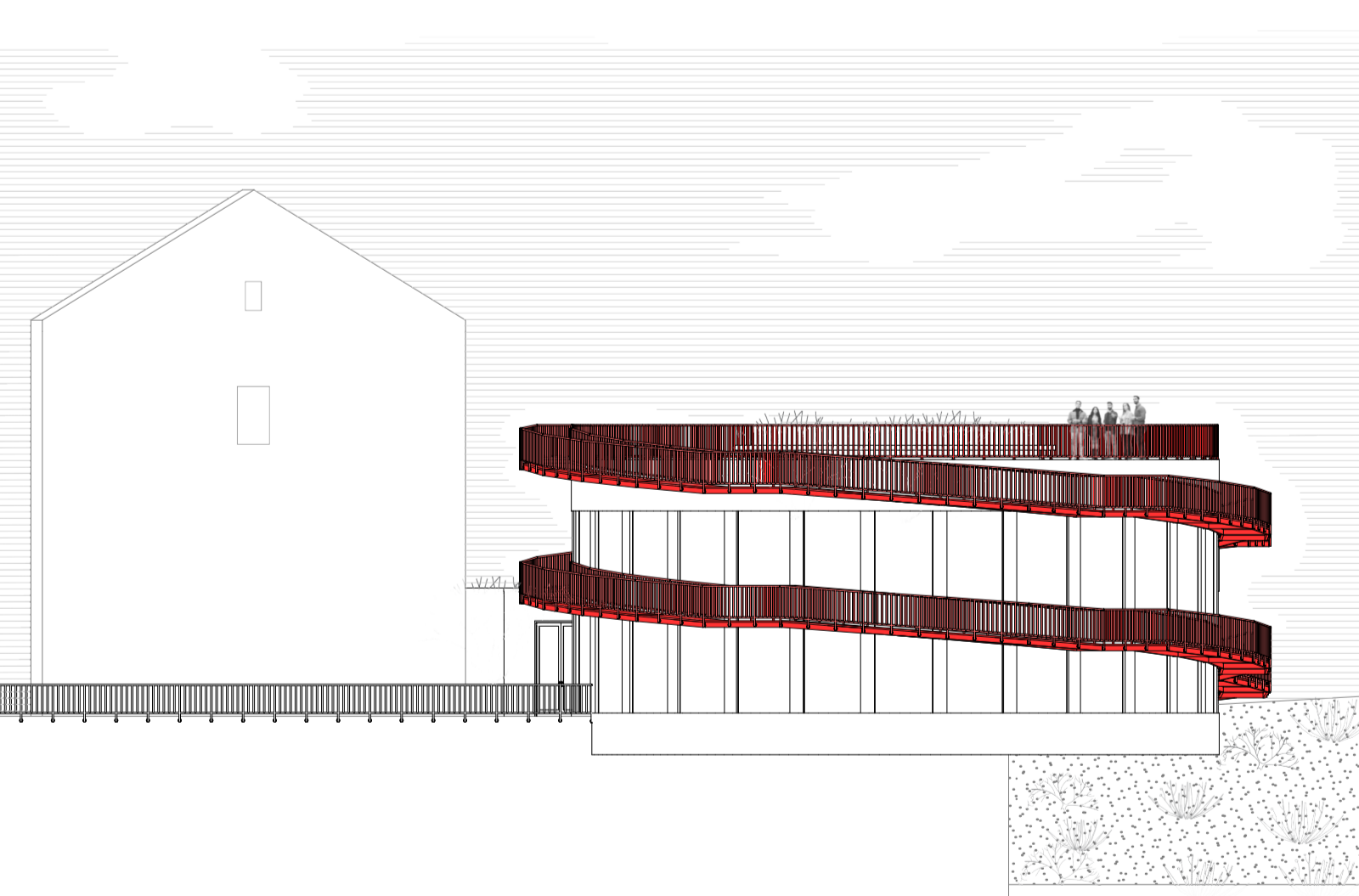
řez A-A 1:200



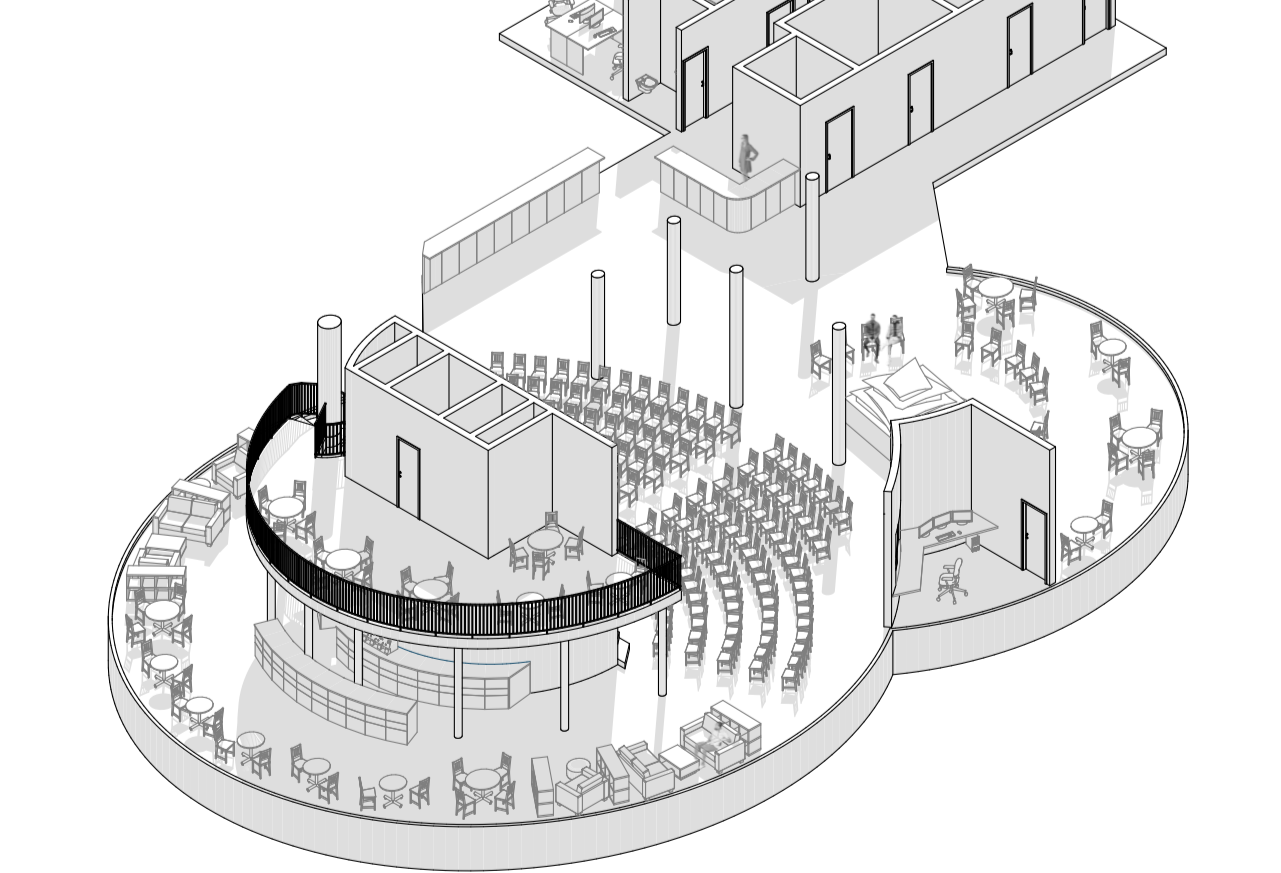
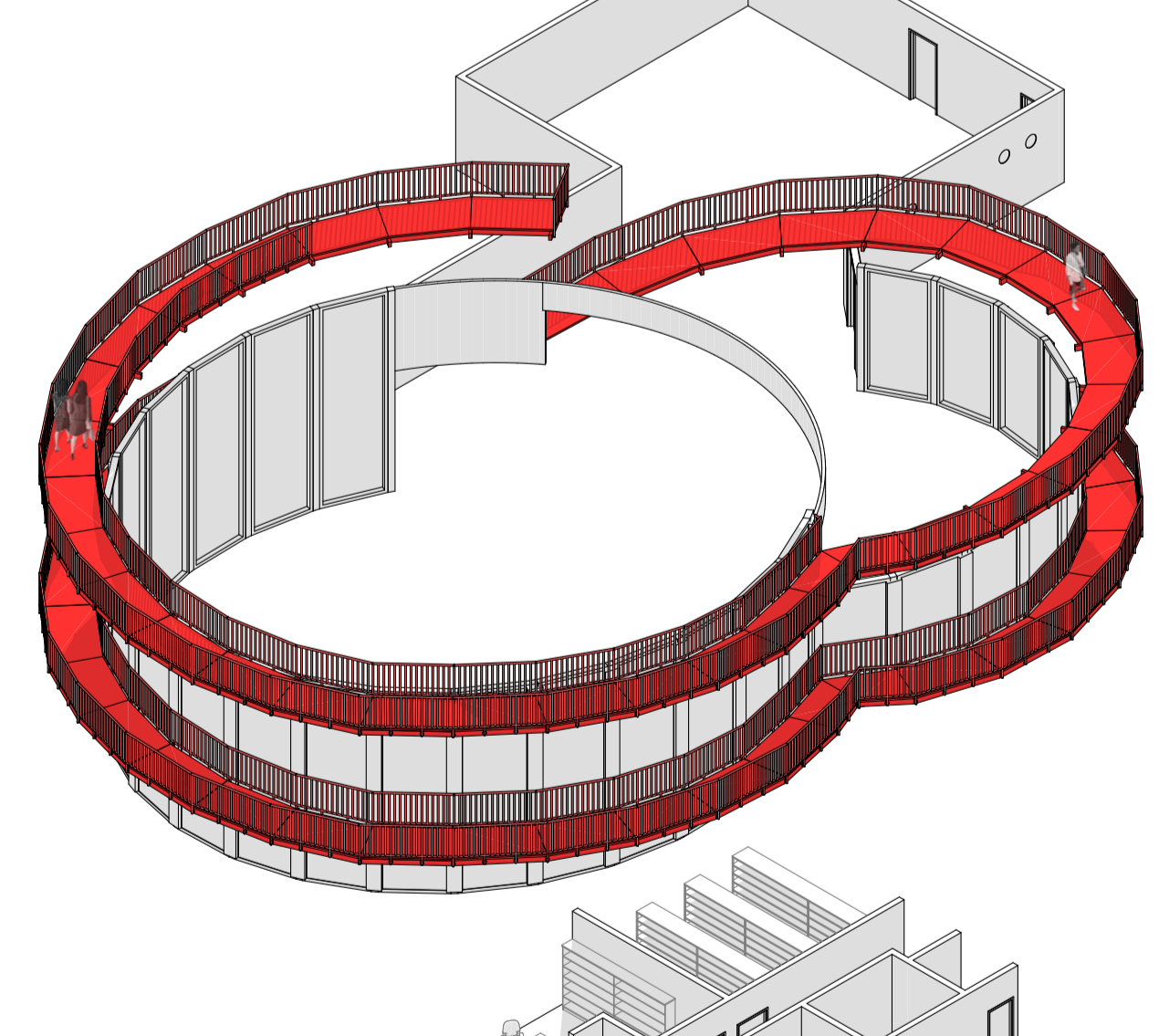
pohled východní 1:200



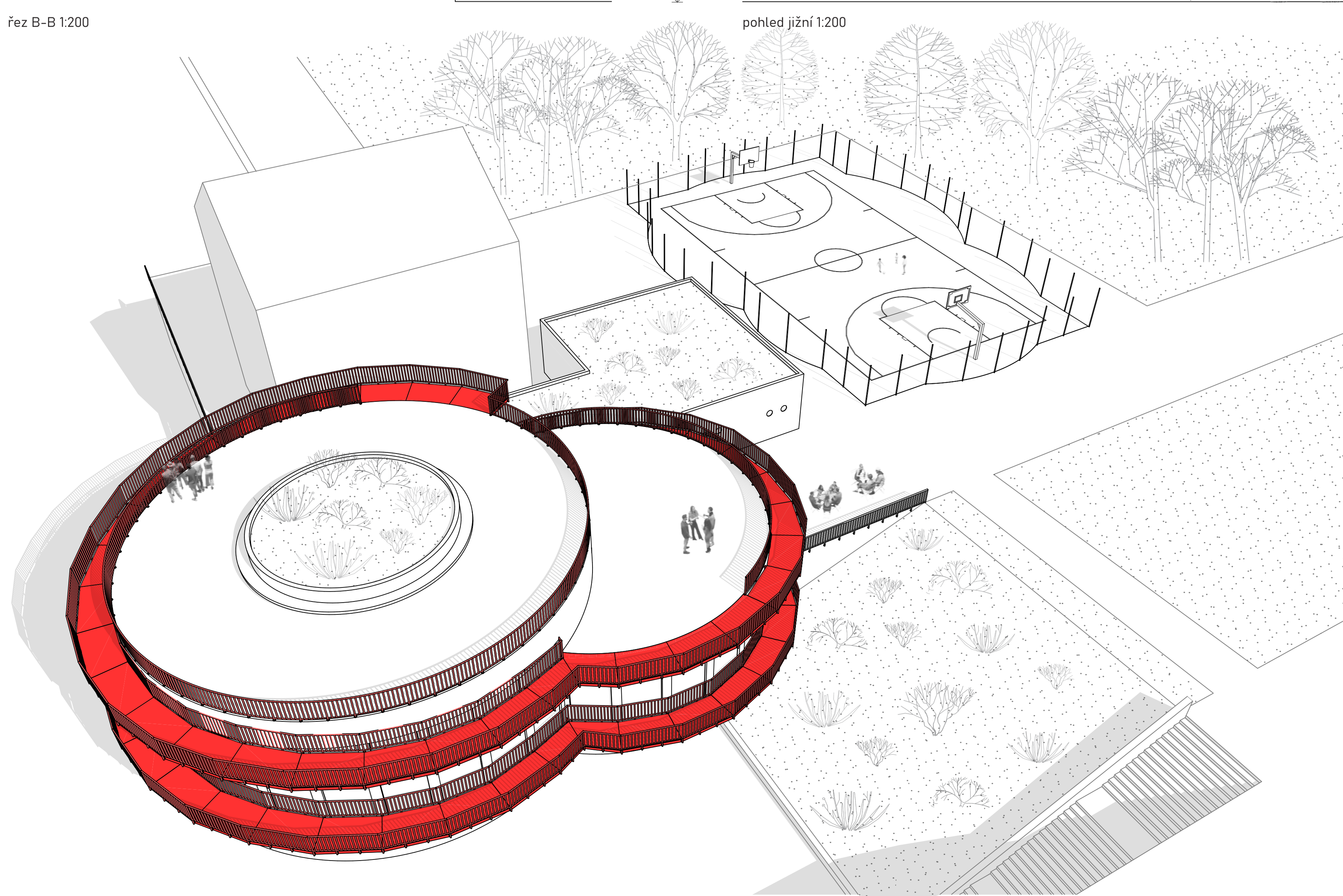
řez B-B 1:200



pohled jižní 1:200



prostorové řešení



Budova je opláštněná nosnými sloupy, které jsou z venku zateplené a mezi nimi jsou vysoká a široká okna, která zajišťují dechberoucí výhled z interiéru. Uvnitř ještě podporují nosnost sloupy. Strop je tvořen z prostorové příhradové desky, která nese pochozí střechu. Když se koukneme na základny, tak ty jsou také tvořeny z příhradové desky, která je zapuštěná do terénu a jelikož je budova vystrčená přes okraj, tak je pomoci drenáže i uchycená. V prvním válci je kavárna, která se nachází v jeho první půli. Tam má nad zázemím mezaninu, kde se nachází více sezení a wc pro hosty. Cesta k nemu vede přes točité schodiště. Pult je přímo pod ní. Po vnitřní stěně válce se nachází zbytek sezení. Hlavní sál s pódiem je v druhé polovině většího válce. Pódiem je vysoké 500 mm a vedou na něj dva schůdky. Když se přesuneme do druhého válce, zde se nachází menší víceúčelový sál a také kontrolní místnost, primárně určená pro větší hlavní sál. Tento menší sál je plně multifunkční a proto rozstavení nábytku není nikdy dané, ale jeho hlavní funkcí je výstava modelu budoucí Vltavské filharmonie. Sezení zde slouží k pozorování modelu, nebo k pracování, či učení. Oba sály jsou spolu propojené navzájem, ale také informační lobby, kde se nachází recepce a srdce infocentra. Kromě infocentra je zde i obchod se suvenýry a místo pro různé brožury ohledně budoucí výstavby. Z lobby se dá vydat za pult, to je ale vyhrazené pouze pro zaměstnance. Je zde totiž jejich kancelář a wc. Kromě toho je zde i sklad, primárně určen pro jak vnitřní, tak i venkovní nábytek, proto je tento prostor přístupný většími dveřmi. Kdybychom se ale z lobby vydali druhou chodbou, jsou zde veřejné wc pro ženy, muže a tělesně postižené. Je tu také ukládací místnost. Tato celá wc oblast je přístupná i dveřmi z venku, aby záchod byl využit i pro venkovní akce. Zed která rozděluje chodbu k záchodům a exteriér slouží ze své vnější strany jako graffiti stěna, aby se do infocentra dostala kultura ulice. Kousek od graffiti stěny, podporuje kulturu ulice i venkovní basketbalové hřiště. I když je hřiště převážně pro to, aby mohla veřejnost hrát basketbal, tak se zde mohou pořádat venkovní akce všech druhů.