



# DŮM U PIAZZETTY

## LÁZNĚ PODĚBRADY

Zadáním je malá občanská stavba v centrální části města Poděbrady s vazbou na veřejná prostranství, park a navazující lázeňské objekty Lázně Poděbrady. Stavební program je variantní a polyfunkční s gastroprovozem, drobnou expozicí, kancelářským zázemím, služebními byty, fitness. Důraz je kladen na řešení předprostoru a souvisejících veřejných prostranství.



program / katedra  
A+S (Architektura a stavitelství)  
K129 (katedra architektury)

### AT02

Ateliér architektonické tvorby 2  
(2. ročník / 4. semestr)

semestr  
LS 2025/2026

vedoucí ateliéru

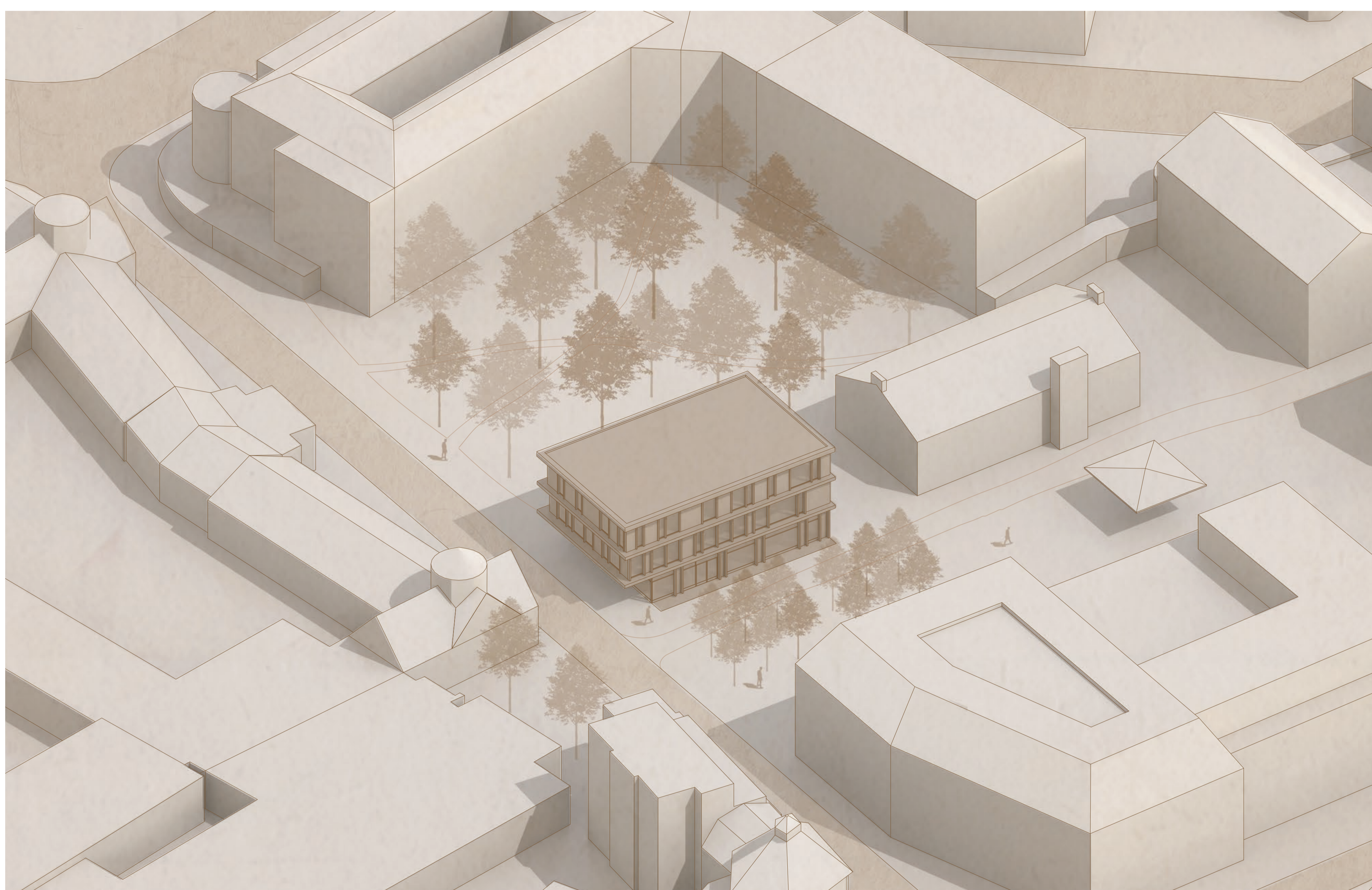
doc. Ing. arch. Ing. Petr Šíkola, Ph.D.

Ing. arch. Hana Klapalová, Ph.D.



autorka práce  
**Oleksandra  
Lazurenko**

## AXONOMETRIE



## IDEA ŘEŠENÍ

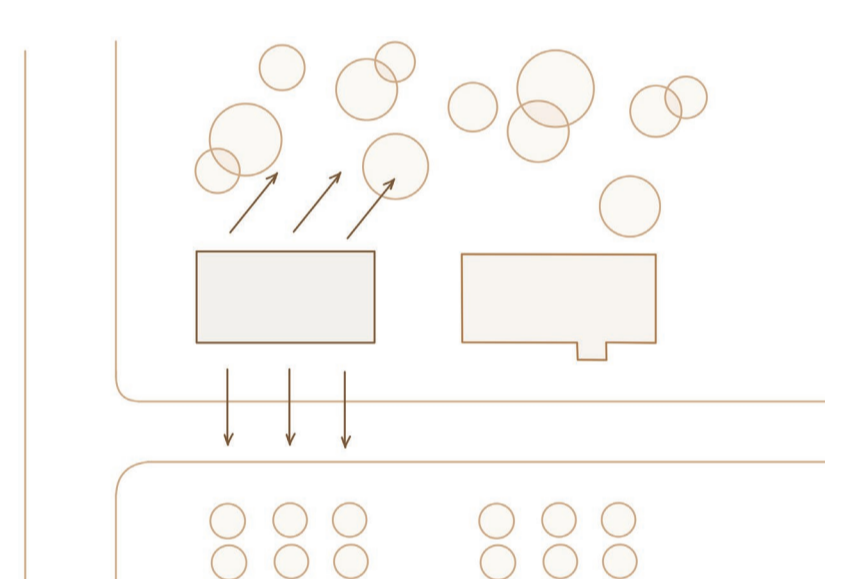
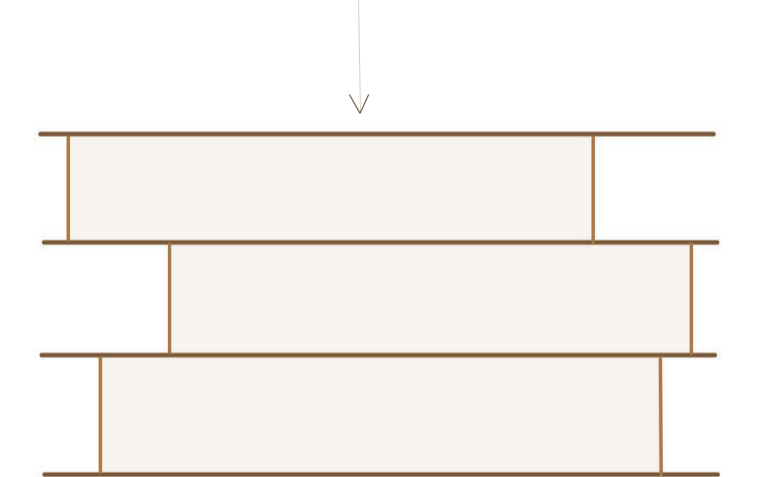
Mýšlenkou tohoto projektu bylo vytvořit multifunkční objekt v městské zástavbě, který podporuje pocit odpočinku, relaxace a příjemné atmosféry. Objekt je navržen především jako informační bod o místních lázních, možnostech ubytování a aktivitách ve městě.

## KONCEPT

Zdrojem mé inspirace byla voda, která je nejdůležitějším prvkem lázní. Z tohoto důvodu jsem vytvořila systém klidných vodních hladin a pracovala jsem s objemy mezi nimi.

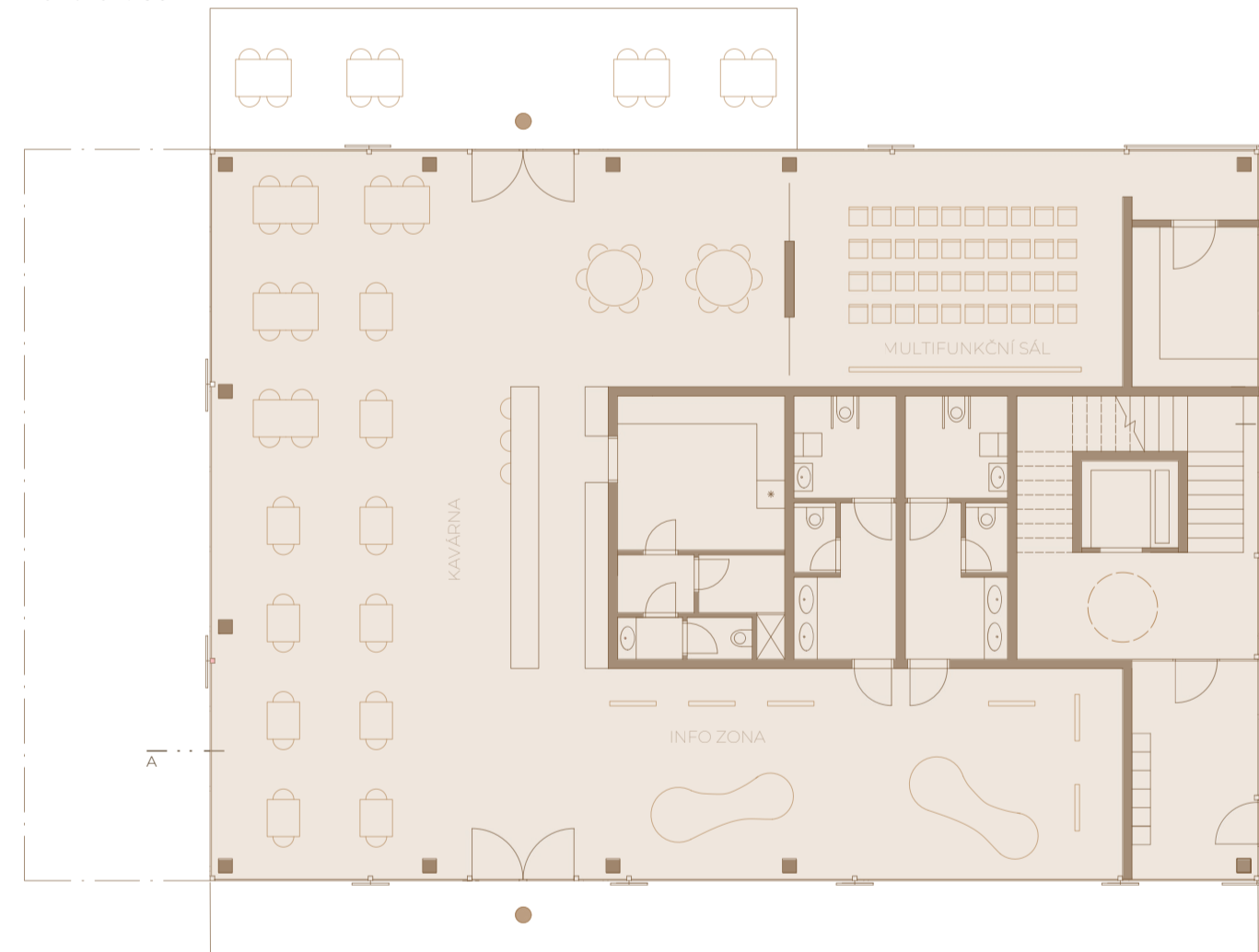
Důležitou částí mého konceptu bylo přizpůsobení objektu výhodným směrem výhledu. Návrh jsem přizpůsobila vytvoření teras s výhledem do parku z různých částí budovy a „klidnější“ část fasády jsem orientovala směrem k náměstí.

Systém vodních hladin



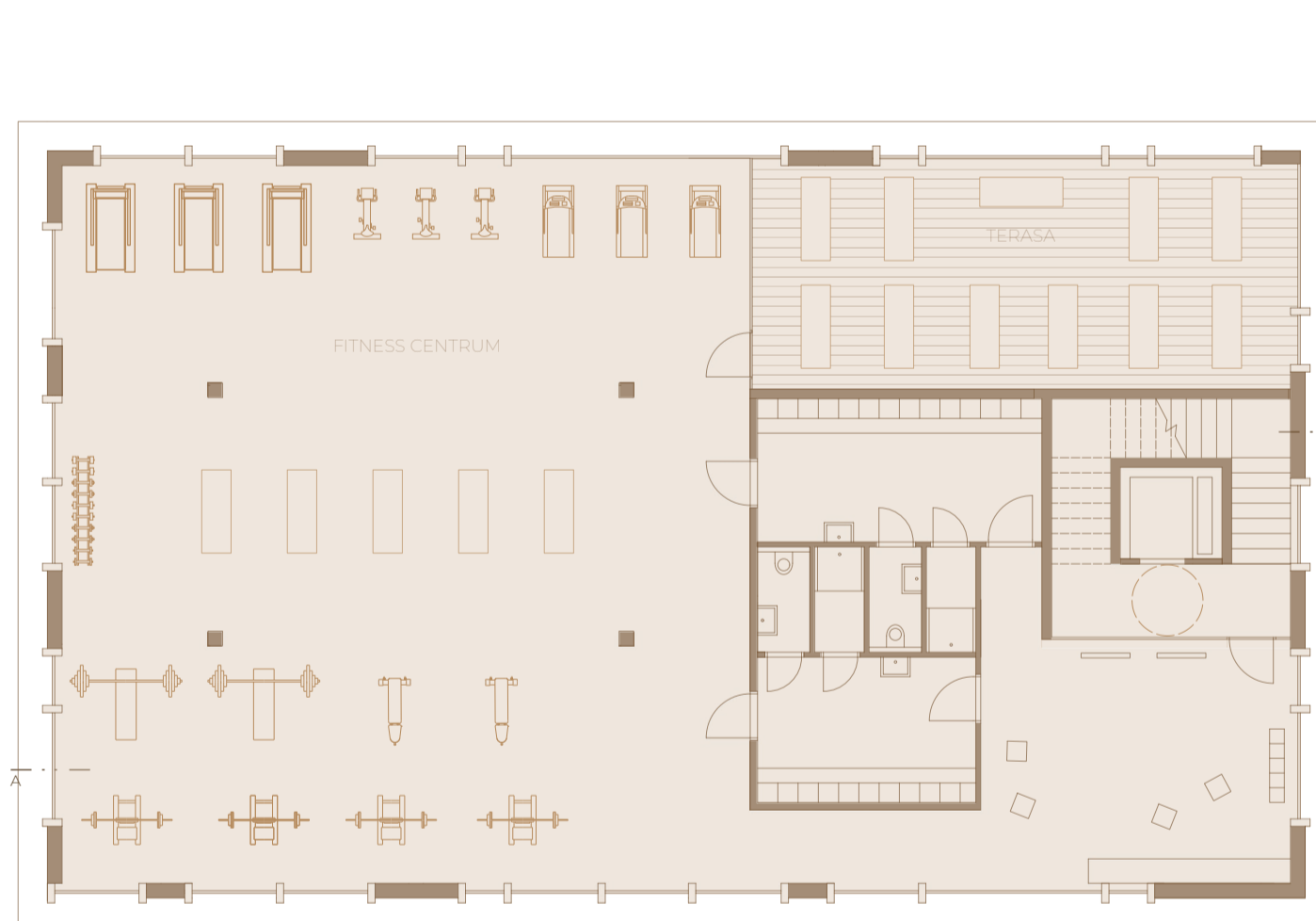
## PŮDORYS 1. NP

měřítko 1:150



## PŮDORYS 2. NP

měřítko 1:150



## SCHÉMA 3. NP

měřítko 1:200



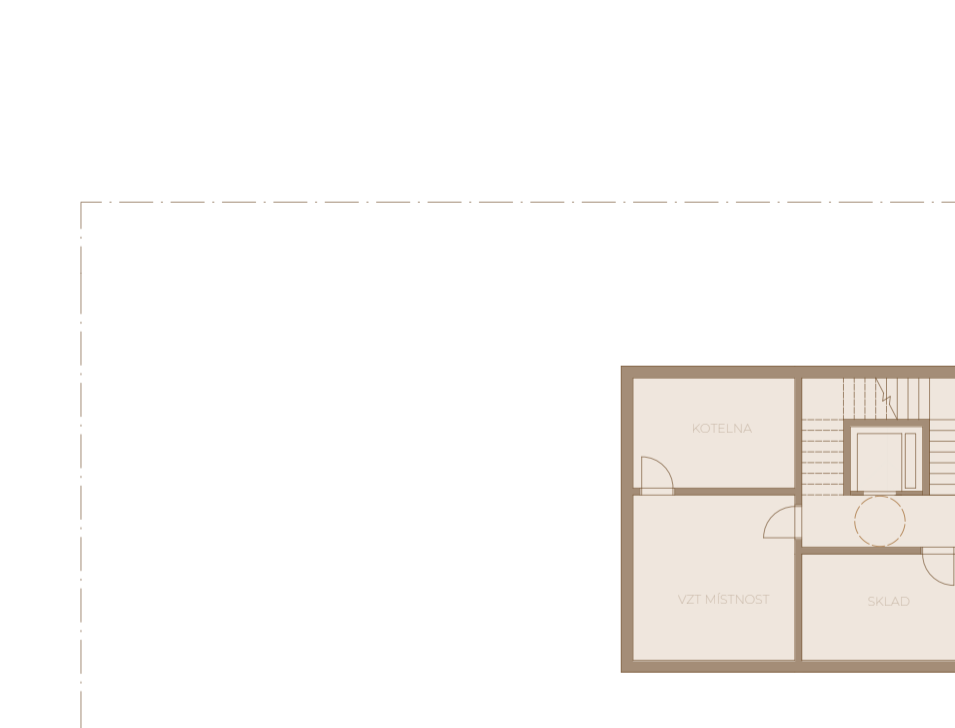
## ŘEZ

měřítko 1:150



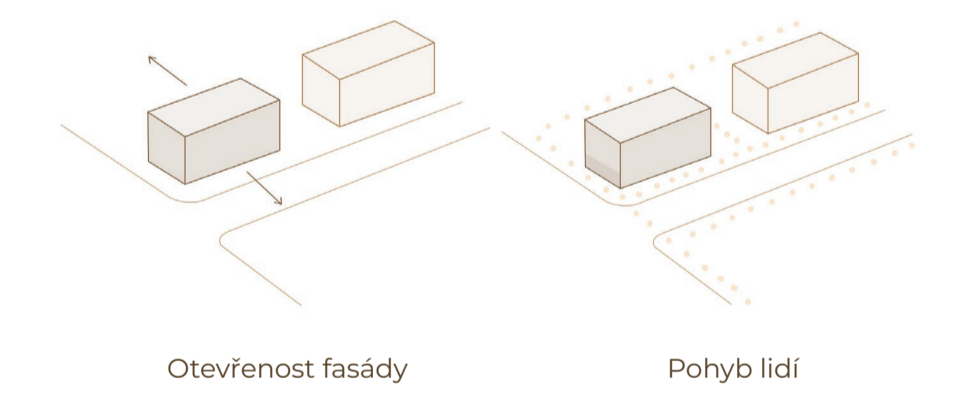
## PŮDORYS 3. NP

měřítko 1:200

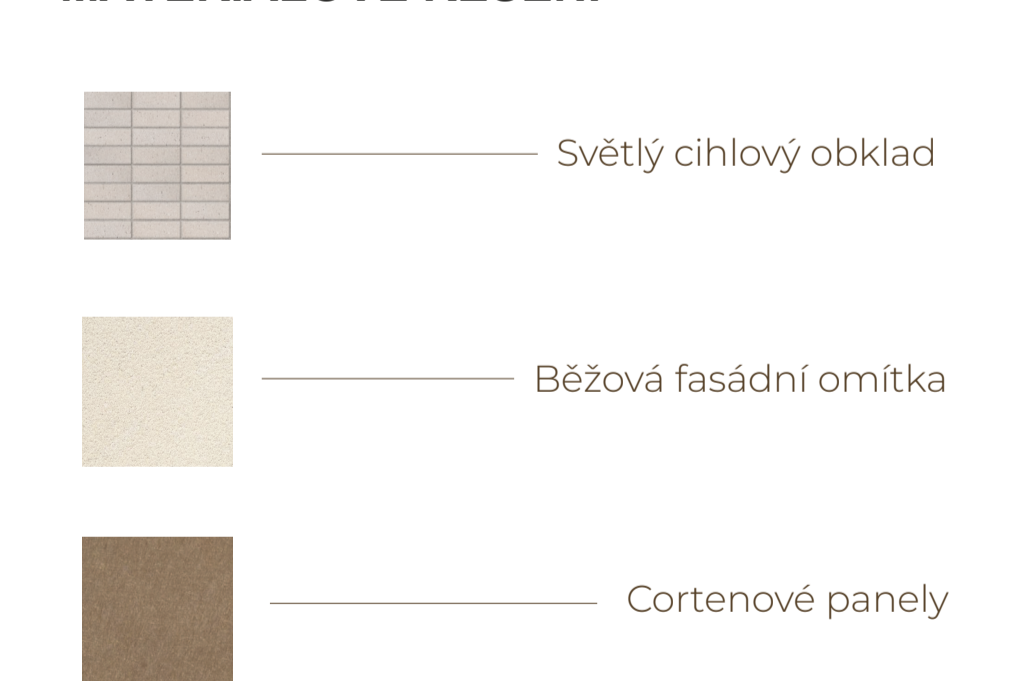


## PROSTOROVÉ ŘEŠENÍ

Cílem práce bylo vytvoření objektu, který nenarušuje uliční čáru a přirozeně doplňuje okolní zástavbu. Objekt svým tvarem reaguje na výhodné stránky lokality a přizpůsobuje se charakteru okolního prostředí i návaznosti na veřejný prostor. Vstupy do budovy jsou orientovány ze strany náměstí, parku a také bočním vstupem určeným pro vyšší podlaží. Díky tomu objekt dobře přístupný z různých směrů a přirozeně navazuje na pohyb lidí v okolí. Budova se nachází v epicentru cest, komunikací a pěších tras, což z její polohy vytváří ideální místo pro plnění hlavních funkcí objektu a zároveň podporuje jeho snadnou dostupnost pro návštěvníky i obyvatele.



## MATERIÁLOVÉ ŘEŠENÍ



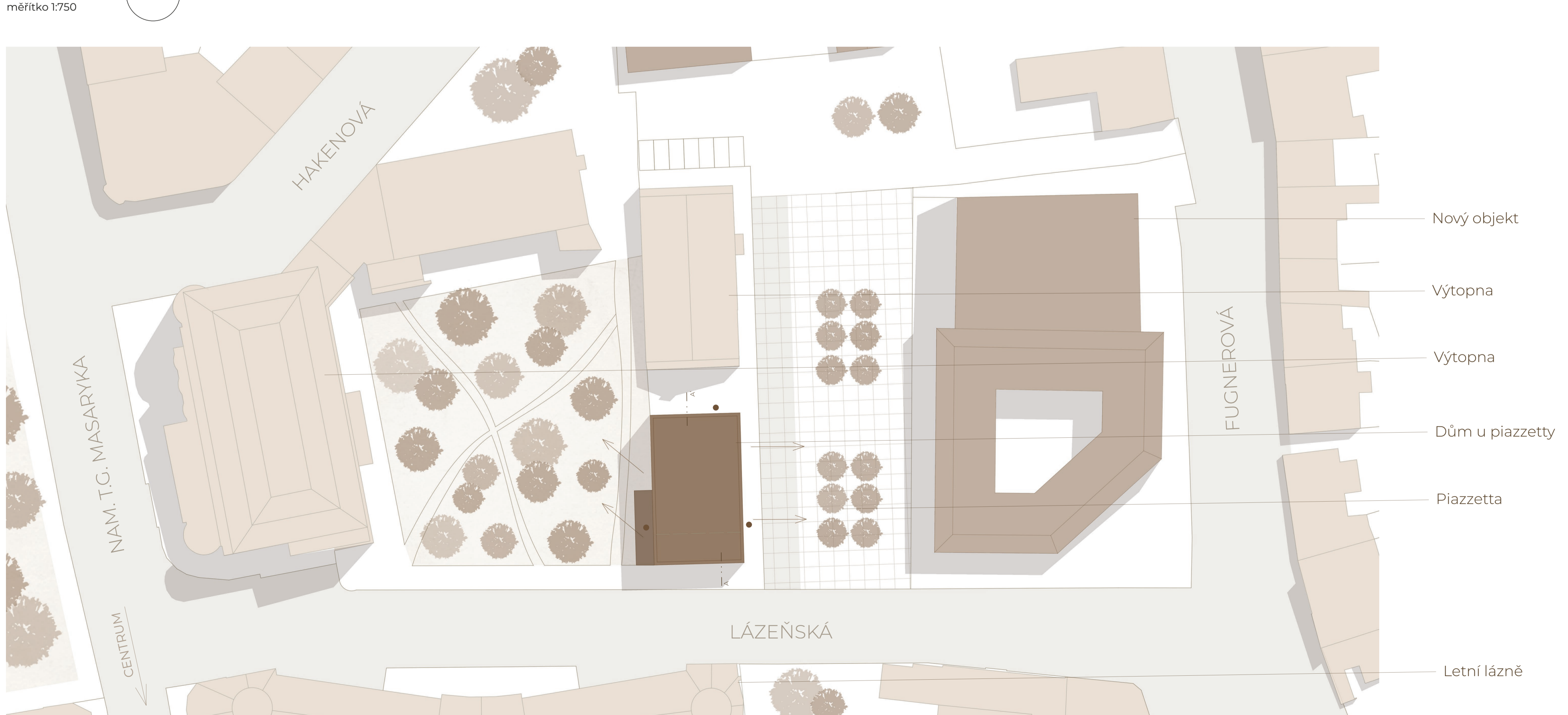
## POHLED JIHOVÝCHODNÍ

měřítko 1:300



## SITUACE

měřítko 1:750



## SITUACE ŠIRŠÍCH VZTAHŮ

měřítko 1:3000

