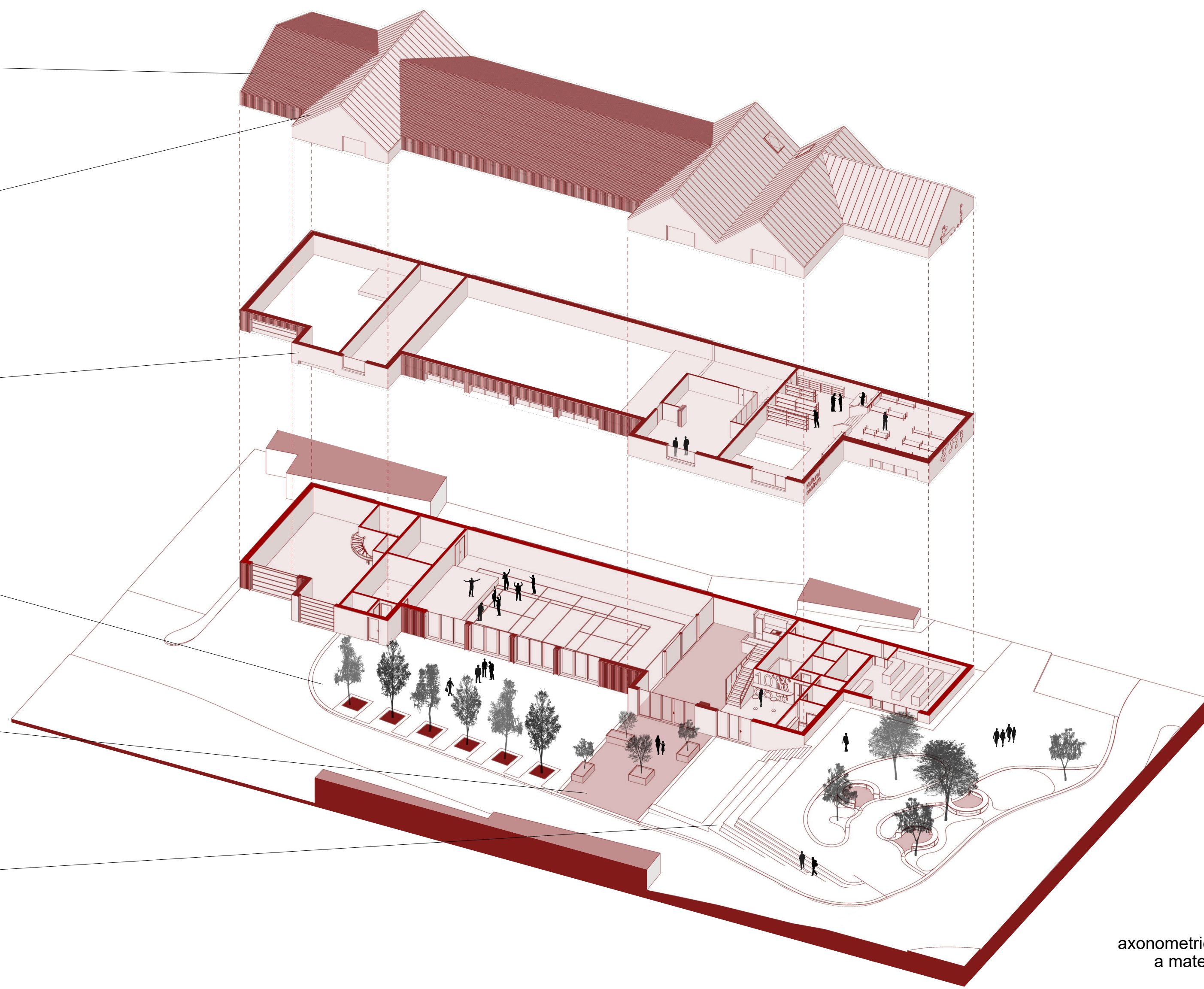
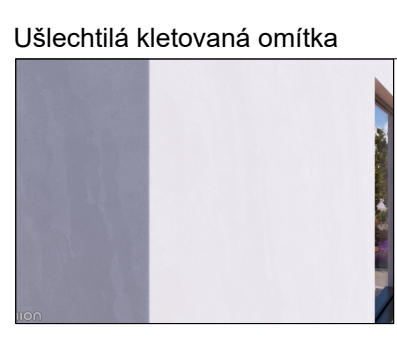




Obecní dům Na návsi v obci Psáry

Kryštof Holý

AT02_LS 2025/2026
Filip Klozar, Andrea Abelová



axonometrické zobrazení
a materiálové řešení

ARCHITEKTONICKÝ KONCEPT

Návěs v obci Psáry funguje ve stávající podobě spíše jako dopravní křižovatka bez jakéhokoli kvalitního veřejného prostoru. Řešení pozemek navazuje na jedné straně na návěs a kruhovým obězdem a na druhé straně na fotbalový areál, kde se v současné době odehrává veřejný život v obci.

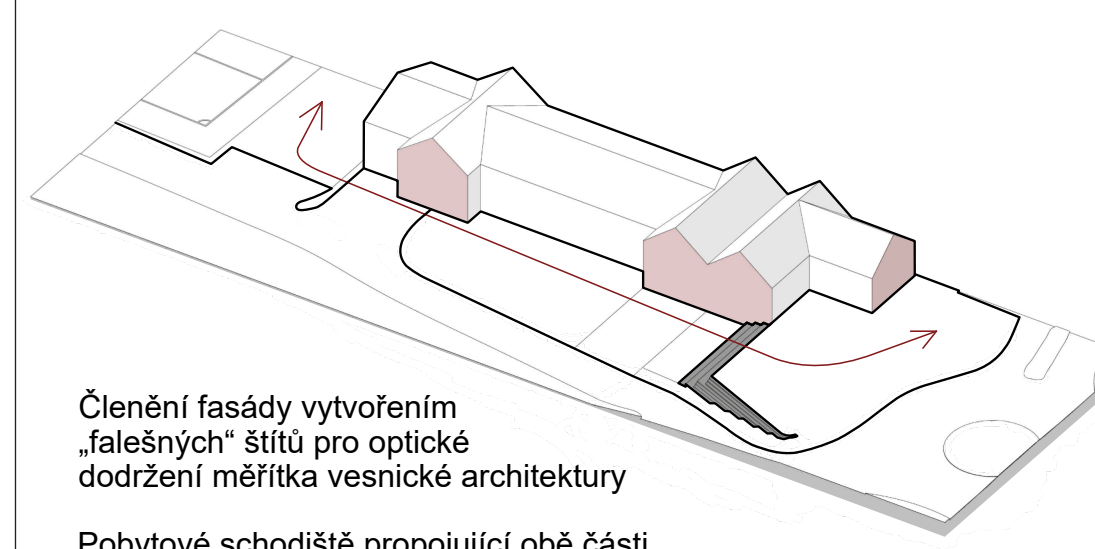
Hlavním cílem mého návrhu bylo vytvořit kvalitní veřejný prostor, který bude sloužit jako místo setkávání obyvatel a ve kterém se může soustředit společenský život obce. Klíčovým faktorem bylo spojení přírodní návěs a fotbalovým areálem v souvislé veřejné prostranství, do kterého budou orientovány veškeré funkce kulturního domu. Vznikne tak kontinuální prostor, který se bude prolínat z exteriéru do interiéru.

Budovu jsem umístil na severní okraj pozemku tak, aby vytvořila bariéru mezi soukromými pozemky a novou návěsí.

Dalším problémem byla vysoká frekventovaná komunikace v čele s kruhovým obězdem, která prochází středem obce. Vytvořil jsem vrchní část návěs, kde se nachází dva zelené ostrovy, které mají za cíl oddělit veřejný prostor nové části návěs od této komunikace. Hlavní veřejné prostranství, které vzniká podél kulturního domu, je odděleno od vrchní části podkovitým schodištěm. To umožňuje více možností pro interakce mezi obyvateli a poměrně zabýval celou prostor návěs. Zároveň řeší problém s lehkým spádem pozemku směrem na západ.

V návrhu se objevují prvky z historie obce, které se propisují ve veřejném prostoru, fasádě a interiéru samostatného objektu. V interiéru a na fasádě se nachází důležité momenty z historie obce a motivy z erbů obce. Například na štítu orientovaném ke kruhovému obězdu je vyobrazen ústřední motiv erbu, kterým je ohlížející se pes. Ve veřejném prostranství se pravidelně opakuje červená barva z erbu obce.

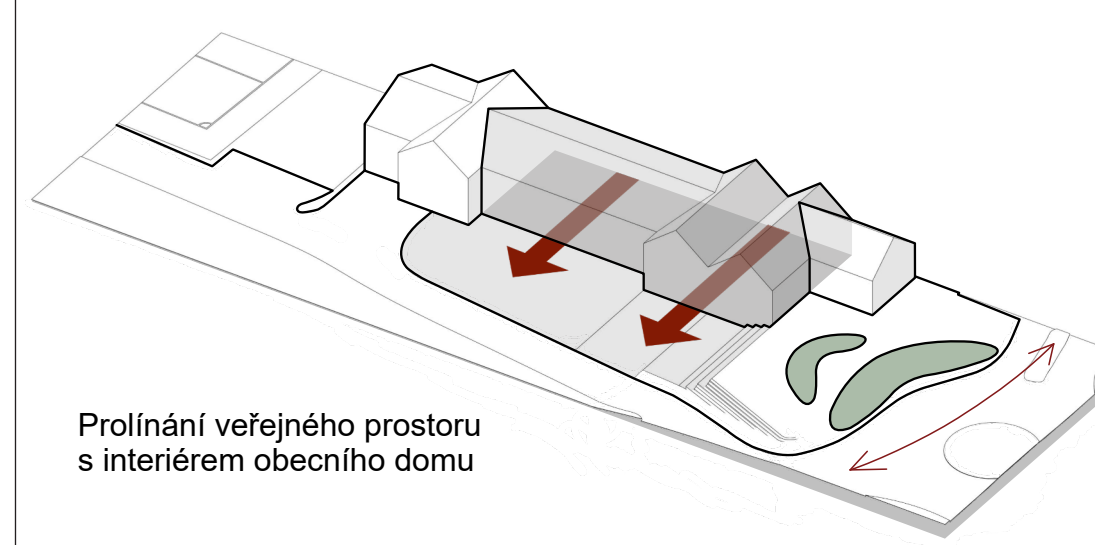
Propojení návěs a fotbalového areálu v kontinuální veřejný prostor



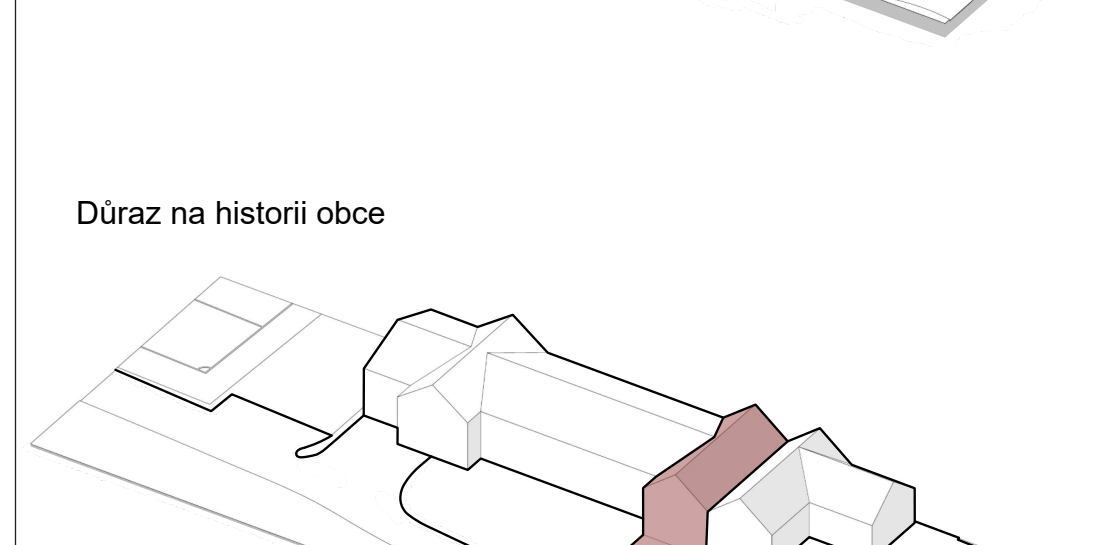
Členění fasády vytvořením „dřevěných“ štítů pro optické dodržení měřítka vesnické architektury

Pobytové schodiště propojující obě části nové návěs umožňuje více sociálních interakcí a podporuje společenské dění.

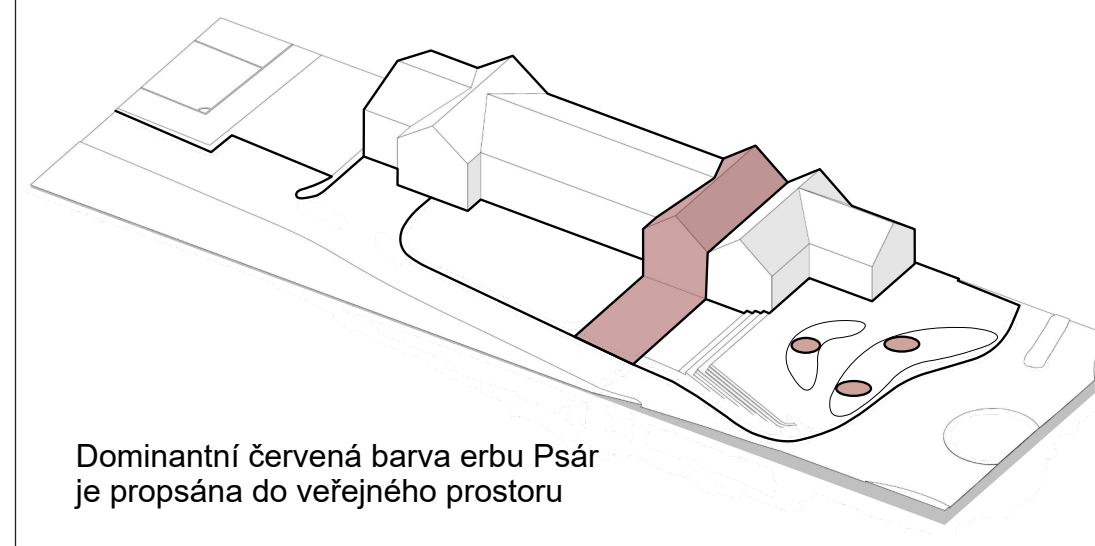
Oddělení rušné křižovatky od veřejného prostoru zelenou bariérou



Prolínání veřejného prostoru s interiérem obecního domu



Důraz na historii obce

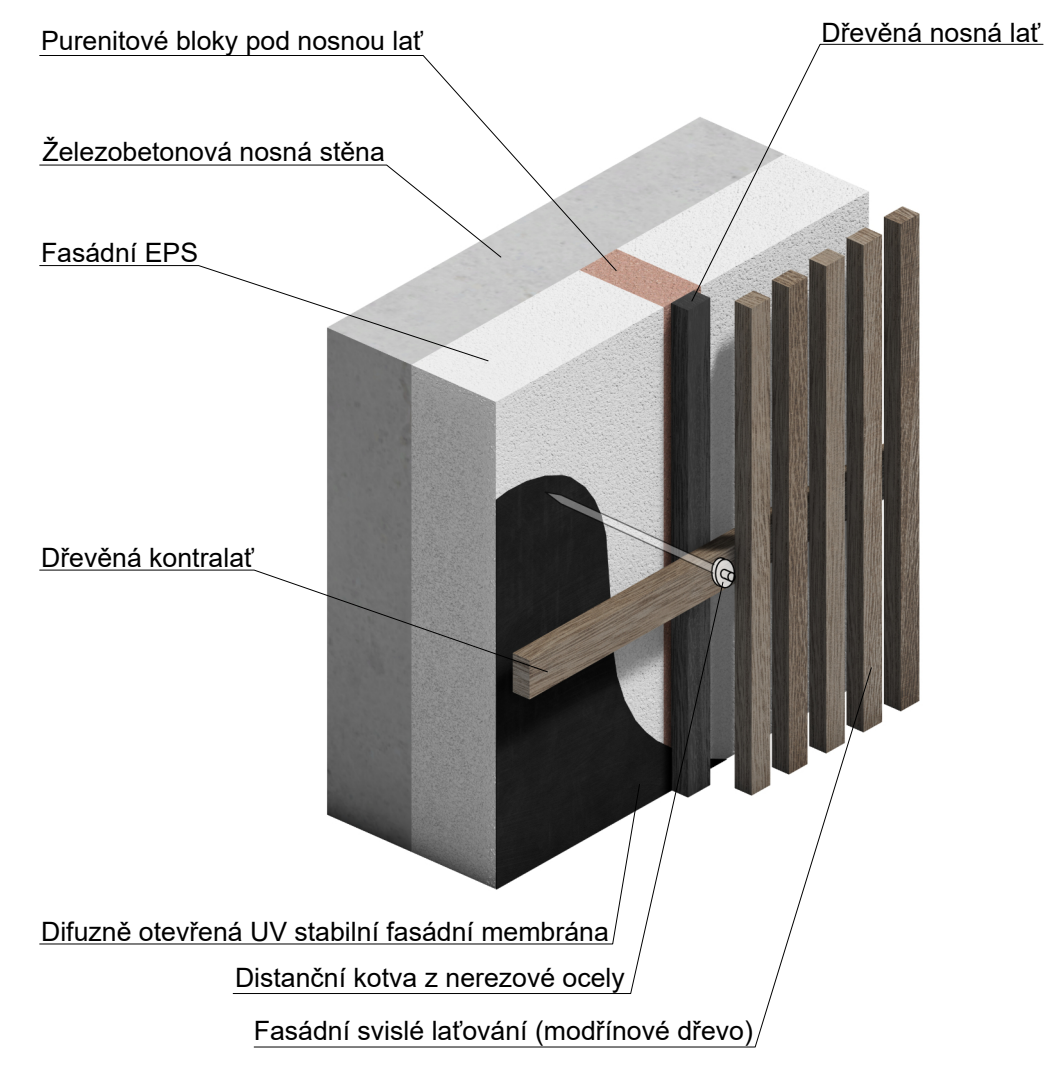


Dominantní červená barva erbu Psár je propána do veřejného prostoru

DETAIL KOTVENÍ DŘEVĚNÉHO LAŤOVÁNÍ

Detail řeší uchycení fasádního dřevěného laťování do nosné vrstvy stěny. Uchycení je řešeno gíbs distanční kolíky z nerezové oceli, které procházejí do železobetonové monolitické stěny. Jako podklad pod nosnou lať, která je kotvena je použito puzovací blok, tak aby bylo zabráněno deformaci polystyrenu.

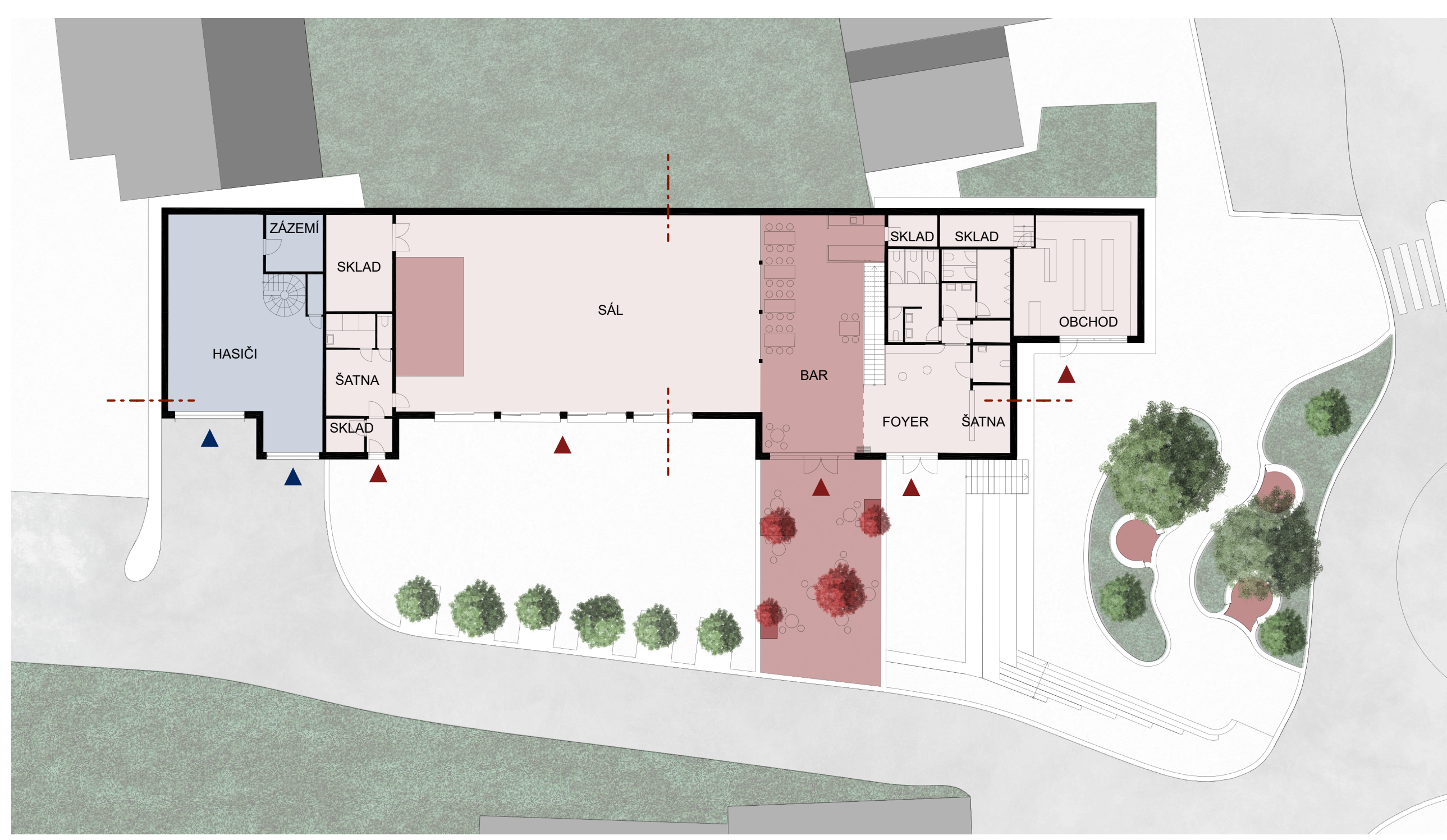
Celá fasáda s laťováním je vystavena přímým vlivům počasí, a proto je na polystyren umístěna UV stabilní, difúzně oteplená fasádní fólie, která chrání tepelnou izolaci.



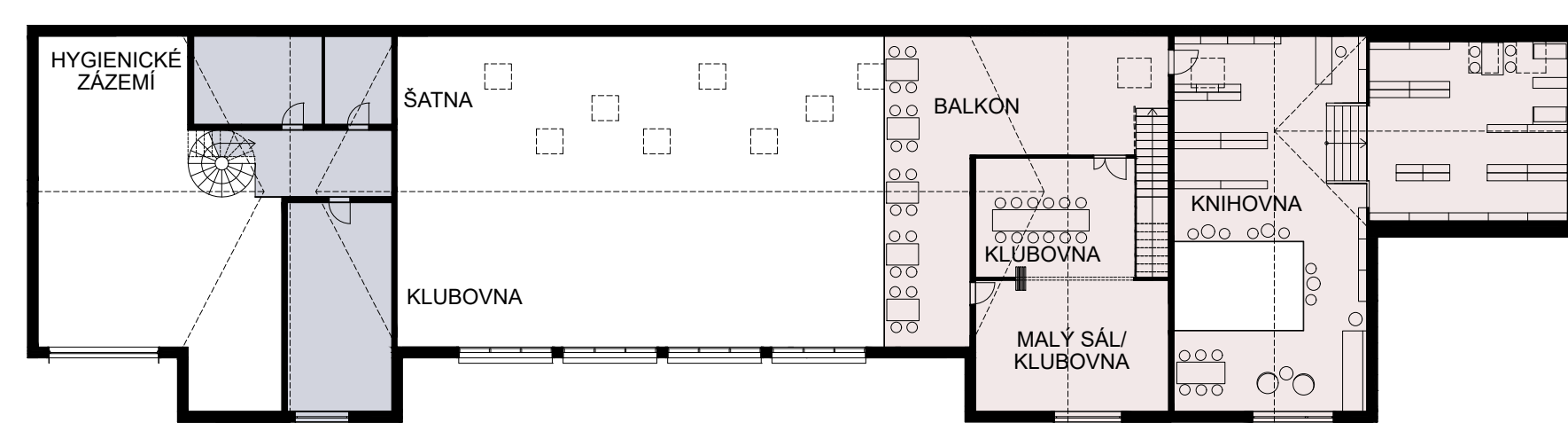
Dřevěná nosná lať
Železobetonová nosná stěna
Fasádní EPS
Dřevěná kontralať
Difúzně oteplená UV stabilní fasádní membrána
Distanční kolíky z nerezové oceli
Fasádní svazek laťování (modřínové dřevo)



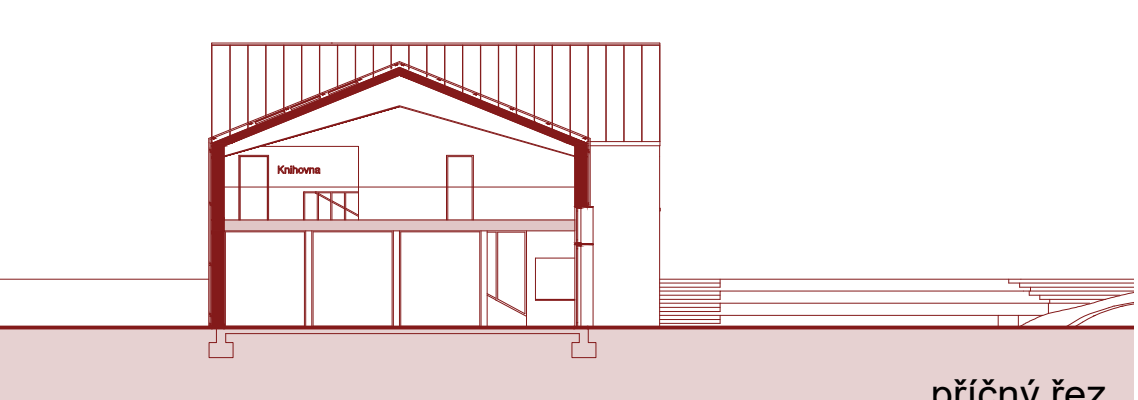
Situace širších vztahů 1:4000



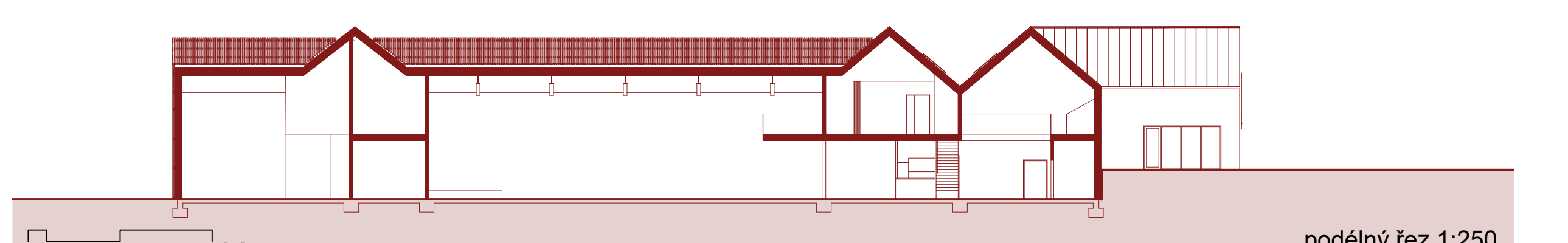
půdorys 1. NP 1:250



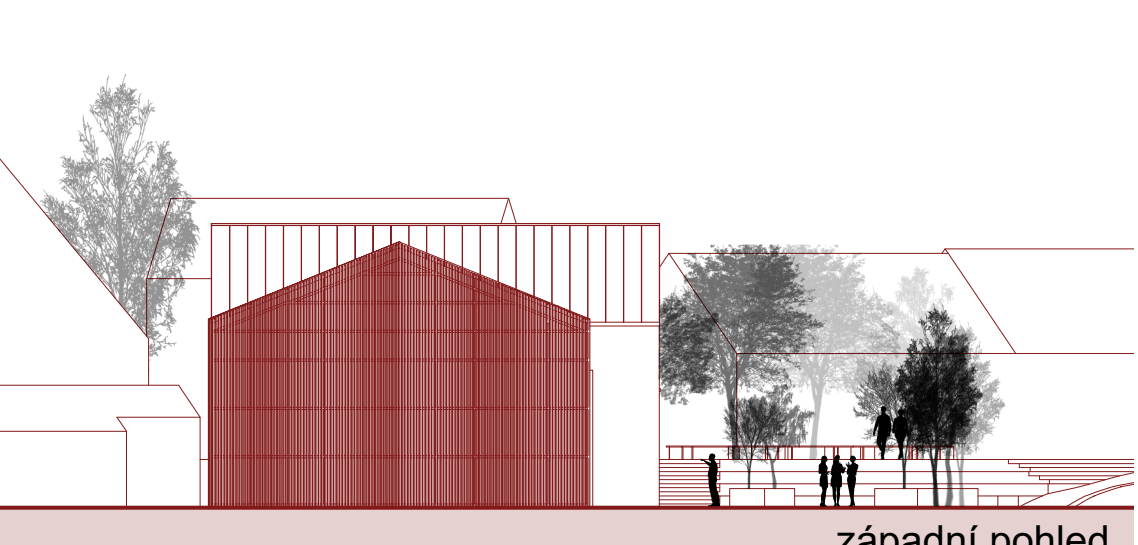
půdorys 2. NP 1:250



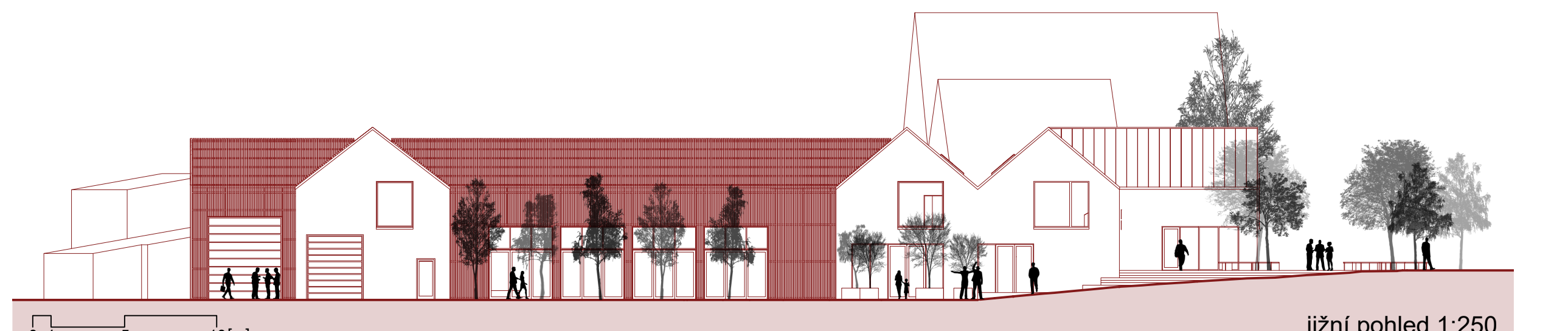
příčný řez



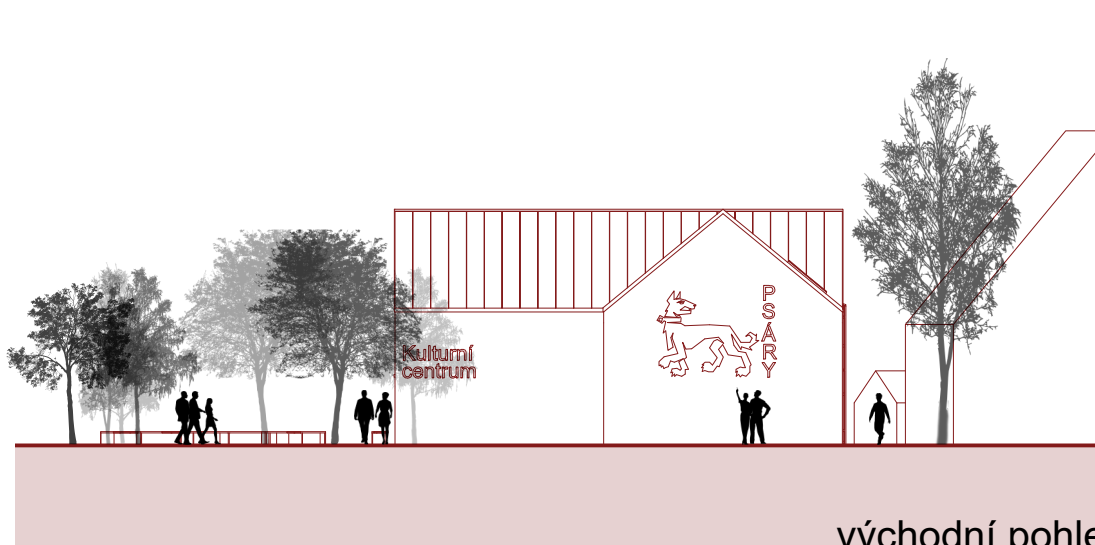
podélný řez 1:250



západní pohled



jižní pohled 1:250



východní pohled

