

# PROSTOR ROZLOUČENÍ

Ďáblický hřbitov  
Praha 8



program / katedra  
A+S – Architektura a stavitelství  
K129 – katedra architektury

atelier  
ATZ1  
LS 2025/2026

vedoucí atelieru  
Ing. arch. Anna Marie Černá Ph.D.  
Ing. arch. Martin Šnorbert Ph.D.



autor práce  
Zdeněk Schamberger

## KONTEXT

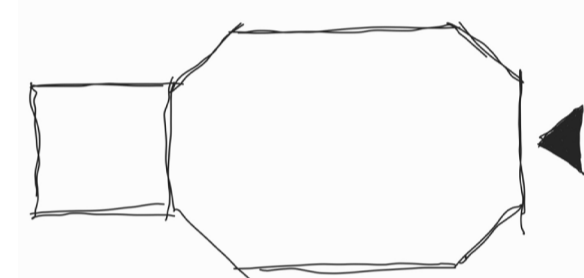
Návrh smuteční síně reaguje na architektonický kontext Ďáblického hřbitova, ve kterém se výrazně objevují prvky kubistické a geometricky komponované architektury. Inspirace vychází především z charakteristických ostrých hran, zalamaných ploch a hmotné práce s architekturou, které se na hřbitově objevují jak v samotných stavbách, tak i v drobných architektonických prvcích a oplocení areálu. Objekt na tento historický kontext nenavazuje doslovnou kopií kubistických forem, ale jejich současnou minimalistickou interpretací. Jednoduché geometrické hmoty, výrazné hrany a práce se světlem a stínem odkazují na kubistický charakter místa, zároveň však zachovávají klidný a pietní výraz odpovídající funkci smuteční síně. Významným inspiračním prvkem se stal také geometricky členěný betonový plot lemující areál hřbitova. Jeho rytmus a zalamaní ploch ovlivnily tvarosloví objektu i způsob modelace jednotlivých hmot.

## KONCEPT

Smuteční síň je navržena jako kompozice dvou vzájemně se dotýkajících hmot, vycházejících ze symboliky ztráty, paměti a posledního kontaktu mezi zesnulým a pozůstalými.



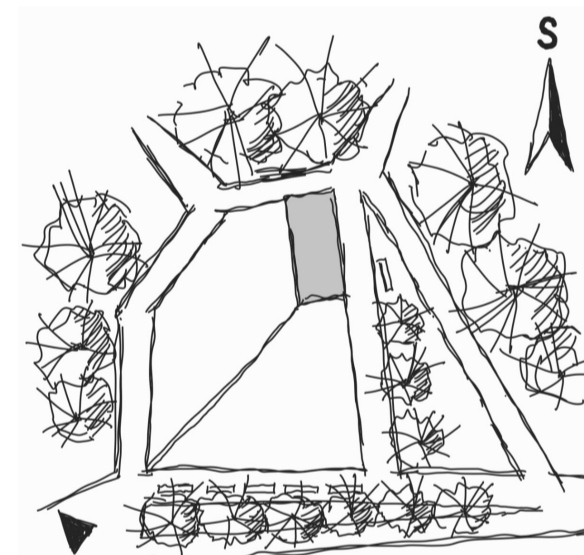
Výrazně vertikální forma vyšší části symbolizuje odchod a transcendentu. Vyšší hmota ze světlého hladkého pohledového betonu slouží jako hlavní prostor obřadu s pódium pro poslední rozloučení. Denní světlo je do interiéru přivedeno shora, odráží se od světlého reflexního povrchu a následně se láme do prostoru pódia, čímž vytváří klidnou atmosféru obřadu.



Nižší hmota z cortenové oceli vytváří intimnější prostor s lavicemi pro pozůstalé. Kontrast mezi světlým betonem a tmavou cortenovou ocelí pracuje se symbolikou ztráty a tmy, zatímco vzájemný dotyk obou hmot představuje poslední kontakt a propojení mezi světem živých a zesnulých.

## PROSTOROVÉ ŘEŠENÍ

Objekt smuteční síně je situován v blízkosti hlavního vstupu Ďáblického hřbitova, v návaznosti na administrativní zázemí a stávající infrastrukturu areálu. Umístění umožňuje přirozenou dostupnost a jasnou orientaci návštěvníků v rámci hřbitova. Před objektem se nachází vodní prvek doplněný prostorem k sezení, vytvářející místo pro zastavení, rozjímání a vzpomínku. Odraz objektu na vodní hladině podporuje atmosféru klidu a symbolicky pracuje s tématem paměti a pomíjivosti.



Objekt je orientován tak, aby vyšší, jehlanovitě akcentovaná část směřovala k jihu a během většiny dne vrhala stín na nižší cortenovou hmotu. Tato práce se světlem a stínem podporuje hlavní myšlenku návrhu, tedy symboliku ztráty, trvalé přítomnosti vzpomínky a vztahu mezi zesnulým a pozůstalými. Zároveň jižní orientace umožňuje přivádět během většiny dne přirozené světlo skrze horní otvor do interiéru, kde se odráží od reflexního povrchu a dopadá do prostoru řečnického pódia.

Prostorové řešení objektu zároveň pracuje s postupným přechodem mezi veřejným prostorem hřbitova a intimním prostředím samotné smuteční síně. Návštěvníci síně nejprve k prostoru vodního prvku a sezení, který vytváří klidovou zónu pro zastavení a ztišení před vstupem do objektu. Samotná kompozice hmot následně přirozeně vede pohled i pohyb návštěvníka směrem k hlavnímu obřadnímu prostoru. Kontrast vodní hladiny a uzavřenějšího interiéru podporuje atmosféru rozloučení a podtrhuje symbolickou práci návrhu se světlem, stínem a vzpomínkou.

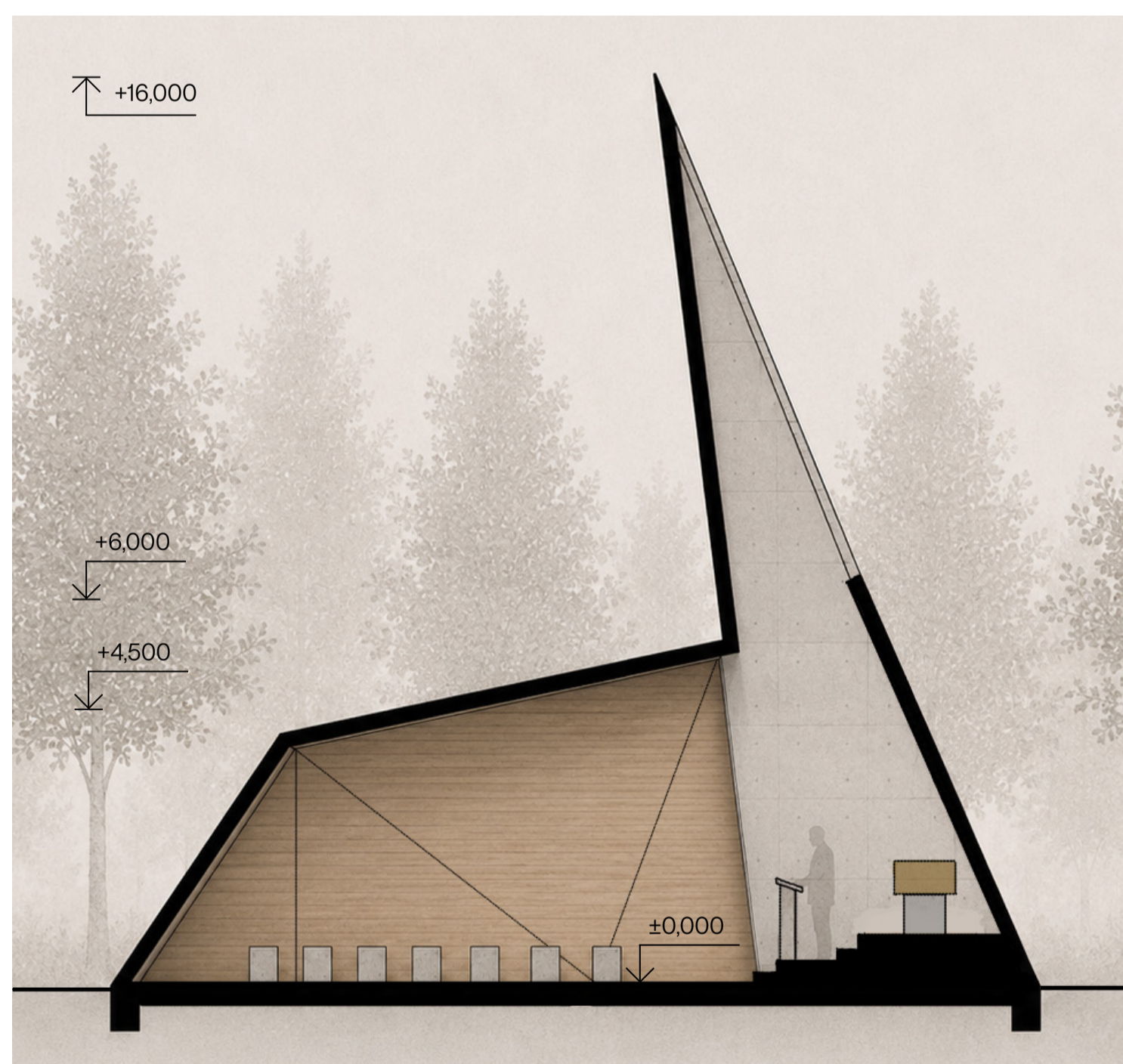
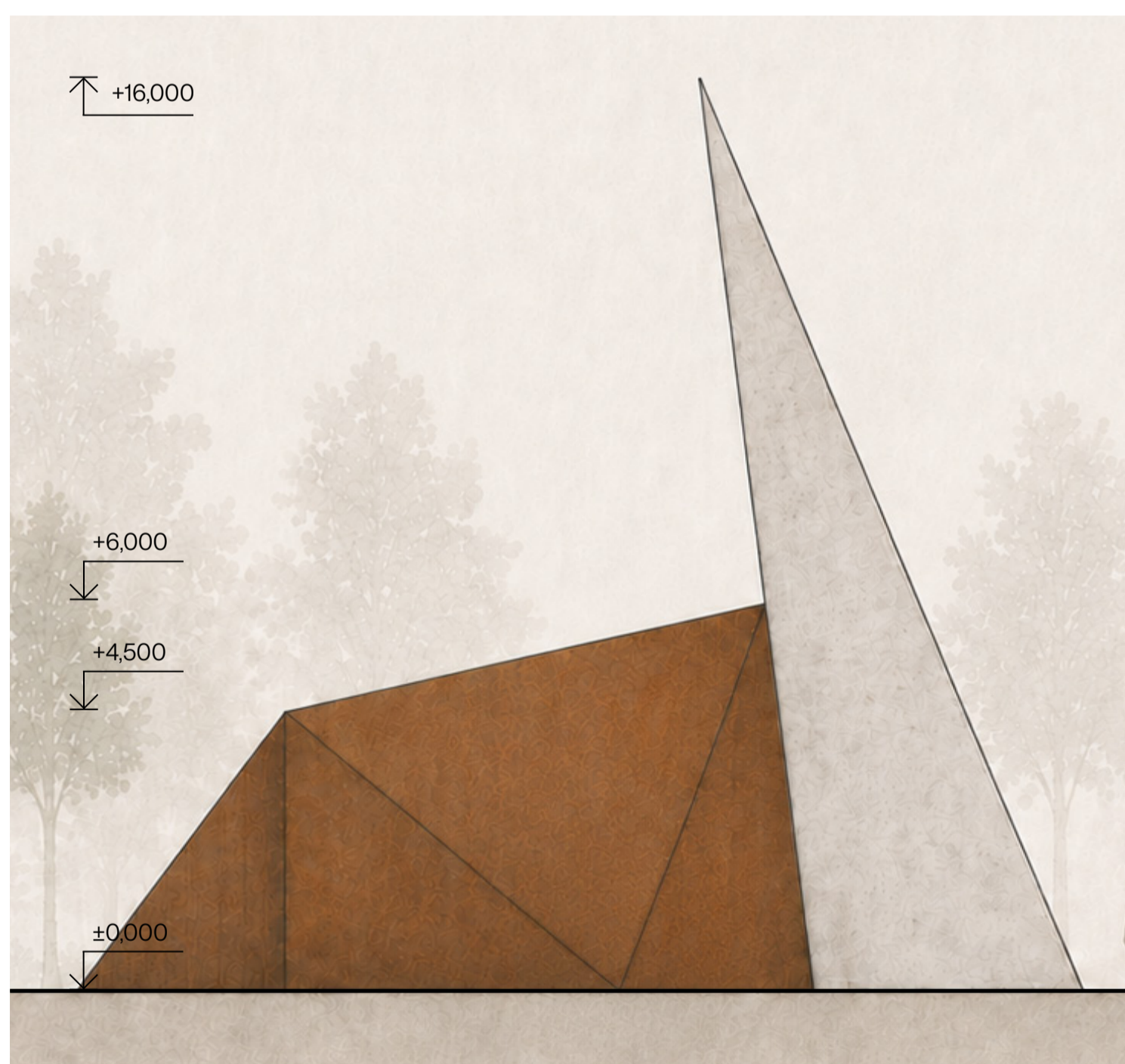
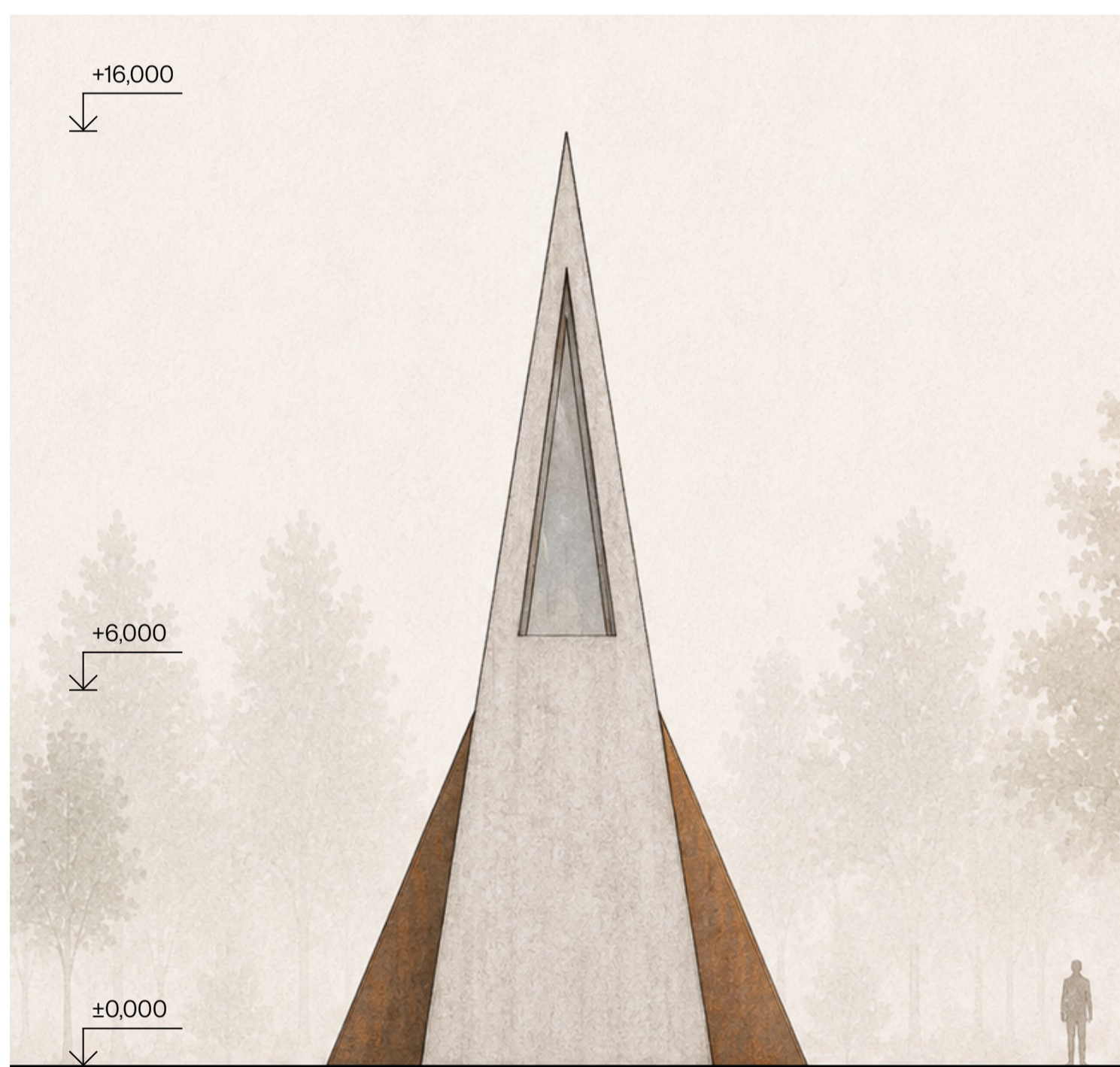


## VIZUALIZACE INTERIÉRU



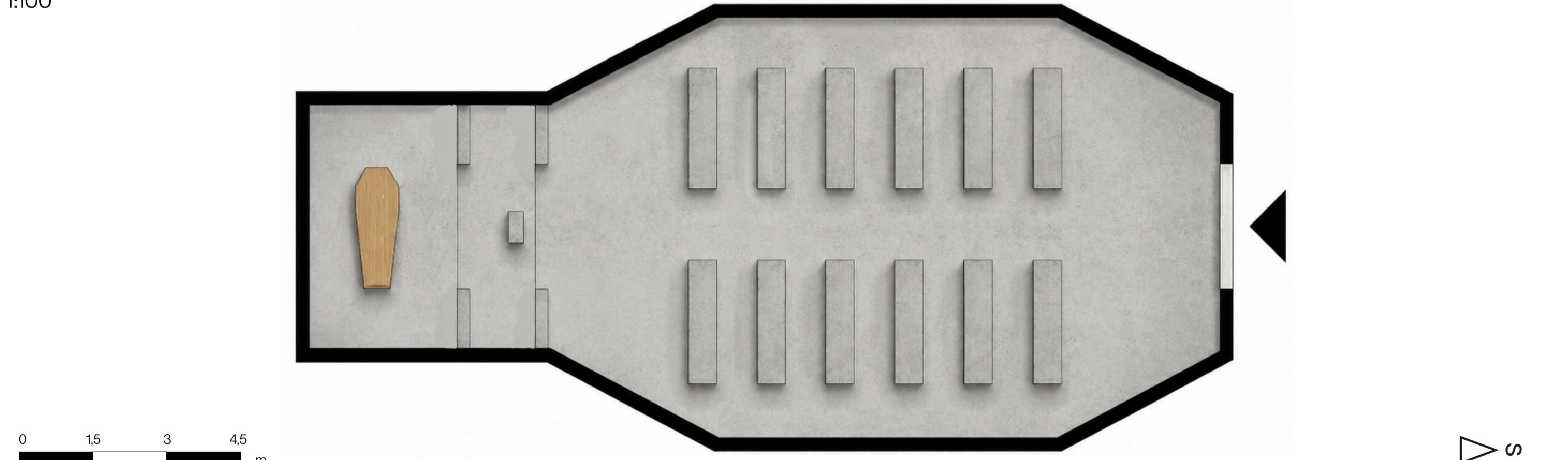
## DOKUMENTACE — POHLEDY A ŘEZ

1:150



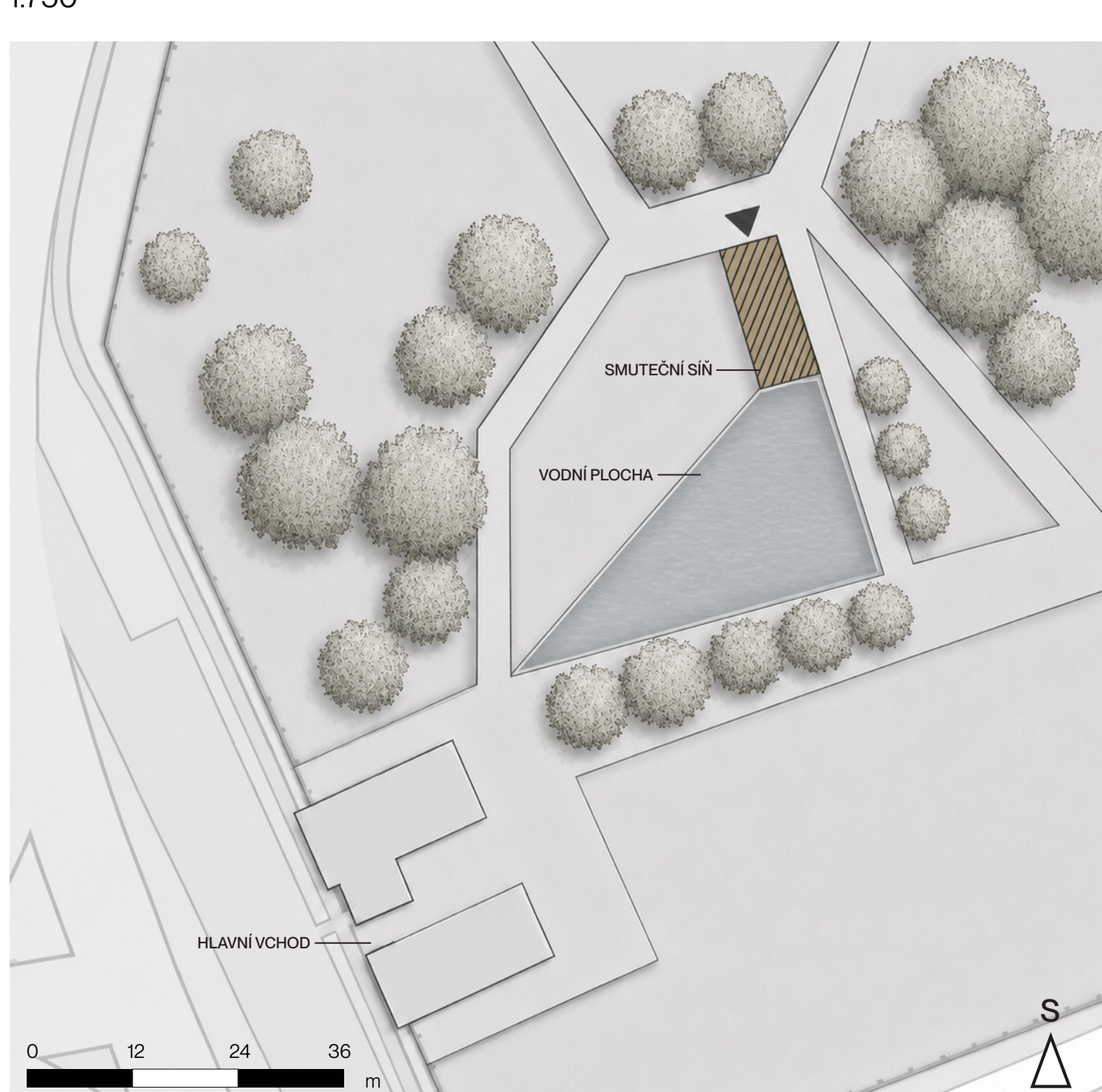
## PŮDORYS

1:100



## SITUACE

1:750



## SITUACE ŠIRŠÍCH VZTAHŮ

1:3000

