

KULTURNĚ- SPOLEČENSKÉ CENTRUM

CHOLUPICE
PRAHA 12

Návrh řeší novostavbu kulturně-společenského centra v samotném srdci obce Cholupice, která je součástí městské části Praha 12. Cílem projektu je vytvořit důležitý bod občanské vybavenosti, jenž podpoří komunitní život a nabídne prostory pro kulturní, společenské, vzdělávací i volnočasové aktivity místních obyvatel. Součástí návrhu je také řešení navazujícího veřejného prostoru, který přispěje k oživení centra obce a vytvoření kvalitního místa pro setkávání všech generací.



program / katedra

A+S (Architektura a stavitelství)
K129 (katedra architektury)

ateliér

AT02

Ateliér architektonické tvorby 2
(2. ročník / 4. semestr)

semestr

LS 2025/2026

vedoucí ateliéru

Ing. arch. Nikolay Brankov, Ph.D.

Ing. arch. Iva Dvořáková, Ph.D.



autorka práce

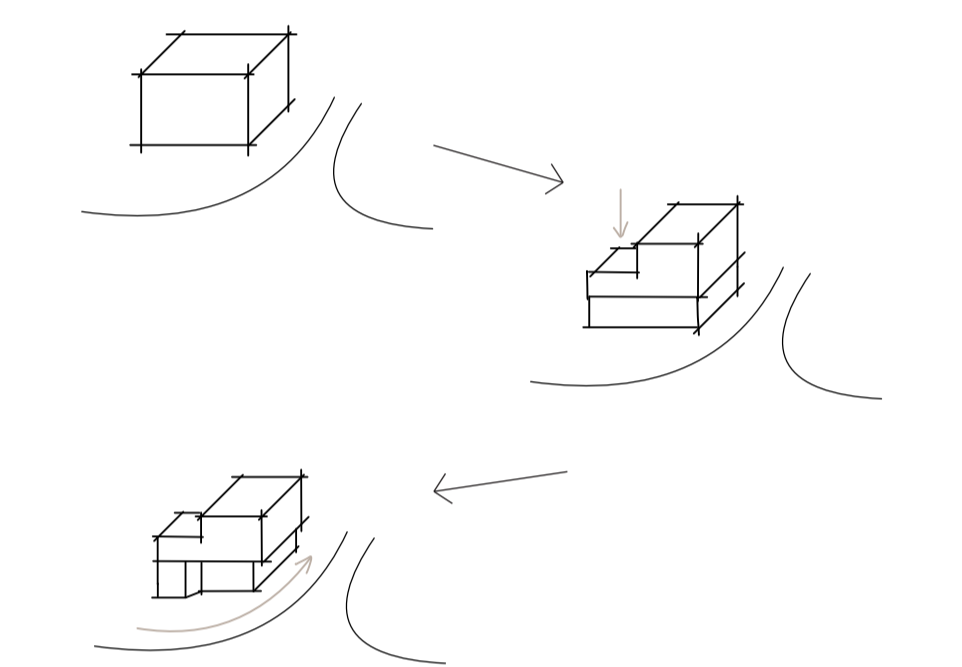
**MARYNA
CHEBYKINA**

IDEA ŘEŠENÍ

Návrh reaguje na potřebu vytvoření kvalitního komunitního centra, které nabídne prostor pro setkávání, vzdělávání, kulturu i volnočasové aktivity. Důraz je kladen na bezpečné, dostupné a příjemné prostředí pro všechny věkové skupiny a posílení společenského života v obci.

KONCEPT

Cílem návrhu je revitalizace centra obce Chalupice vytvořením multifunkčního objektu, který doplňuje chybějící funkce v obci a reaguje na potřeby místních obyvatel. Hmoty budovy respektuje okolní zástavbu, zachovává odstup od sousedního objektu a vytváří kvalitní veřejný prostor s plynulým pohybem pěších.

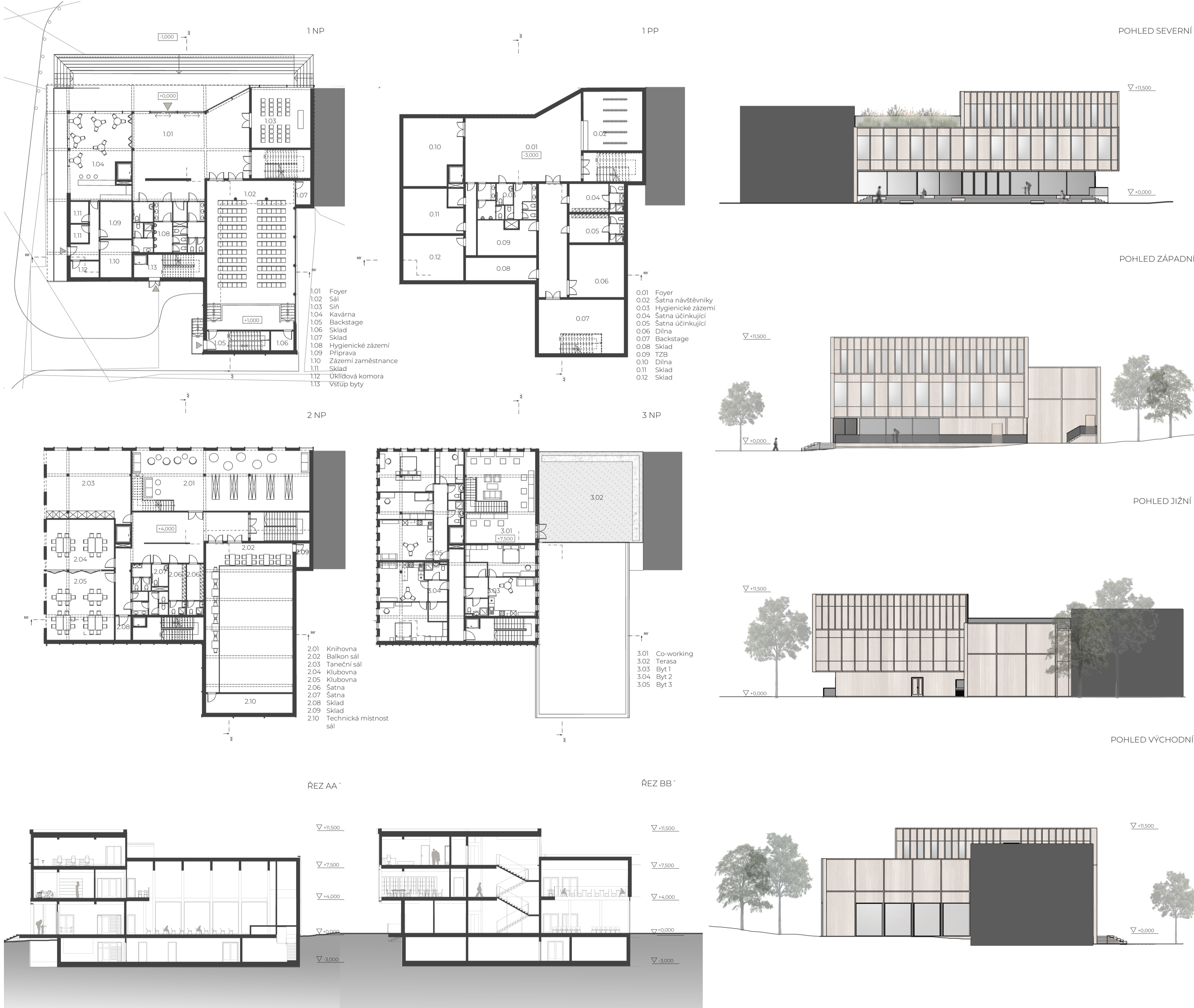


VIZUALIZACE

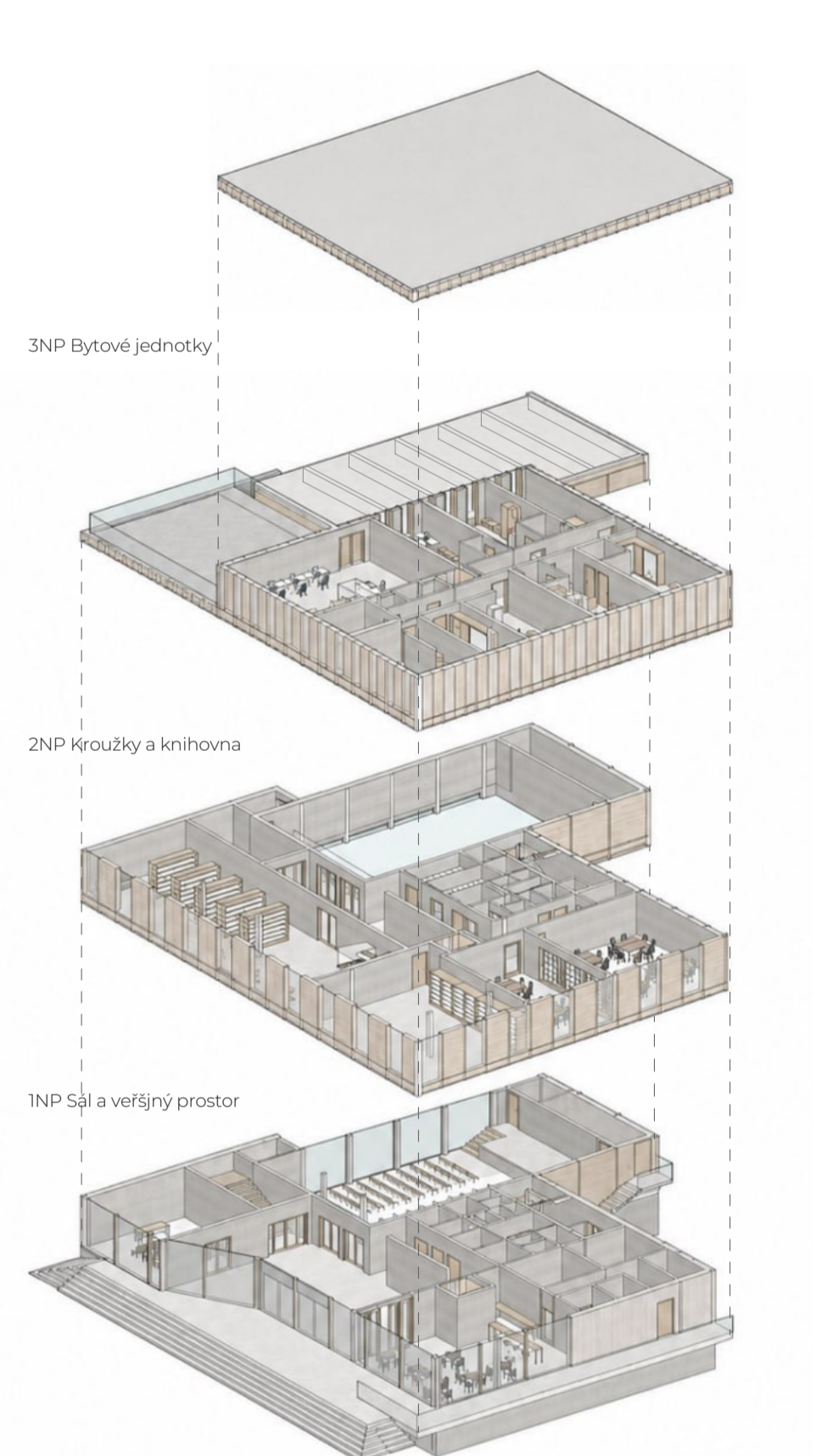


DOKUMENTACE

měřítko 1:250



PROSTOROVÉ ŘEŠENÍ



MATERIOVÉ ŘEŠENÍ



SITUACE

měřítko 1:500

Cílem návrhu bylo revitalizovat centrum obce Cholupice a vytvořit kvalitní veřejný prostor, který podpoří společenský život místních obyvatel. Návrh usiluje o vytvoření bezpečného, přehledného a příjemného prostředí pro každodenní využívání všemi věkovými skupinami. Nově navržený objekt společně s úpravou veřejných prostranství přispívá k oživení centra obce a posiluje jeho význam jako místa setkávání.

Jedním z hlavních aspektů návrhu bylo zklidnění dopravy v nejvíce frekventované části řešeného území. Toho bylo dosaženo vyvýšením části komunikace, které přispívá ke snížení rychlosti projíždějících vozidel a zvyšuje bezpečnost chodců. Součástí návrhu je také optimalizace umístění autobusových zastávek s důrazem na přehlednost, dostupnost a bezpečný pohyb osob v rámci veřejného prostoru.

Návrh zohledňuje požadavky na dopravní obsluhu objektu i okolního území. Na základě výpočtů dle Pražských stavebních předpisů (PSP) bylo navrženo celkem 22 parkovacích stání, která zajišťují dostatečnou kapacitu pro návštěvníky i uživatele objektu. Parkovací plochy jsou integrovány do celkového urbanistického řešení tak, aby nenarušovaly kvalitu veřejného prostoru.

Důležitou součástí návrhu je vytvoření komfortního prostředí pro obyvatele. Veřejný prostor je doplněn o schodiště s integrovanými lavicemi, které podporují setkávání a trávení volného času. Výsadba nové zeleně přispívá ke zlepšení mikroklimatu a vytváří příjemnou atmosféru v centru obce. Umístění objektu zároveň respektuje požadovaný odstup 2 m od sousedních pozemků a umožňuje budoucí rozšíření území a jeho propojení s navrhovaným parkem.

SITUACE ŠIRŠÍCH VZTAHŮ

měřítko 1:3000

Cholupice jsou součástí městské části Praha 12 na jižním okraji hlavního města Prahy. Lokalita si zachovává klidný venkovský charakter a nabízí kvalitní propojení s okolní přírodou. V současnosti zde žije přibližně 1 100 obyvatel. Dopravní spojení zajišťuje autobusové linky 165 a 341, které propojují oblast s okolními částmi Prahy a stanicemi městské hromadné dopravy.

