



DŮM U PIAZZETY

LÁZNĚ PODĚBRADY

V lázeňském městě Poděbrady, u křižovatky ulic Lázeňská a Fügnerova, na místě bývalého parkoviště vzniknou nové komplexy rozšiřující Lázně Poděbrady. V jeho těžišti bude menší náměstí - piazzeta, která vytváří spolu s vedlejší parkem příjemné veřejné prostranství. A právě tyto dvě prostranství spojí nová stavba občanské vybavenosti - Dům u Piazzety



program / katedra
A+S (Architektura a stavitelství)
K129 (Katedra architektury)

AT02

Ateliér architektonické tvorby 2
(2. ročník / 4. semestr)

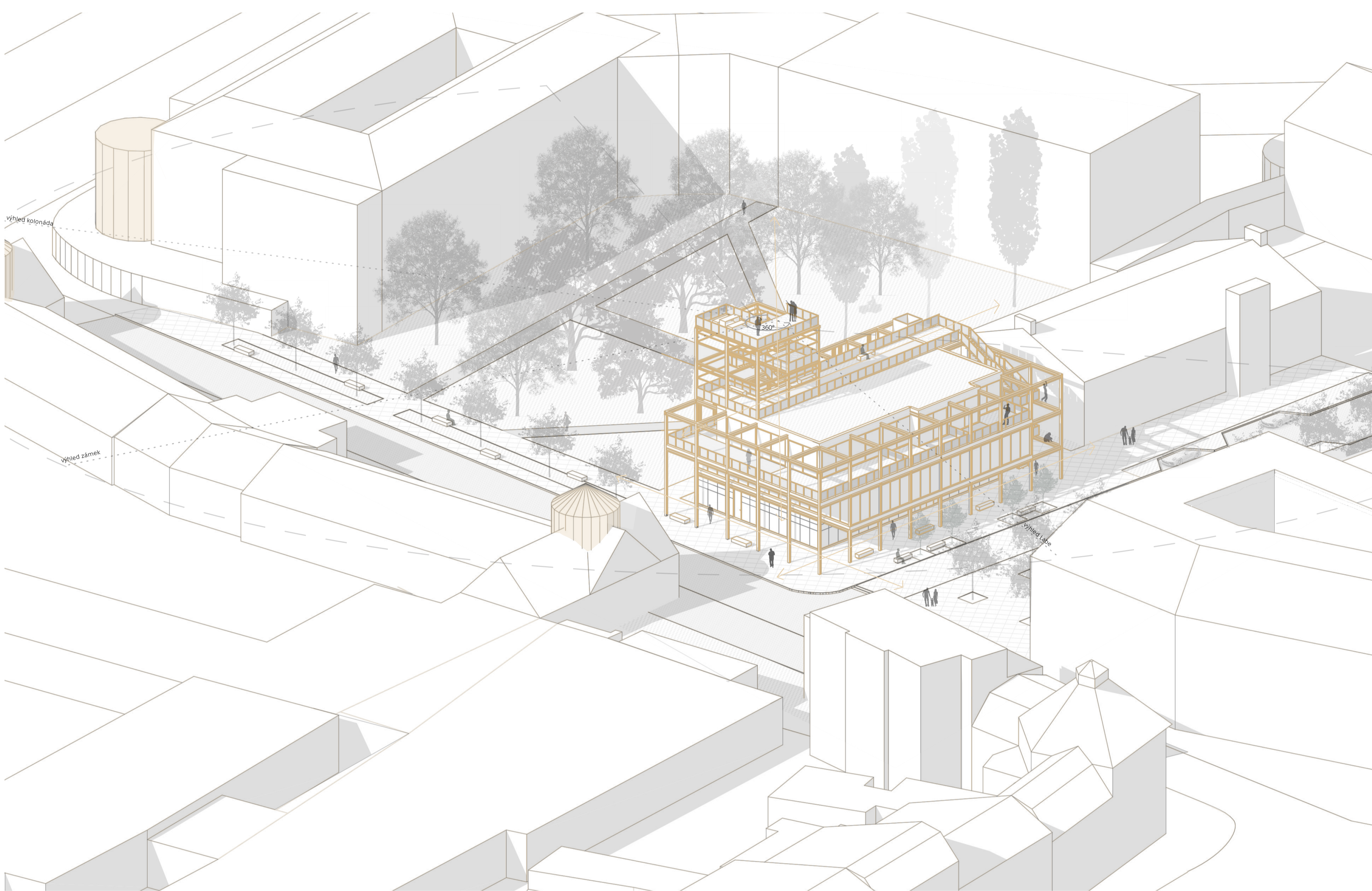
semestr
LS 2025/2026

vedoucí ateliéru

doc. Ing. Arch. Petr Šíkola, Ph.D.
Ing. Arch. Hana Klapalová, Ph.D.

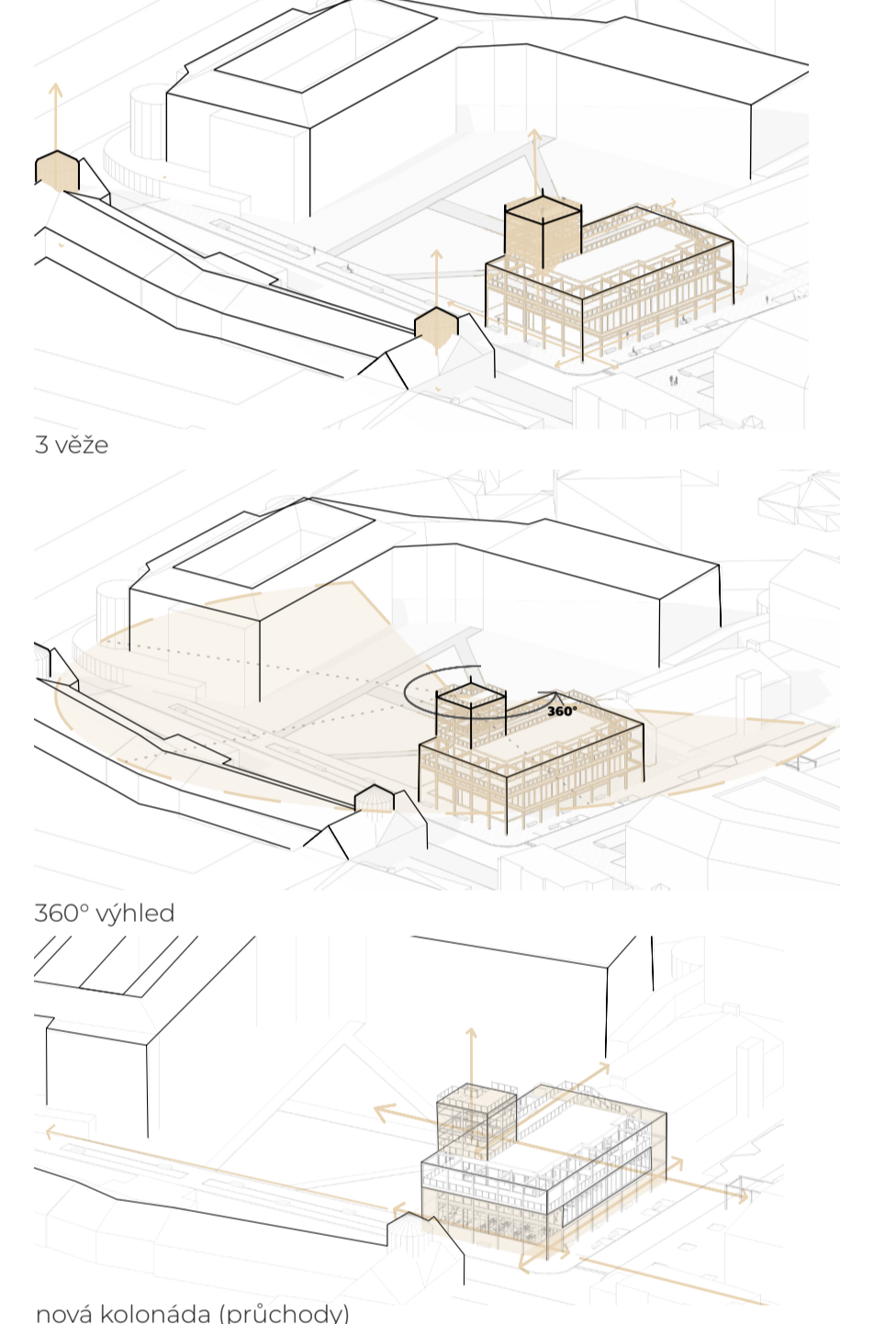


autor práce
Lukáš Fajt

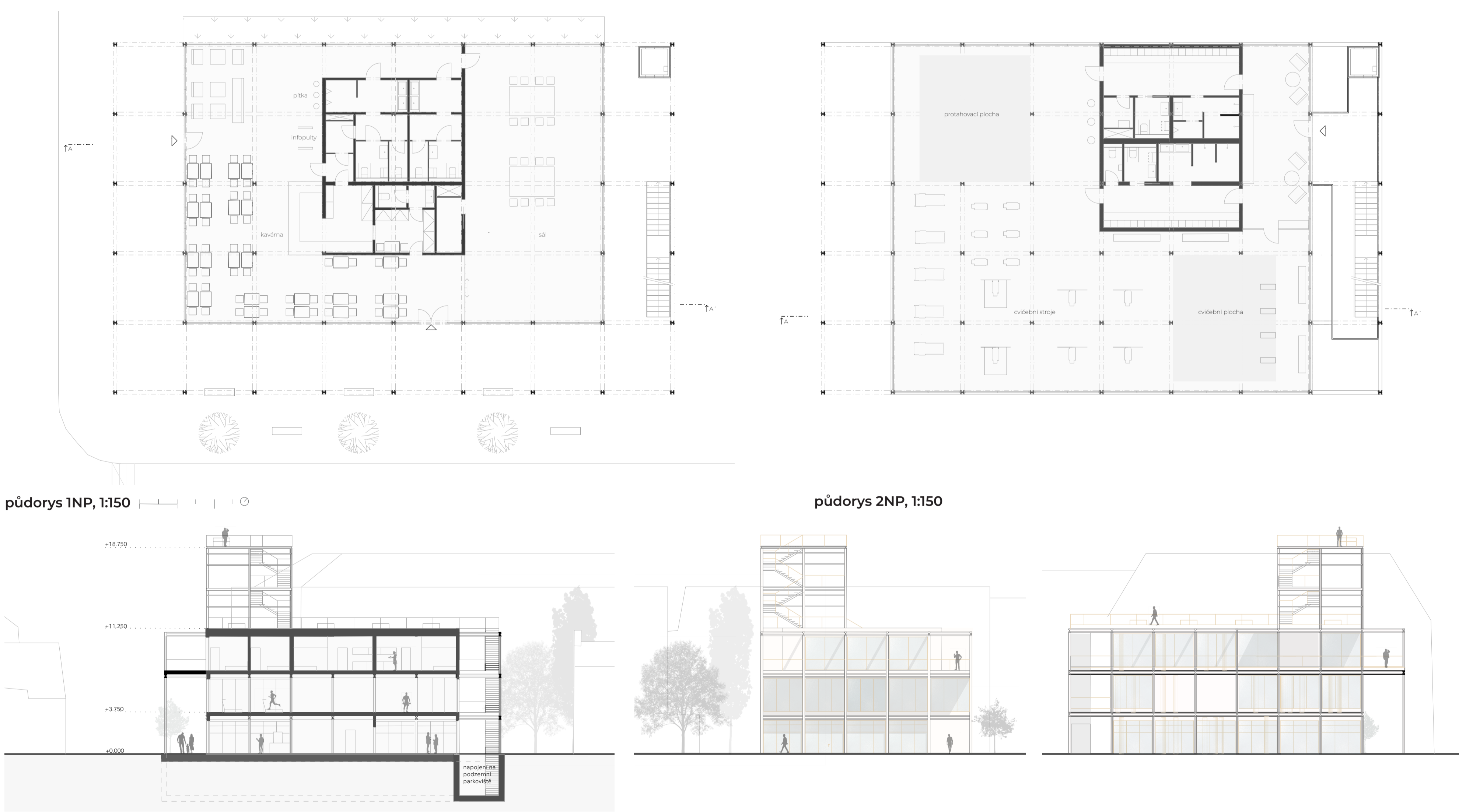


IDEA ŘEŠENÍ

Dům u Piazzety vznikne na pomezí piazzety a parku v místě pomyslné brány do lázní a lázeňského života. Umožní tak nový vstup do lázní propojující dvě unikátní veřejná prostranství, navíc tvořící novou linii Lázeňské ulice. Jediněné a snadné propojení těchto míst umožní lehká ocelová konstrukce čtvercového rastru přesně střiženém místě. Tato konstrukce navazuje na okolní zástavbu a vytváří tak nové pojetí lázeňské kolonády. Jednotlivým vysouváním hmoty v rastru poté vznikají podloubí, umožňující větší otevřenost a propojení s okolím. Hlavní podloubí stojí směrem k ulici a reaguje tak na hlavní tok lidí v ulici. Další vede podél piazzety k takzvané zadní kolonádě, která vytváří venkovní vertikální komunikaci v zadní části, která tak propojuje náměstí a park i z opačné strany. Vertikální kolonáda navíc plynule přechází v pochozí střešinu. Z ní vyrůstá v rámci rastru věž, jež spolu komunikuje s věžemi lázní v ulici. Díky své výšce navíc umožní okouzlující výhled na okolní komplex lázní, města a při dobré viditelnosti na celé Polabí.



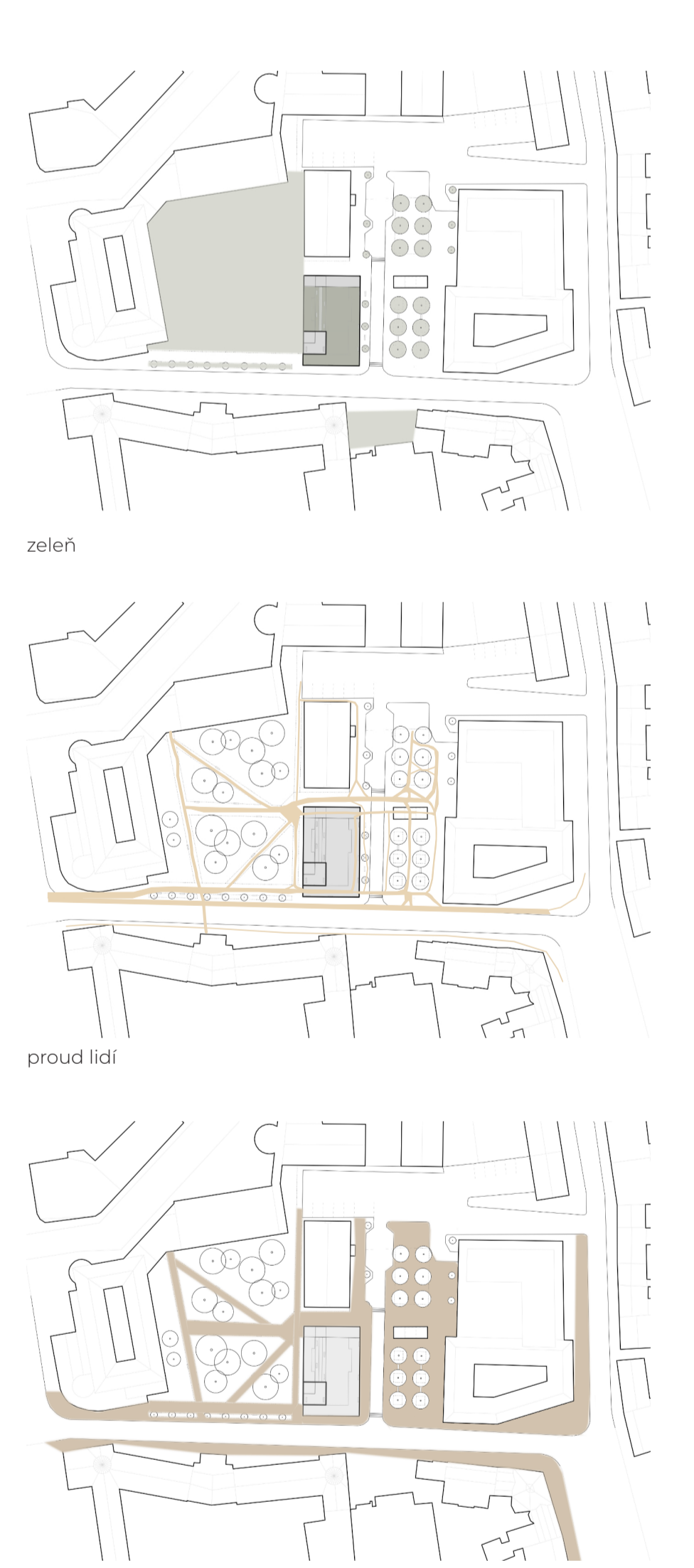
DOKUMENTACE



Dům u Piazzety je menší stavba občanské vybavenosti. Do ní patří jednotlivé funkční celky, jež jsou podle jejich návaznosti rozděleny do jednotlivých pater. Jsou jimi kavárna s infocentrem a sálem v prvním patře, bezobslužné fitness centrum v patře druhém a byty v patře třetím. V zadní části domu je navíc venkovní vertikální komunikace, která umožňuje oddělení jednotlivých provozních celků, díky čemuž tak tyto celky mohou být na sobě nezávislé, jak na provozní době, tak na možné odlišnosti provozovatelů. Tato vertikální komunikace navíc vede kromě pochozí střešiny s vyhlídkovou terasou i o patro níž do suterénu, kde plynule navazuje na podzemní garáže nacházející se pod piazzettou. Kavárna v prvním patře je srdcem celé budovy. Centrem kavárny je barový pult s luxfer s bublinkovým detailem dělány s citem k lázeňské atmosféře. Kavárna je navíc rozdělena na konzumní

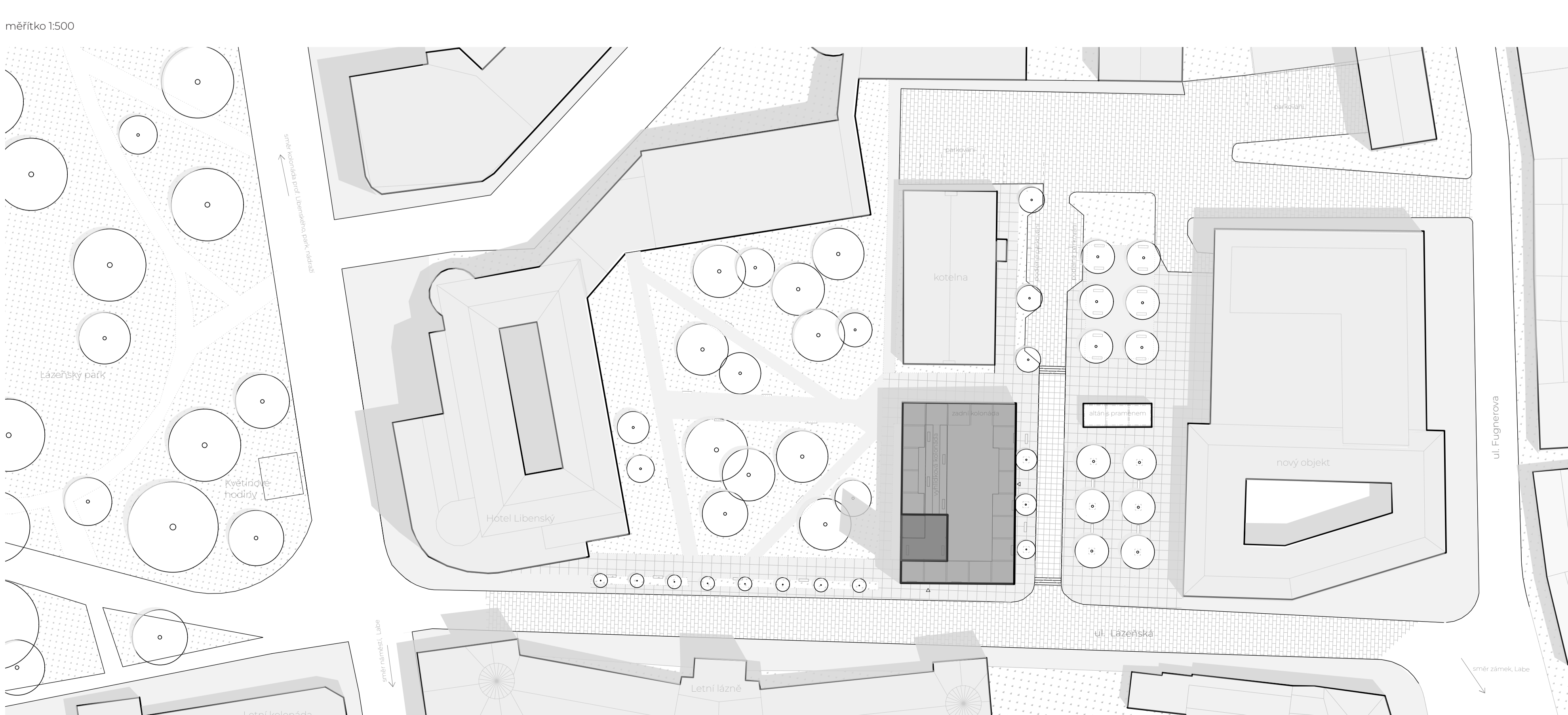
část (stoly) a na lounge s křesílky a infopulty pro objednávání pobytů v lázních. V prostřední části prvního patra jsou technická zázemí a wc, v zadní části variabilní společenský sál. Druhé patro zabírá samoobslužné fitness menší velikosti. Je vybaveno cvičebními plochami, šatnami s wc pro handicapované, sprchami a vstupním foyer. Celé fitness je navíc v kontaktu jak s náměstím tak s parkem. Třetí patro poté zabírají čtyři menší byty 1,5+kk a jeden velký, luxusní byt 3+kk. Ten má navíc velkou terasu s 360° výhledem jak na piazzettu, tak do parku i do ulice. Prostornou terasu s výhledem mají také zbylé byty, jedny s výhledem na náměstí, jedny do parku. Byty mají navíc francouzská okna, která výhled také podporují.

PROSTOROVÉ ŘEŠENÍ



Především schémata zobrazují urbanistické uspořádání nového prostoru. Nová zeleně a zelené střešiny tvoří příjemné ochlazení veřejného prostranství a pomáhá tak zklidňovat změny klimatu. Vznikají také nové cesty, jež reagují na tok lidí v prostoru. Lidem je navíc umožněno využít celý prostor efektivně a dle jejich vůle. Vzniká tak velmi příjemné nové centrum lázní.

SITUACE



SITUACE ŠÍŘŠÍCH VZTAHŮ

