



DEJ VÍCE STUDENTŮM - ALTÁN

Praha Dejvice
Ateliér Pešková - Košatka

DENISA
ZAKOPALOVÁ
ATZ1
A+S/Fsv ČVUT v Praze
LETNÍ SEMESTR 2026
Sk.105



KONCEPT ŘEŠENÍ

Umístění

Vybrané území je přímá linie před fakultami Fsv a FA ČVUT. Osa symbolizuje klíčové propojení studentského života. Objekty jsou umístěny záměrně tak, aby se střídaly povinnosti a relax ve studentském kampusu. Tento typ střídání má za cíl provzdušnit každodenní školní povinnosti a podporovat harmonický rytmus života. Návrh altánu je umístěn mezi venkovní studovnou (vzduchem) a kreslírnu (zemí), na volném prostranství mezi budovou VŠCHT a Fsv ČVUT. Pohledově je zarovnan s hranou budovy VŠCHT, aby nevyčníval a navazoval na zástavbu při přístupu z hlavní osy od Vítězného náměstí.

Společná myšlenka

Naše principy vychází ze čtyř přírodních živlů, které jsme přetvořili do architektonických a prostorových zásahů v kampusu.

Každý "živel" symbolizuje jiný aspekt studentského života a zároveň podporuje střídání funkcí a pocitů na daném území.

Při návrzích jsme se ovšem z velké části oprostili od pouhé vizuální stránky navazující na živel a snažili se vyzdvihnout psychologický aspekt daného živlu vázaný na studentský život.

Oheň

Živlem pro návrh altánu je oheň.

Oheň z aspektů studentského života symbolizuje energii, inovace, kreativitu a aktivaci prostoru.

Návrh altánu je dynamickou stavbou, která vytváří prostor pro společné setkávání, diskuzi, trávení volného času, ale také obsahuje výstavní prostory pro demonstraci studentských prací a vzájemnou inspiraci napříč obory.

Myšlenka konceptu

Inspirací pro samotný projekt byl tvar ohniště, který má vyjadřovat vnitřní otevřený prostor, ve kterém se asymetricky nachází umístěný pootočený šestiúhelníkový útvar skutečného ohniště.

Různě spádovaná střeška tvořená z osmi rovnoramenných pravouhlých, vůči sobě vysunutých trojúhelníků tvoří dynamiku a život celého objektu a představuje plameny či ohraničení tohoto ohniště a zároveň rozděluje stavbu na jednotlivé segmenty, ve kterých se střídá funkce odpočinku a setkávání se sekcí pro výstavy studentských prací.

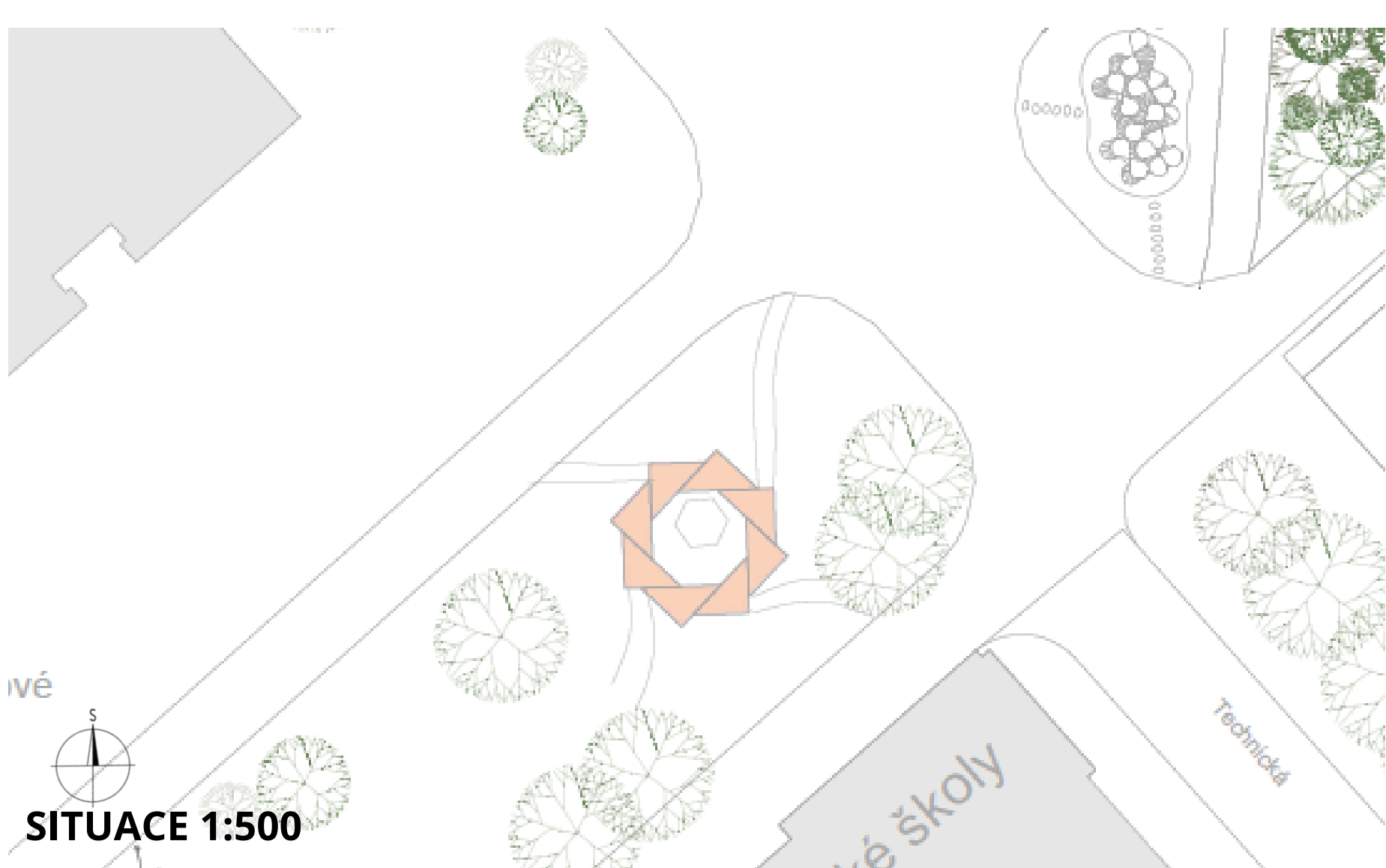
Segmenty pro setkávání jsou zcela ohraničené jednoduchými lamelovými stěnami a tvoří tak určité soukromí, které dodává pocit pohody.

Oproti tomu segmenty pro výstavy jsou umístěny vždy v návaznosti na vstup z některé z frekventovaných linií a jsou ohraničené pouze asymetrickou drátěnou síťovou konstrukcí, která stavbu nechává vzdušnou a částečně otevřenou do okolního prostoru, díky čemuž objekt nepůsobí kompaktně.

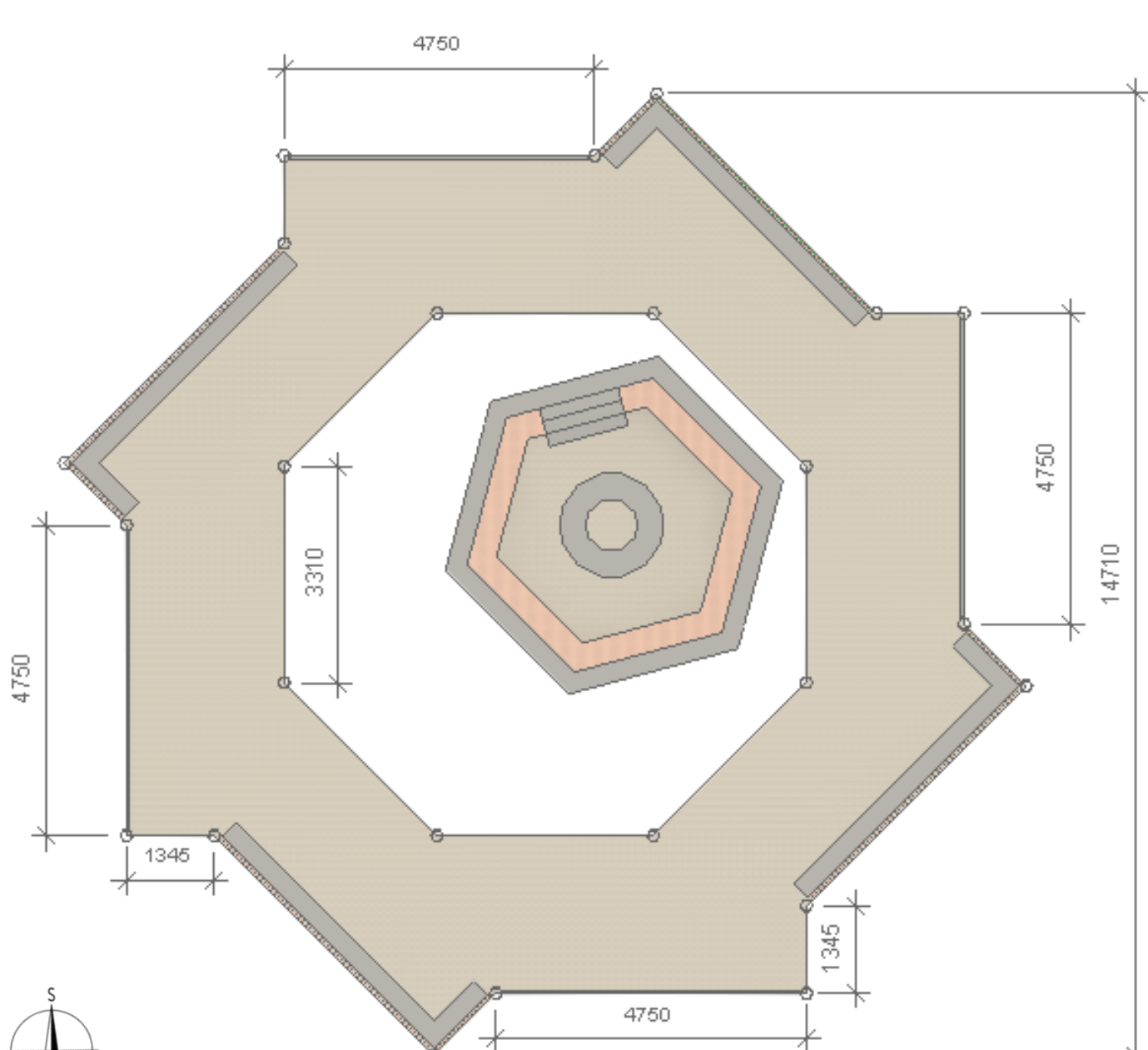
Pro efekt ohně je využito také barevného řešení pomocí cortenu.



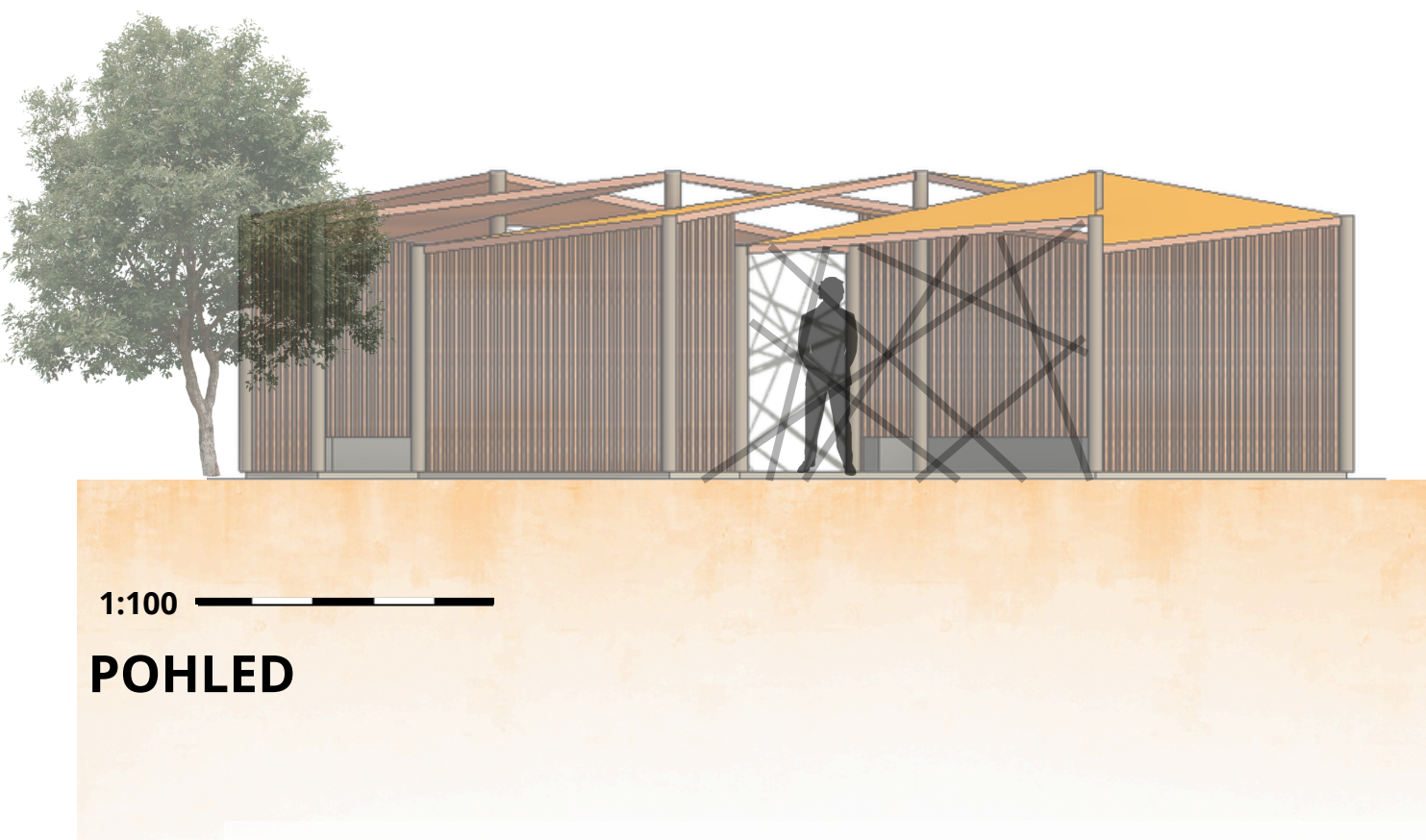
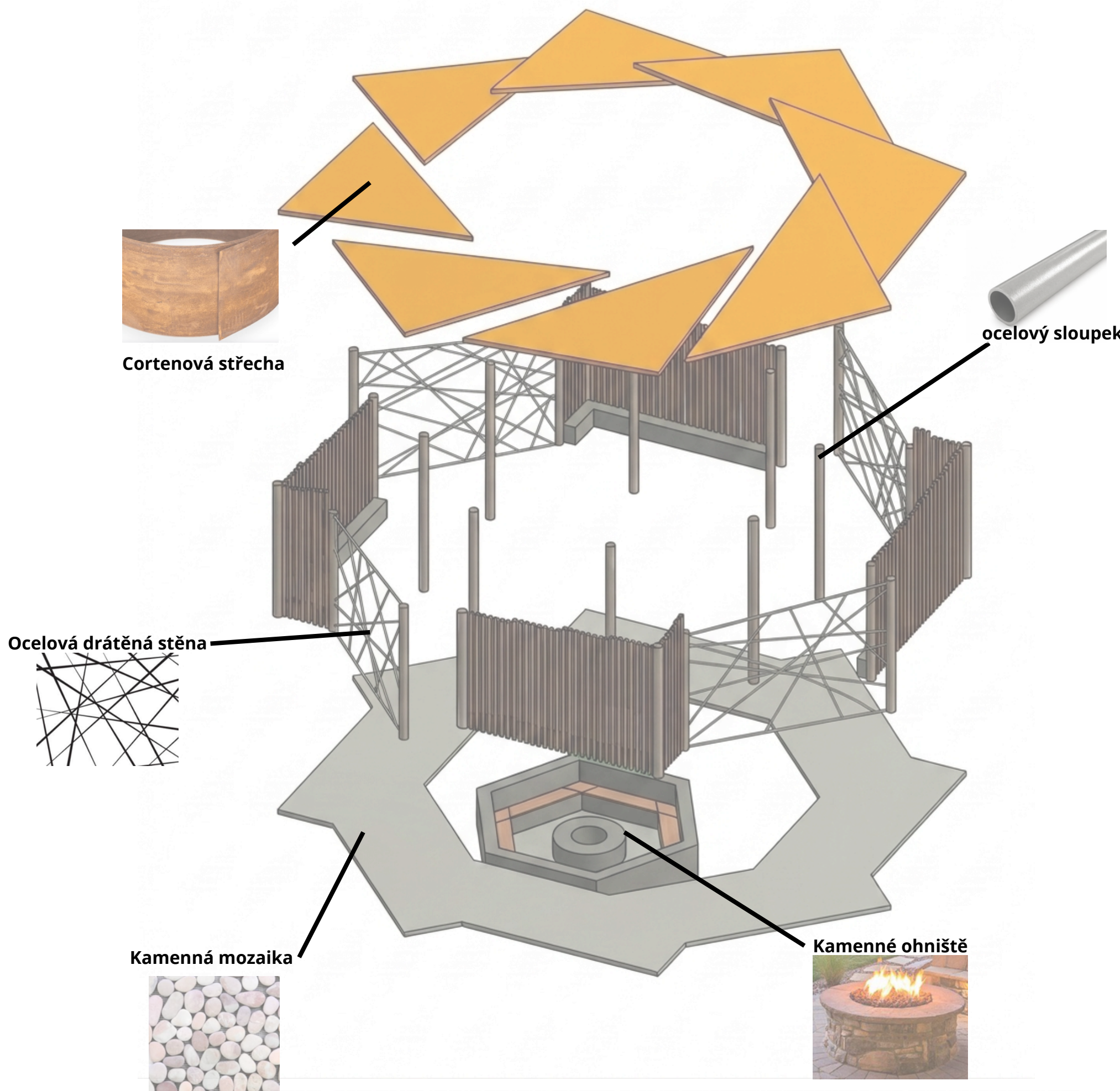
SITUACE 1:2000



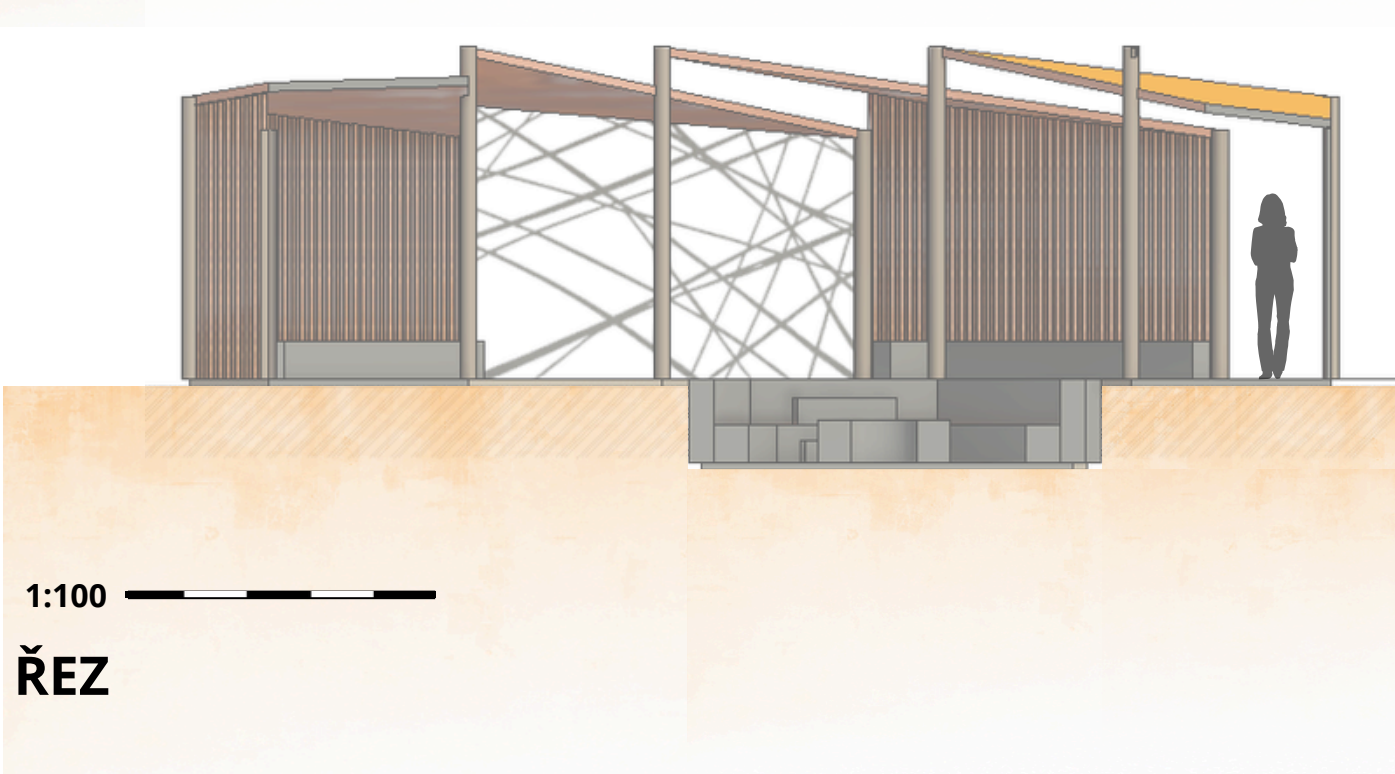
SITUACE 1:500



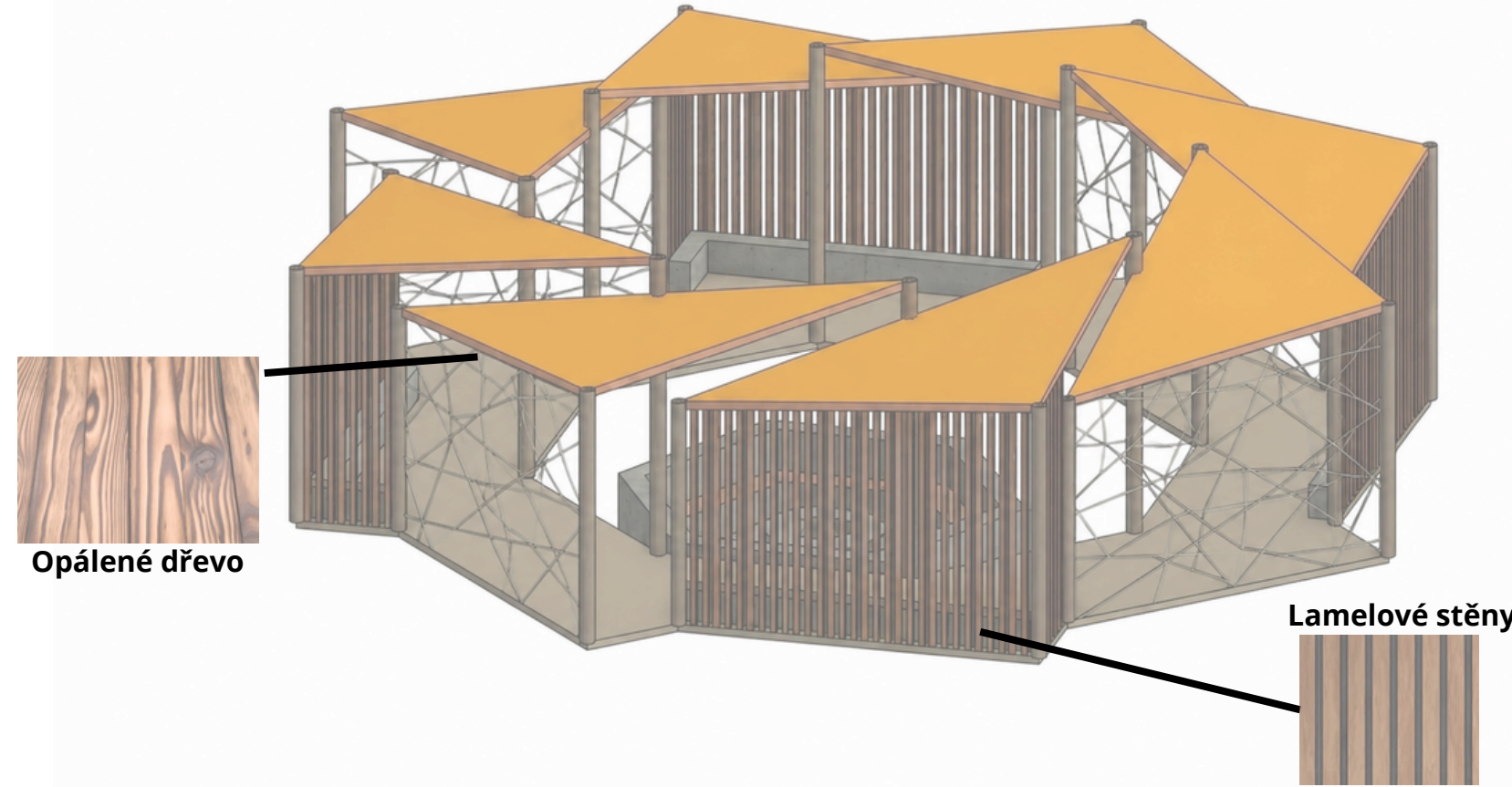
1:100
PŮDORYS



1:100
POHLED



1:100
ŘEZ



AXONOMETRIE A MATERIÁLOVÉ ŘEŠENÍ

KONSTRUKČNÍ ŘEŠENÍ

Hlavní nosná konstrukce je tvořena ocelovými sloupky umístěnými do každého rohu trojúhelníkových střešních panelů.

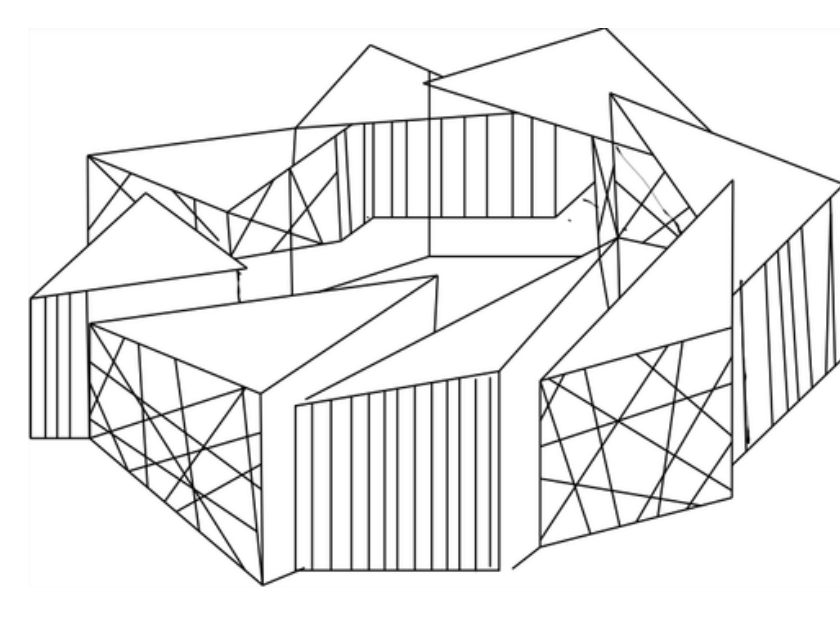
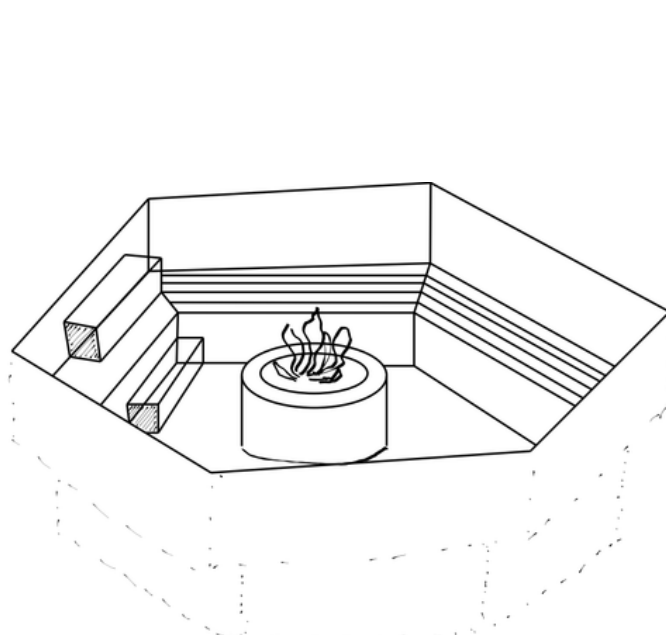
Střešní panely tvoří kovové plechy z cortenu, který svým zbarvením dodává stavbě útulnosti a doktém. Cortenový střešní plech má na sobě zavěšený lehký podhled z opáleného dřeva, který dodává stavbě útulnosti a taktéž evokuje oheň.

Jednotlivé části jsou střídavě obehnané buďto dřevěnou lamelovou stěnou nebo ocelovou, drátěnou stěnou.

Uprostřed stavby se nachází asymetricky umístěné šestiúhelníkové ohniště, které je výškově vloženo do terénu. Celý tento uzemněný šestiúhelník je tvořen betonovou opěrnou stěnou a betonovými lavicemi po obvodu s betonovými schůdky. Lavice jsou opatřeny dřevěnou sedací mřížkou. Uprostřed se nachází kamenné veřejné ohniště.

Uvnitř stavby se nachází závěsný systém na výstavní projekty.

Nadstřešená část budovy je vydlážděna chodníkem z kamennou mozaikou.



MOODBOARD A INSPIRACE

