

OBRADNÍ SÍŇ PRO POSLEDNÍ ROZLOUČENÍ

K HRADIŠTKU
DOLNÍ BŘEZANY



program / katedra
A+S – Architektura a stavitelství
K129 – katedra architektury

atelier
ATZ1
LS2025/2026

vedoucí atelieru
Ing. arch. Anna Marie Černá
Ing. arch. Martin Šnorbert



autorka práce
Jorika Thea Slámová

KONTEXT

Objekt se smuteční síní je umístěn na dvou volných parcelách nacházejících se na okraji Dolních Břežan. Pozemky přímo sousedí s místním hřbitovem a přilehlým parkem.

Pravě březanský hřbitov se může pyšnit neobvyklým architektonickým zpracováním, které v sobě nese multikulturní symboliku a odkazuje na kultury, které tuto oblast kdysi dávno osidlovaly. Prolíná se tu tak řada keltských, slovanských a křesťanských motivů.

Obradní síň je bezbariérově přístupná z ulice K Hradištku a volně se k ní lze dostat také po pěšínách vedoucích z hřbitova a okolního parku.

KONCEPT

Návrh smuteční síně vychází z podoby místního hřbitova a parku, na který se snaží přirozeně navázat nejen tvarově, ale i symbolicky nebo emočně.

Tvar objektu je založen na kruhovém půdorysu hlavní obradní síně, který vystupuje z minimalisticky pojaté kvádrové budovy, do které je částečně zasazen. Stejně jako na hřbitově, se tak hlavní dění odehrává v kruhu – v jednom z důležitých keltských symbolů.

Vstup je zasazen do nejdelší stěny budovy. Svou roli tu hrají rovné linky a plochy, jejichž úkolem je nedat návštěvníkovi najevo, že je uvnitř překvapí nečekaný element – zaoblená stěna smuteční síně.

Dalším zásadním prvkem je hra se světlem a atmosférou. Hosté na obřad vcházejí do foyer nebo tzv. náměstíčka, jemně nasvícené místnosti bez oken, které navozuje spíše pochmurnou náladu. Jakmile se ale vstoupí do hlavní síně, všechny pozůstaté obklopi příjemné přírodní světlo a pozitivní energie, které přináší vysoká sklěněná okna po celém obvodu.

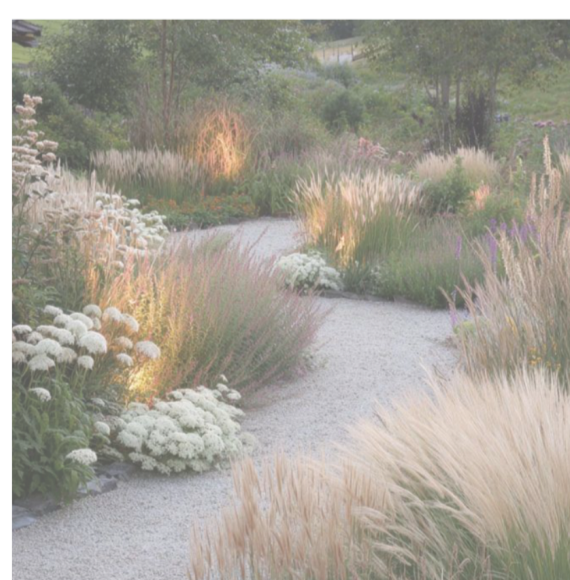
Stavba sází na jednoduchost a vzdušnost. Dává lidem prostor uvolnit emoce a nechat je dýchat. Tomu napomáhá i jemnější materiálové řešení, kdy studené betonové zdi ohřejí prvky z teplého masivního dřeva. Ozvlášňujícím prvkem jsou pak organický kamenný podstavec na rakev a případný řečnický pultík.

Celé obradní budově dodává příjemný ráz zahrádka/parčík umístěný před hlavním vchodem, kde mohou hosté při vlídném počasí pobývat. Opět je to pojaté velmi přírodně – kamenná cestička nebo vyšší tráva a keřky. Podél jižní strany objektu pak vede pokračování lipové aleje, která se vine z úplného středu březanského hřbitova.

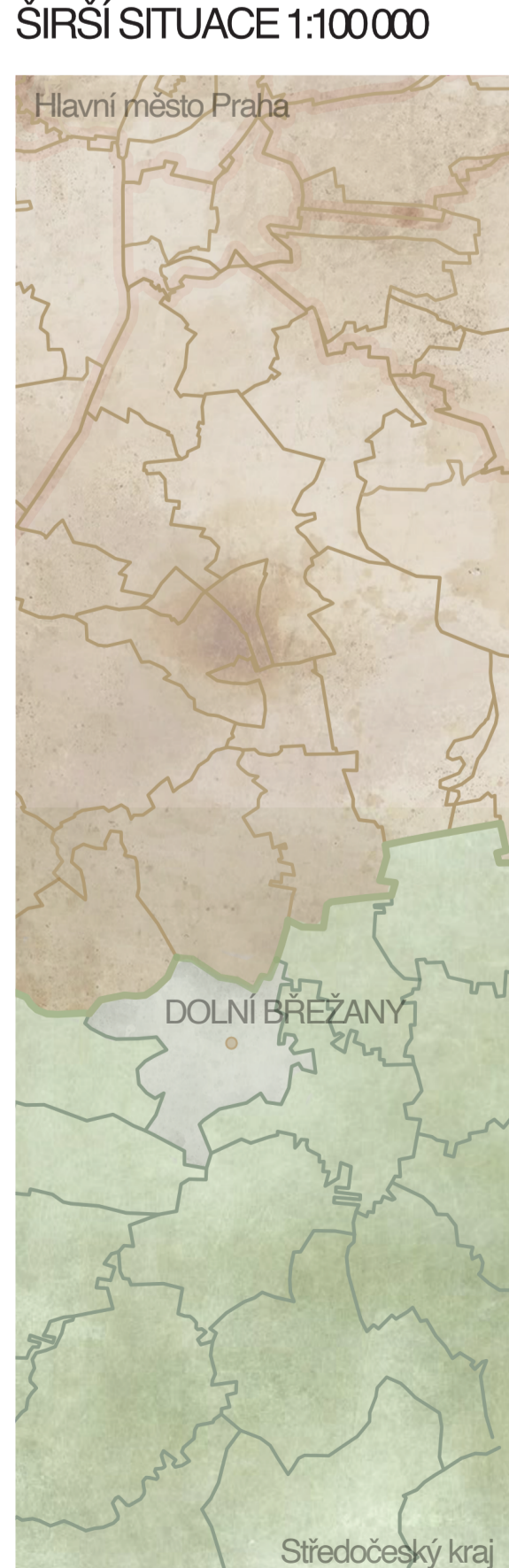
MATERIÁLOVÉ ŘEŠENÍ



DETAIL /INSPIRACE



ŠIRŠÍ SITUACE 1:100 000

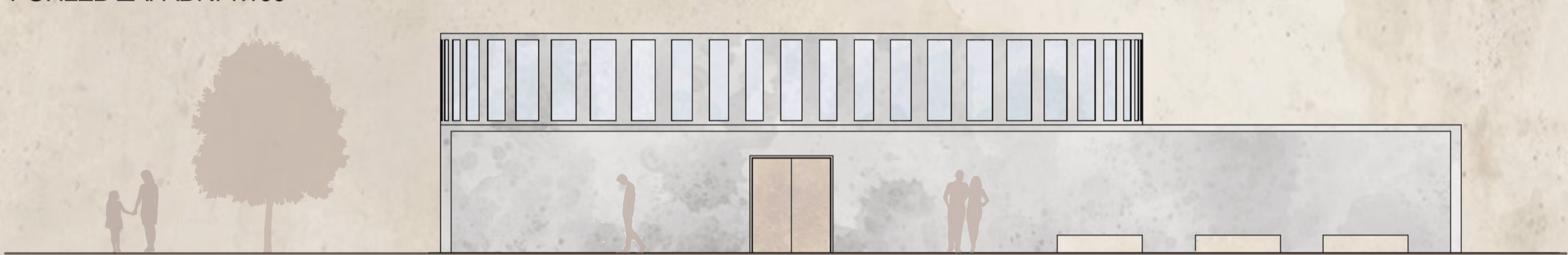


VIZUALIZACE

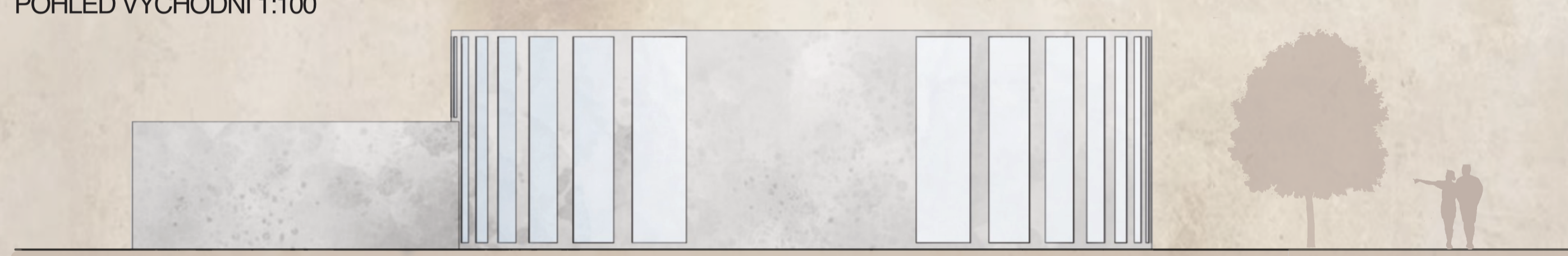


DOKUMENTACE

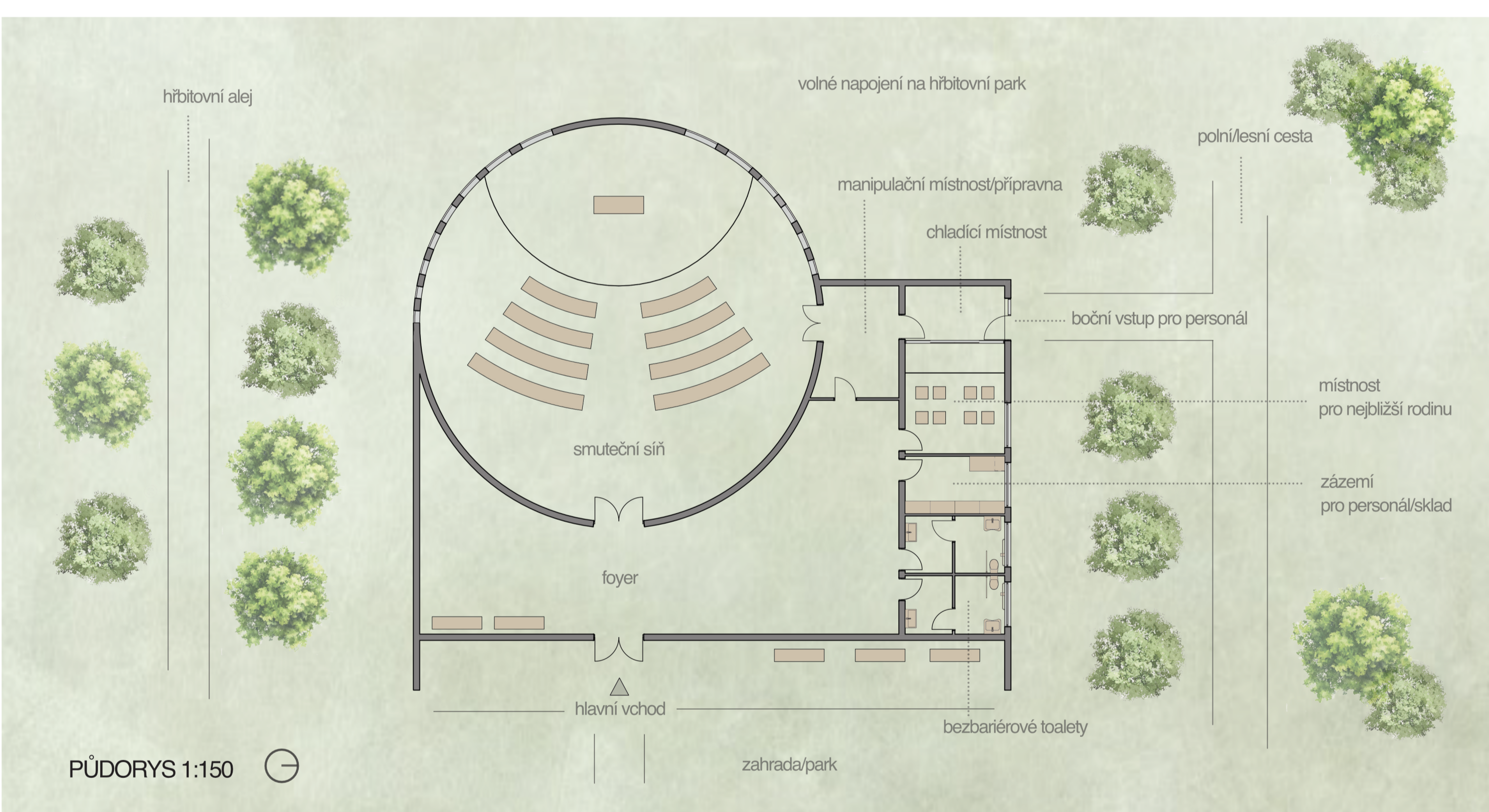
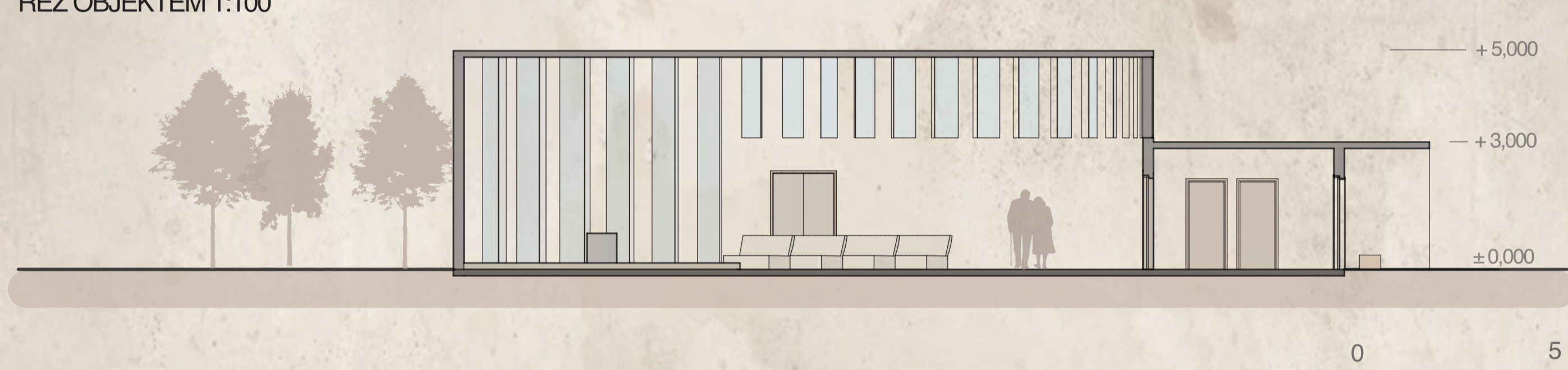
POHLED ZÁPADNÍ 1:100



POHLED VÝCHODNÍ 1:100



ŘEZ OBJEKTEM 1:100



SITUACE 1:1000

