

# DEJ VÍCE STUDENTŮM - ReWave

Ateliér - Zuzana Pešková, Bedřich Košatka

Barbora Čermáková

ATZ1  
2025/2026



Hlavní inspirací návrhu se stal živel vody, chápaný nejen jako fyzikální fenomén, ale především jako symbol proměnlivosti, kontinuity a přirozeného pohybu. Voda je dynamická, neustále se vyvíjí a přizpůsobuje svému okolí – a právě tento princip se stal výchozím bodem celého konceptu. Na základě této inspirace vznikl návrh, který reaguje jak na přírodní principy, tak na reálné chování uživatelů v daném území. Jeho umístění vychází z analýzy pěších tras – tedy z míst, kde si lidé své cesty již přirozeně „vyšlapali“.

Architektonický koncept tvoří tři samostatné lávky, jejichž tvar vychází z motivu vlny. Každá z nich představuje jinou fázi jejího vývoje – společně tak vytvářejí sekvenci, která zachycuje časový průběh vlnění.

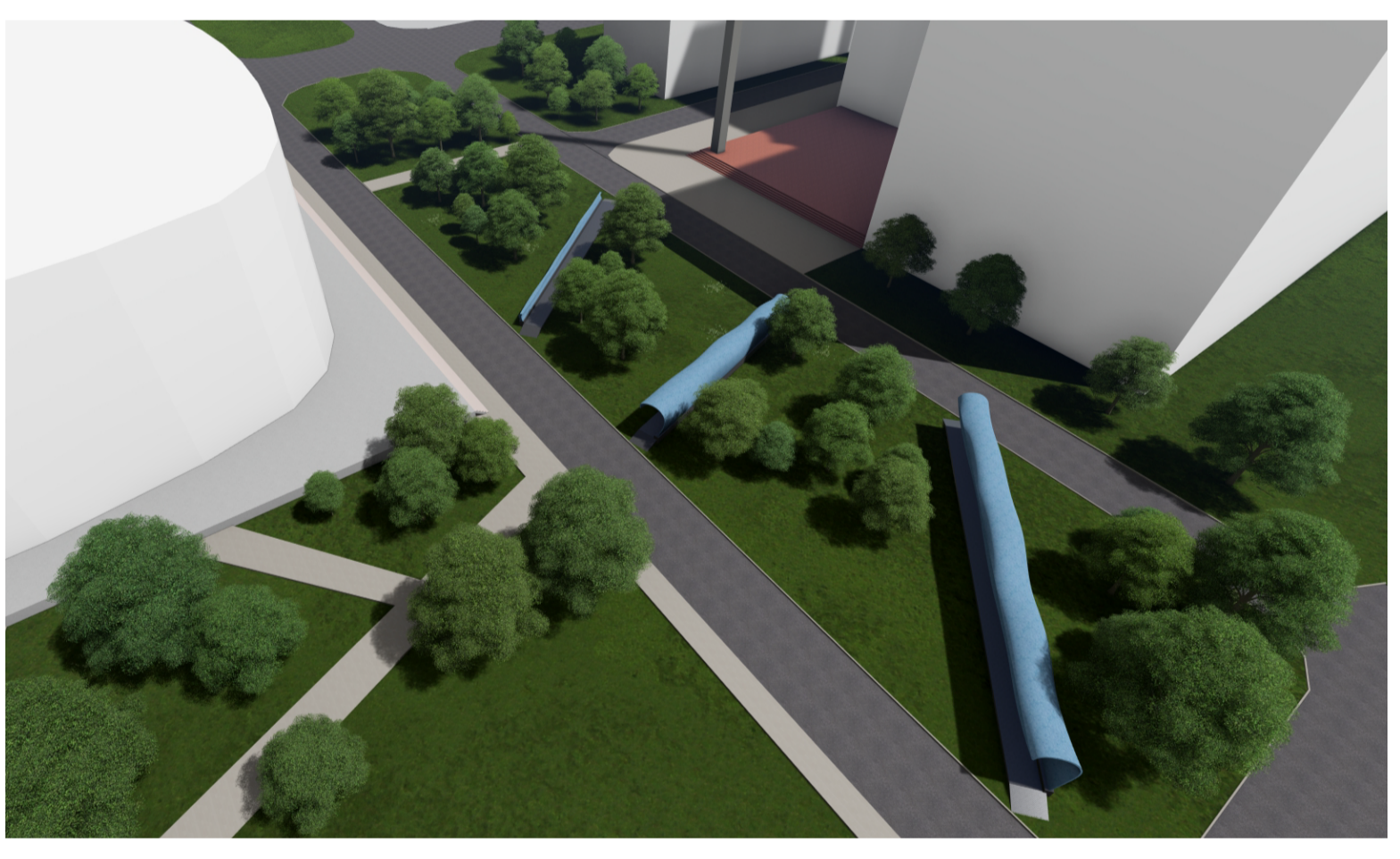
Výsledkem je architektonický zásah, který kombinuje přírodní inspiraci, reakci na každodenní pohyb lidí a současně reflektuje aktuální společenská témata. Lávky nejsou pouze funkčním prvkem, ale také nositelem myšlenky – propojení prostoru, lidí i idejí v plynulém, přirozeném toku.



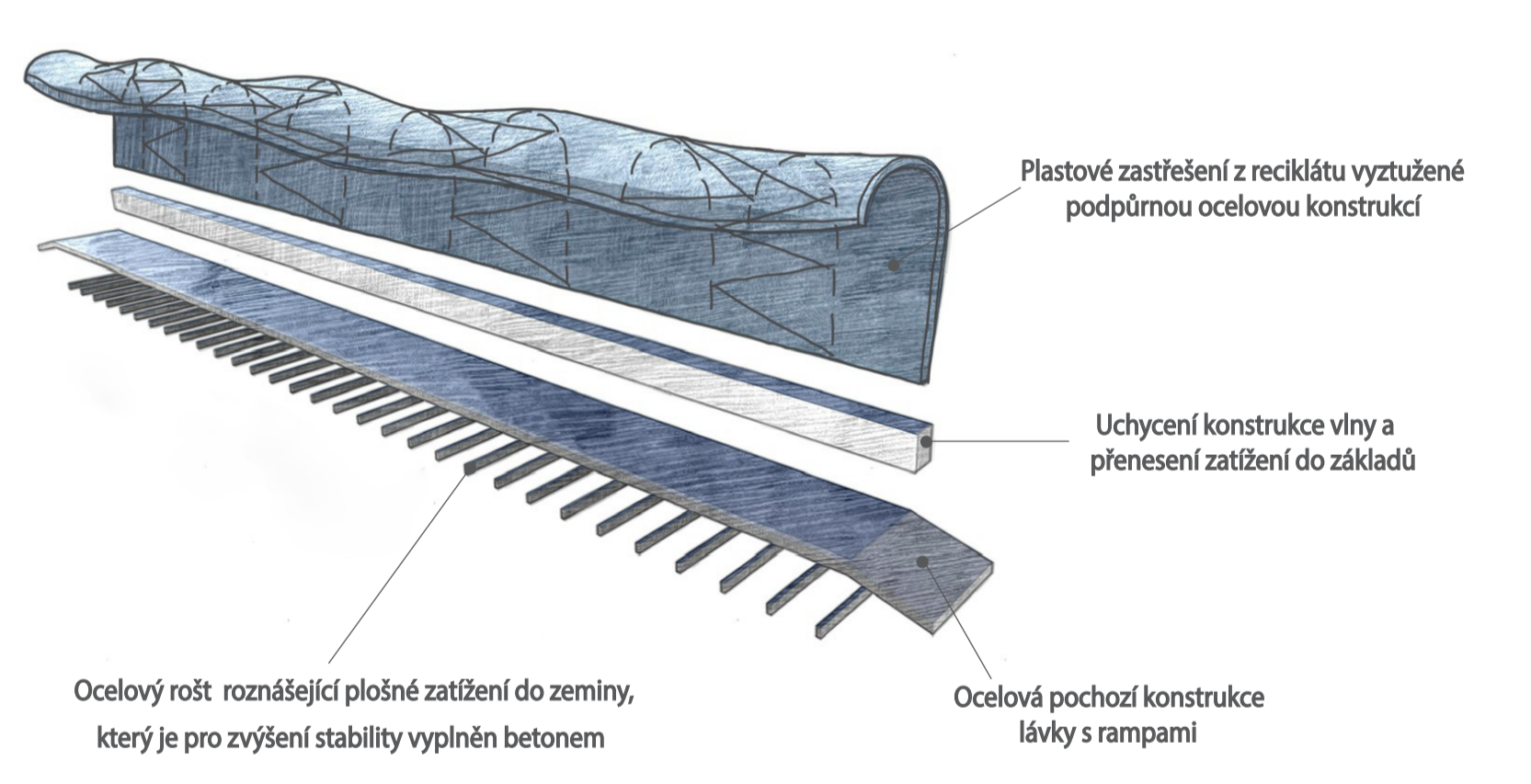
Situace 1:2000



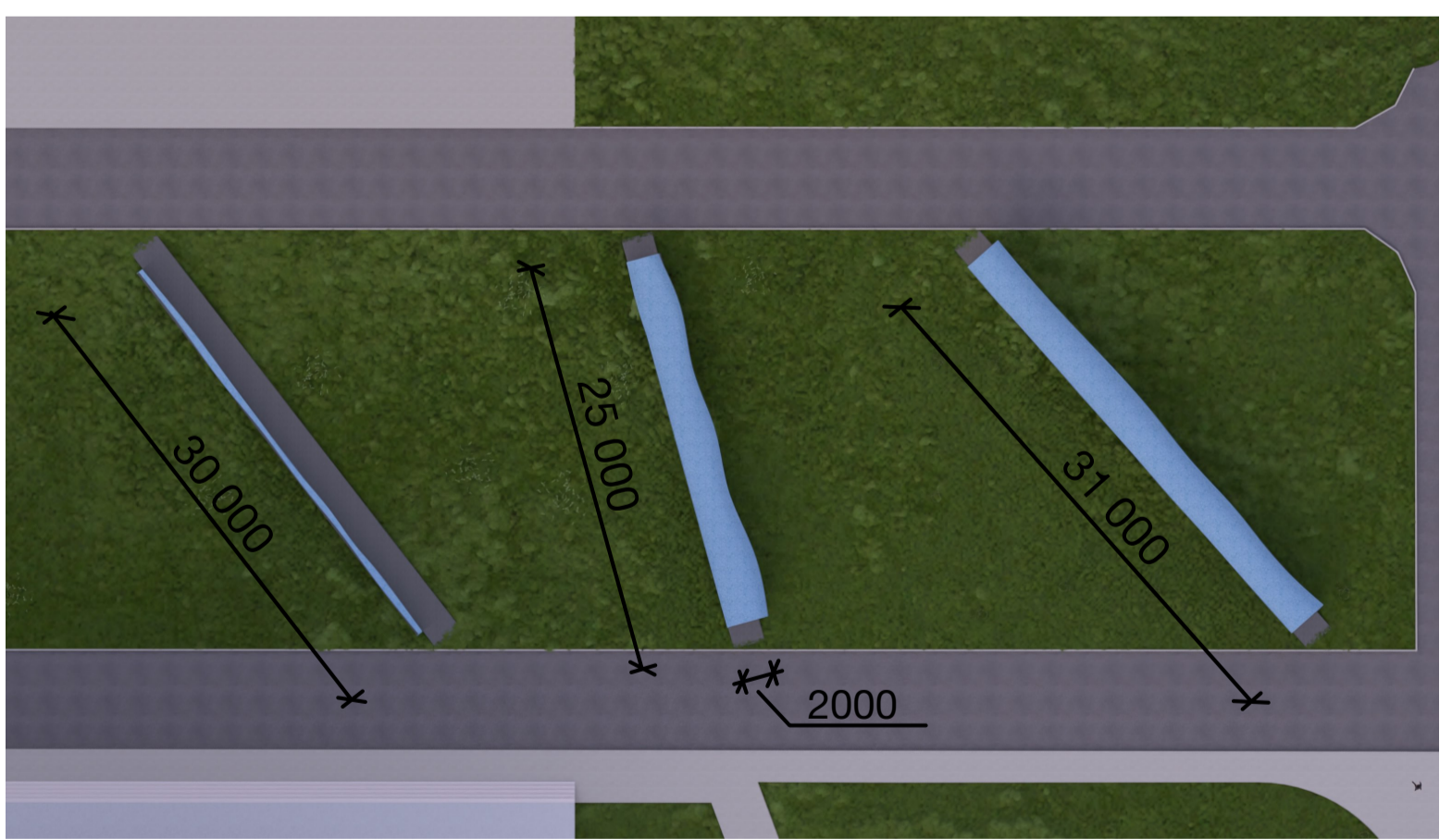
Situace 1:500



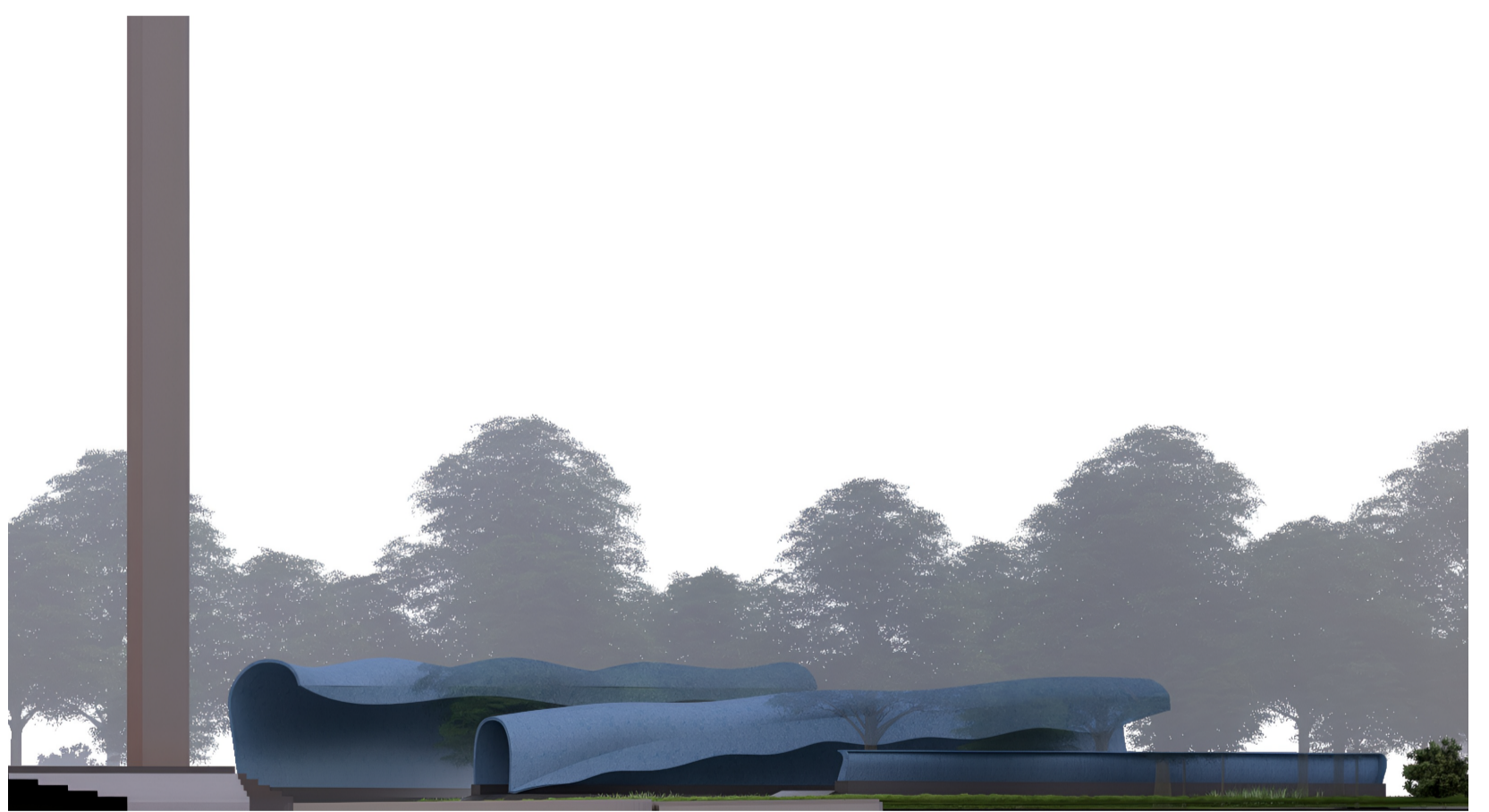
Perspektiva



Konstrukční řešení



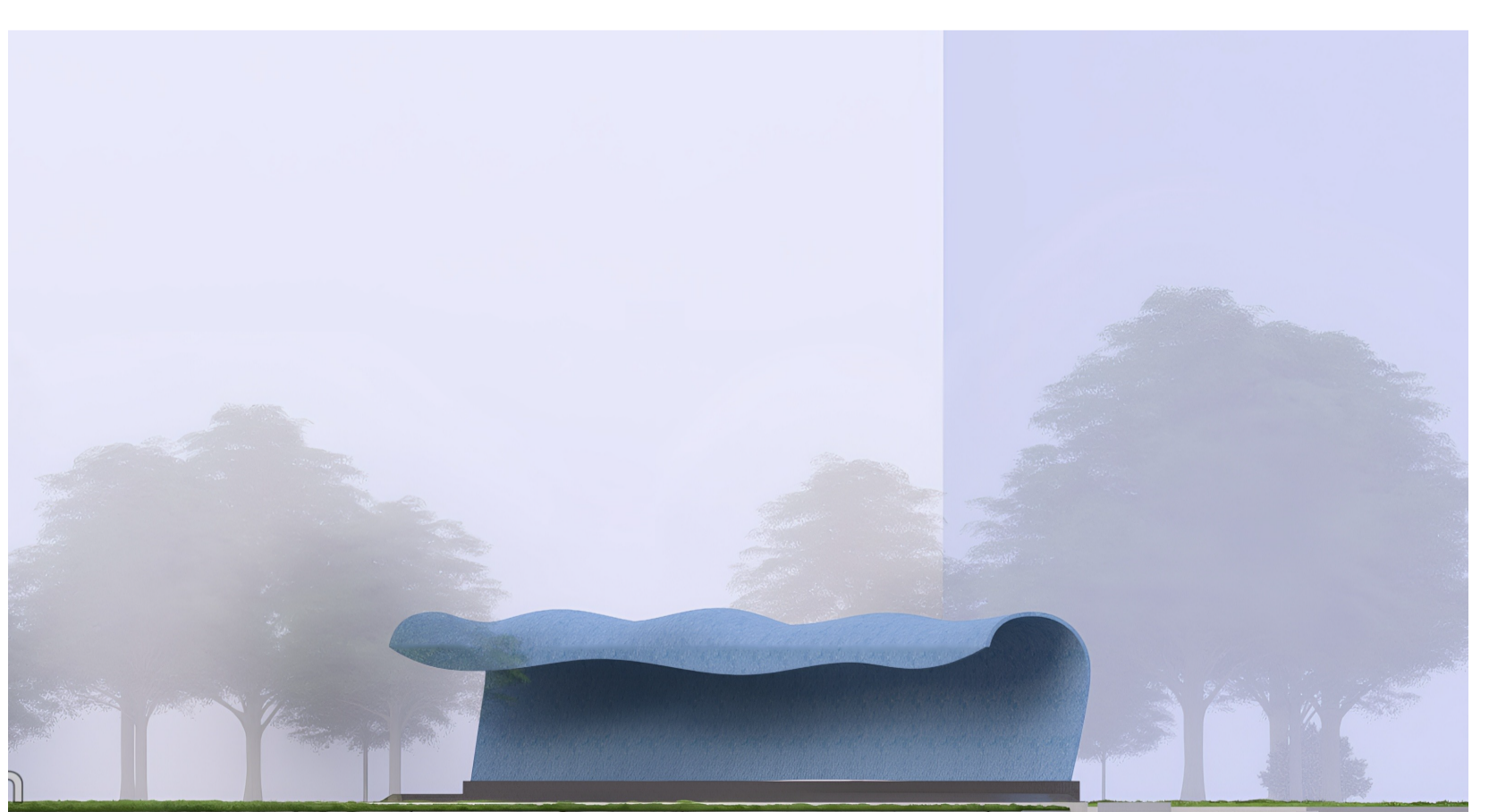
Pohled shora



Pohled A



Pohled B



Pohled C

## Materiálové řešení:

Důležitou roli v návrhu hraje také materiálové řešení. Konstrukce je navržena z recyklovacího PET lahvi, který zde získává novou funkci i estetickou hodnotu. Nejde pouze o ekologické gesto, ale o vědomou snahu reagovat na aktuální environmentální problémy a ukázat možnosti jejich řešení prostřednictvím architektury.

Součástí konceptu je i samotný proces vzniku materiálu - projekt počítá se sběrem plastového odpadu přímo na Fakultě stavební, kde se studenti aktivně zapojí do jeho shromažďování. Návrh se tak stává nejen výsledným objektem, ale i participativním procesem, který propojuje komunitu a zvyšuje povědomí o udržitelnosti.

