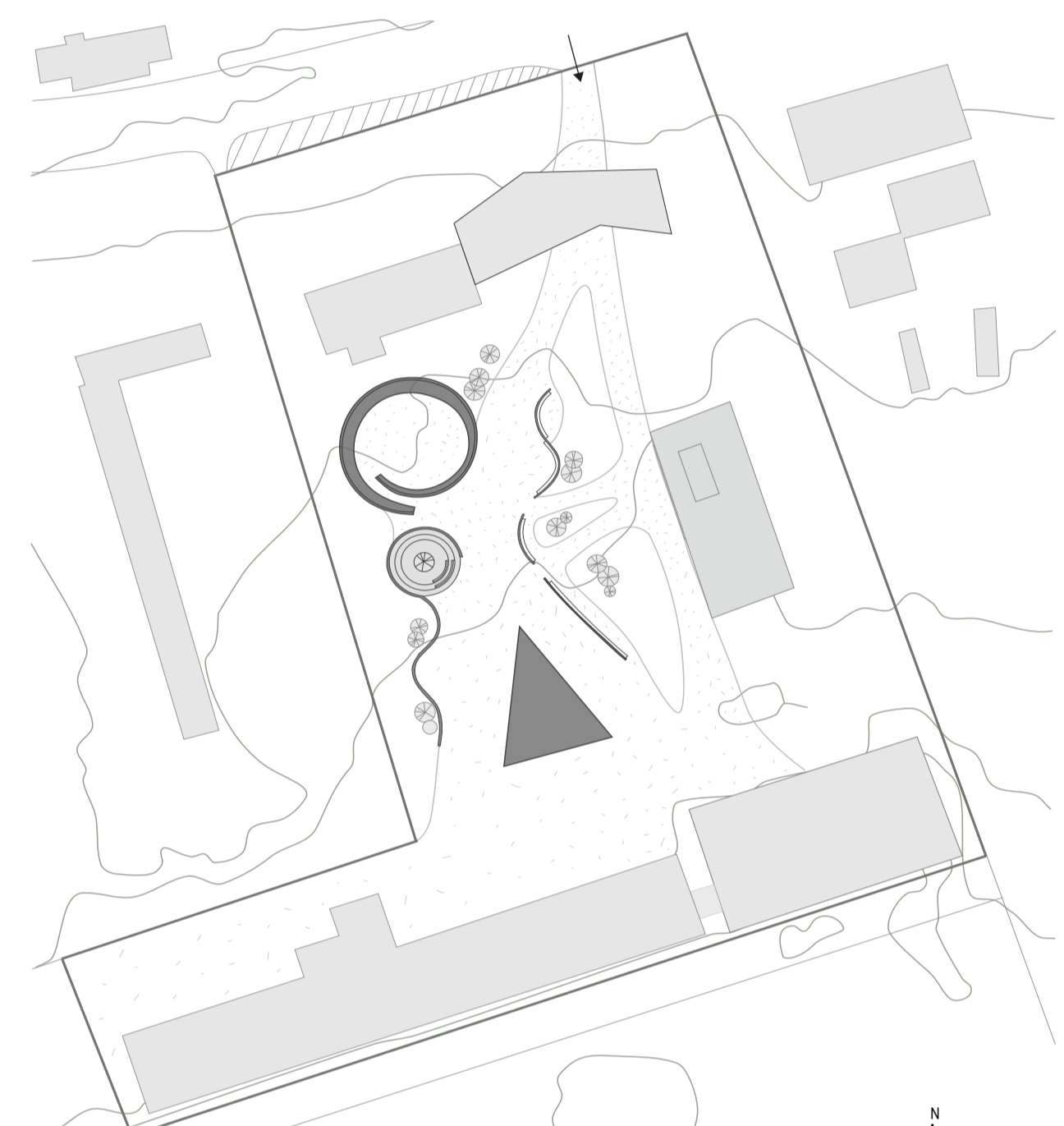
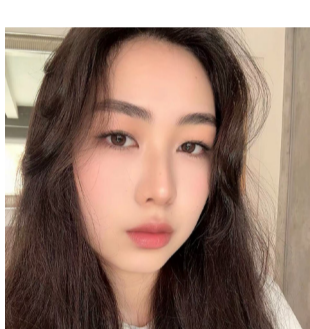




Rudá věž smrti - pietní místo

ateliér Štibor / Jurica
 ATZ1 - ateliér architektonické tvorby - základní 1
 FSV ČVUT v Praze LS 2025 / 2026

Aidana Zhaximanova

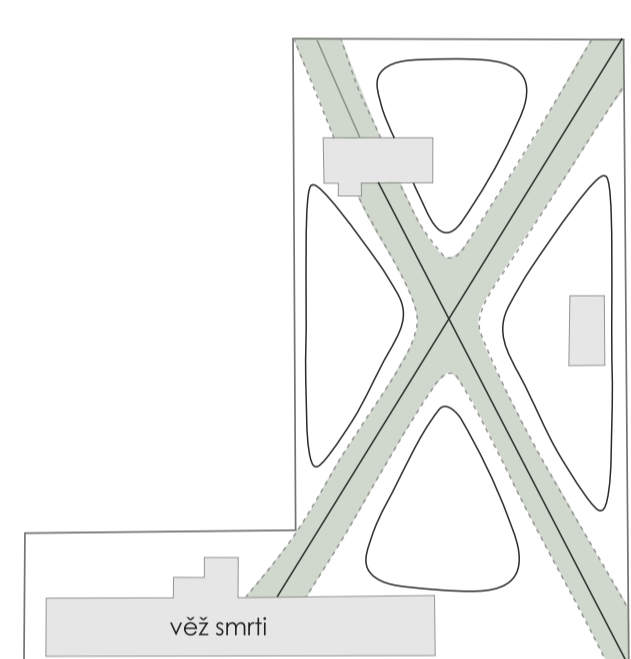


Koncept

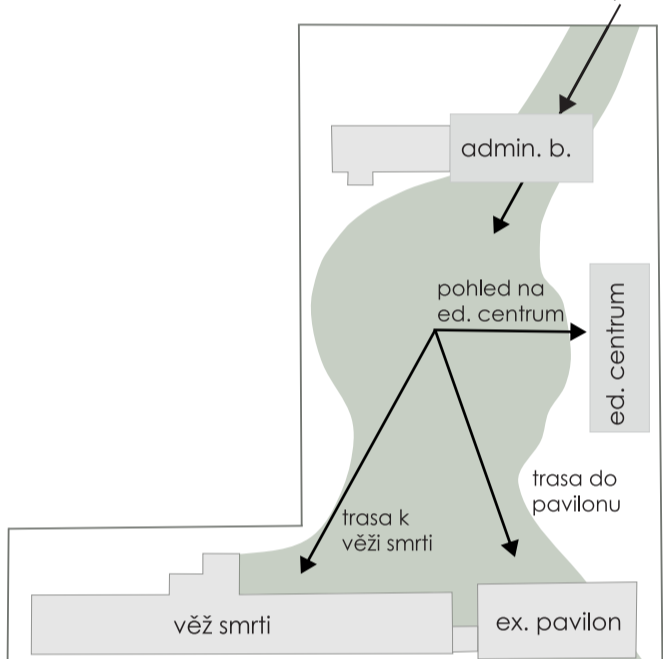
Pietní místo v areálu Rudé věže smrti je koncipováno jako klidný, uzavřený prostor pracující s těžkými a nepravidelnými formami. Tvarové řešení je inspirováno pocitem tlaku, sevření a zřetelnou kontrolou, který byl s tímto místem spojen, i hrubým industriálním charakterem areálu. Masivní betonové konstrukce vytvářejí mezi sebou úzké průchody a mezery, kde se pohyb přirozeně zpomaluje a člověk je veden k soustředění a vnitřní reflexi. Tvary nemají jasnou osu ani čitelný směr, působí spíše fragmentárně a nejednoznačně. Celek je záměrně střídmy, bez doslovných symbolů, a funguje především skrze atmosféru, hmotu a ticho.



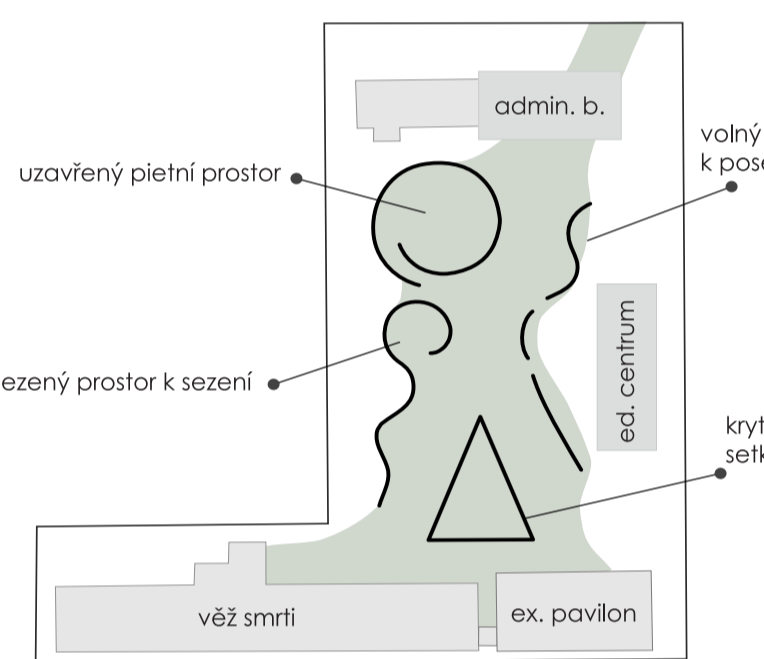
Situace 1:1 500



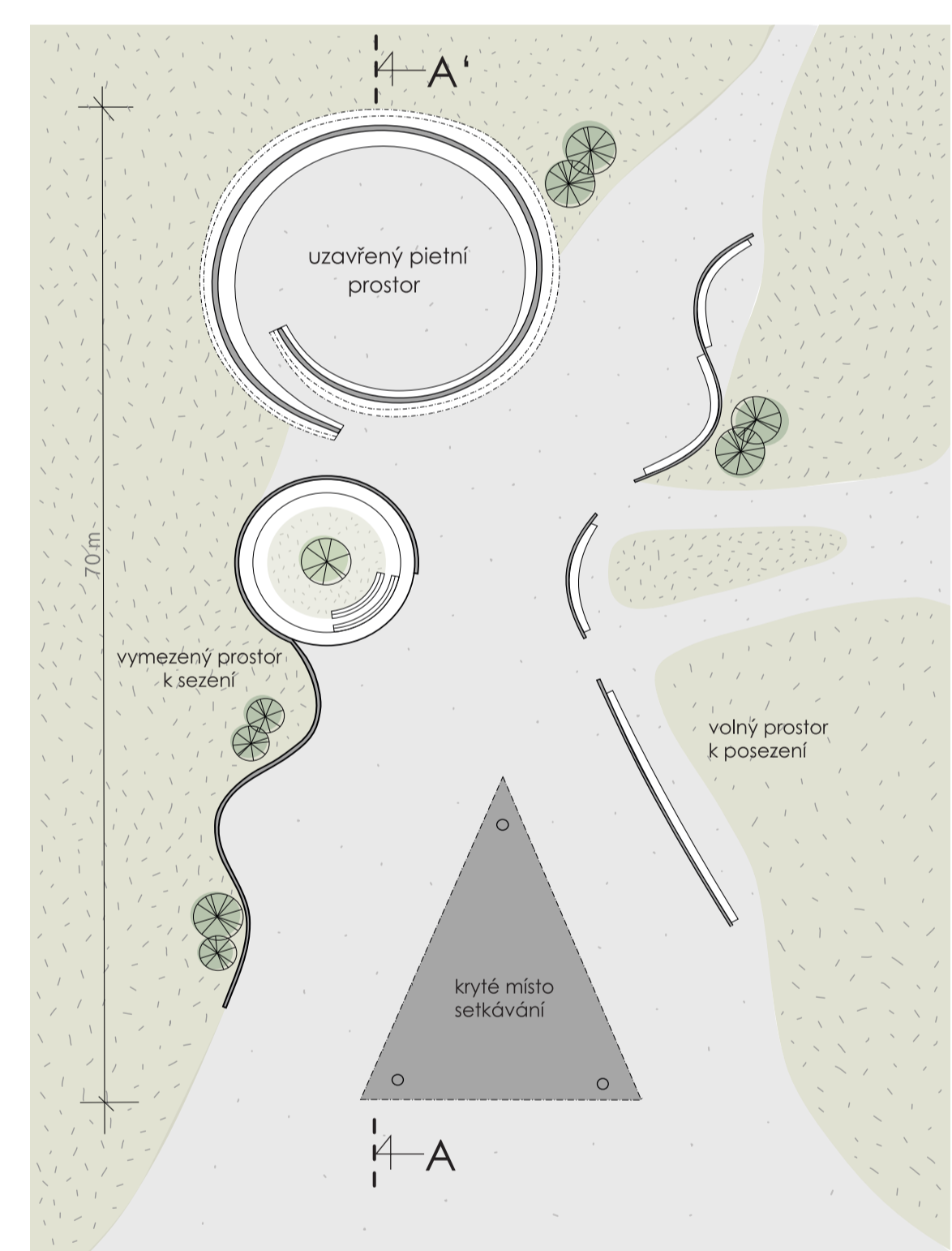
Trasy



Výhledy



Rozdělení prostoru



Půdorys 1: 500

Prvními ideami vedení hlavních tras v areálu, která vymezuje základní směry pohybu a propojení klíčových částí území. Trasy tvoří rámec pro další opracování a slouží jako východní struktura pro orientaci v areálu.

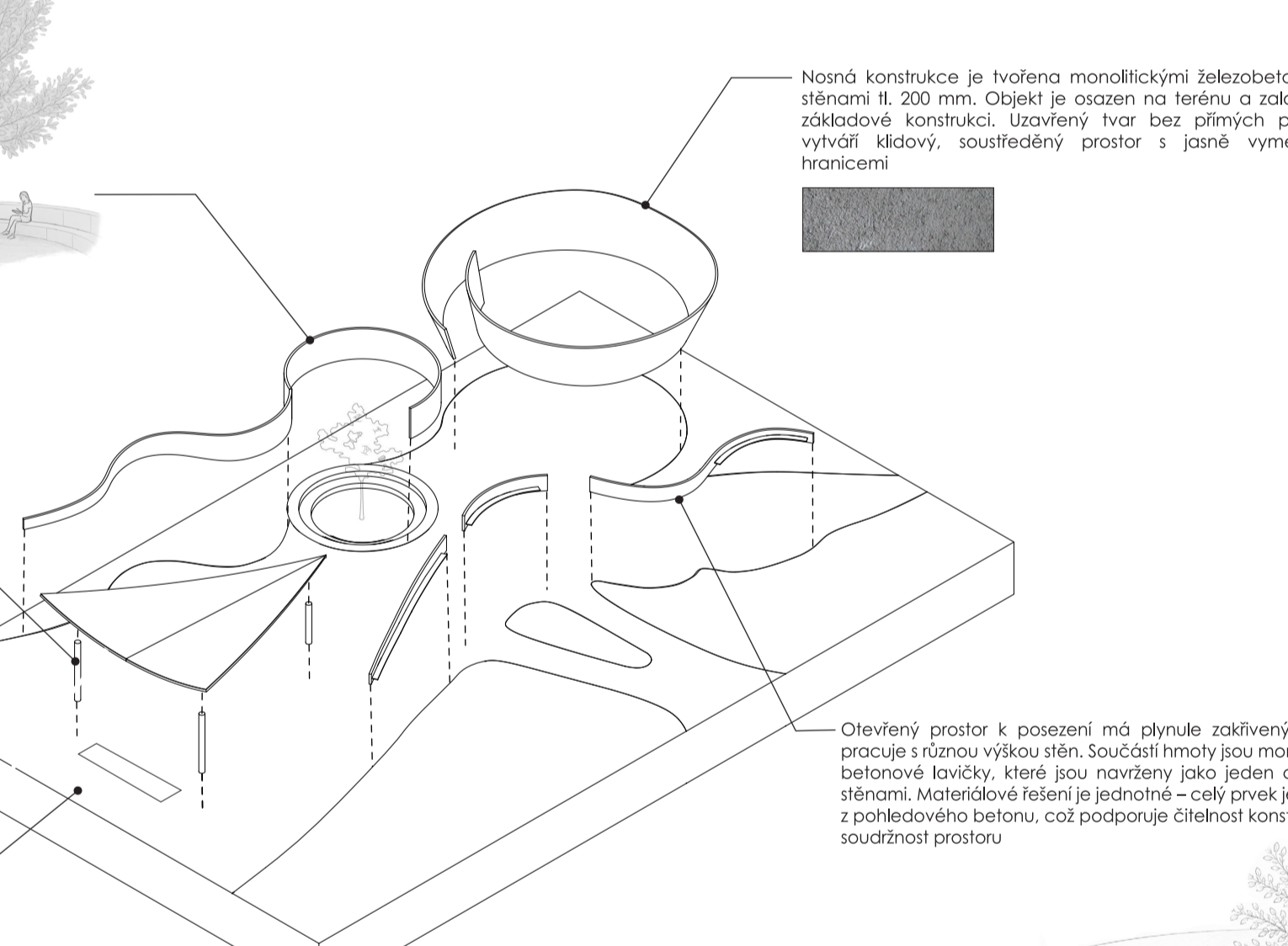
Prospojení hlavních tras s důležitými výhledy ulví jasnou orientaci v areálu. Pohyb je veden od vstupu kolem administrativní budovy k edukačnímu centru, odkud se otevřívá hlavní pohled do prostoru. Odtud se trasy otáčí směrem k Rudé věži smrti a k pavilonu a umožňují postupně odhalování klíčových míst.

Prostor v areálu je rozdělen do několika souzvučných zón s odlišným charakterem. Uzavřený pietní prostor nabízí klid a ticho, zatímco vymezené a otevřené plochy k posezení slouží ke krátkému pobytu. Kryté místo setkávání funguje jako přechod mezi částmi areálu a pomáhá odlehčit pietní, pobytové a společenské aktivity při zachování plynulosti prostoru.

Prostor má obrou formu, přičemž výška konstrukce se snižuje ke konci postupně snižuje. Monolitická betonová sezení jsou částečně zapuštěna do terénu a tvoří jeden celek se stěnami. Střecha představuje tvůrčí a kontrastní v kontrastu k minulosti místa. Svým příkolem náborem a proměnou v čase doplňuje pevnou betonovou strukturu a vytváří přirozenou orientaci bod v rámci pietního prostoru.

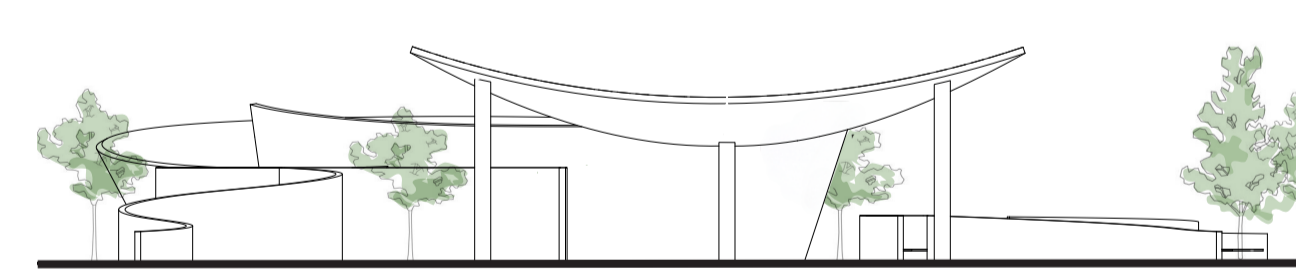
Kryté místo je zastřešeno střechou s konkávním profilem. Její tvar umožňuje přirozený odvod dešťové vody k okrajům střechy. Střecha je nosná sloupy kruhového průřezu o průměru 400 mm a vytváří otevřený světlo estetický prostor pro setkávání.

Pěší cesta je navržena jako jednoduchá ostřelová komunikace s hladkým povrchem. Trasa je vedena plynule bez výrazných změn směru a navazuje na hlavní pohybové linie v areálu. Povrch je rovný a zpevněný, vhodný pro bezbariérový pohyb, a okraje jsou jasně vymezené vůči okolnímu terénu.

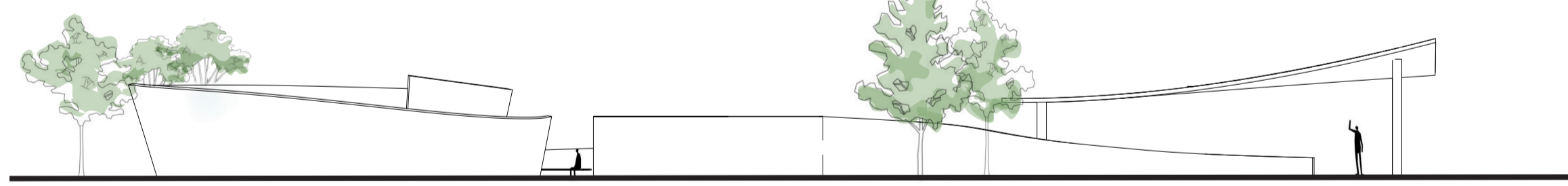


Nosná konstrukce je tvořena monolitickými železobetonovými stěnami tl. 200 mm. Objekt je osazen na terénu a založen na základové konstrukci. Uzavřený tvar bez přímých průřezů vytváří klidový, soustředěný prostor s jasně vymezenými hranicemi.

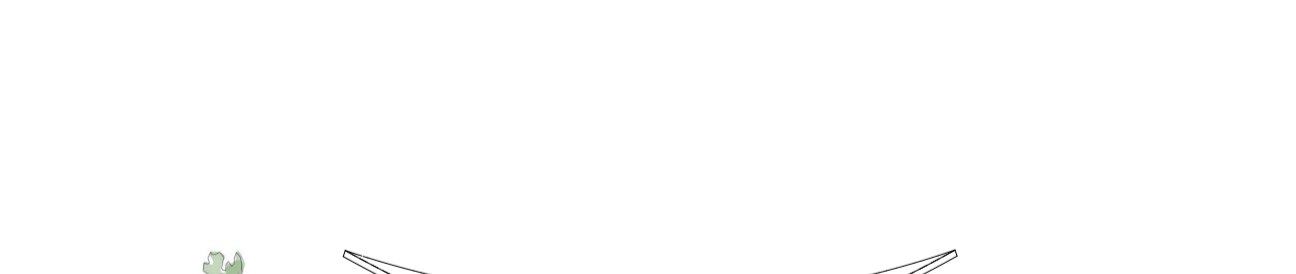
Otevřený prostor k posezení má plynulé zakřivený tvar a pracuje s různou výškou stěn. Součástí tmoty jsou monolitické betonové lavice, které jsou navrženy jako jeden celek se stěnami. Materiálově řešení je jednotné - celý prvek je tvořen z polířového betonu, což podpořuje čitelnost konstrukce a soudržnost prostoru.



Pohled jižní 1: 300



Pohled západní 1: 300



Pohled severní 1: 300



Řez A-A' 1: 300

