



S E L L O

RADOVAN
NAGY

BRUNO
ROSZBECK

ATELIÉR NAVRHOVANIA V. OBNOVA PAMIATOK

TÉMA obnova a adaptácia pôvodnej kopaničiarskej usadlosti
ŠTUDENTI Nagy Radovan, Roszbeck Bruno
GESTOR PREDMETU doc. Ing. arch. Vladimír Hein, PhD
VEDÚCI PRÁCE prof. Ing. arch. pavel Gregor Uličiansky, PhD.
AKADEMICKÝ ROK 2025 / 2026



VRBOVCE A PROSTREDIE KOPANÍC

Riešené územie sa nachádza v obci Vrbovce, v prostredí Myjavských kopaníc na rozhraní Slovenska a Moravy. Ide o krajinu s výrazným kopaničiarskym charakterom, kde sa osídlenie historicky neformovalo ako kompaktná dedina, ale ako rozptýlená sieť samostatných usadlostí previazaných s poľnohospodárskou pôdou, pasienkami, lesmi a svahovitým terénom Bielych Karpát.

Charakter kopaníc je založený na priamom vzťahu človeka ku krajine. Obytné a hospodárske objekty vznikali prirodzene podľa potrieb hospodárenia, dostupnosti materiálov, orientácie voči slnku a možností terénu. Hodnotou tohto prostredia nie je monumentálnosť, ale autenticita, primeraná mierka, jednoduchá stavebná kultúra a čitateľný vzťah medzi architektúrou a krajinou. Práve táto nenápadná, prirodzená vrstva osídlenia tvorí základ identity Vrbovci a širšieho kopaničiarskeho regiónu.

MATERIÁLY A KONŠTRUKCIE

Tradičná architektúra kopaníc vychádzala z lokálnych materiálov a jednoduchých remeselných postupov. Najčastejšie sa používal kameň, drevo, hlina, nepálená tehla a vápenné omietky. Kameň tvoril najmä podmurovky, oporné múry a hospodárske objekty, zatiaľ čo drevo sa uplatňovalo v krovoch, stropoch, štítoch a detailoch.

Výraz stavieb nebol dekoratívny, ale vychádzal z pravdivosti materiálu a logiky konštrukcie. Hodnotou týchto objektov je prirodzená patina, jednoduchosť a čitateľnosť remeselného spracovania. V návrhu sú preto pôvodné materiály chápané ako nositeľ pamäti miesta, nie iba ako estetický motív.

CHARAKTER PÔVODNEJ KOPANIČIARSKEJ USADLOSTI

Pôvodná kopaničiarska usadlosť nebola samostatným domom v dnešnom zmysle slova, ale funkčným hospodárskym celkom. Obytná časť bola dopĺňaná stodolou, maštalou, komorou, prístreškami a ďalšími drobnými objektmi, ktoré spolu vytvárali jednoduchý dvorový alebo polodvorový princíp. Usadlosť tak fungovala ako prepojenie bývania, práce, skladovania, chovu zvierat a priameho využívania okolitej krajiny.

Typická bola jednoduchá podlhovastá hmota, jasná orientácia podľa svahu a slnka, malá mierka otvorov a úsporná dispozícia. Základný obytný princíp často tvorila izba, pitvor a komora, pričom hospodárske stavby boli situované podľa praktických potrieb prevádzky. V projekte je preto pôvodná usadlosť chápaná nie ako izolovaný objekt, ale ako súbor vzťahov medzi domom, stodolou, dvorom, terénom, zvieratami a krajinou.



PAMIATKOVÉ A ARCHITEKTONICKÉ HODNOTY

Pri hodnotení pôvodnej kopaničiarskej usadlosti sú najdôležitejšími hodnotami jej mierka, pôvodná hmota, materiálová autenticita, vzťah ku krajine a čitateľnosť hospodárskeho spôsobu života. V riešenom území má najväčšiu hodnotu zachovaná kamenná stodola, ktorá predstavuje fyzickú stopu pôvodného hospodárskeho fungovania usadlosti. Jej kamenné murivo, jednoduchá hmota a prirodzené osadenie v teréne vytvárajú hlavný identifikačný prvok miesta.

Architektonická hodnota nespočíva v zdobnosti, ale v pravdivosti konštrukcie, v prirodzenom starnutí materiálu a v schopnosti stavby byť súčasťou krajiny. Zachovanie stodoly preto nie je iba pamiatkovým gestom, ale aj základom návrhovej koncepcie. Nové objekty by nemali pôvodnú stavbu napodobňovať, ale rešpektovať jej mierku, materiálovú vážnosť a dominantné postavenie v kompozícii usadlosti.

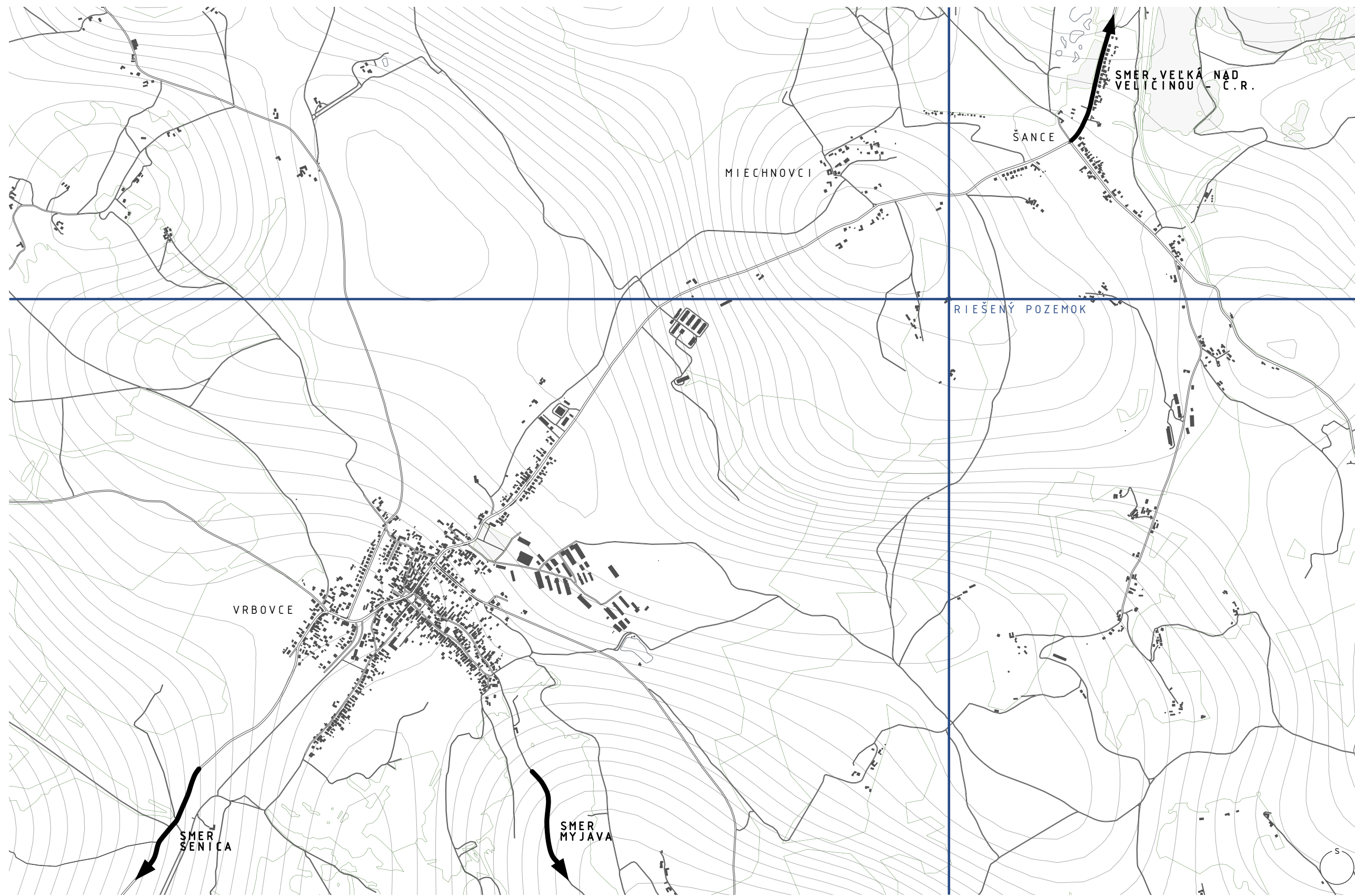
PRÍSTUP NÁVRHU K OBNOVE USADLOSTI

Návrh pracuje s obnovou kopaničiarskej usadlosti ako s prepojením historickej vrstvy a súčasného spôsobu bývania. Pôvodný rodinný dom je nahradený novým obytným objektom, pričom zachovaná kamenná stodola ostáva hlavným nositeľom identity miesta. Dopĺňa ju nová architektúra určená pre bývanie, krátkodobé ubytovanie formou Airbnb a hospodársku funkciu spojenú s chovom koní.

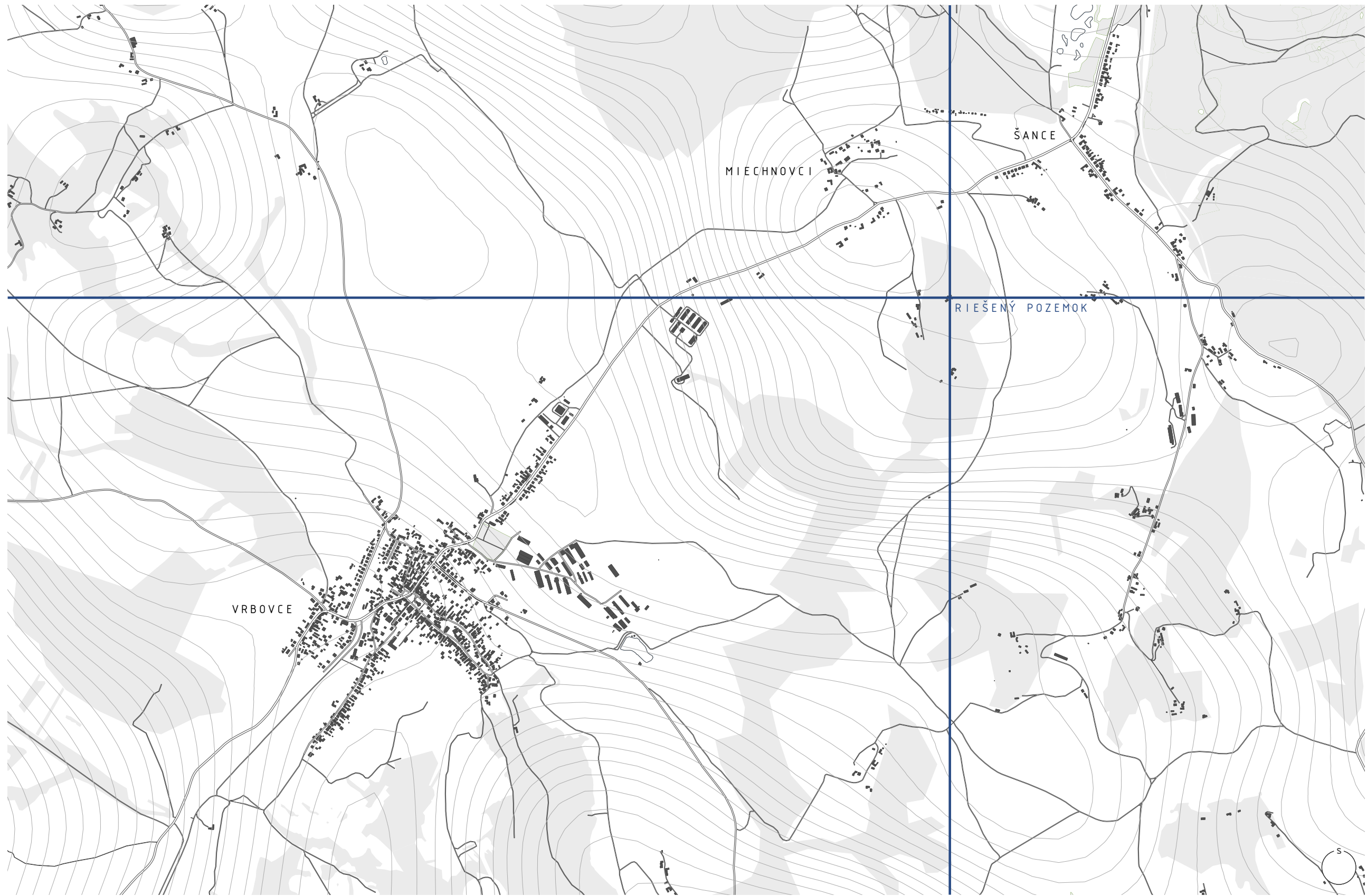
Dôležitou súčasťou návrhu je práca s krajinou a svahovitým terénom. Objekty sú chápané ako súčasť širšieho prírodného prostredia, nie ako samostatné stavby bez kontextu. Nové zásahy majú byť súčasné, jasne čitateľné a materiálovo kultivované, no zároveň dostatočne pokorné voči pôvodnej kamennej stodole. Cieľom nie je vytvoriť historickú kópiu, ale novú vrstvu usadlosti, ktorá rešpektuje pamäť miesta a zároveň jej dáva životaschopnú budúcu funkciu.

× × × × × × × × × × × × × × × × × × ×

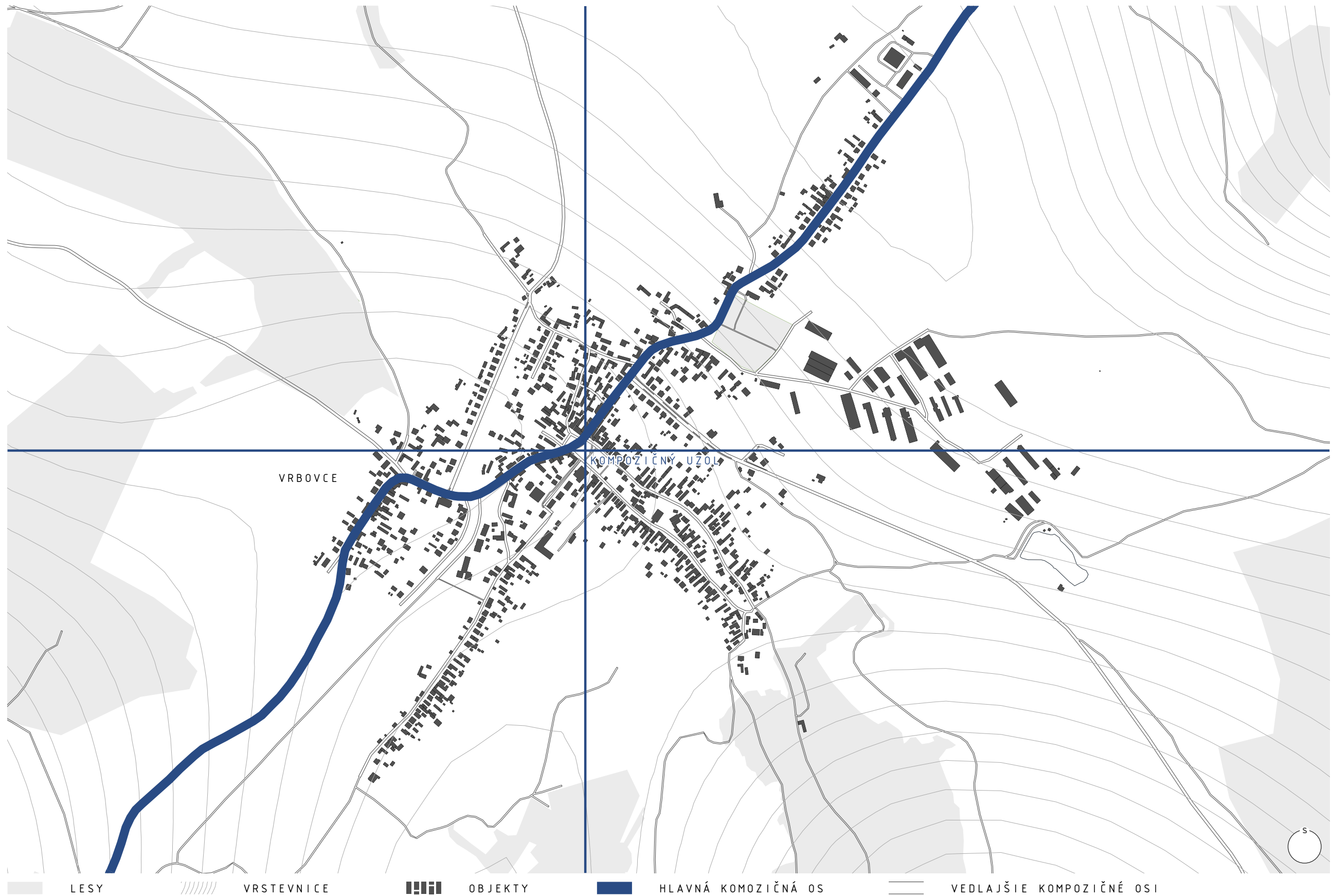




//// VRSTEVNICE
 |||| OBJEKTY
 RIEŠENÝ POZEMOK



LESY
 VRSTEVNICE
 OBJEKTY





LESY
 VRSTEVNICE
 OBJEKTY
 AUTOBUSOVÉ ZASTÁVKY
 HLAVNÁ CESTA



LESY
 VRSTEVNICE
 OBJEKTY
 OBČIANSKA VYBAVENOSŤ
 KOSTOL

ANALÝZA POZEMKU

Koncept návrhu vychádza z charakteru kopanickej krajiny, kde bol život v minulosti úzko prepojený s hospodárstvom, pôdou, zvieratami a každodennou prácou v krajine. Kone tu nevystupujú iba ako doplnková funkcia, ale ako nosný prvok návrhu, ktorý prepája pôvodnú vidiecku identitu miesta so súčasným spôsobom oddychu.

V dnešnej dobe ľudia často hľadajú únik od mestského tempa, technológií a každodenného stresu. Pobyť v kopanickom prostredí, kontakt so zvieratami, prírodou a jednoduchým rytmom dňa vytvára priestor na spomalenie. Airbnb ubytovanie preto nie je chápané iba ako rekreačný objekt, ale ako zážitkové bývanie v krajine, kde je súčasťou pobytu aj kontakt s koňmi, jazdenie, starostlivosť o zvieratá a vnímanie pôvodného spôsobu života.

POTENCIÁL

Najväčším potenciálom je vytvoriť miesto, ktoré ponúka viac než len ubytovanie. Projekt môže fungovať ako súčasná kopanická usadlosť, kde sa prepája bývanie, rekreácia, hospodárska funkcia a zážitok z krajiny. Airbnb môže byť navrhnuté ako pobyt pre ľudí, ktorí chcú na krátky čas vystúpiť z bežného mestského života a zažiť pokojnejší rytmus vidieka.

Kone môžu byť hlavným príbehom celého návrhu. Vytvárajú dôvod, prečo sa návštevník na miesto vráti – nie iba kvôli architektúre, ale kvôli atmosfére, kontaktu so zvieratami a možnosti pohybu v krajine. Potenciálom je aj vytvorenie jazdeckých trás, malého výbehu, pobytového dvora, terás orientovaných na kone a vizuálneho prepojenia medzi ubytovaním, hospodárskym objektom a krajinou.

PLUS

Silnou stránkou konceptu je prirodzené prepojenie architektúry, krajiny a zvierat. Kone nadväzujú na pôvodný hospodársky charakter kopaníc a dávajú návrhu autentickú funkciu, ktorá nie je iba estetická, ale aj zážitková. Zachovaný kamenný hospodársky objekt môže slúžiť ako pamäť miesta, zatiaľ čo nová funkcia s koňmi mu dáva nový význam.

Pozitívom je aj atraktivita pre návštevníkov, ktorí nehľadajú klasické ubytovanie, ale pokoj, prírodu a zážitok. Spojenie Airbnb, jazdenia na koňoch a pobytu v krajine môže vytvoriť silnú identitu projektu. Kone zároveň podporujú každodenný život v areáli – prinášajú pohyb, starostlivosť, rytmus a prirodzený kontakt medzi človekom a prostredím.

× × × × × × ×

× × × × × × ×

× × × × × × ×

MÍNUS

Nevýhodou konceptu je náročnejšia prevádzka. Chov koní vyžaduje pravidelnú starostlivosť, dostatok priestoru, kvalitné ustajnenie, skladovanie krmiva, bezpečný pohyb zvierat a jasne oddelené trasy pre ľudí, autá a kone. Prevádzka preto nemôže byť riešená iba ako estetický doplnok k ubytovaniu, ale musí fungovať prakticky a bezpečne.

Ďalším mínusom môže byť sezónnosť využitia. Počas zimy, daždivého počasia alebo pri zhoršených terénnych podmienkach môže byť jazdenie a pobyt vonku obmedzený. Návrh musí počítať aj s hlukom, pachmi, údržbou výbehov a potrebou zabezpečiť komfort nielen pre návštevníkov, ale aj pre samotné zvieratá.

OHROZENIE

Najväčším ohrozením je, že sa koncept s koňmi stane iba formálnou atrakciou bez skutočnej prevádzkovej logiky. Ak nebudú správne vyriešené výbehy, ustajnenie, prístup, bezpečnosť a každodenná starostlivosť, môže funkcia pôsobiť nepresvedčivo alebo neudržateľne.

Rizikom je aj príliš komerčné poňatie Airbnb, ktoré by mohlo potlačiť pokojný charakter kopanickej krajiny. Nadmerný počet návštevníkov, nevhodné spevnené plochy alebo príliš výrazná architektúra by mohli narušiť autenticitu miesta. Dôležité je preto držať mierku malej usadlosti, zachovať dominantnú hodnotu pôvodného kamenného hospodárskeho objektu a nové objekty navrhovať tak, aby podporovali krajinu, nie ju prehlušili.

PAMIATKOVÉ A ARCHITEKTONICKÉ HODNOTY HOSPODÁRSKEHO OBJEKTU

Zachovaný kamenný hospodársky objekt predstavuje najhodnotnejšiu časť pôvodnej kopaničiarskej usadlosti. Jeho hodnota spočíva najmä v autenticknej materialite, jednoduchej hmote a čitateľnej väzbe na pôvodný spôsob hospodárenia v krajine. Objekt nie je významný svojou dekoratívnosťou, ale pravdivosťou konštrukcie, prirodzenou patinou a schopnosťou vypovedať o pôvodnom živote na kopaničiach.

Architektonicky je objekt cenný najmä kombináciou kamennej spodnej časti a drevenej nadstavby. Kamenné murivo vytvára pevnú, ťažkú a stabilnú základňu, ktorá reaguje na svahovitý terén a hospodársku funkciu stavby. Drevené časti naopak pôsobia ľahšie a dopĺňajú konštrukčnú logiku objektu. Sedlová strecha, jednoduché otvory, hospodárske vráta a prirodzená nepravidelnosť materiálu vytvárajú výraz typický pre vidiecke hospodárske stavby kopaničiarskeho prostredia.

Pamiatková hodnota objektu spočíva aj v jeho autenticite. Napriek poškodeniu a neskorším zásahom si zachoval pôvodný charakter, proporcie a atmosféru. Objekt je nositeľom materiálovej pamäte miesta – zachytáva spôsob stavania z lokálnych zdrojov, remeselnú prácu a prirodzený vzťah medzi architektúrou, terénom a krajinou. Práve preto sa v návrhu stáva hlavným identifikačným prvkom usadlosti a základom pre vznik novej architektonickej vrstvy.





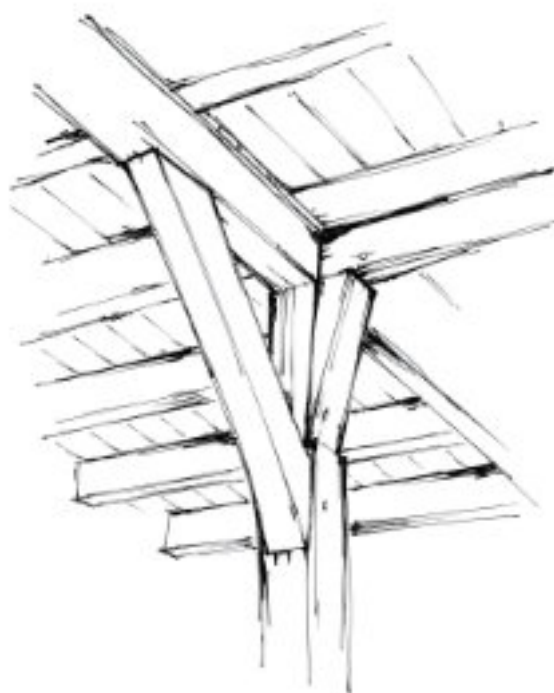
DREVENÝ GÁNOK



DREVENÉ OPLÁŠTENIE



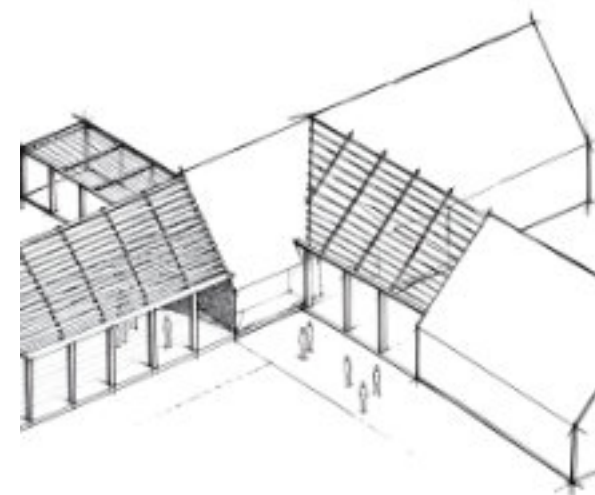
TRADIČNÝ DOM V SÚČASNOM PREVEDENÍ



DREVENÉ TRÁMY



DREVENÁ STREŠNÁ KONŠTRUKCIA



PREPOJENIE OBJEKTOV

ZÁKLADNÁ IDEA NÁVRHU

Návrh vychádza zo zachovania pôvodného kamenného hospodárskeho objektu ako najhodnotnejšieho prvku usadlosti. Objekt nesie historickú pamäť miesta, autentickú materialitu a väzbu na pôvodný spôsob hospodárenia. Ostatné časti areálu sú vnímané ako priestor pre vznik novej architektonickej vrstvy.

PRINCÍP STARÉHO A NOVÉHO

Cieľom návrhu nie je kopírovať pôvodnú usadlosť, ale vytvoriť jej súčasnú interpretáciu. Nové objekty nenapodobňujú historickú architektúru, ale vstupujú do dialógu s pôvodným kamenným hospodárskym objektom. Kontrast medzi starým a novým umožňuje vyniknúť autenticite zachovaného objektu a zároveň priznáva súčasný zásah.

VZŤAH KU KRAJINE

Návrh rešpektuje svahovitý terén, blízkosť lesa, otvorenú krajinu a charakter rozptýleného kopaničiarskeho osídlenia. Krajina nie je iba pozadím architektúry, ale jej aktívnou súčasťou. Kone prepájajú dvor, bývanie, hospodárenie a pohyb v krajine.

HOSPODÁRSKY OBJEKT

Zachovaný kamenný hospodársky objekt predstavuje hlavný identifikačný prvok miesta. Jeho hodnota spočíva v autentickom materiáli, jednoduchej hmote, čitateľnej hospodárskej funkcii a prirodzenom osadení v krajine. Napriek degradácii si uchoval pôvodný charakter, preto sa stáva základom novej koncepcie.

PÔVODNÝ STAV

Pôvodný areál tvorí súbor objektov typických pre kopaničiarske prostredie, osadených vo svahovitom teréne na rozhraní lesa a otvorenej krajiny. Usadlosť mala pôvodne hospodársky charakter, kde boli jednotlivé objekty prirodzene prispôbené terénu, práci s krajinou a každodennému spôsobu života na kopaničiach.

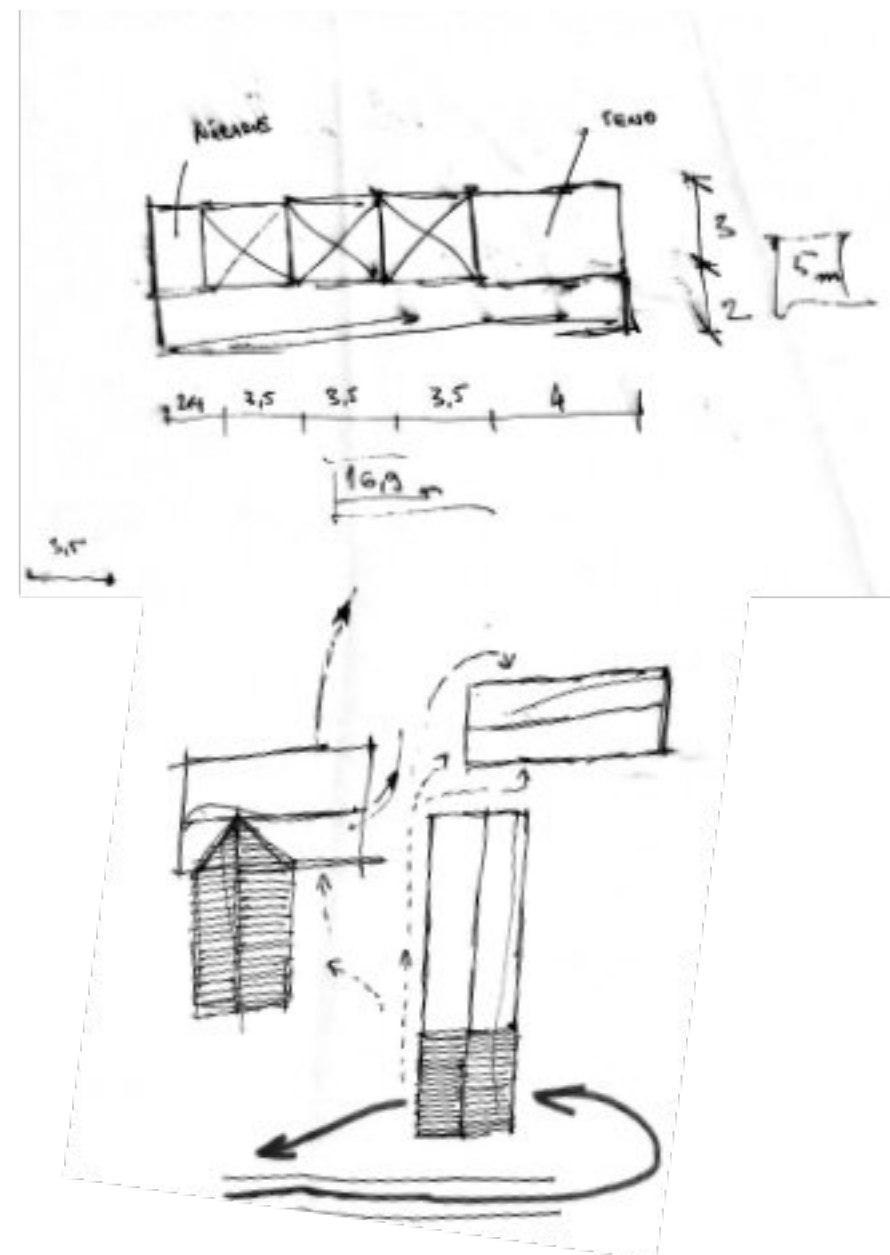
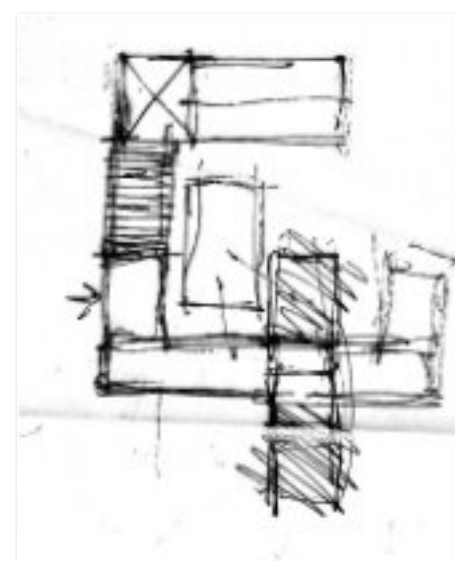
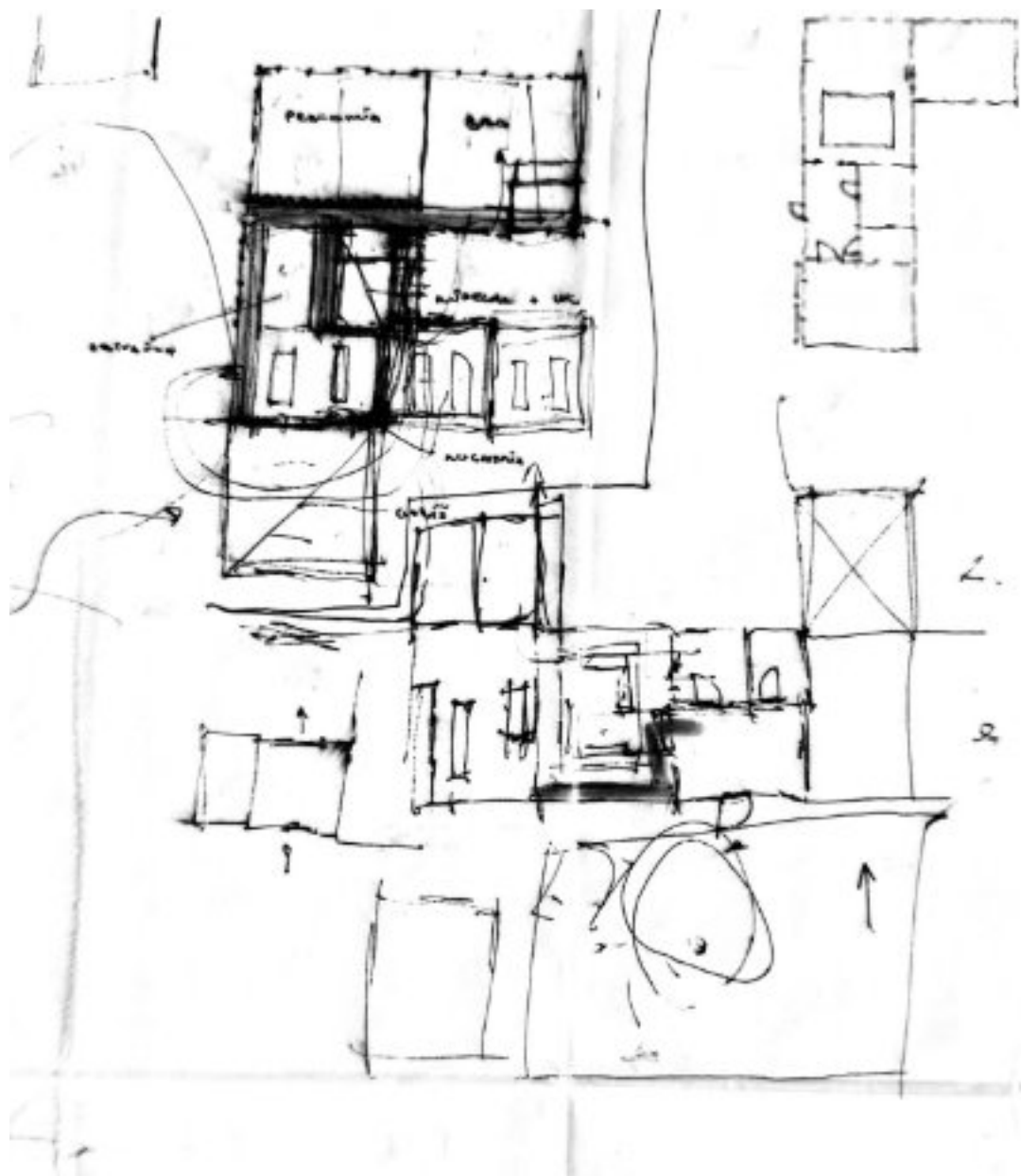
Najväčšiu hodnotu v území predstavuje zachovaný kamenný hospodársky objekt. Aj napriek poškodeniu si uchoval pôvodnú hmotu, materiálový výraz a jasnú väzbu na tradičné hospodárske fungovanie usadlosti. Je tvorený kamennou spodnou časťou a drevenou nadstavbou so sedlovou strechou, čím nadväzuje na typickú konštrukčnú logiku kopaničiarskych hospodárskych stavieb.

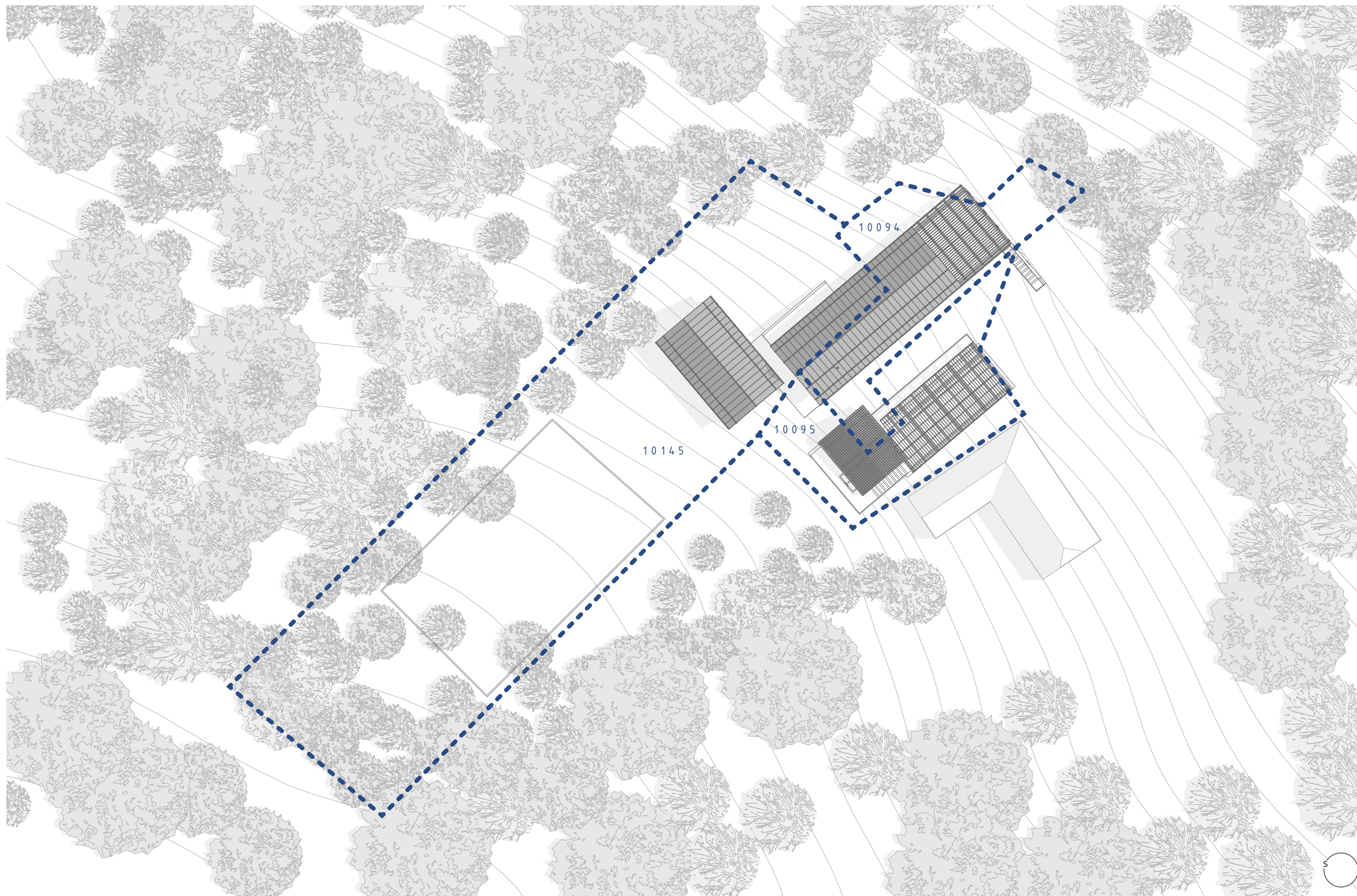
RIEŠENÉ PROSTREDIE

Stavebný stav areálu je v súčasnosti celkovo nevyhovujúci. Na objektoch je viditeľná degradácia muriva, poškodenie drevených prvkov, poruchy strešných konštrukcií a dlhodobé zanedbanie údržby. Pôvodný rodinný dom prešiel necitlivými zásahmi, ktoré oslabili jeho pôvodný architektonický charakter a znížili jeho hodnotu pre ďalšie zachovanie.

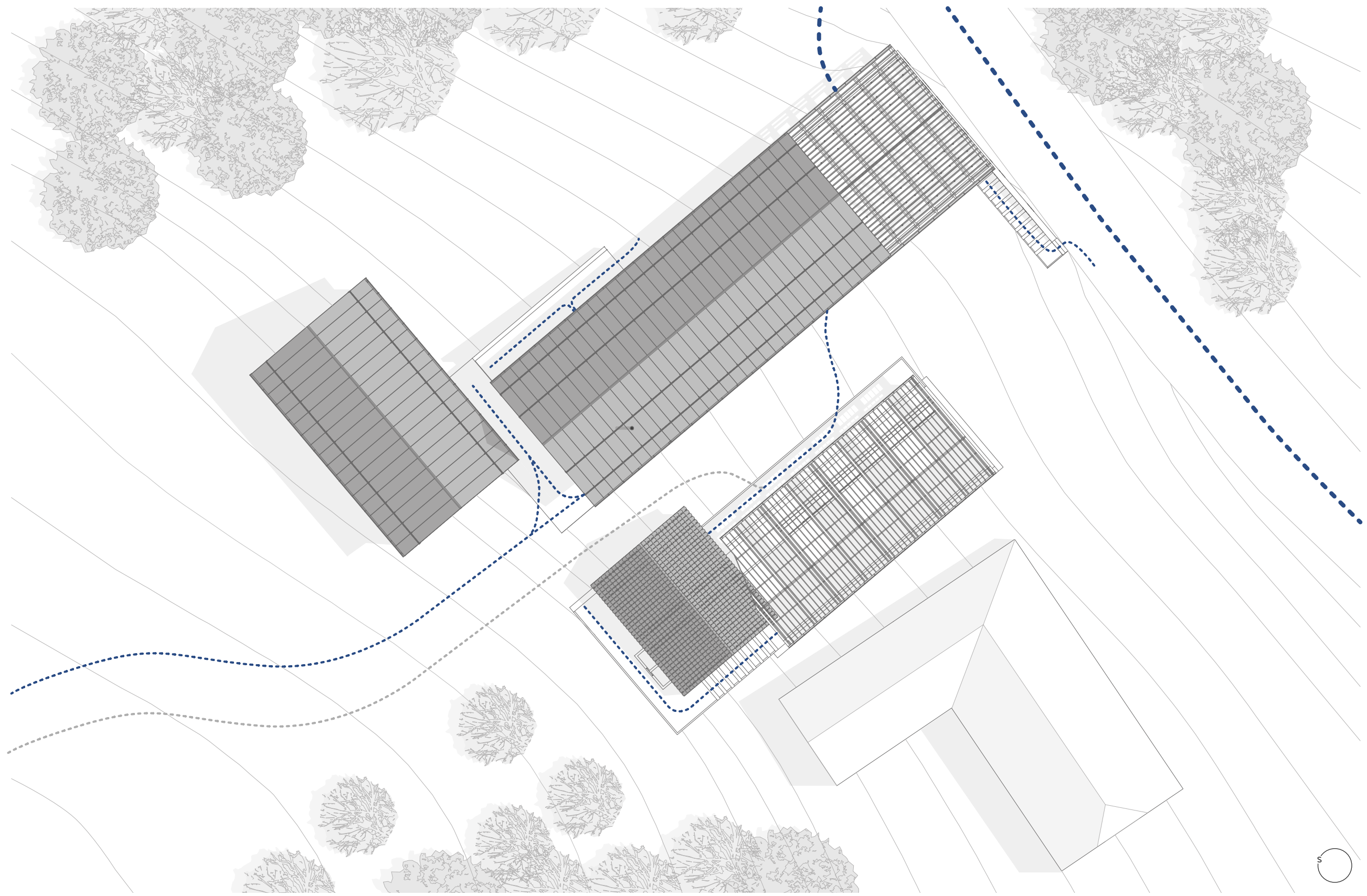
Naopak, kamenný hospodársky objekt si aj v narušenom stave zachoval autenticitu, remeselnú pravdivosť a silnú atmosféru miesta. Preto sa návrh zameriava na jeho zachovanie a zvýraznenie ako hlavného identifikačného prvku celej usadlosti. Nové zásahy majú doplniť pôvodnú štruktúru tak, aby rešpektovali mierku krajiny, no zároveň jasne priznali súčasnú architektonickú vrstvu.



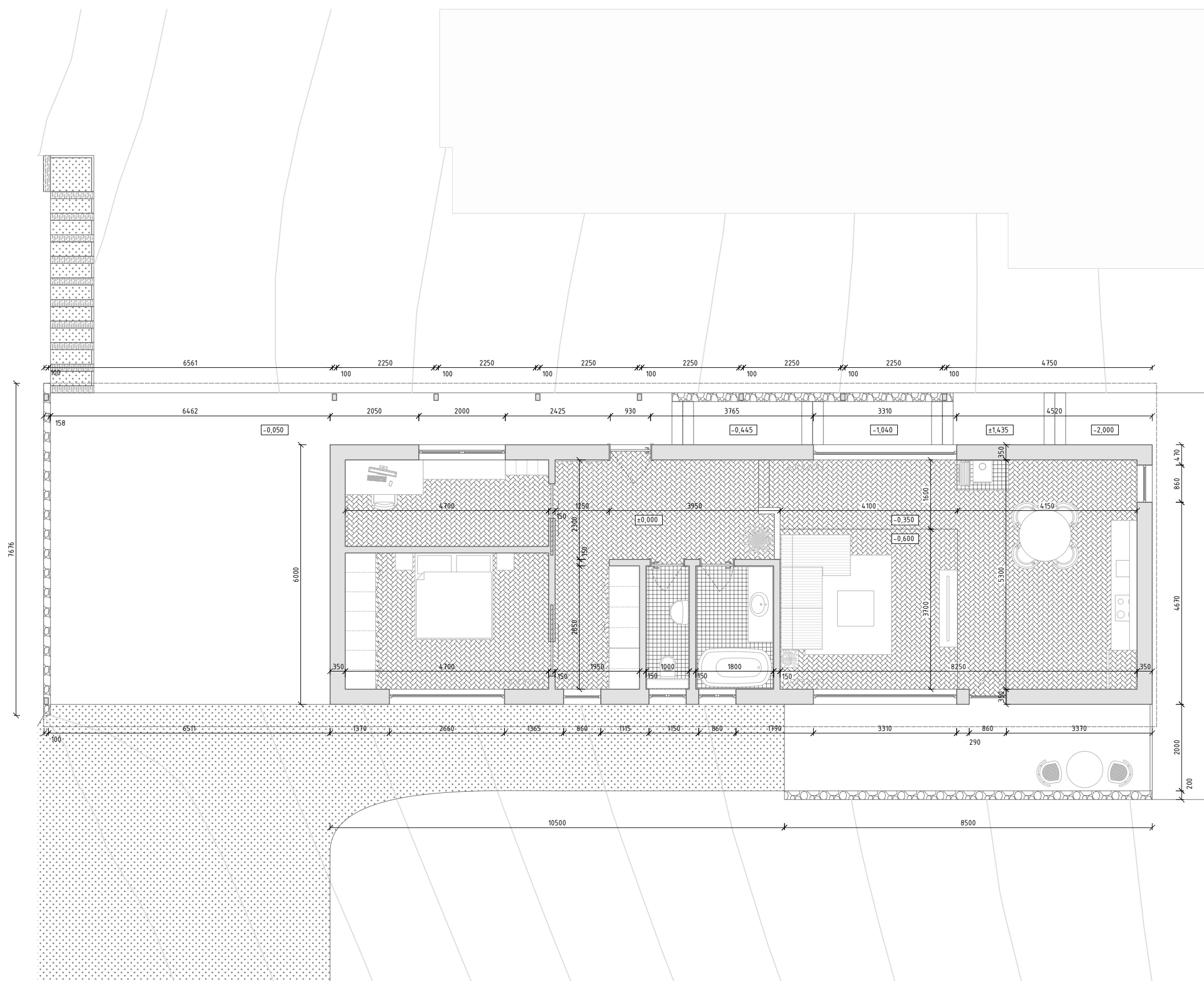


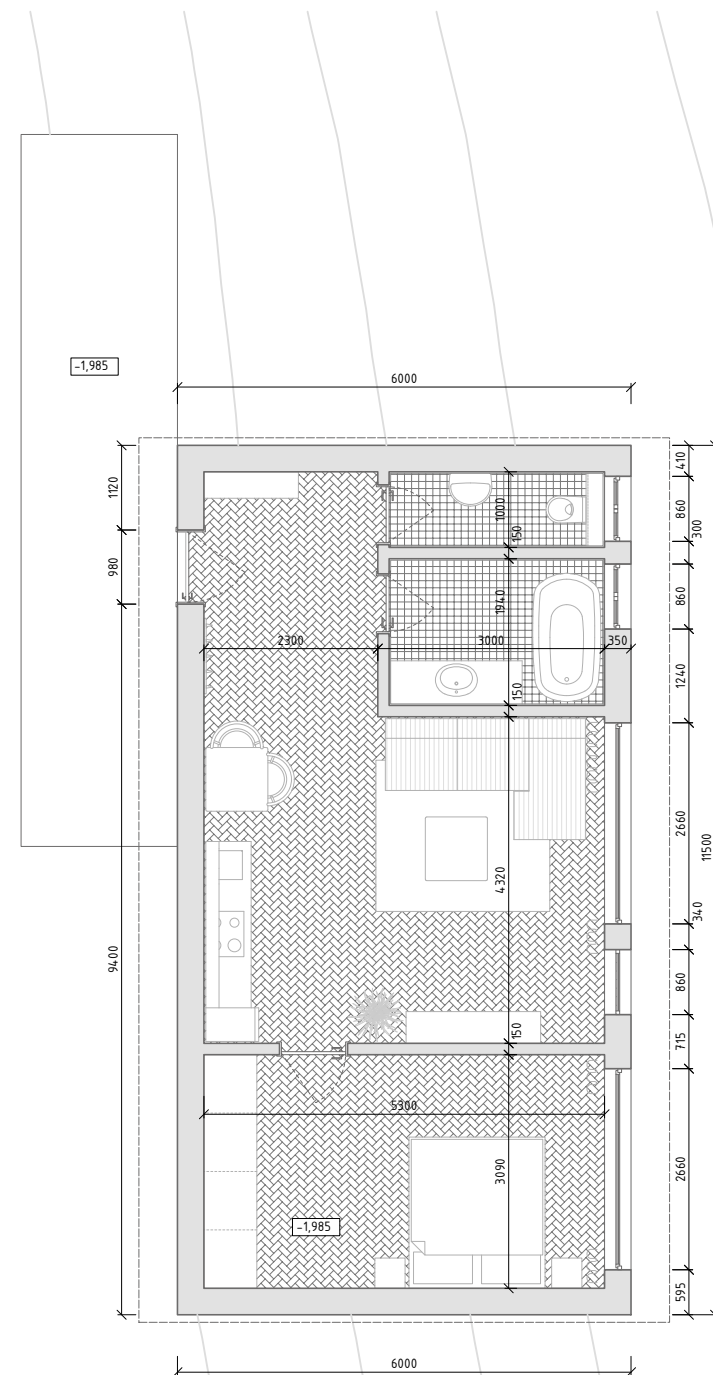
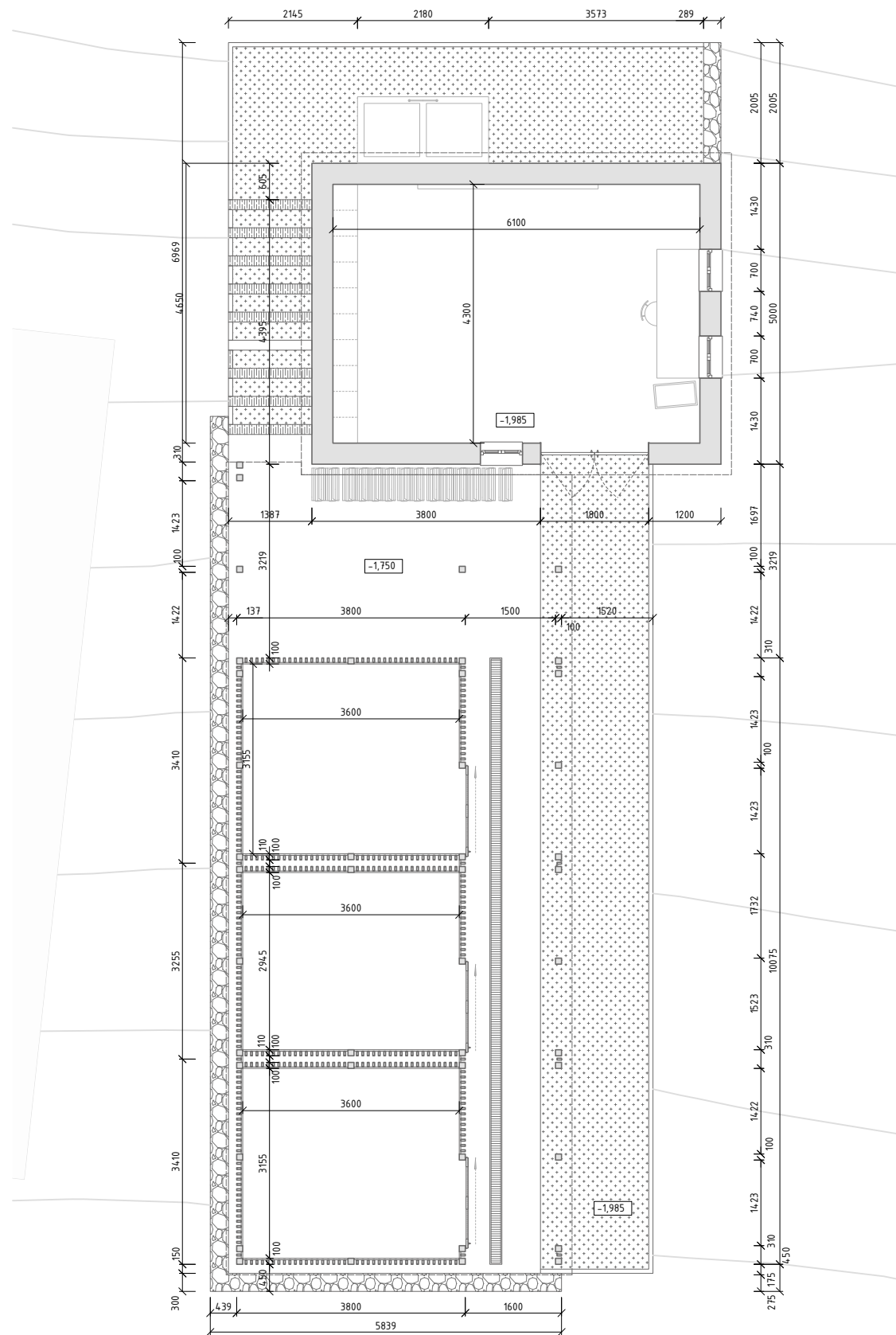


— — — HRANICE POZEMKU

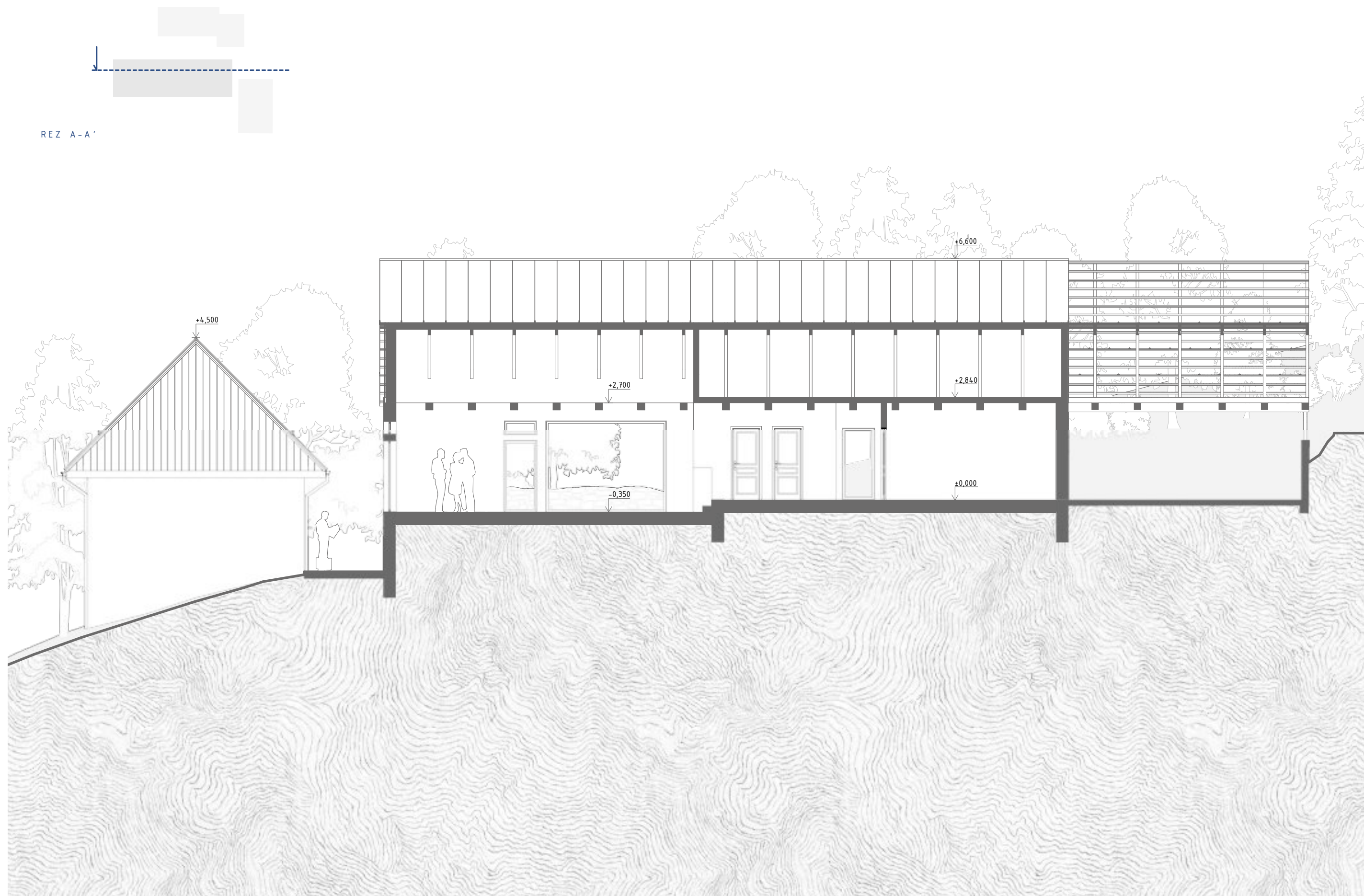


- - - - POHYB ĽUDÍ NA POZEMKU
 - - - - POHYB VOZIDIEL NA POZEMKU
 - - - - POHYB KONÍ NA POZEMKU

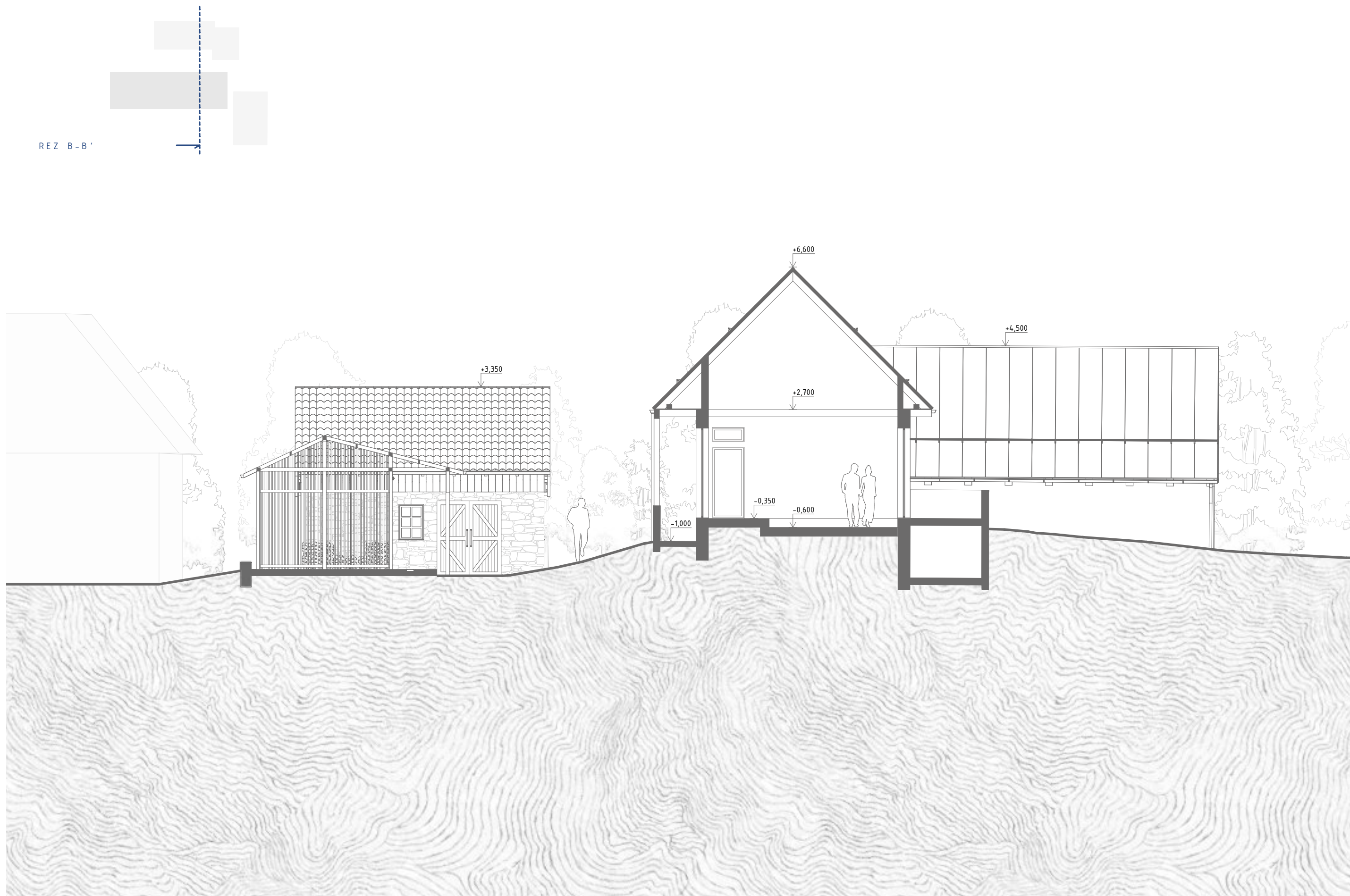




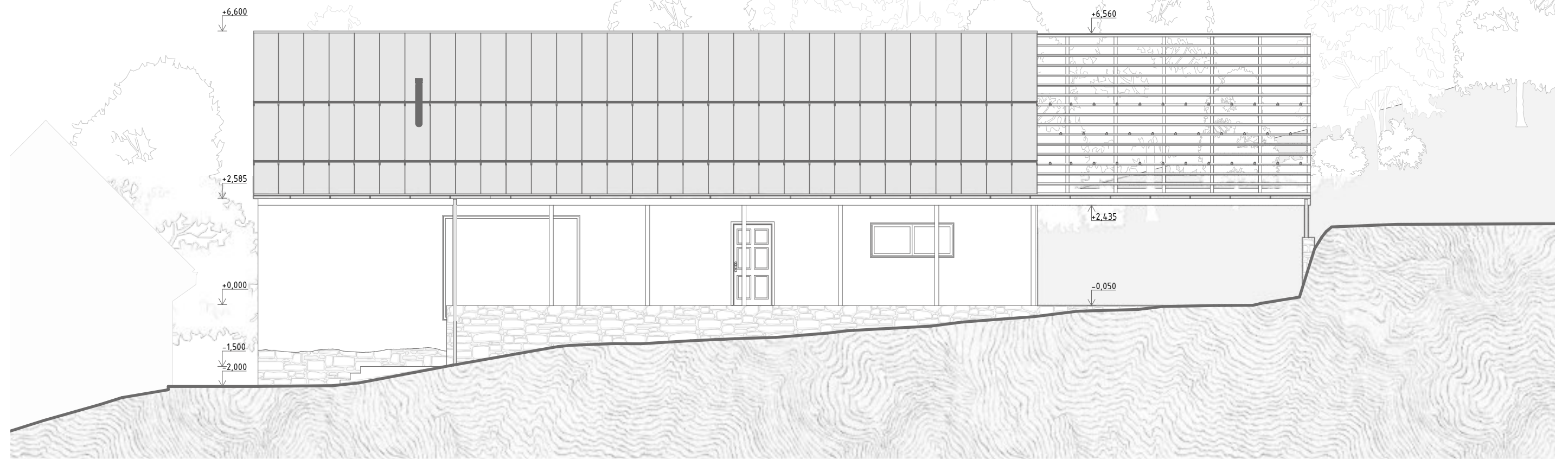
REZ A-A'



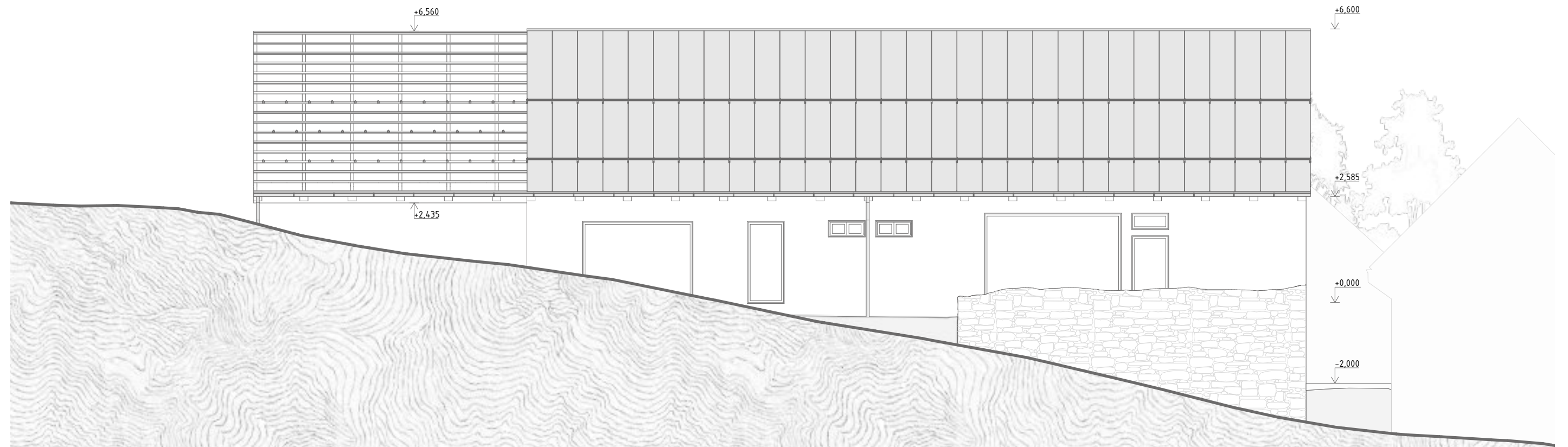
REZ B-B'



VÝCHODNÝ POHLAD



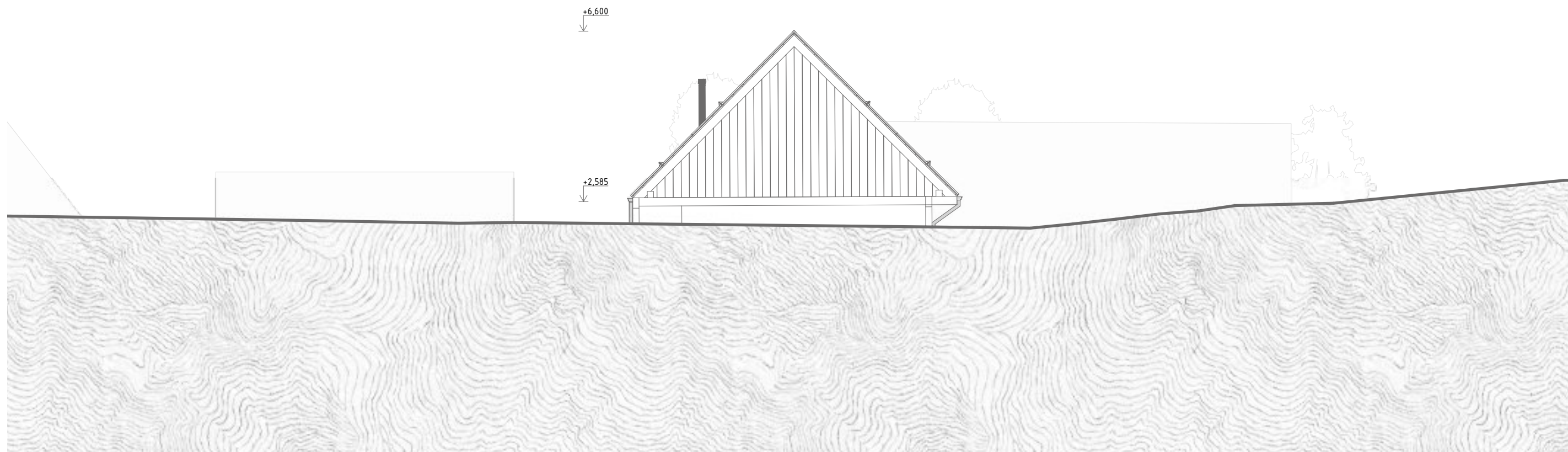
ZÁPADNÝ POHLAD

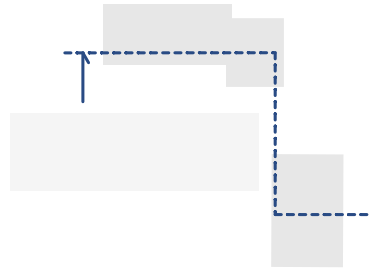


JUŽNÝ POHLAD

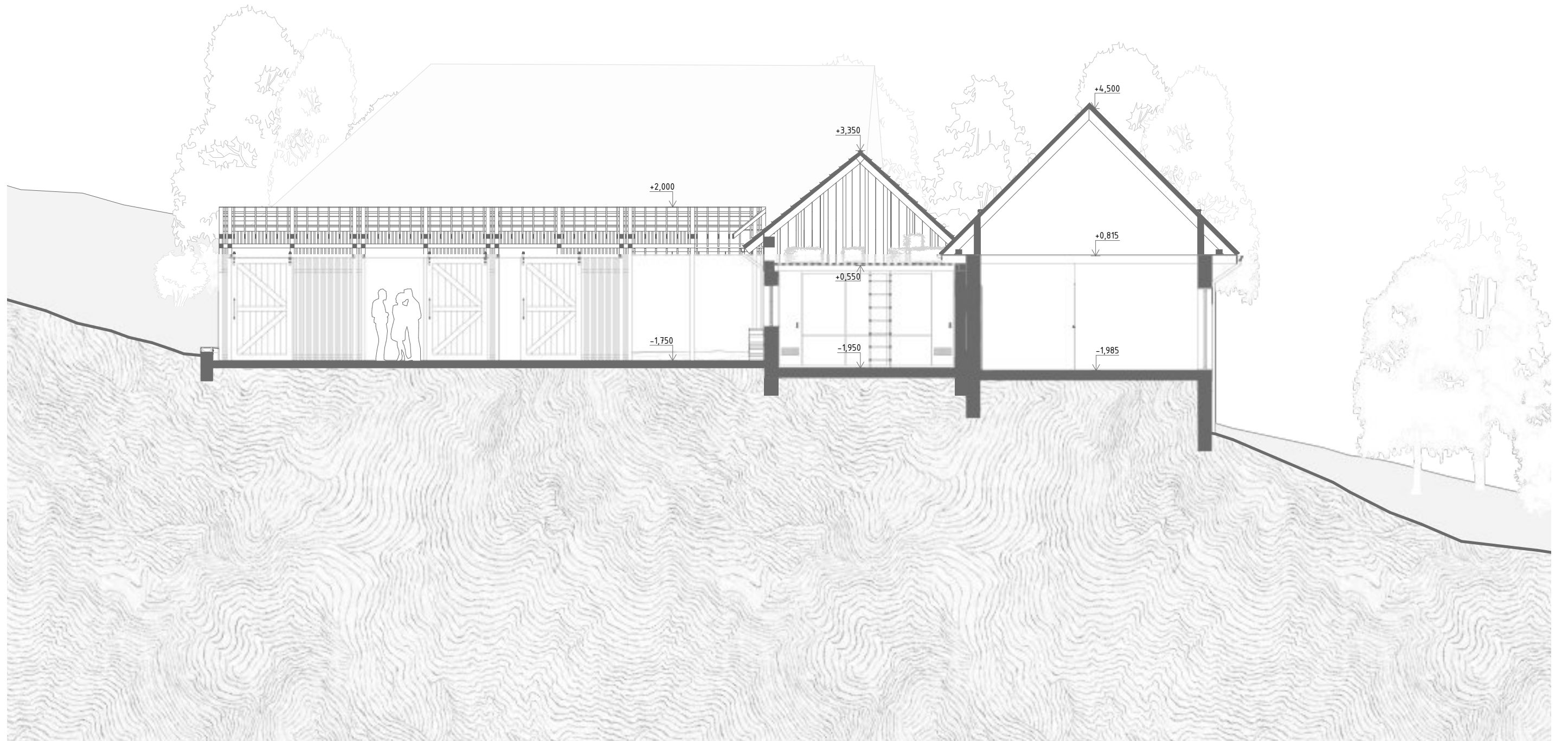


SEVERNÝ POHLAD





REZ C-C'



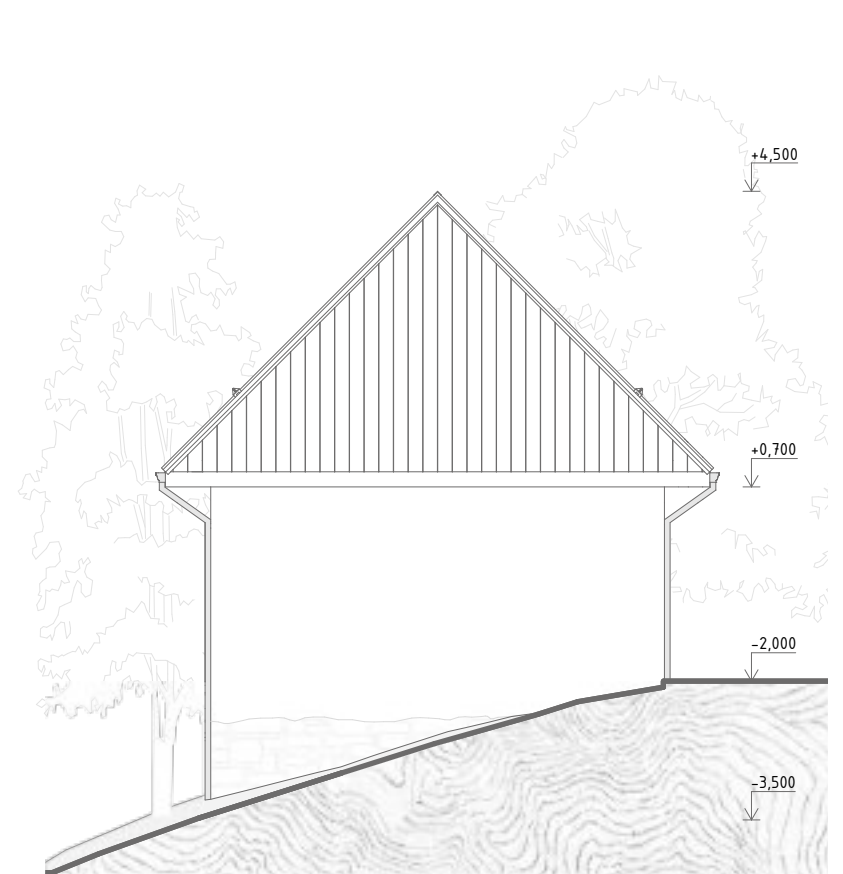
REZ D-D'



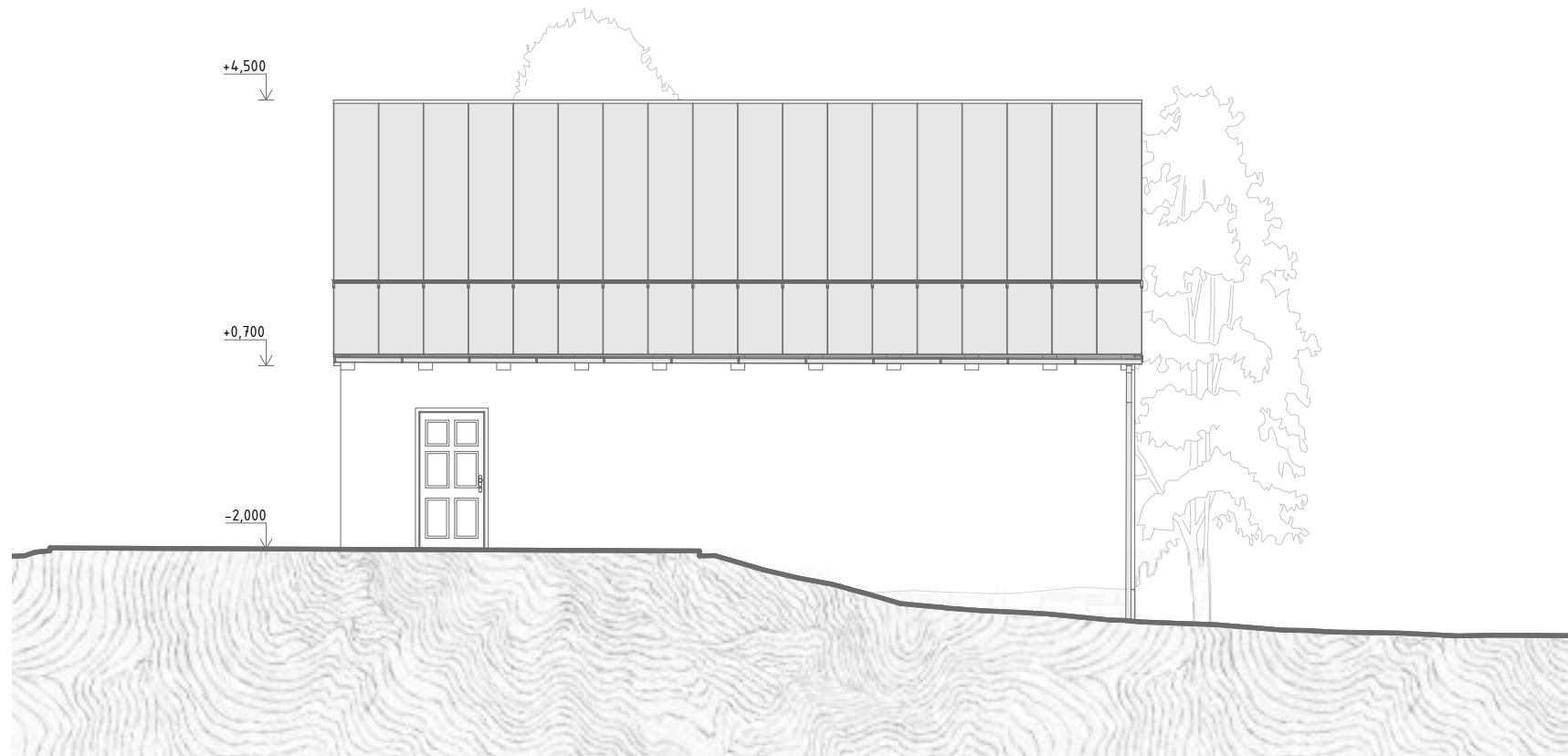
JUŽNÝ POHLAD



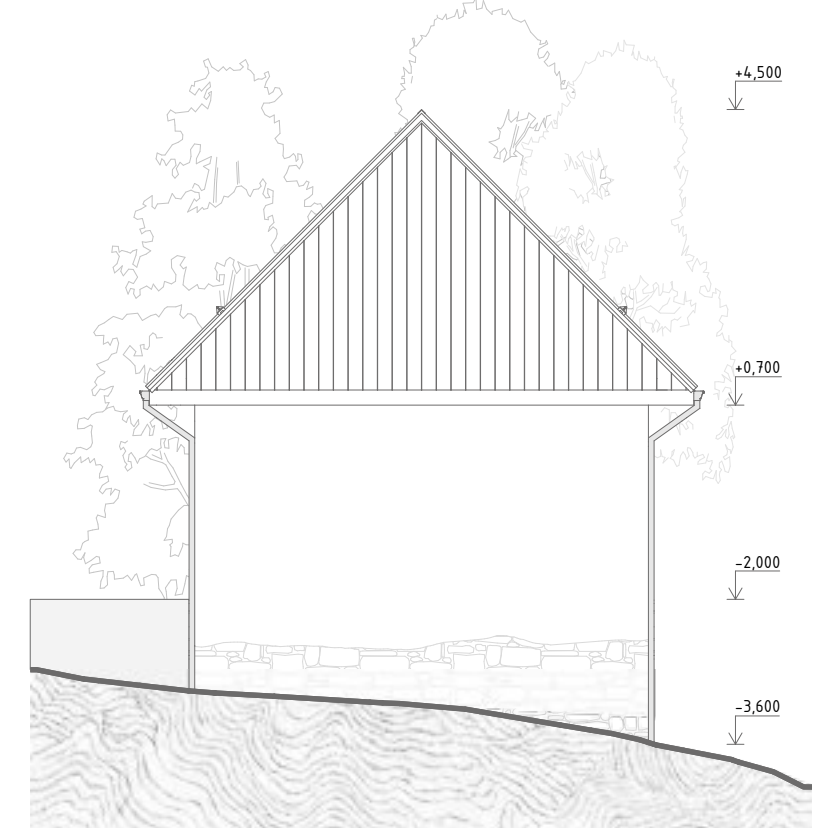
VÝCHODNÝ POHLAD



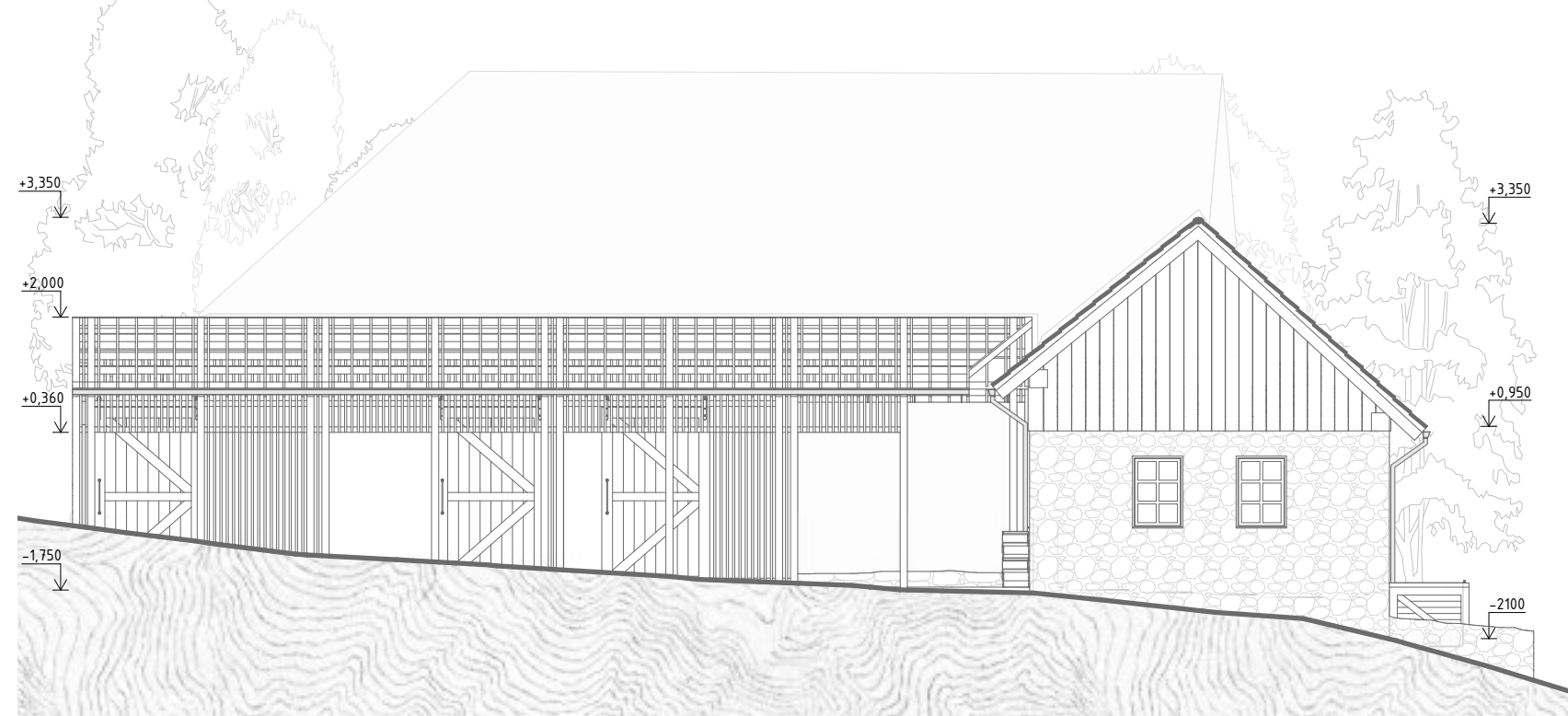
SEVERNÝ POHLAD



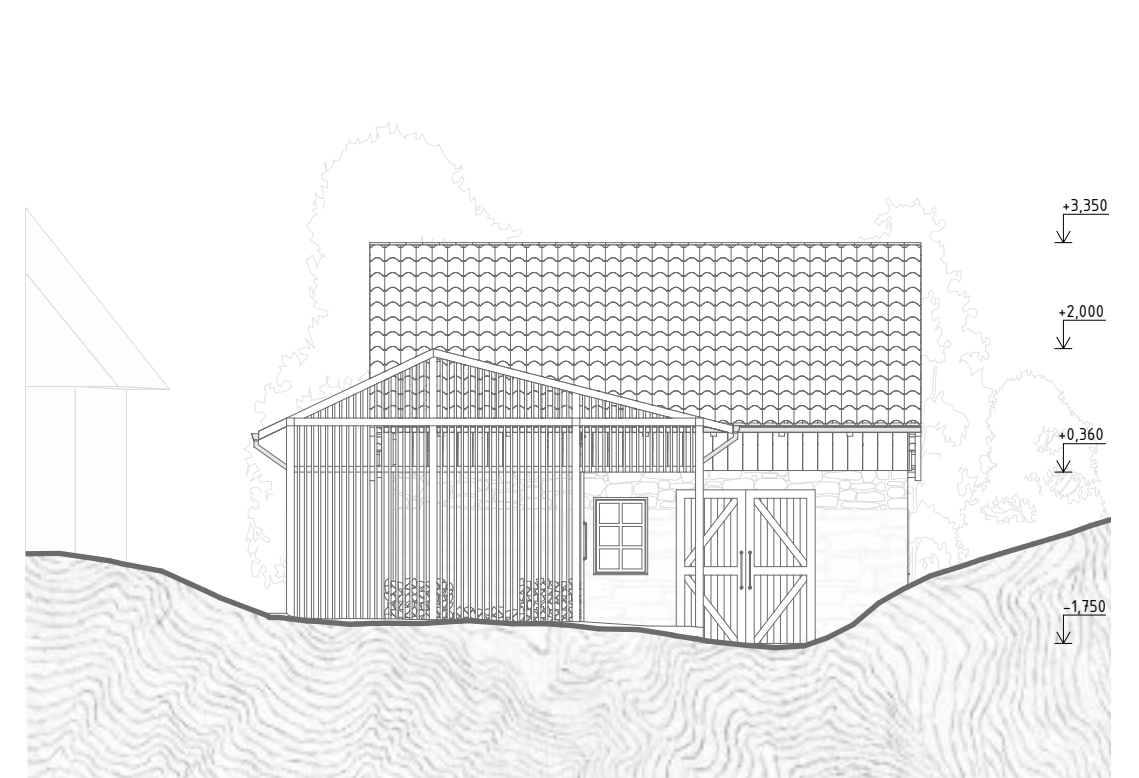
ZÁPADNÝ POHLAD



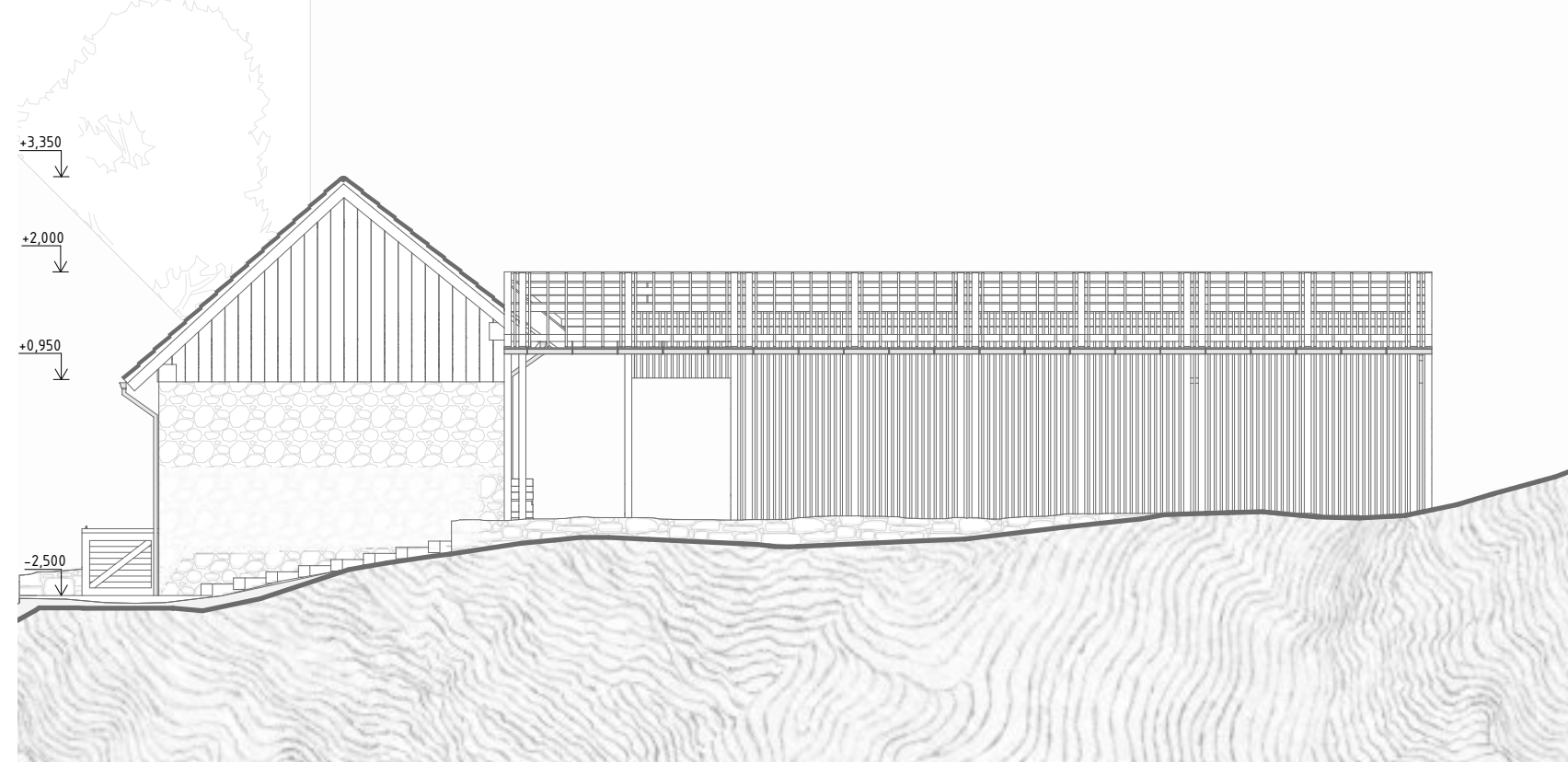
VÝCHODNÝ POHLAD



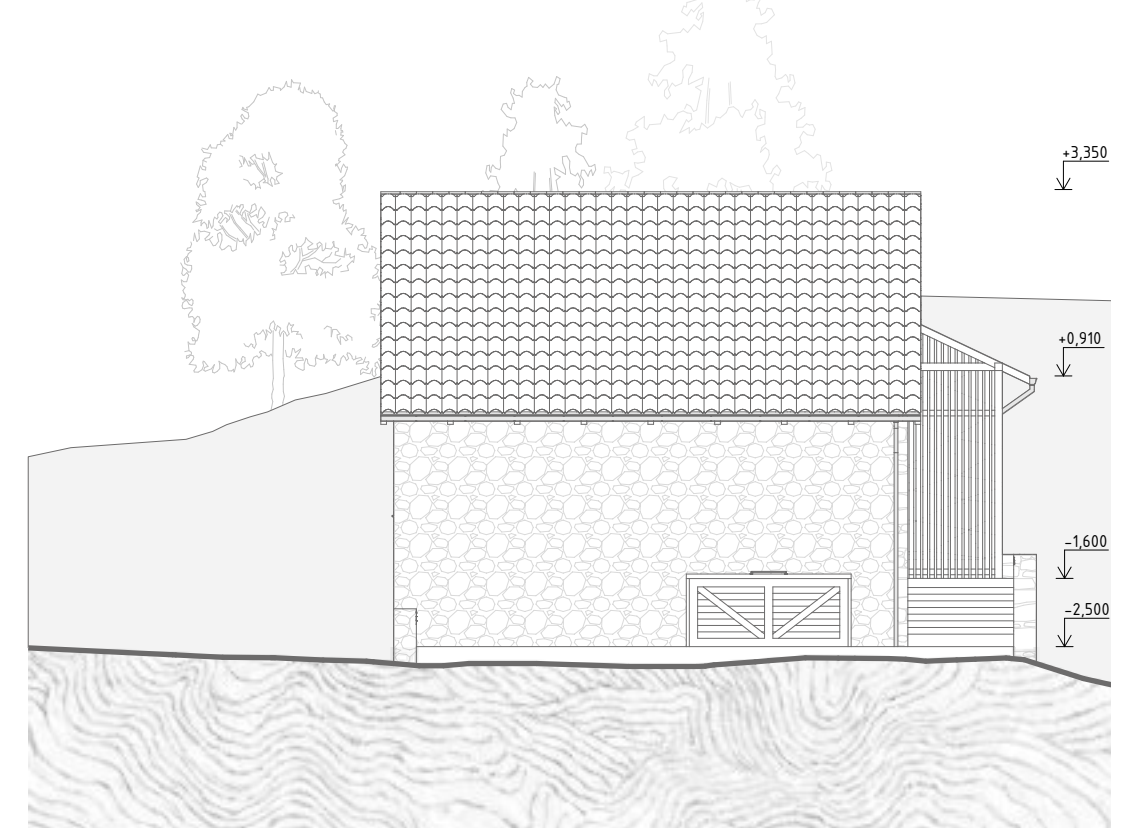
SEVERNÝ POHLAD

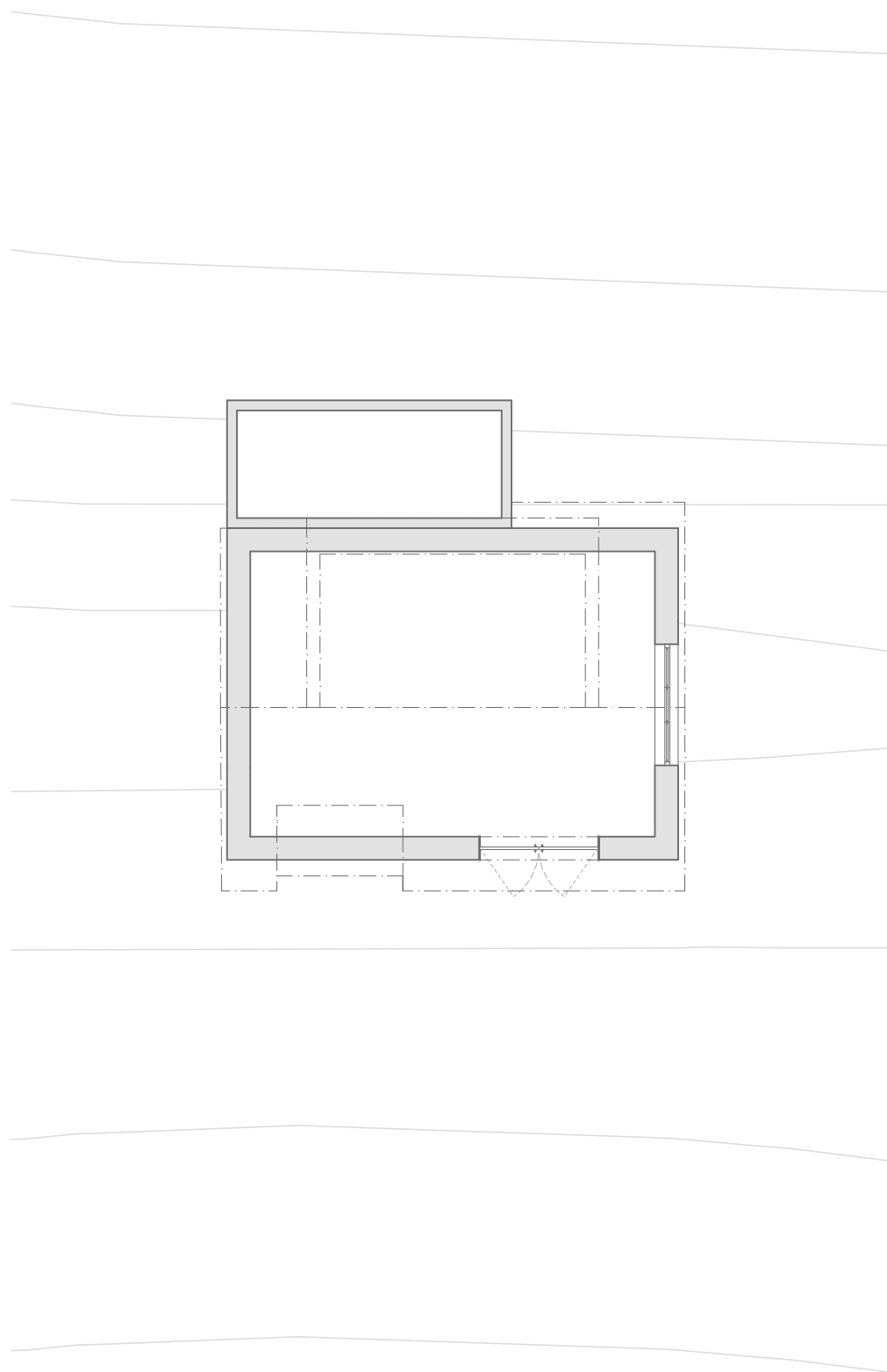


ZÁPADNÝ POHLAD

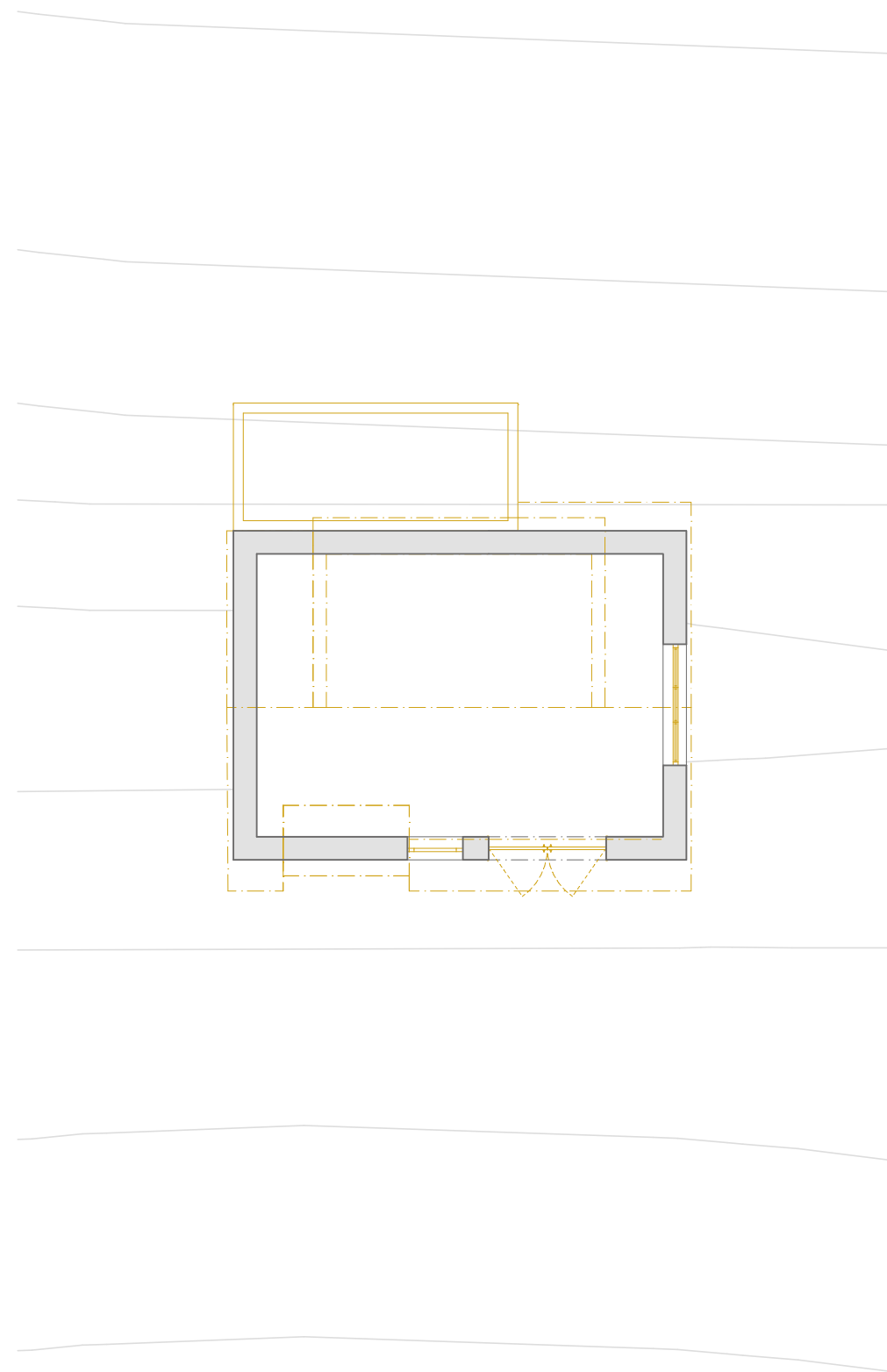


JUŽNÝ POHLAD

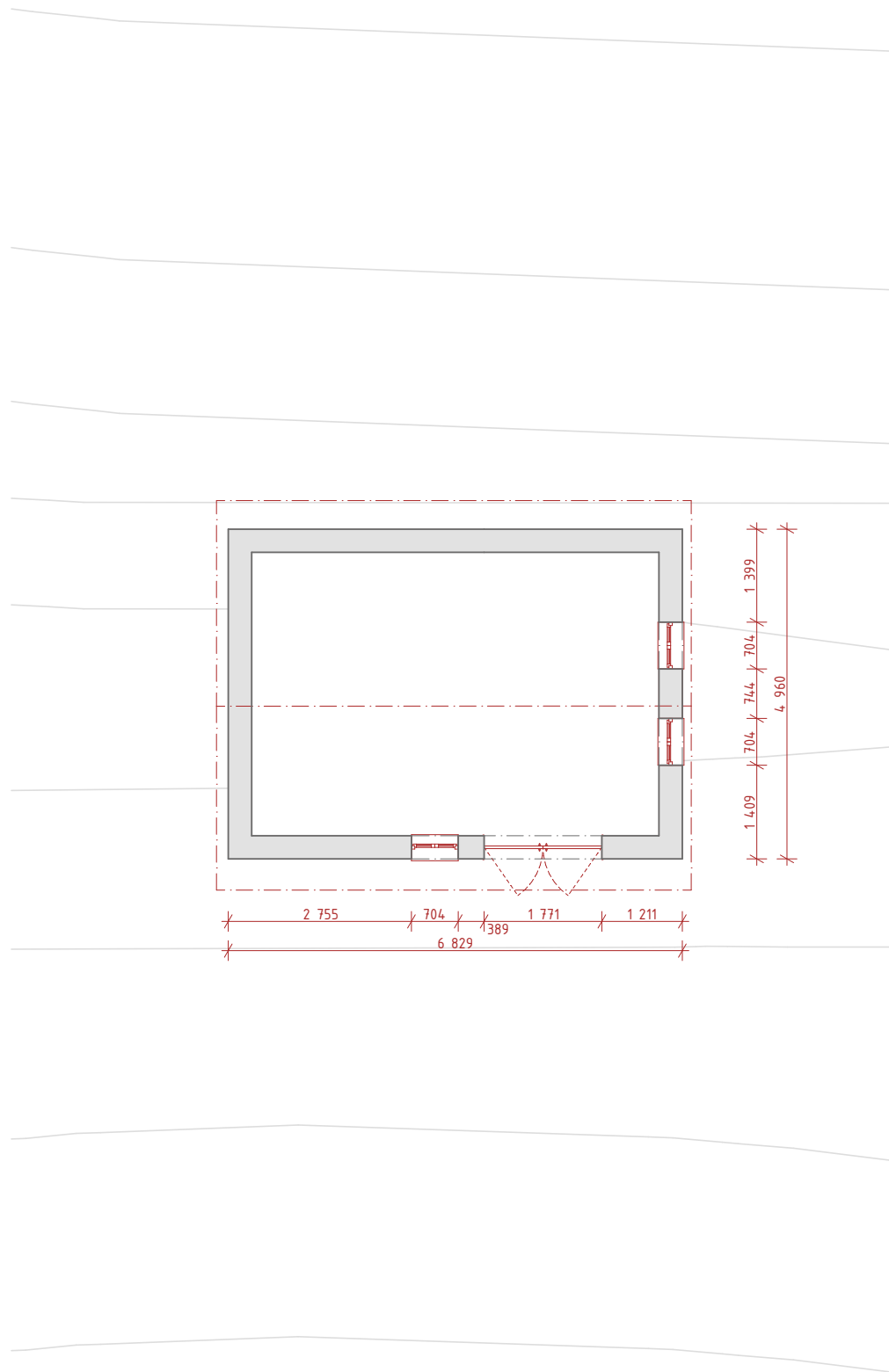




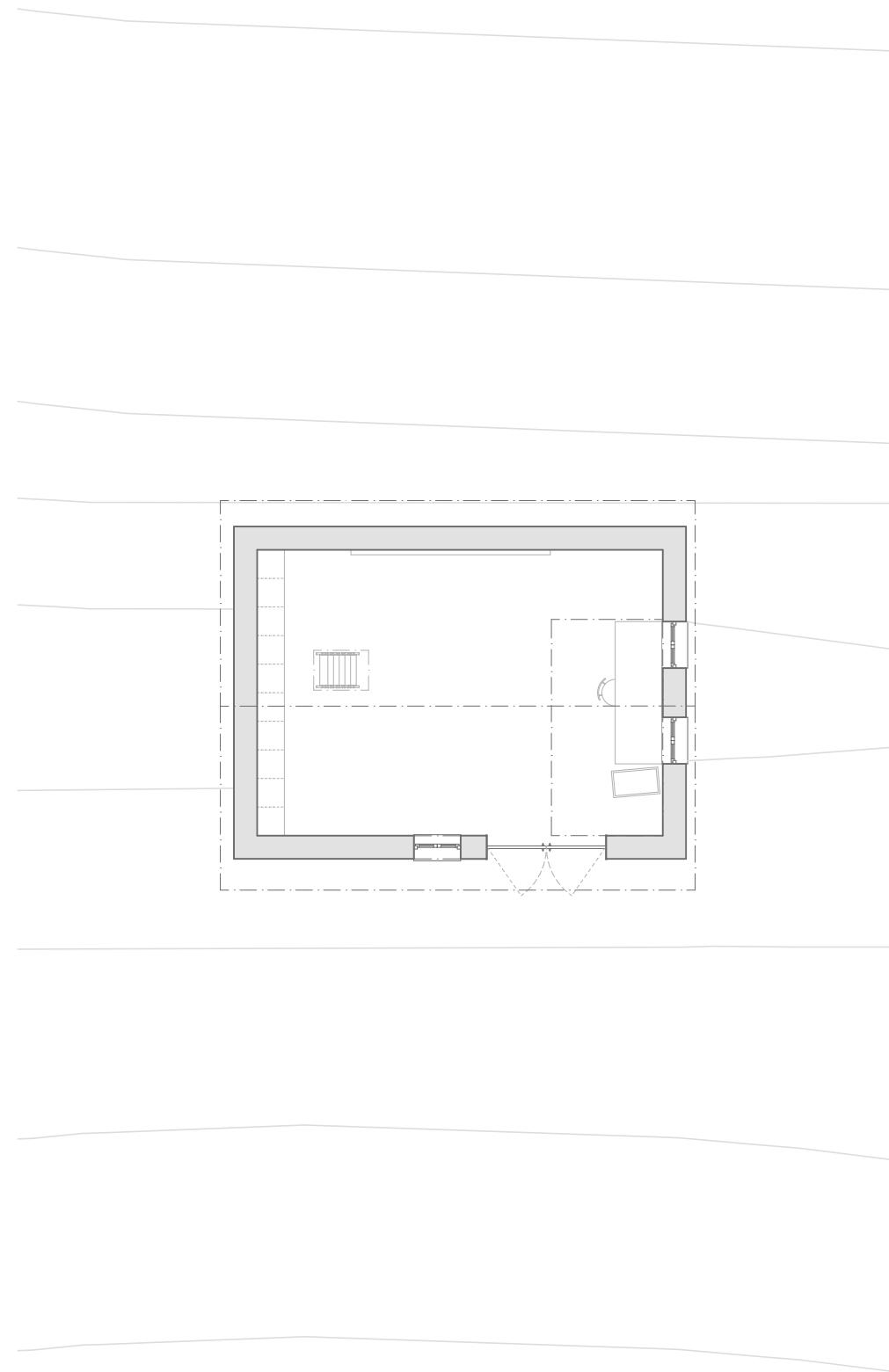
PÔVODNA PODOBA H.O.



PÔVODNA PODOBA H.O.



NOVÉ KONŠTRUKCIE H.O.



NAVRHOVANÁ PODOBA H.O.

