

můj malý dům

Saša Šimečková
AT1 - Ing. arch. Jan Mléčka Ph.D.
LS 2021/2022

kdo hledá, ten najde

01. jeskyně
02. dům jeskyně
03. kopec
04. dům kopec
05. etapy života
06. kde jsem vyrůstala
07. les
08. můj malý dům



stillstandt



Dívám se zpátky na všechno, co jsem ze sebe dokázala dostat a nedokážu tomu uvěřit.

Nikdy není jednoduché se snažit opravdu podívat do svého nitra a říct si, že něco se musí změnit. Vidět a rozpoznat špatné návyky a snažit se je přepsat. Být tou nejlepší verzí sama sebou je zatraceně těžký, ale do háje odvedla jsem v tomto atelérovi tolik práce, že ji chci ukázat.

Proto tě vítám, bludný čtenáři.

Přistupuj k těmto stránkám s nadhledem a pochopením. Je to kus mě, který zde odhaluju pro kohokoliv zvědavého. Pravděpodobně se zde nenajde velká pravda, nejsem žádný filozof, a ani inovátor. Ale budu ráda, když na tobě zanechám aspoň nějakou stopu.

kdo že já vlastně jsem?

na to si, čtenáři, určitě uděláš i svůj vlastní názor, ale prvně ti k tomu něco málo povím

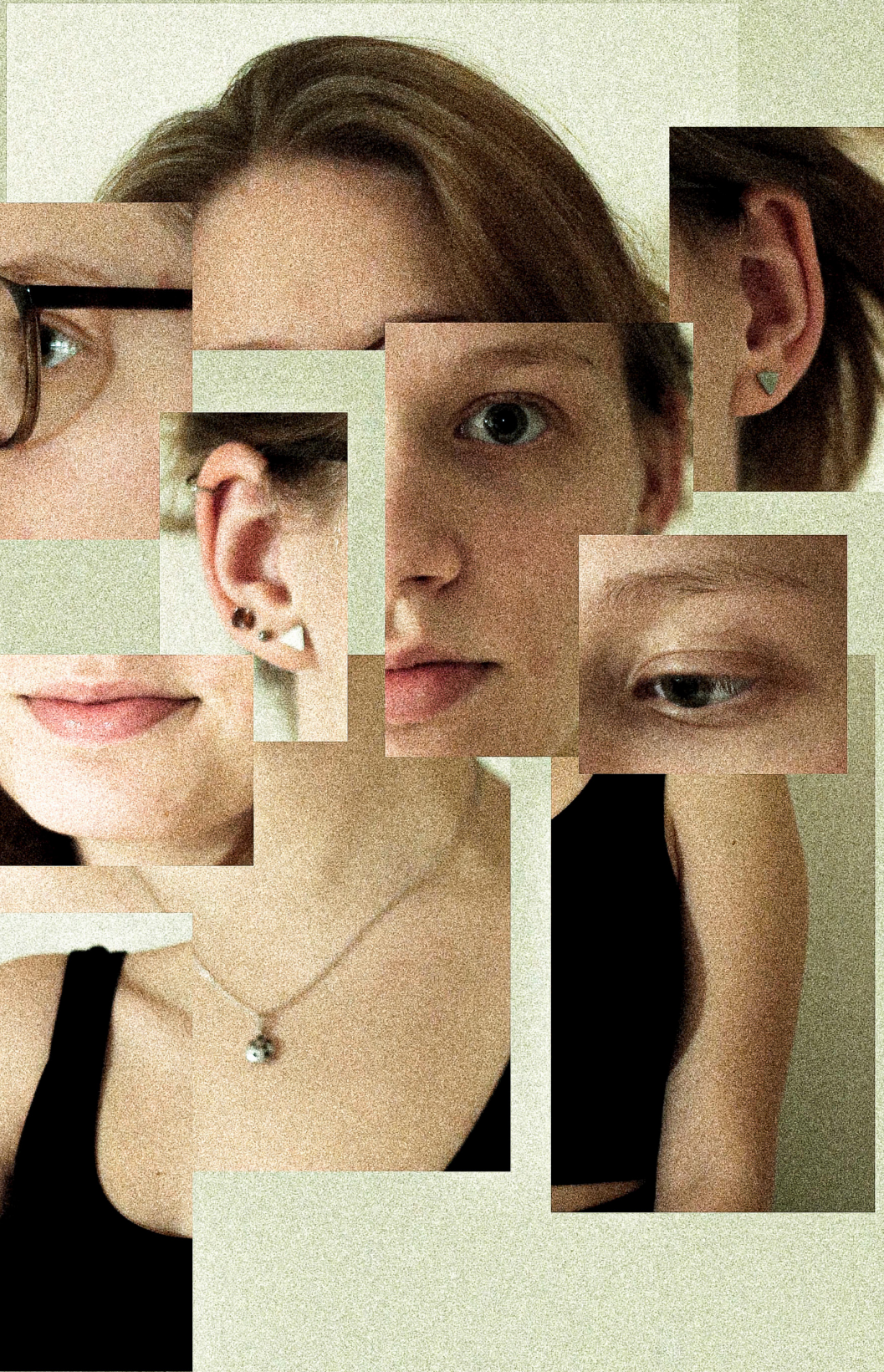
Tuhle otázku na nás vytasil Mlěčka ještě před tím, než jsme s ním vůbec mluvili. K velkému překvapení všech byl totiž tak obrovský zájem o jeho ateliér, že jsme museli projít pohovry. Když jsem se to dozvěděla, tak jsem začala panikařit. Mluvit a psát umím, o to žádná, ale snažit se jakkoliv vyjádřit kdo jsem? To se mi jevílo jako nadliský úkol. Ale zpětně vidím, jak důležité to bylo zamyšlení.

Ještě před rokem bych se ti, můj milý čtenáři, snažila popsat do detailu co dělám, jak to dělám a proč to dělám. Takto jsem se totiž vnímala - jako seznam věcí a dovedností. Bylo to totiž jednoduché. A hlavně jsem vždy získala tolik bezcenné chvály.

Ale přece se nebudu představovat pomocí nějakých úspěchů, to ze mě nikdy nedělá lepšího, a ani důležitějšího člověka. Radši se budu světu ukazovat jako ta, co se postupně dává dohromady a rozkládá. Ta, co se objevuje a zase ztrácí. Protože o tom ten život je. A v tomto mě pak i tento ateliér utvrdil.



stillstand

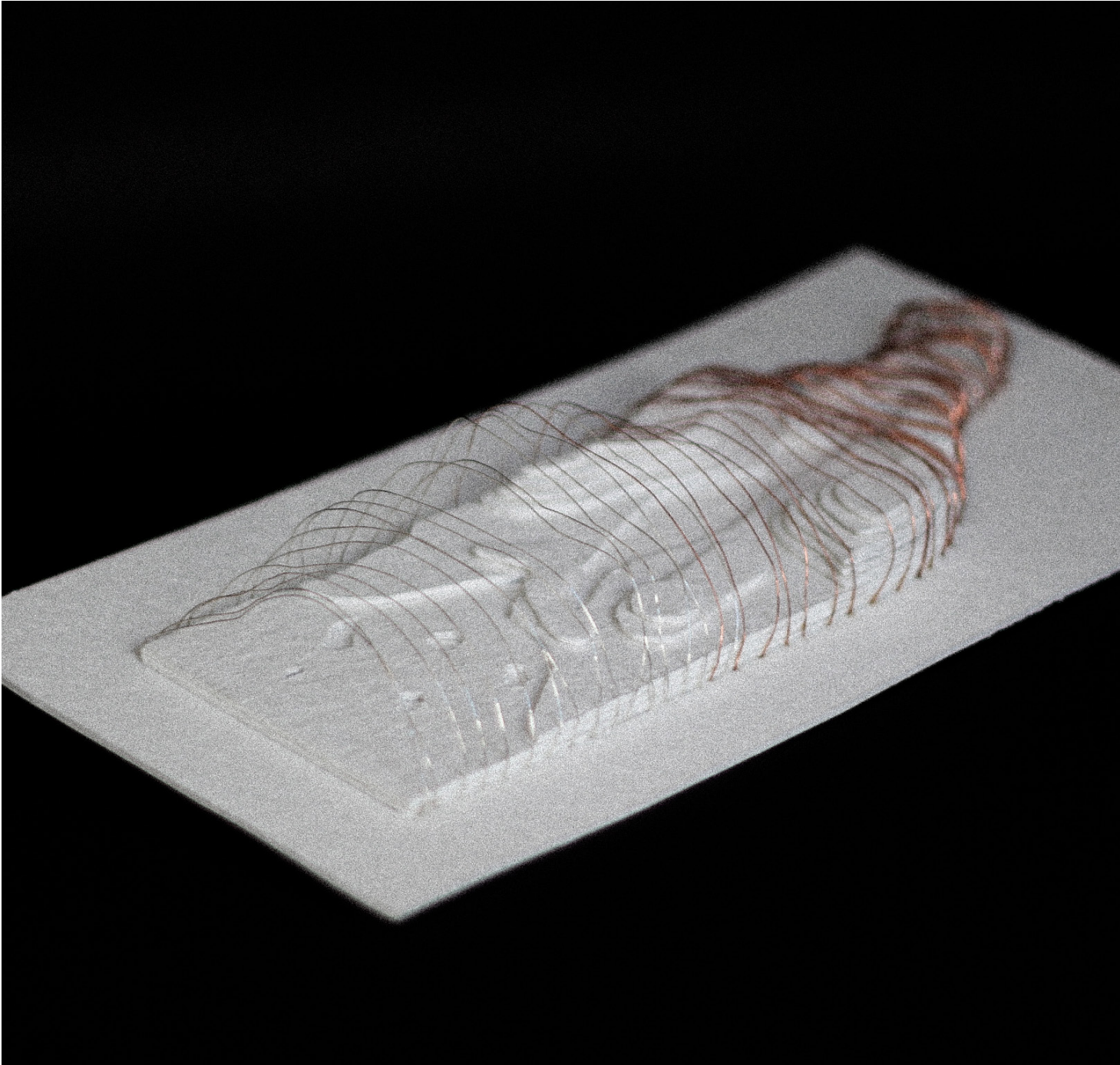


stillstand

01.

jeskyně

začíná naše první dobrodružství, tak se připrav, čtenáři



stillstandt

Snad všichni známe ten pocit, když se po dlouhé době nastupuje do práce, nebo školy, a my se musíme probrat z našeho transu a začít něco dělat. Tak musím říct, že naše probuzení proběhlo velice rychle a efektivně hned první schůzku, co jsme jako ateliér měli.

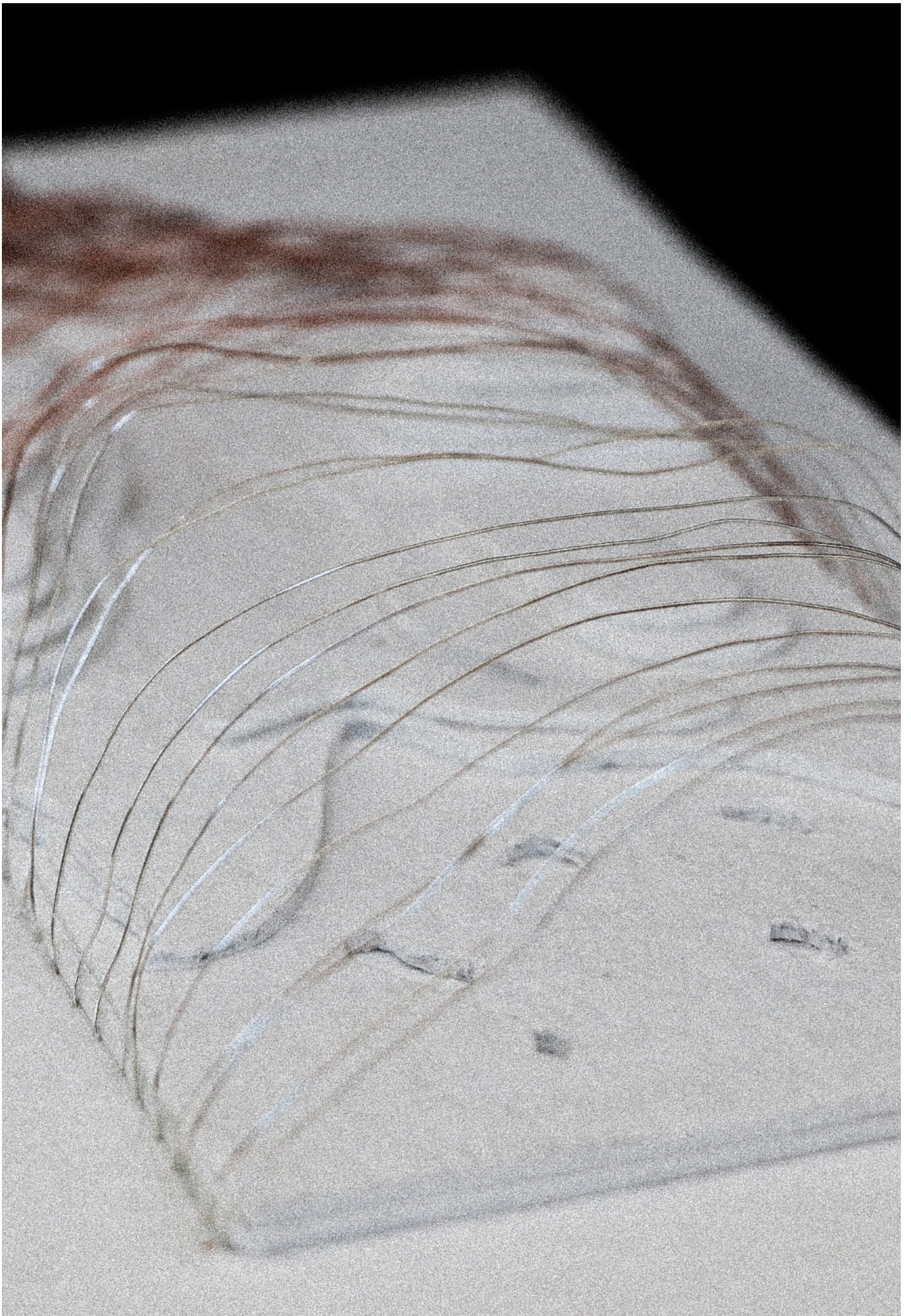
Už z pohovorů jsme se dozvěděli, že musíme být připraveni na to spát v těžkých podmínkách, protože nám byla položena nejedna otázka týkající se vlastnění spacáků, či našich zkušeností s přespáváním venku. Na všechno jsme samozřejmě odpověděli tak, abychom vypadali, jako největší outdooroví nadšenci, kteří by se poprali i s medvědem.

No a tak jsme se hned dozvěděli, že máme dva týdny na to si najít jeskyni, přespát v ní a udělat její model. Myslím si, že zrovna tohle nikdo nečekal, ale rychle jsme se vyřhli na research jeskyní v našem okolí, kde bychom zvládli vydržet přes noc a nikdo by nás nevyhnal s pokutou. Zaměřili jsme se na naše nejbližší okolí a vybrali jsme jeskyni Pekárna.

Teď už jen zbývalo se vydat na cestu do Moravského krasu. Všichni jsme byli nabalení, jak na Sibiř, protože teploty nechtěly stoupat nad nulu a nikdo nechtěl nic riskovat. K tomu jsme se obrnili rukavicemi, skicáky a tužkami, abychom mohli zachytit všechno, co bylo pro nás podstatné.



stillstandt



zima, tma, samota

musím říct, že mé naděje pro příjemný výlet nebyly moc vysoké
okolo celého zážitku jsem měla mírné úzkosti
nakonec se ale ukázalo, že obavy byly zbytečné

Před přespáním v jeskyni jsem měla různé obavy a předsudky. Bála jsem se, že budu cítit přemíru samoty a chladu. Strach jsem měla z možného výskytu netopýrů, nebo různých malých havětí. Moc nadějí jsem nevkládala ani do pohodlnosti kamenného podloží.

A na jednu stranu musím uznat, že spoustu z mých obav se stalo realitou. Přímo nad hlavou jsem měla aspoň deset pavouků. Všude přítomná zima a tma mě neopouštěly a z kamenu bych si postel rozhodně nenechala udělat.

Jenže ve všem se dá najít ta krása, můj milý čtenáři. Všechny textury okolo mě byly neskutečně fascinující, voda zde tvořila krásné malinké kaluže a stromy nám skýtaly úkryt a posezení při skicování.

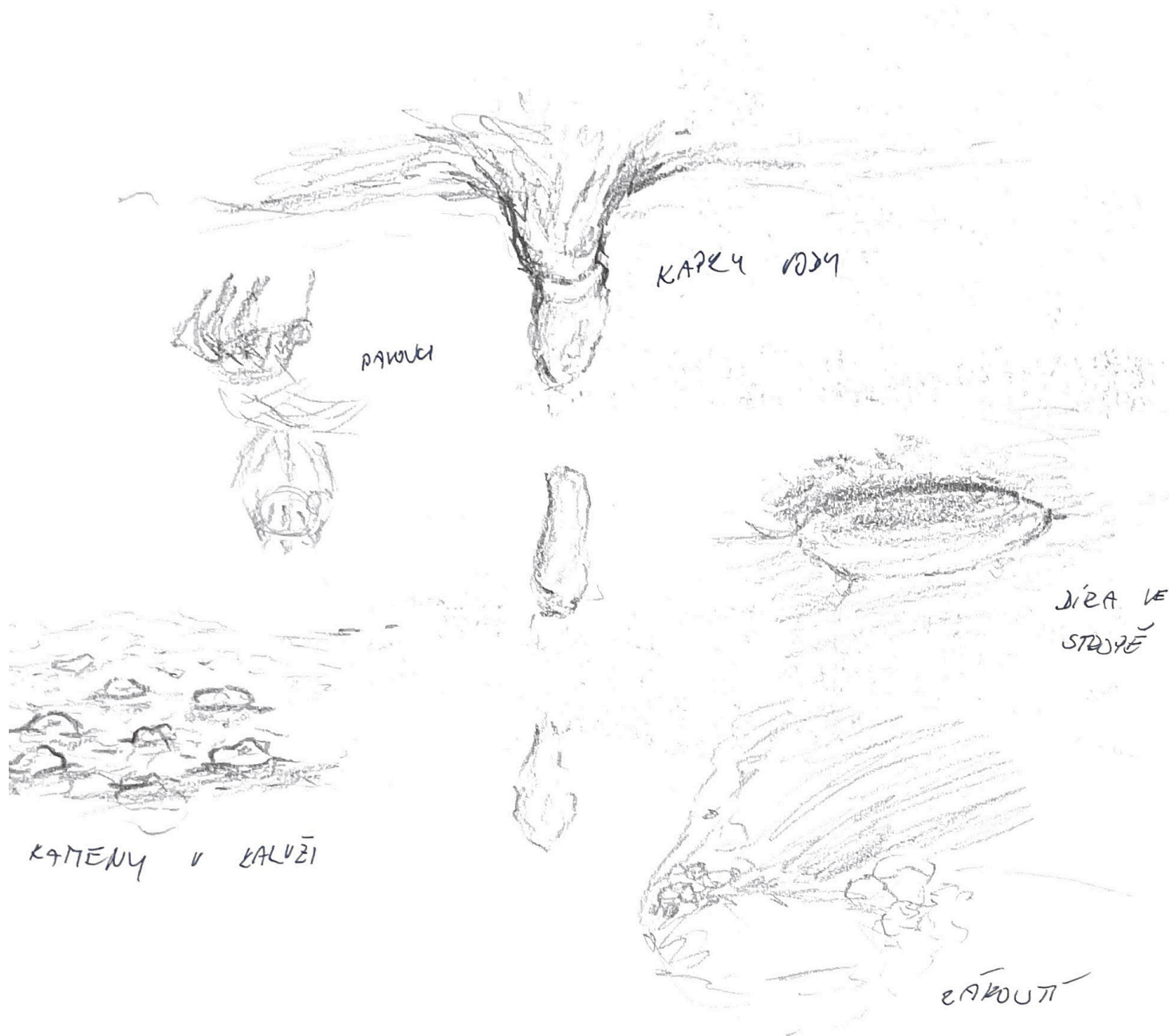
Z původně nehostinného místa, které bylo cizí a chladné se během několika krátkých hodin stal domov. Postupně jsme se vzájemně seznamovali, objevovali kde se dá šlapat a kam vše vede. Za chvíli jsme znali každou zákrutu. Plochy, nebo i krátery už nebyly jen tím, ale byly našim útočištěm.

Našimi nejlepšími kamarády byly naše čelovky, ale teprve, když se všechny zhasnuly, tak jsme zažili něco, co ještě nikdy dřív - absolutní tmu. A ta tma mě neděsila. Byla konejšivá, objímala nás ze všech stran, protože tam, kde se nacházela, tak byl nám už velice známý prostor.

Přestože jsme si na spaní vybrali místo kousek za vstupem, kde jsme si lehli do spacáků jako parta žížalek, tak jsem byla překvapená, jak krásné teplo bylo v zadní části jeskyně. Skoro jako kdyby venku zrovna nemrzlo.

jeskyně do kapsy

i v malém měřítku se toho dá spoustu vyjádřit



stillstandt

Zážitky a dojmy jsem pak převedla do modelu a zdůraznila jsem to, co na mě působilo nejintenzivněji.

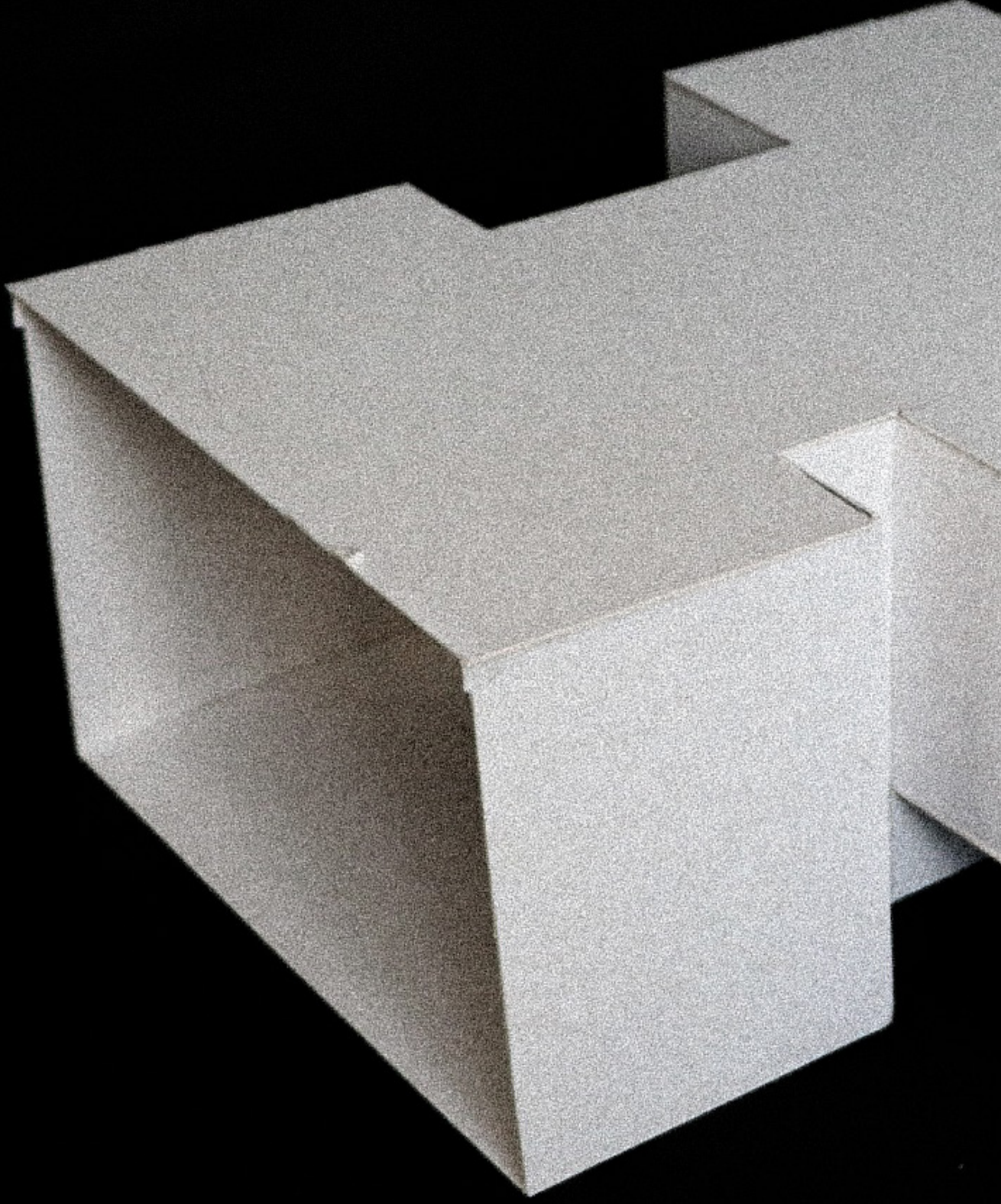
Teplo vyjádřené za pomocí drátků. Povrch za pomocí vrstevnic z lepenky. A dohromady jsem dostala i efekt konečnosti prostoru, ve kterém jsem skýtala velkou oporu.



stillstandt

stillstandt

stillstandt



dům jeskyně

hlubiny jako předloha pro dům

Říct, že mě tohle zadání zarazilo by bylo málo. Dům jeskyně. Bylo pro mě neskutečně těžké si z jeskyni vytvořit dům, a to i přesto, jak jsem měla pozitivní zkušenost s jejím obýváním.

Nikdy se nedá na žádný problém dívat jen z jedné strany. Je potřeba si ho nejdříve pořádně osahat a nenechat žádný jeho kousek neodhalený.

Řešení zde bylo nespočet, a žádné nebylo správné, dokud jsem pro něho nezískala opodstatnění. Mohla jsem vytvořit objekt uvnitř jeskyně, ale tím jsem se vzdalovala od zadání a obcházela ho. Nebo se dalo vzít jeskyni a jednoduchým rastrem ji převést do obytných prostor. Jenže tady mi nepřišlo, že bych využila analýzy prostoru, čímž pádem by celá prostorová zkušenost ztrácela na podstatě.

eliminace negativního

nic nemůže být perfektní, čtenáři můj, ale vždycky se dá k dokonalosti směřovat

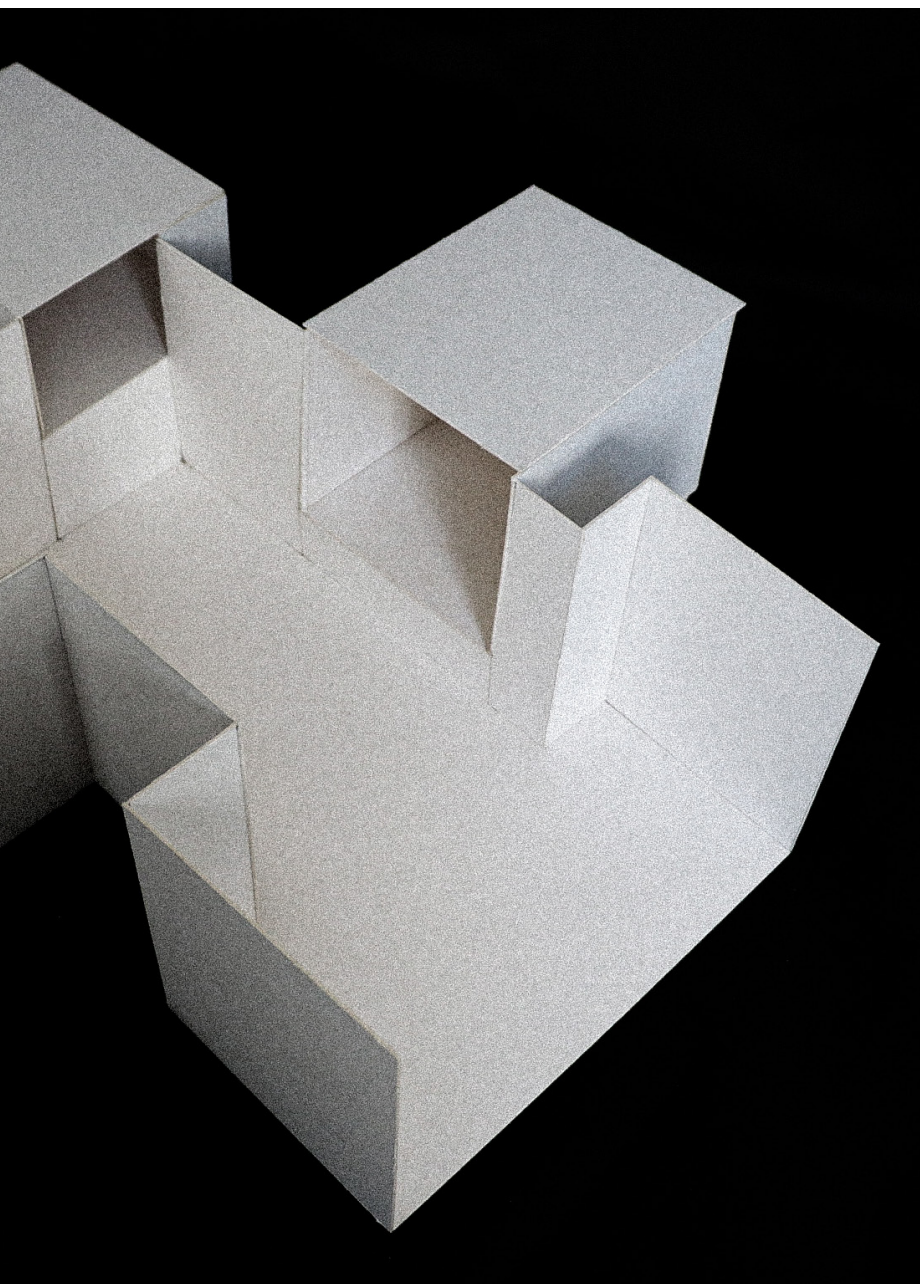
Začala jsem si jeskyni rozkládat na jednotlivé elementy a skládat je do skupin pozitivních a negativních zkušeností. Ukázalo se, že jsem tímto narazila na efektivní systém, díky kterému mi poměrně rychle a snadno vykristalizovalo řešení, které pro mě mělo smysl.

Nešlo mi o to, jestli jedno, nebo druhé převažuje, ale jak dokážu pozitiva vyzvednout a jak naopak negativa potlačit.

Naprosto zásadním pozitivem pro mě byla možnost úkrytu. Skýtala se mi v zákoutích, která byla přirozeně tvořená zákrutami celé jeskyně. Proto jsem je výrazně podpořila v půdorysu celého domu. Pocit bezpečí mi dodala také výšková změna, která se děla kvůli podloží, které nebylo rovnoměrné, ale náhodně se zvedalo a pak zase klesalo. Primárně jsem vnímala místa, která měla převýšení nad ostatními jako taktickou výhodu před nechtěnými návštěvníky.



stillstandt



Naopak co jsem nutně potřebovala změnit byla celková velikost jeskyně. Díky všudy přítomné tmě, i když chlácholivé, se někdy těžko dalo vyznat v celém prostoru. Proto jsem se rozhodla ve svém konceptu snížit stropy a přiblížit k sobě stěny natolik, aby se člověk vždy dokázal dotknout veškeré plochy okolo něho.

Co jsem zachovala byl velký vstup, protože mě při usínání uklidňoval pohled na osvětlený vchod, který byl mou konstantou, když jsem se náhle probudila do absolutní tmy.

03.

kopec

zima
hrozná zima
do háje

Kdybych mohla změnit jednu věc na celé této zkušenosti, tak by to rozhodně bylo počasí. Vyrazit na kopec, když opět skoro mrzlo, nebyl vůbec dobrý nápad pro moje zdraví. Ovšem pro tu pravou zkušenost, která vám navždy ustane v paměti, to bylo přímo excelentní počasí.

Tentokrát jsme se nevydali nikam daleko, ale prošli jsme se na medlánecké letišti, které je kousek za mým domem. Ale jelikož jsem znala veškeré okolí už od malička, tak jsem byla skeptická vůči tomu, jak moc se zde dokážu do celého experimentu vžít.

stillstand





stillstand

nebyli jsme ničím chráněni

ta zima byla příšerná, čtenáři můj

Stačilo jen pár minut, aby se ukázalo, jak moc nepříjemný dokáže být pobyt na otevřeném prostranství.

První, co se projevilo, jako velký problém, byla nemožnost se schovat. Byli jsme nuceni si sednout doprostřed ničeho, kde jsme byli jako na výstavce. Ze všech stran na nás kdokoliv kdykoliv mohl vybafnout, a my bychom o tom vůbec nevěděli.

Ruku v ruce s prvním problémem se po chvíli ukázal další - nešlo se zahřát. Ze všech stran se na nás valila zima a mráz. Nebylo útěku. Asi není potřeba zmiňovat, že naše původní přespávání na kopci se proměnilo jen na dvě hodiny absolutní zimy a nemožnosti být jen skicovat.

stillstandt



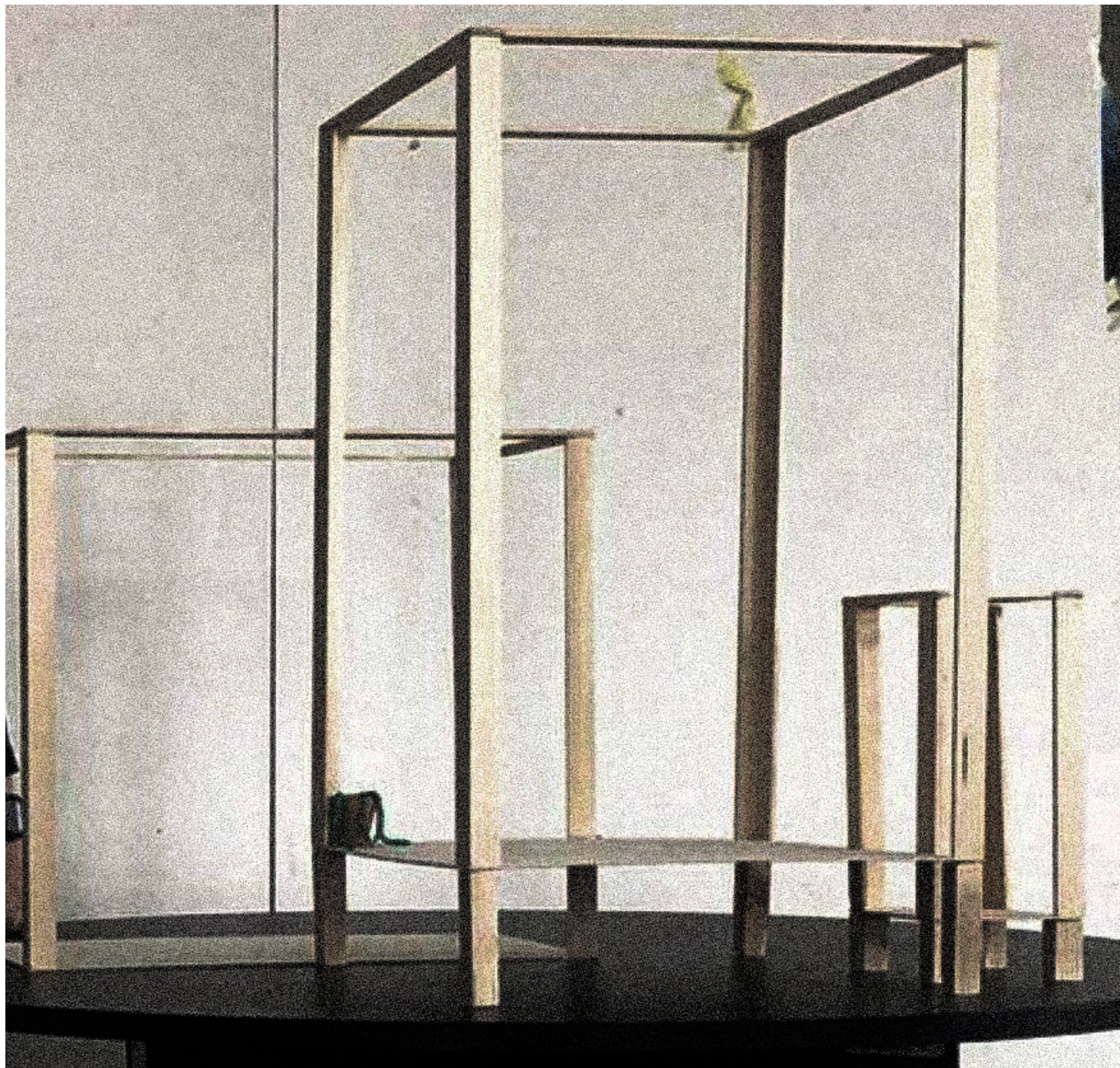
místo
pobytu



dům kopec

jde vůbec definovat nekonečný prostor?

04.



stillstandt

Nic. Na kopci nebylo absolutně nic. Nebo se to tak aspoň jevílo ze začátku.

Jednu konstantu jsme ale přece jenom objevili - přírodní objekty. Upínali jsme se k jediným bodům stálosti, které jsme u sebe měli. Pro nás to byla hromada kamení a nějaké ty stromy. Bylo to něco, co nám dokázalo definovat prostor, kde jsme se nacházeli. Pomocí těchto objektů jsme si dali dohromady místo, kde jsme dokázali existovat.

Proto jsem se v modelu rozhodla definovat pouze tyto apskety - podlaha, která je všude přítomná, a jednotlivé záchytné body, které jsem převedla na okraje konstrukcí, které nám definují prostor.



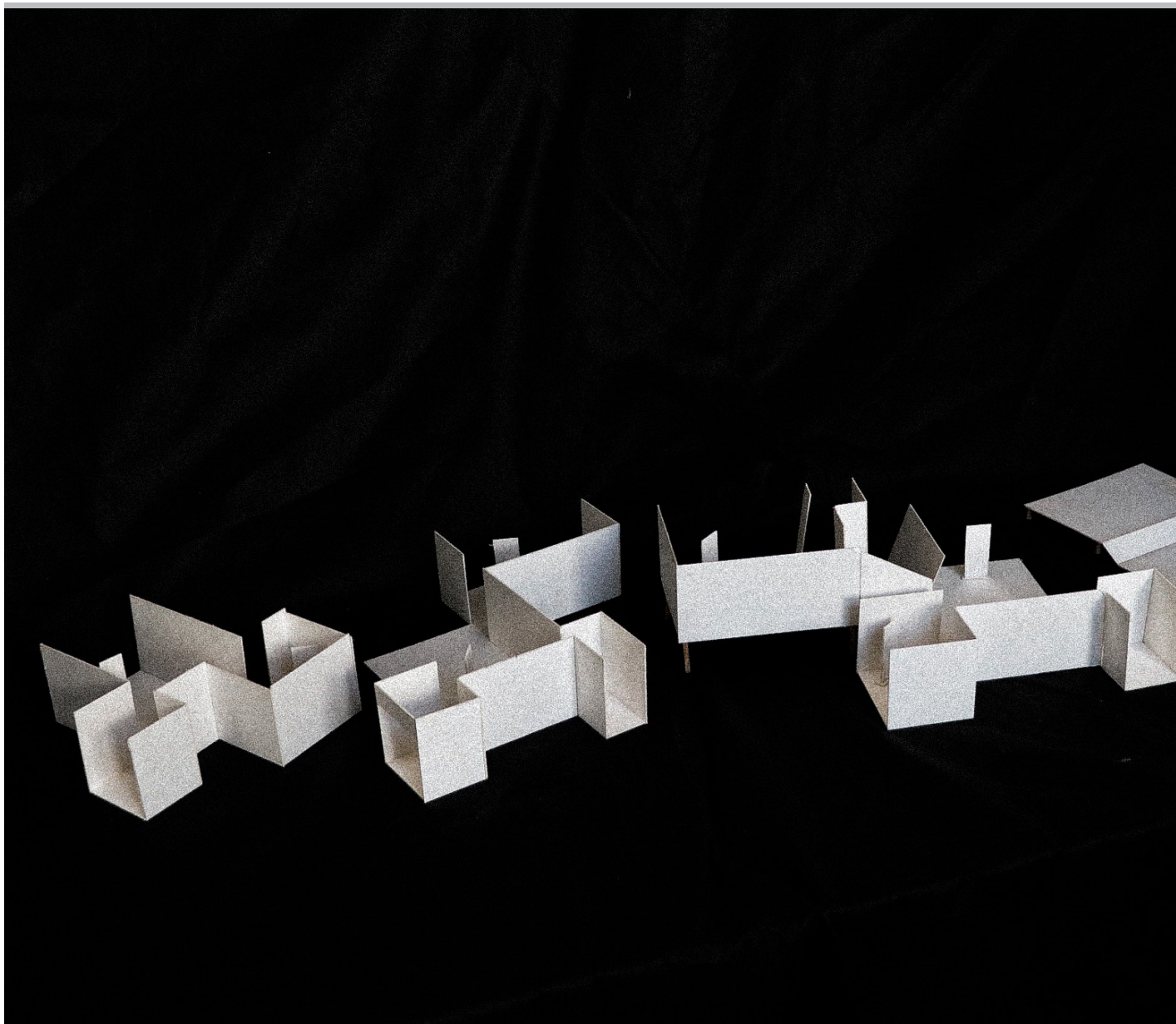
stillstandt

05.

etapy života

nejlepší je architektura, ve které chci umřít

Jak se má člověk rozhodnout, co chce ve svém životě, když je mu teprve dvacet a neví o životě vůbec nic? Nějak. Ale od toho tady máme sny, čtenáři můj.

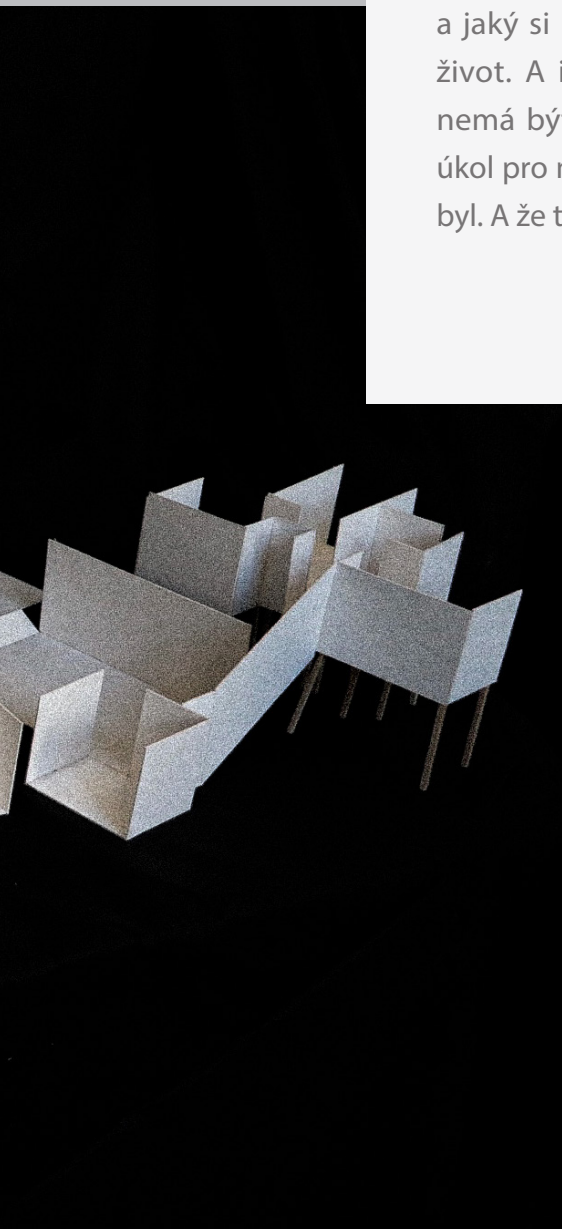


Z experimentů jsme byli vhozeni do jakési napůl reality, napůl fikce.

Přemýšlení o životě není jednoduché. Každý jsme si prošli různými traumaty, které výrazně ovlivnily, jací jsme a jaký si představujeme náš život. A i když architektura nemá být terapie, tak tento úkol pro mě terapií rozhodně byl. A že to byla potřeba.

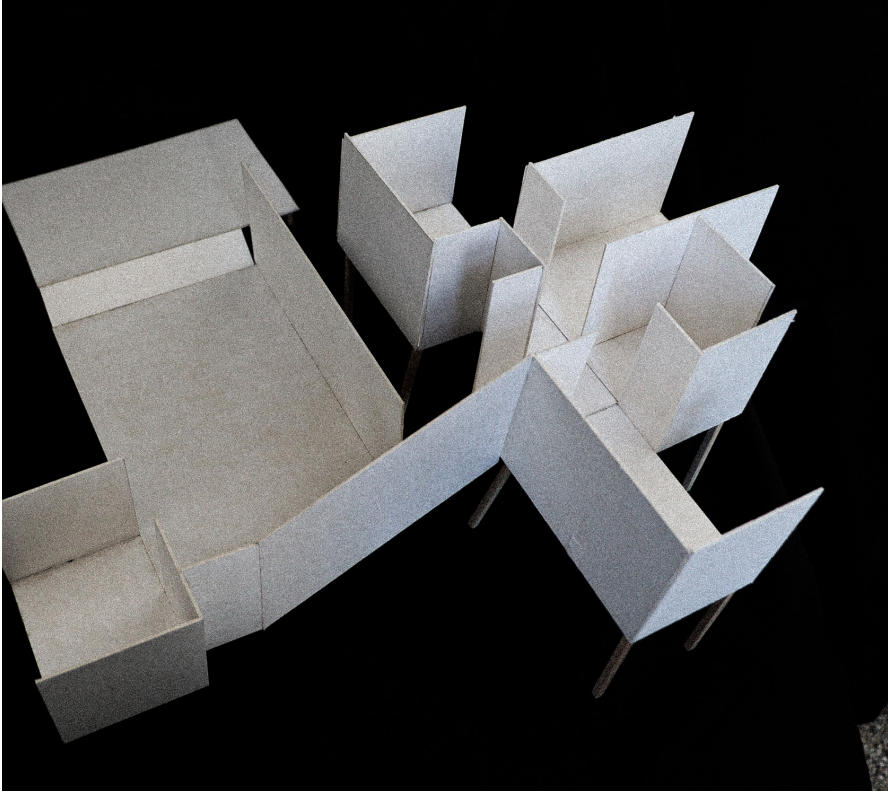
Zadání bylo poměrně jednoduché - vytvořit dům pro každou etapu našeho života, které byly předem určené. Šli jsme od našeho útlého mládí, až po to nejtěžší, a snad nejvzdálenější, - smrt.

Jen když tady teď sedím a píšu tento text, tak se mi vrací všechny ty pocity, které jsem měla při prezentaci mého řešení. Smutek, žal, bezmocnost. Smrt je pro mě téma těžké, protože s sebou nese spoustu zážitků, které už nikdy nechci zažít, přestože se s nimi ještě nevyhnutelně setkám.

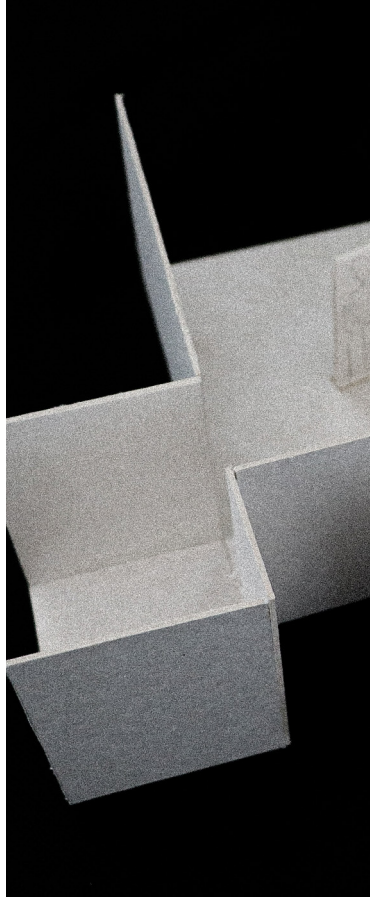
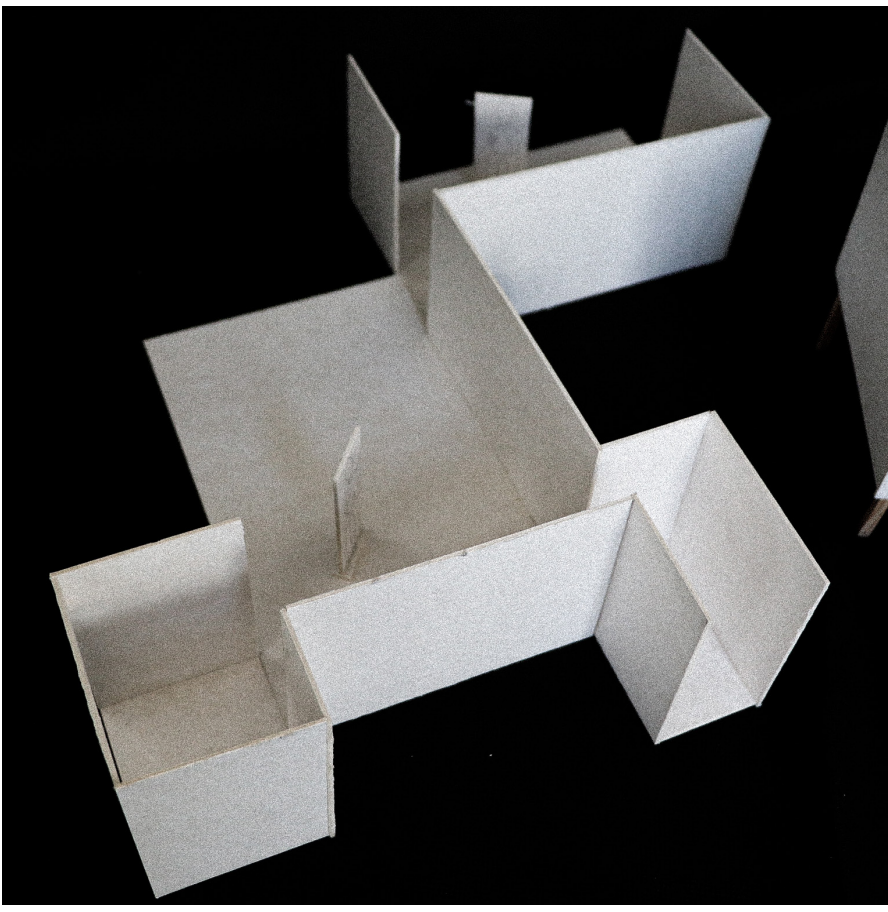


Možná proto se tak moc upínám na přítomnost a blízkou budoucnost, kterou si přesně nalajnovávám. Díky tomu jsem ve svých modelech zpracovala svůj dokonalý život, o kterém sním.

stillstandt



stillstandt



já, partner, děti

kdo by se nevyžíval v představě svého perfektního života, že, čtenáři?

První model vycházel z mé vlastní zkušenosti. Jakožto jedináček, který už se odstěhoval od rodičů, tak jsem věděla přesně, co chci od mého bydlení teď - společné místo pro mě, partnera a naše kamarády, kde mám i svůj malý úkryt.

Ideálně by se k nám poté připojil jeden malý přírůstek, který by si ukradnul část našeho soukromí. Stále je pro mě důležité si moct pozvat domů přátele a rodinu, ale více si vážím soukromí, proto jsem zvolila elevaci ložnice.

V další fázi by už snad bylo dětí víc, i když člověk nikdy neví. Hlavně by ale byly už starší a samostatnější. Jejich potřeby soukromí by se zvětšovaly a převyšovaly by ty mé. Každý by měl svůj vlastní pokoj, který by nesdílel stěny s pokojem mě a mého partnera. A s více lidmi, kteří se budou pravděpodobně chtít socializovat, přichází podstatné zvětšení společného obytného prostoru.

Po odstěhování dětí by pro nás byl velký dům opuštěný, proto bychom se vrátili do skoro původního bytečku. Aby nám nebylo tak moc smutno, tak bychom ho zmenšili o jednu místnost a užívali si společné chvíle s partnerem a rodinou, dokud nám ještě bude zdraví sloužit.

Poslední etapa - smrt - je pro mě společná s předposlední. Protože dobrá architektura je ta, kde chci umřít.

stillstandt

kde jsem vyrůstala

jediné stále

Na svoje dětství si rozhodně nemůžu stěžovat. Bylo o mě postaráno, jak o princeznu, celá moje rodina mě milovala a měla jsem vždycky, co jsem chtěla. Jako ještě vysokoškoláci se pro mě moji rodiče snažili udělat první poslední, ale bohužel bylo těžké nespoléhat se na jejich rodiče, primárně na stranu od mamky. A přestože jsme měli malinkatý byt, kde jsme spolu žili jen my tři, tak jsem byla pomalu častěji u prarodičů. Cítila jsem se tady opravdu jako doma, proto jsem si vybrala tento byt na ztvárnění, jako místo, kde jsem vyrůstala.

Byl, a stále to je, typický panelák v báňském městě. Aneb na co nejmenší plochu se snažili dostat co nejvíc pracujících lidí. Díky tomu to rozhodně nebylo nic extrémně prostorného, ale normální 3+kk.



stillstandt



Vše se vešlo do pár kostek, které se naskládaly vedle sebe a nazvaly se bytem. Dispozice byla založená na centrálním bloku, kde byla koupelna. Okolo pak byla chodba, kde jsem jako malá neustále pobíhala, a z ní se dostávalo do všech pokojů.

07.

les

stromy a jejich formace, výška a hustota

Poslední výlet do přírody se týkal lesu a jeho fungování. Měli jsme vzít byt, kde jsme vyrůstali, a přetvořit ho za pomoci uskupení, které jsme volně našli v lese.

Jak už je u nás zvykem, počasí nám vůbec nevyšlo. Rozhodli jsme se jet do mých rodných Beskyd, když zrovna nasněžilo. Ale už bylo pozdě na změnu času, nebo destinace, takže opět navlečení, jak na Aljašku, jsme se vydali do hlubin lesa.

stillstand





stillstand

a kde jako jsou stěny?

v architektuře je nespočet mocných nástrojů, ale musíme si uvědomit, jak je opravdu využívat, ne jenom kopírovat

V lese nic jako stěna neexistuje. Jsou tam stromy, keře a nějaká půda. Člověk by si mohl říct, že toho je málo, z toho přece nejde vytvořit prostor. Opak je ale pravdou.

I v zasněžené přírodě se nádherně dalo poznat, jak moc udělá košatost stromů, jejich blízkost a výška.

Čím blíž byli a čím víc měli větví, tím víc jsme se cítili ochráněni. Naopak, když nám stromy klesly až na keře, tak jsme měli pocit polootevřeného prostoru, který je svým způsobem náš, ale není chráněn. Když se stromy rozestoupily, tak se nám ukazovala cesta, kterou nás vedly dál.

Veškeré své poznatky jsem dala do modelu, ze kterého mi vzešla vyvýšená plošina, která je obklopená hustým porostem stromů, ve které se objevují menší mýtiny skýtající nám potřebné soukromí k bytí.

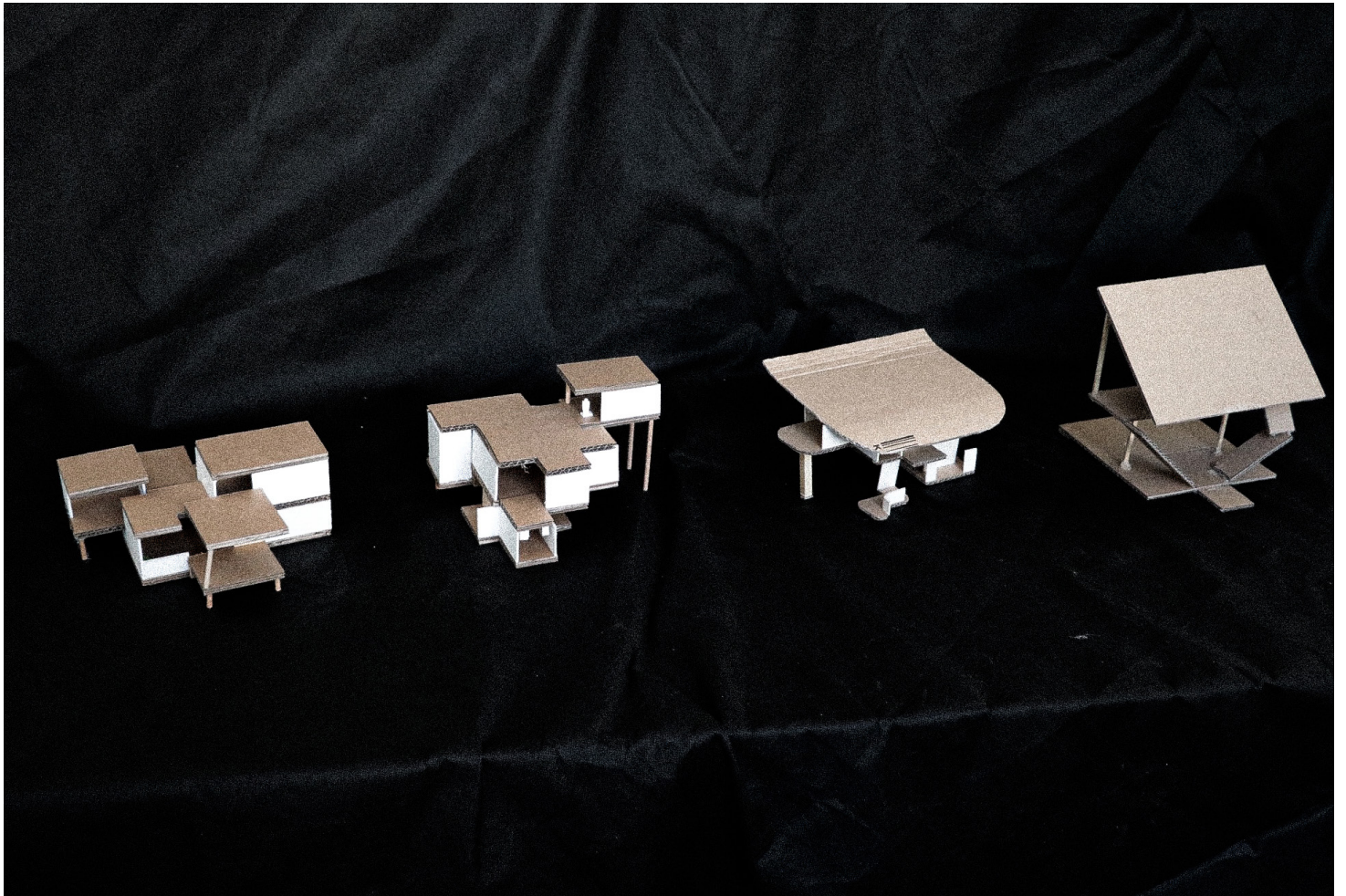




08.

můj malý dům

už jsme skoro tam, čtenáři, skoro jsme ve vytouženém cíli

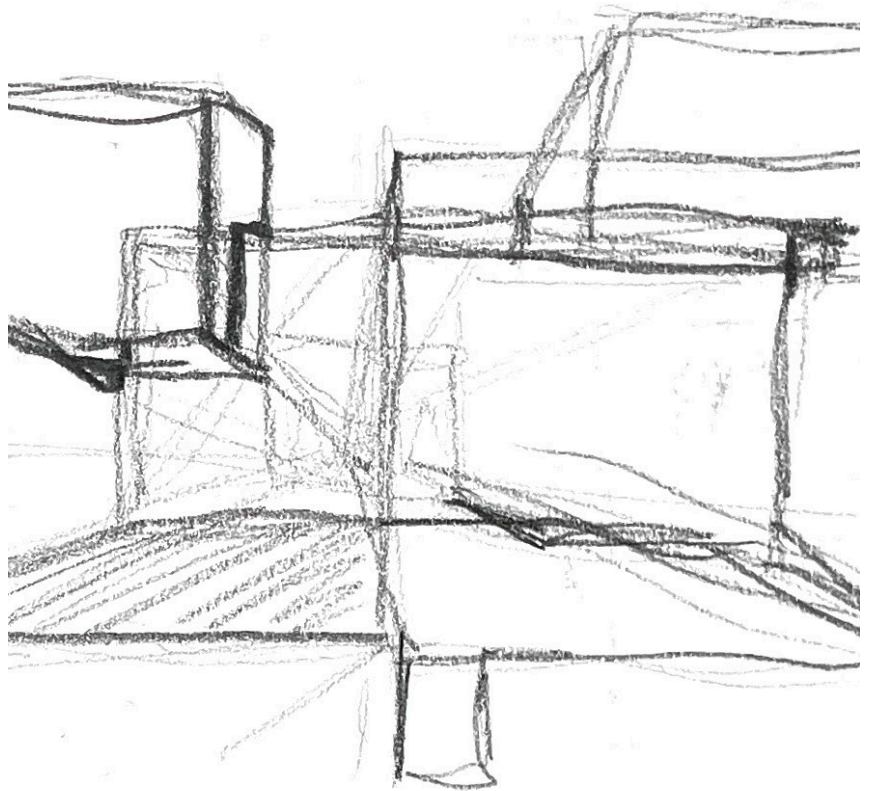


stillstandt

Dům na celý život.

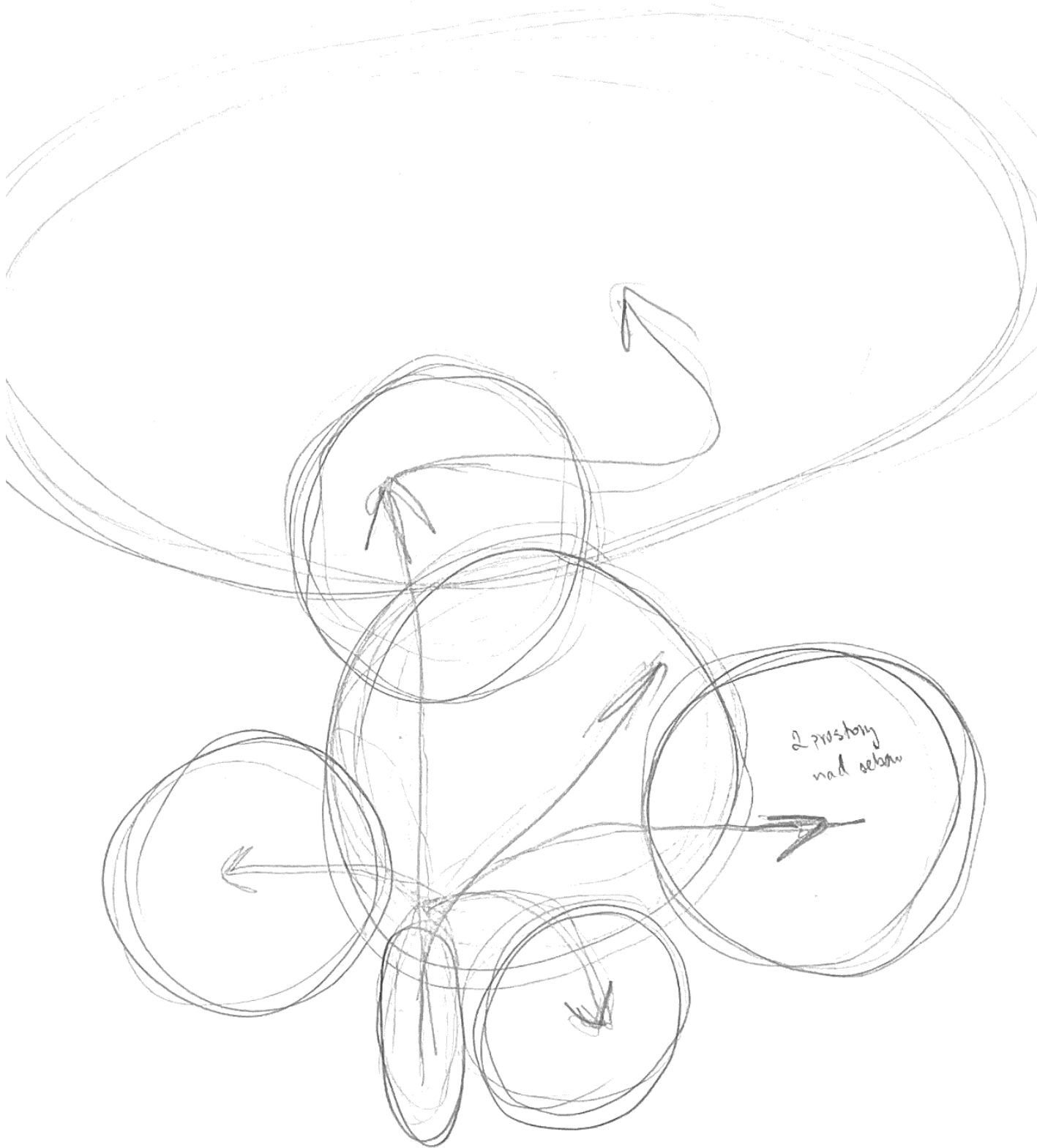
Po všech těch etapách a momentech v našich životech jsme se přesunuli k něčemu, co bych chtěla dělat - navrhovat domy, kde někdo prožije celý svůj život, nehledě na to, jak se vyvine, a co ho čeká.

A to přesně bylo našim zadáním. Měli jsme vytvořit svůj vlastní dům na celý život, ale museli jsme myslet na to, že ne vždy jde život podle našich perfektních představ.



stillstandt

VENEK

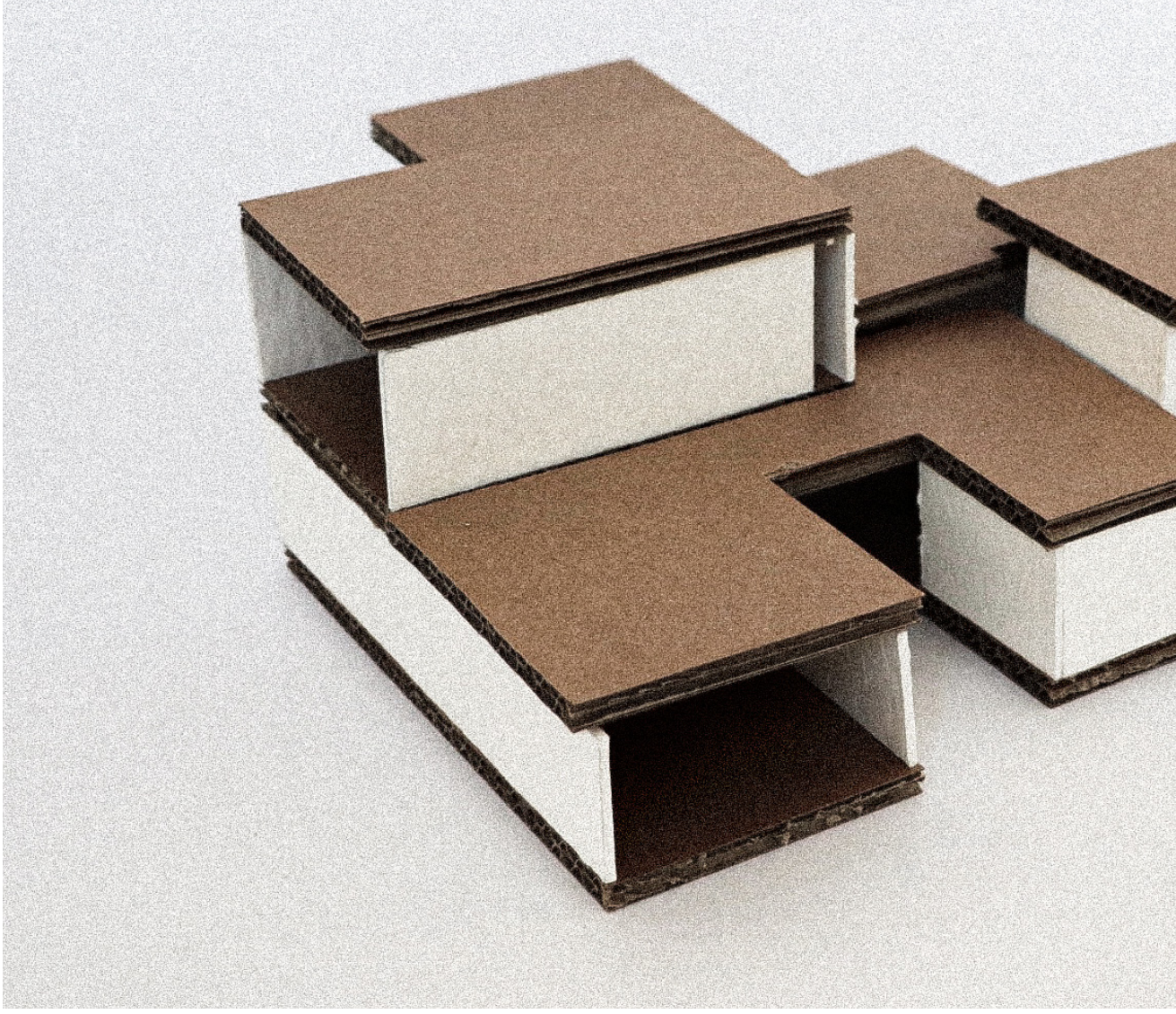


FRÍZE = DOVKA

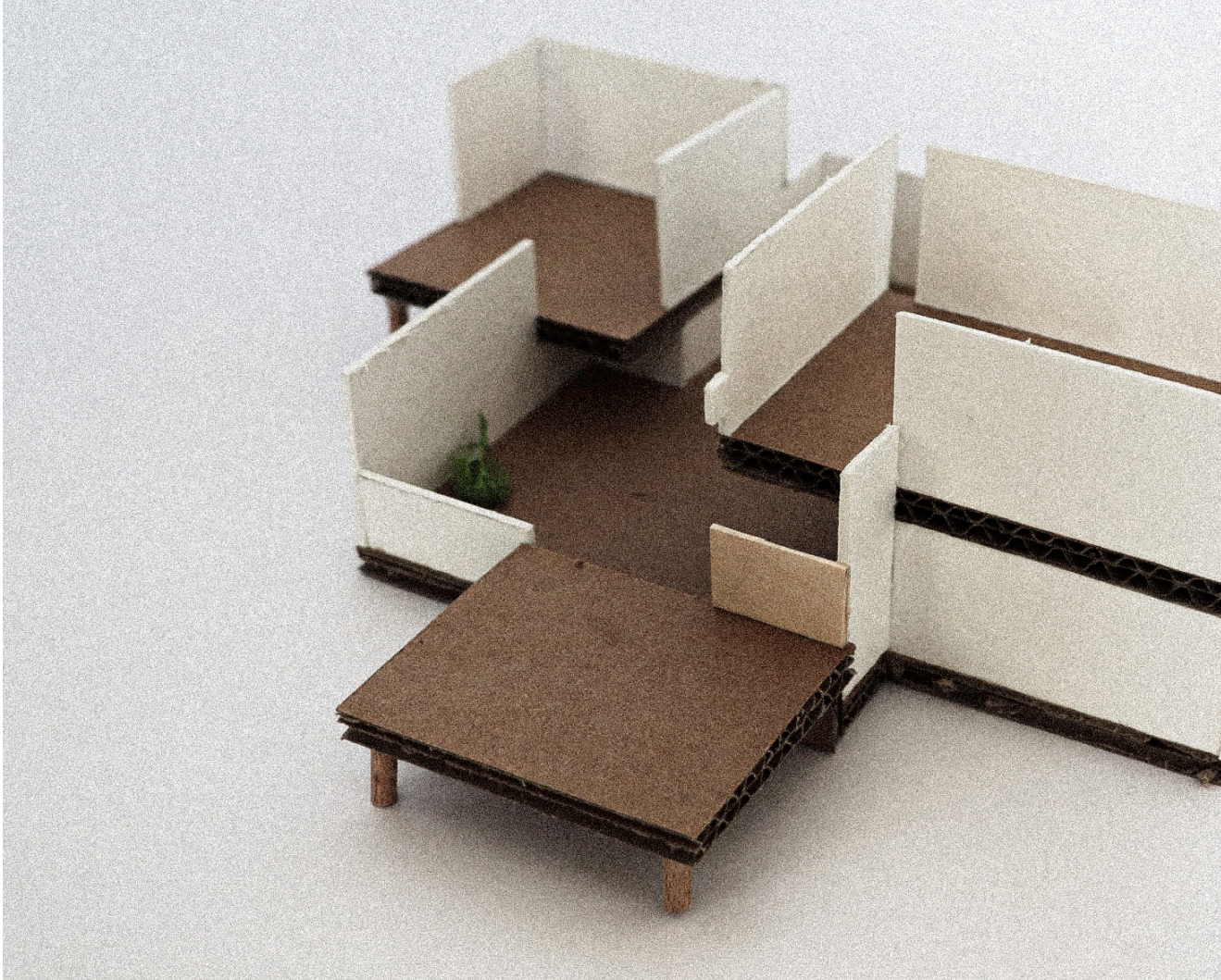
Veškeré zážitky, prožitky, prostorové zkušenosti a vlastní přesvědčení jsme teď museli vložit do jednoho jediného úkolu.

Ale prvně bylo nutné se vůbec zamyslet nad tím, co ten náš dům má mít. Co opravdu potřebujeme k tomu našemu životu, a co je pouze nějaká idea diktovaná dřívějšími návrhy obytných kostek.

stillstandt



stillstandt





pokus

nikdo učený z nebe nespádl, ani tak ten nejlepší nápad se nezrodila během jednoho dne

Při svém prvním návrhu jsem byla poměrně dost velkorysá. Prostor jsem více plýtvala, než využívala. Každá místnost byla zbytečně velká, člověk by zde nikde neměl pocit útulnosti a domáckosti. Vytvořila jsem si vlastně takové malé akvářko.

Přestože se celková kompozice moc nevyvedla, tak jsem došla na několik důležitých myšlenek, které jsem i nadále chtěla objevovat a prozkoumávat. Neskutečně dobře se mi pracovalo s raumplanem, kdy jsem pomocí něho tvořila prostory s jinými světlými výškami a nedržela jsem se vyloženě předem určených poschodí. Taky jsem už zde položila základ určité otevřenosti a uzavřenosti prostoru, s ohledem na otočení domu k příjezdové cestě a zahradě.



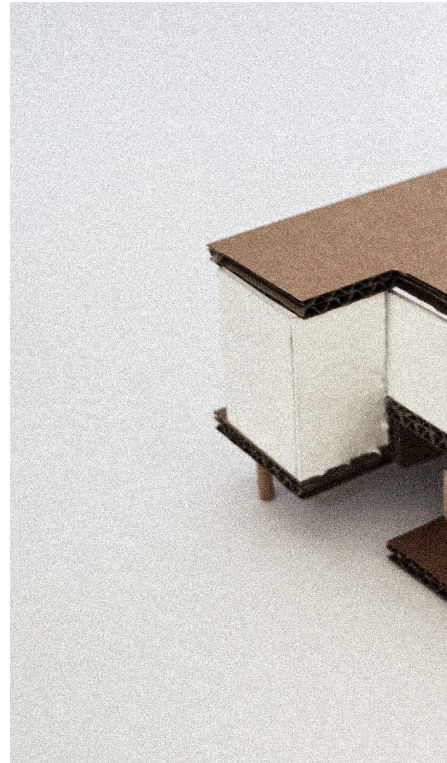
stillstandt

radikalizace

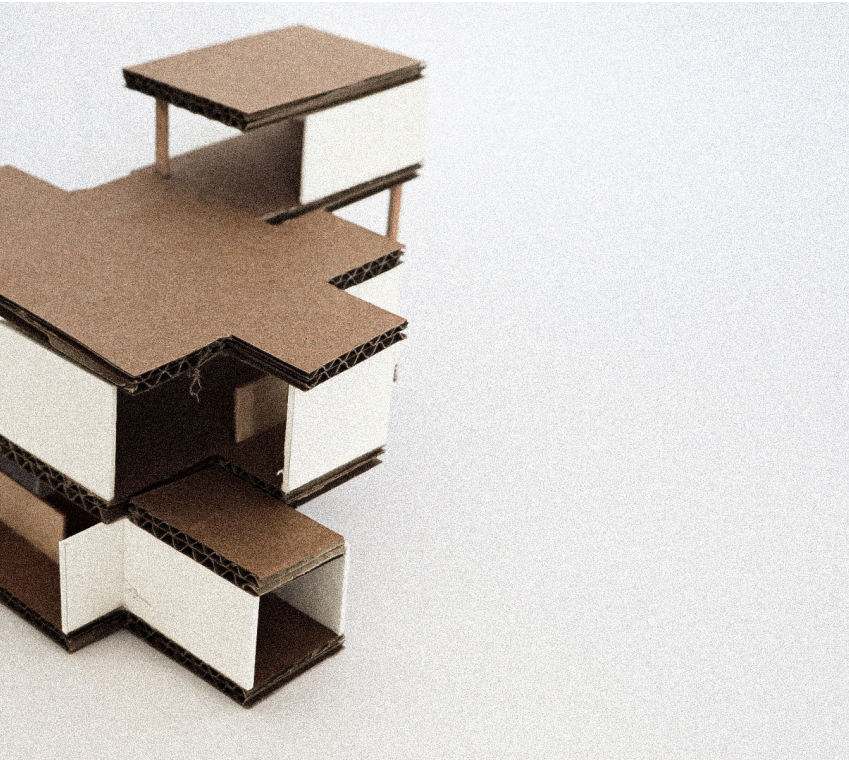
nehodlala jsem se ještě chvíli vzdát své původní myšlenky,
proto jsem se v ní dál máchala

Když se na vše dívám zpětně,
tak vidím, že už jsem měla
opustit ty svoje krychličky. Už
v prvním návrhu jsem
vyčerpala skoro všechny své
původní nápady a nedokázala
jsem zde nic pořádně zdůraznit,
ani ozvláštnit.

Byl to marný boj.



stillstandt



Větší zdůraznění pater mi vzalo esenci a dodalo mi řád, ale nebyla jsem s tím stále spokojená. S tímto přišla i mnohem větší výška celého domu, která vůbec nebyla můj styl, protože v panelácích už jsem byla až moc. A akorát se mi povedlo vše ještě víc uzavřít pomocí stěn, o které jsem se neustále opírala, jak o berličku, bez které bych se nemohla pohnout.

skoro jsme tam

samou frustrací jsem už nevěděla co dělat, čtenáři můj

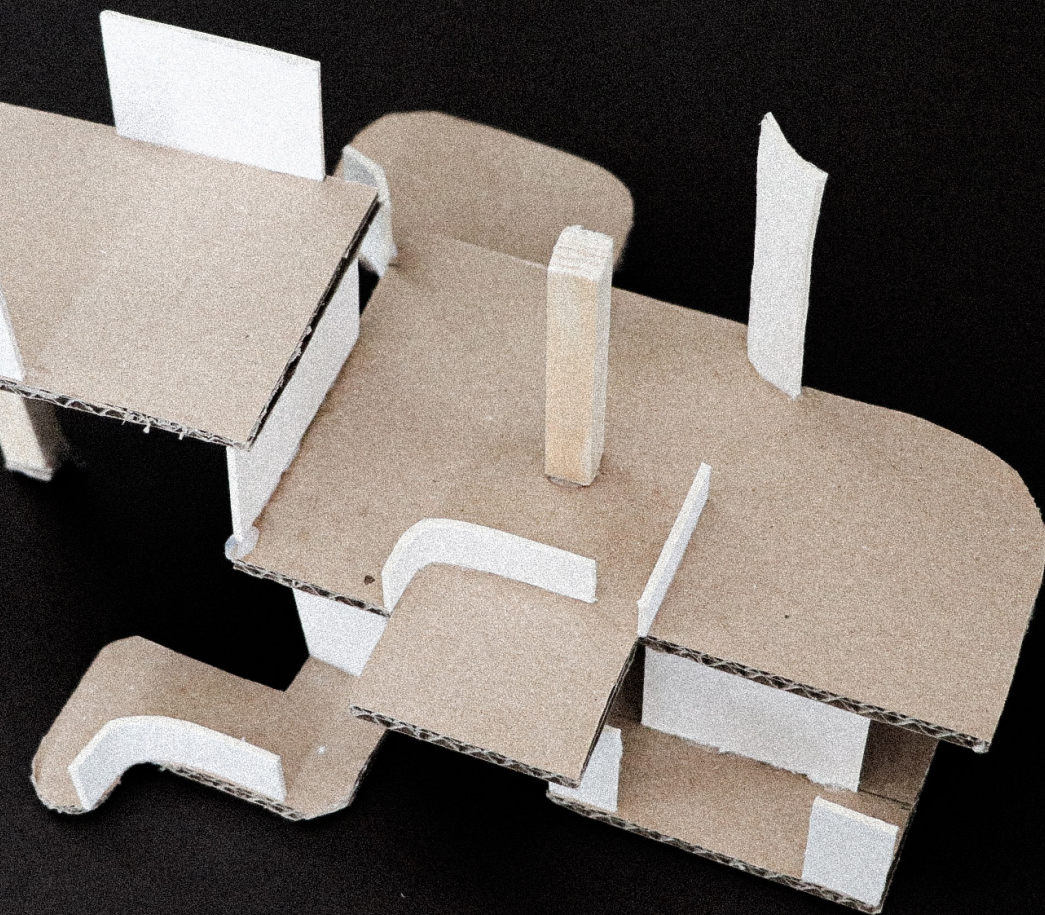
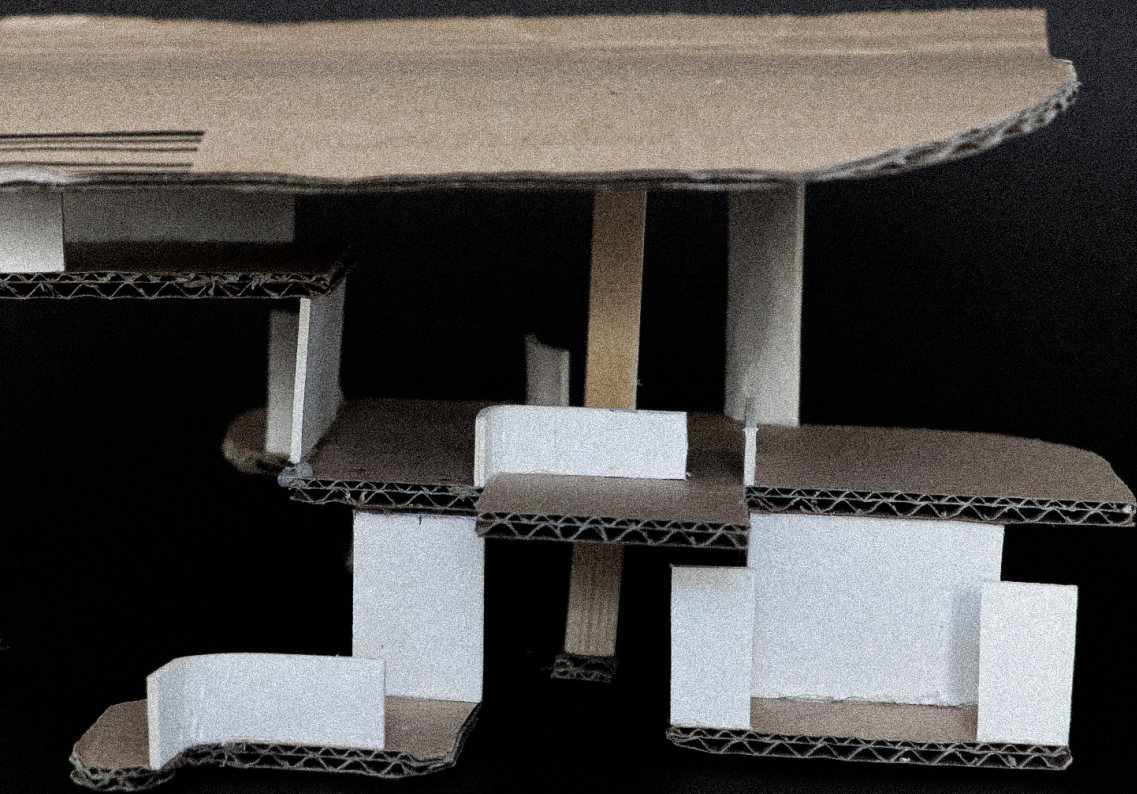
Nápady nechodí jen tak.
Musíme si to pořádně vysedět.

Možná to jde poznat, ale celý tento návrh je jak z jiného vesmíru. Nejsem to já. Ale nebýt tohoto kroku, tak se nedostanu k něčemu, na co jsem neskutečně pyšná.

Konečně jsem se totiž opravdu zamyslela nad tím, proč bych měla tak moc používat stěny, jako nosné mechanismy. Máme tady tolik jiných způsobů, jak konstrukci zajistit, aby spolupůsobila a vytvořila nám nádherné a otevřené prostory. Odvážila jsem se tady použít sloupy, jako hlavní konstrukční systém, díky čemuž jsem mohla nechat celou stavbu se nadechnout.

stillstandt





těsně před cílovou rovinkou

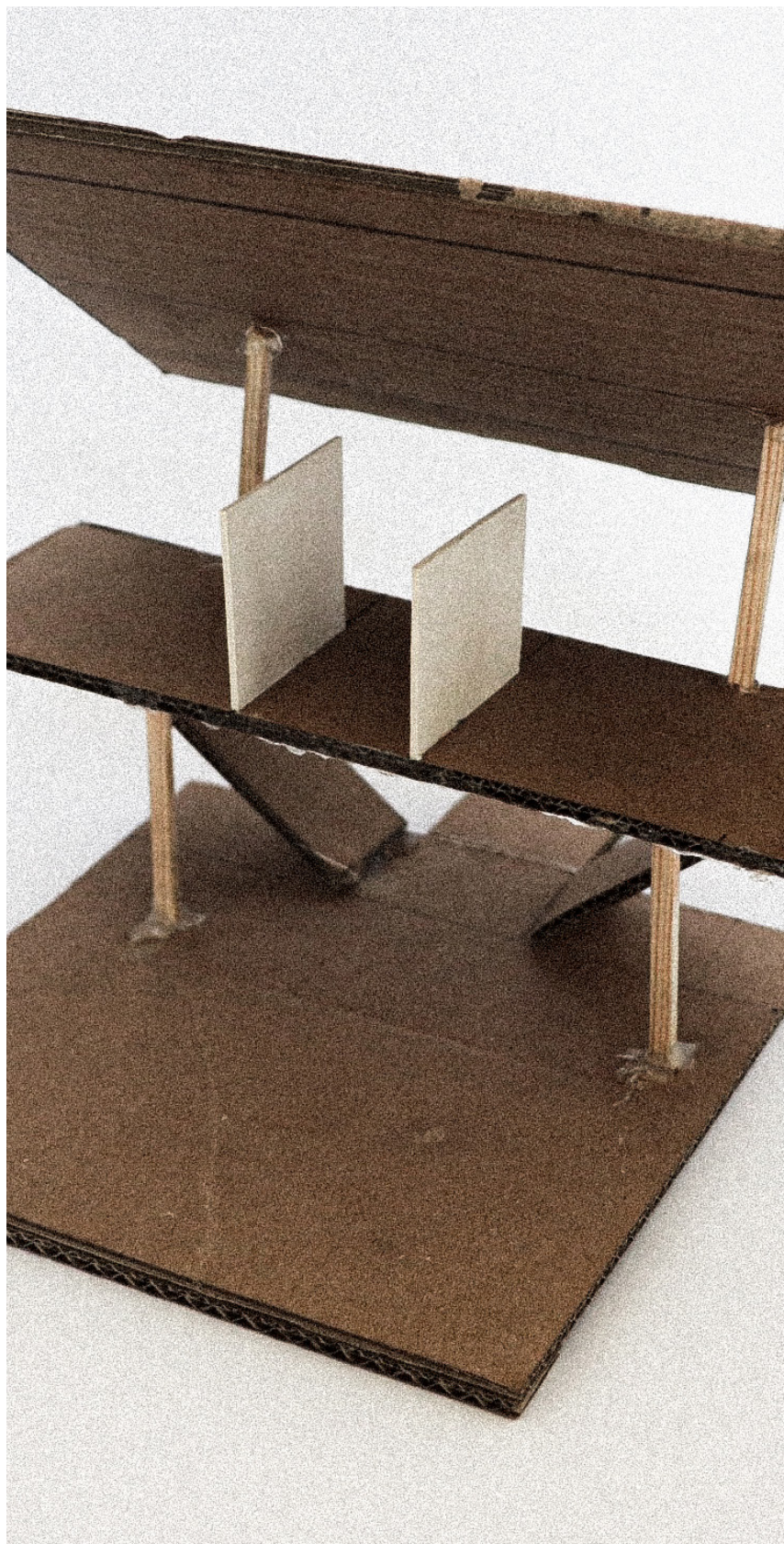
už chybí tak hrozně málo



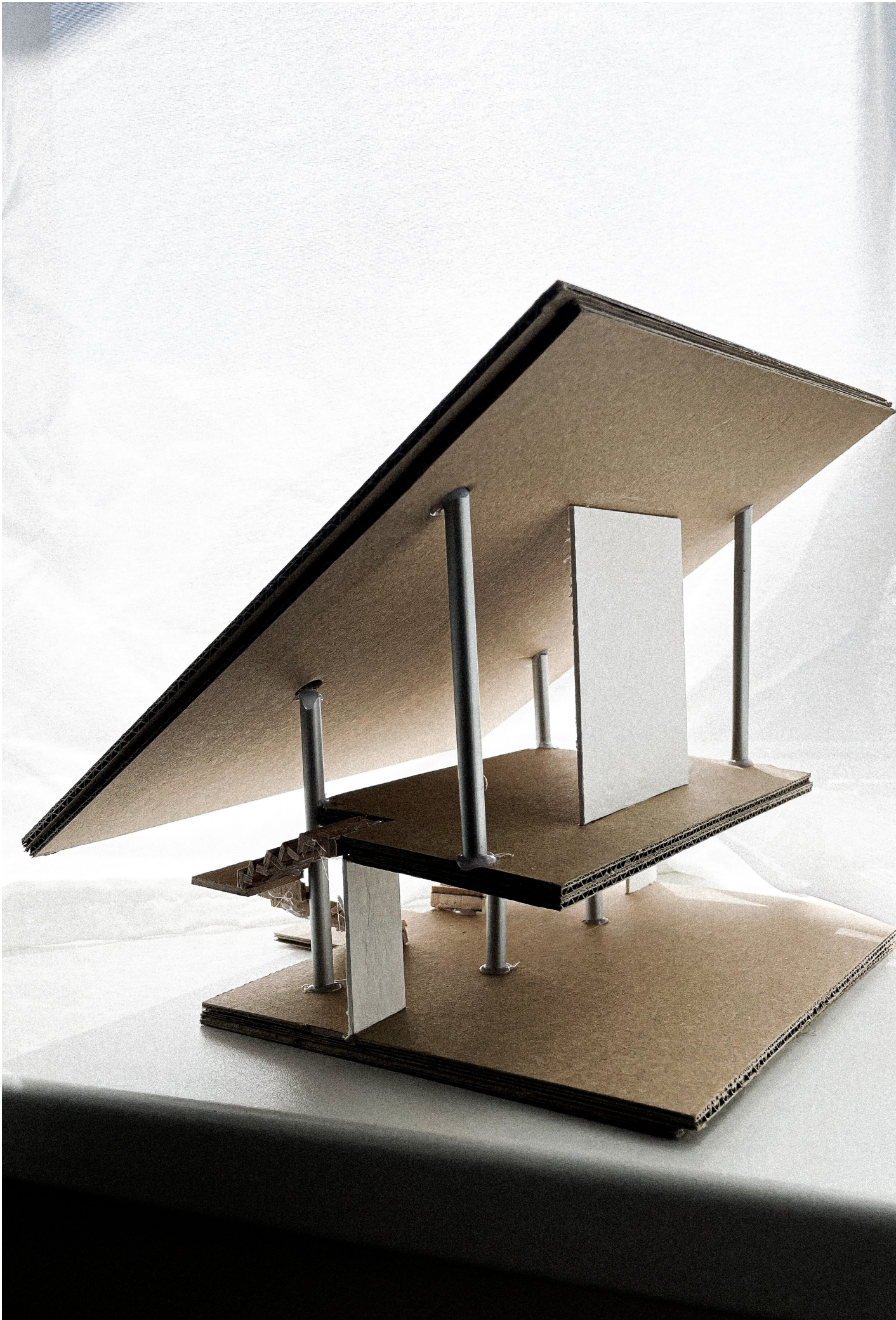
stillstandt

Veškeré chyby i výhry jsem dala dohromady do posledního návrhu. Mám pocit, že kdyby ze mě někdo chtěl vydolovat ještě něco dalšího, tak bych se nezapotila jenom já, ale i ten dotyčný.

Podařilo se mi zkombinovat efektivitu a funkčnost s estetikou a promyšleností. Přišla jsem na to, jak opravdu dát věcem důvod a nedávat je do návrhů jen proto, že jsem je viděla někde jinde.



stillstandt

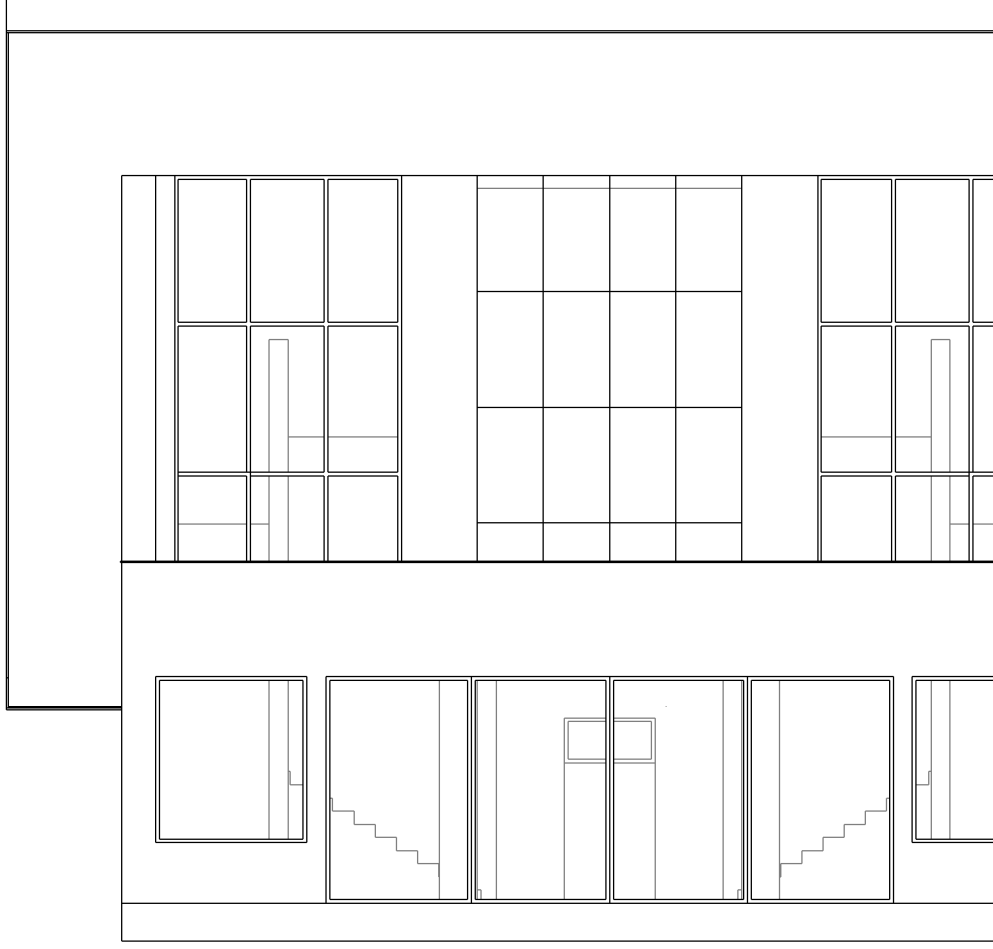


můj malý dům

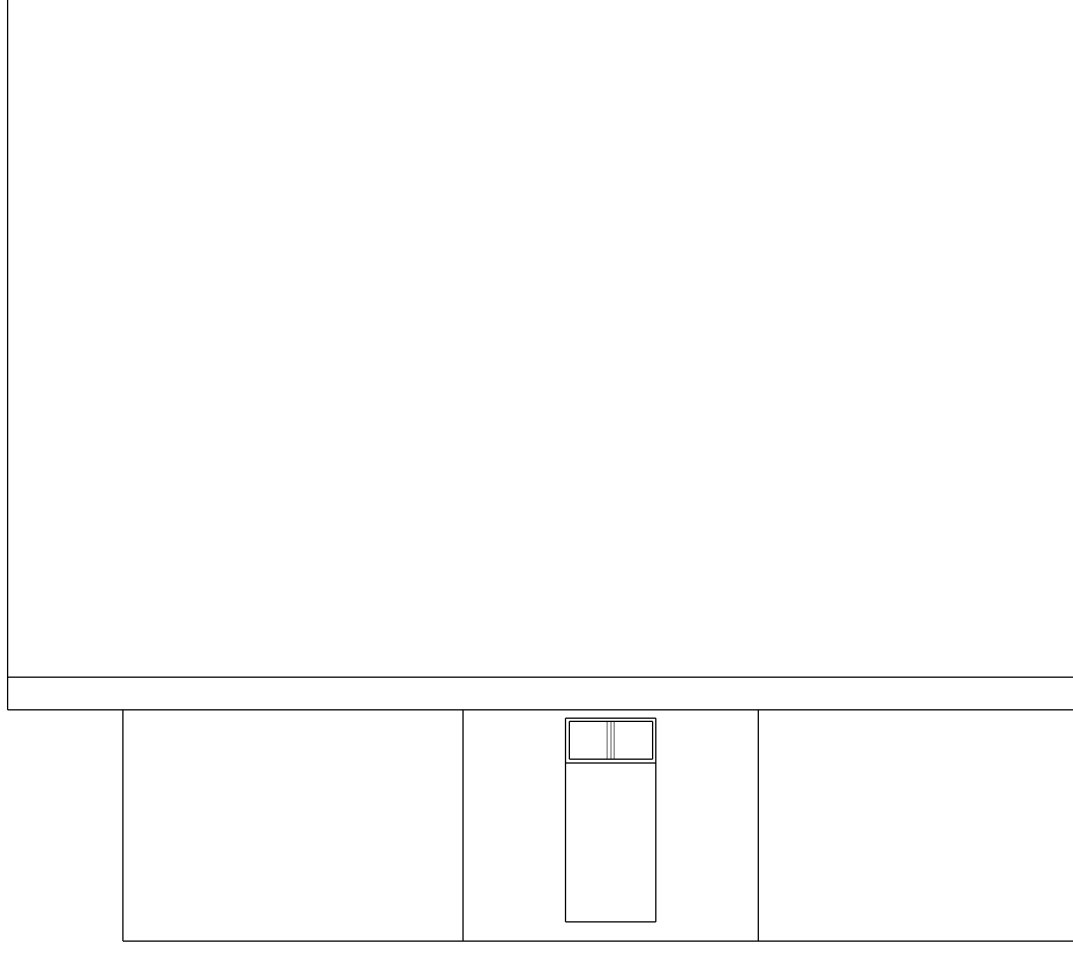
dokázali jsme to, čtenáři můj

Nemůžu tomu uvěřit. Fakt jsem to zvládla. Dokončila jsem svůj malý dům na celý život, na který jsem neskutečně pyšná a velice ráda ti ho teď celý představím.

stillstandt



stillstandt





pohledy

Celý návrh je založen na myšlence versatility a udržitelnosti. Nejdříve jsem se pokaždé snažila udělat dům pro konkrétní scénář mého života, ale ten přece nemůžeme vědět. Díky tomu jsem si navrhla prostor, který jde využít podle mých potřeb, ale dá se kdykoliv změnit. V tom mi pomáhá primárně symetrie, díky které nejsou žádné prostory nějak nadřazené jiným.

Pohyb člověka je zde velice jednoduchý - po příchodu si může vybrat, jestli půjde rovnou do společenského otevřeného prostoru, který rovnou vede na terasu a pak ven, nebo se vydám jedním ze dvou schodišť, které vedou do horních soukromých místností, kde se nachází také prostor na očistu.



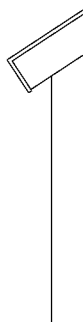
stillstandt

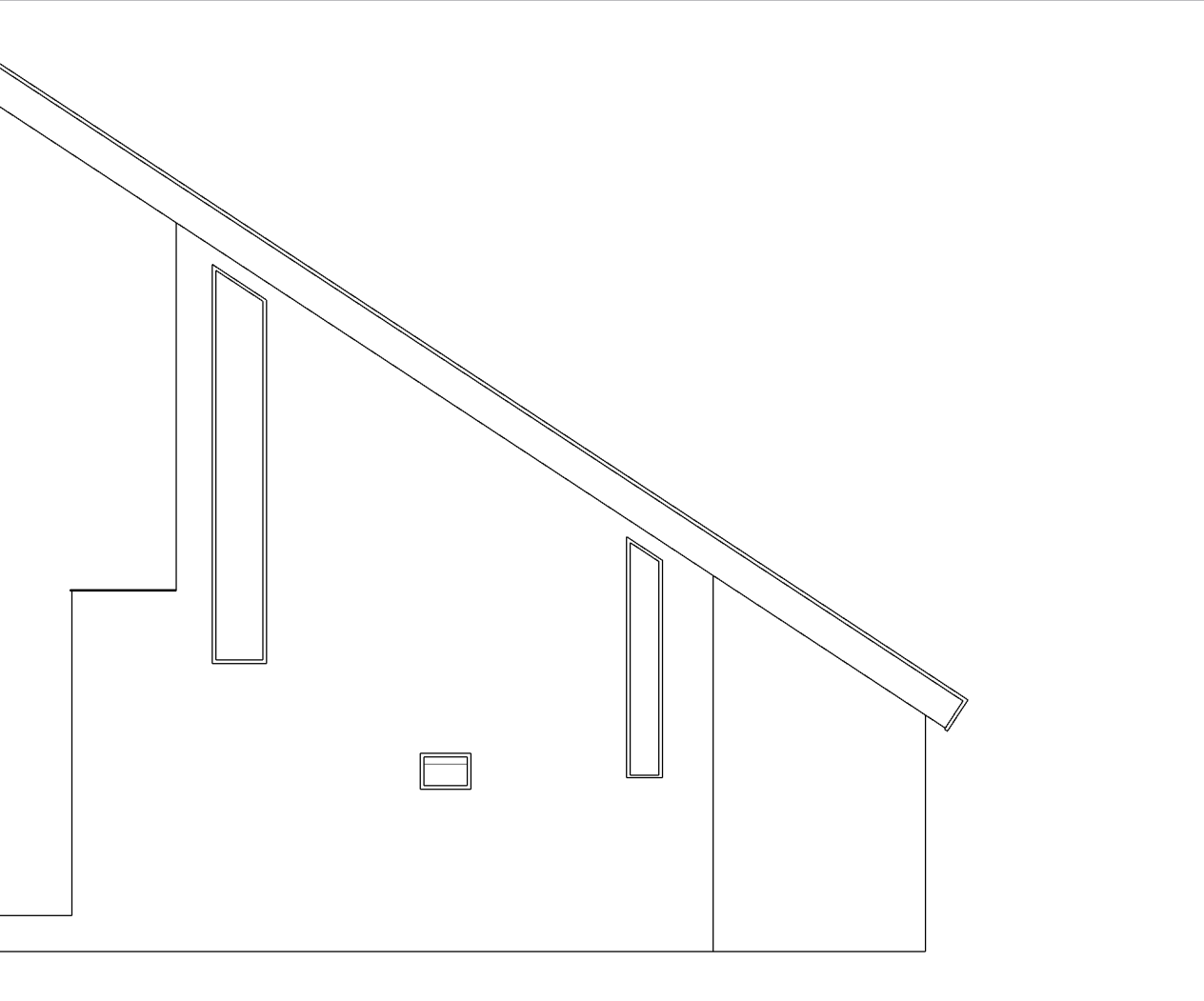
pohledy

Využitý je i každý sklon, každá zákruta. Celkové zastřešení má jeden velký důvod - voda. Po střeše se dá svádět do jímek pod domem, kde se přefiltruje a za pomoci sloupů, které jsou ve spodním patře, se nám dostává voda tam, kde je jí potřeba.

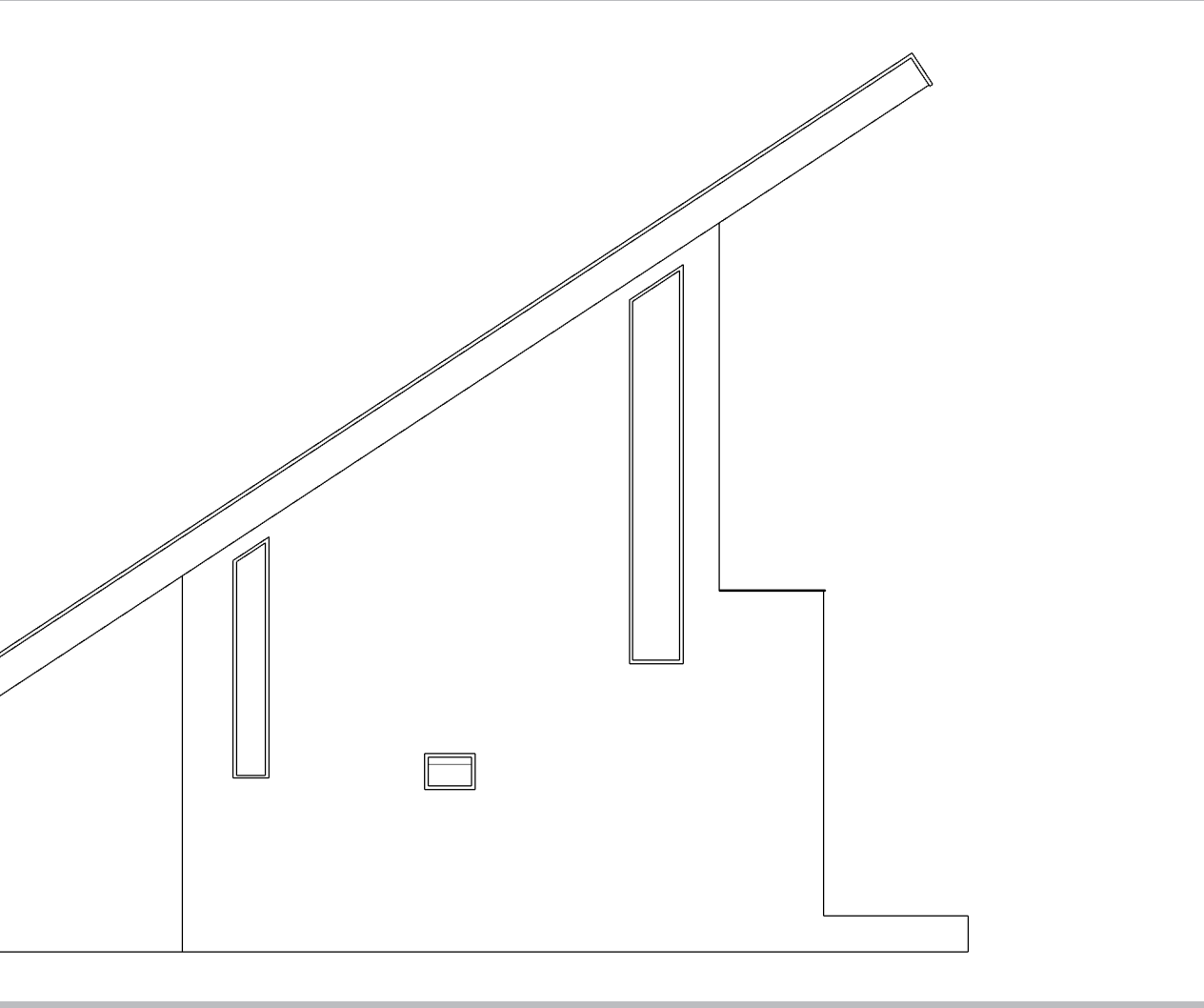
Ani schody nezůstaly pouze způsobem, jak se dostat do vrchního patra. Pod nimi je vytvořený prostor na sklad, či wc. Vrchní terasa zabraňuje přehřívání v letních měsících, ale zároveň jako akumulární deska nám pomáhá neztrácet v zimě energii. Stejně tak trombeho stěna ve vrchním patře nám pomáhá udržet příjemnou teplotu koupelny.

stillstandt





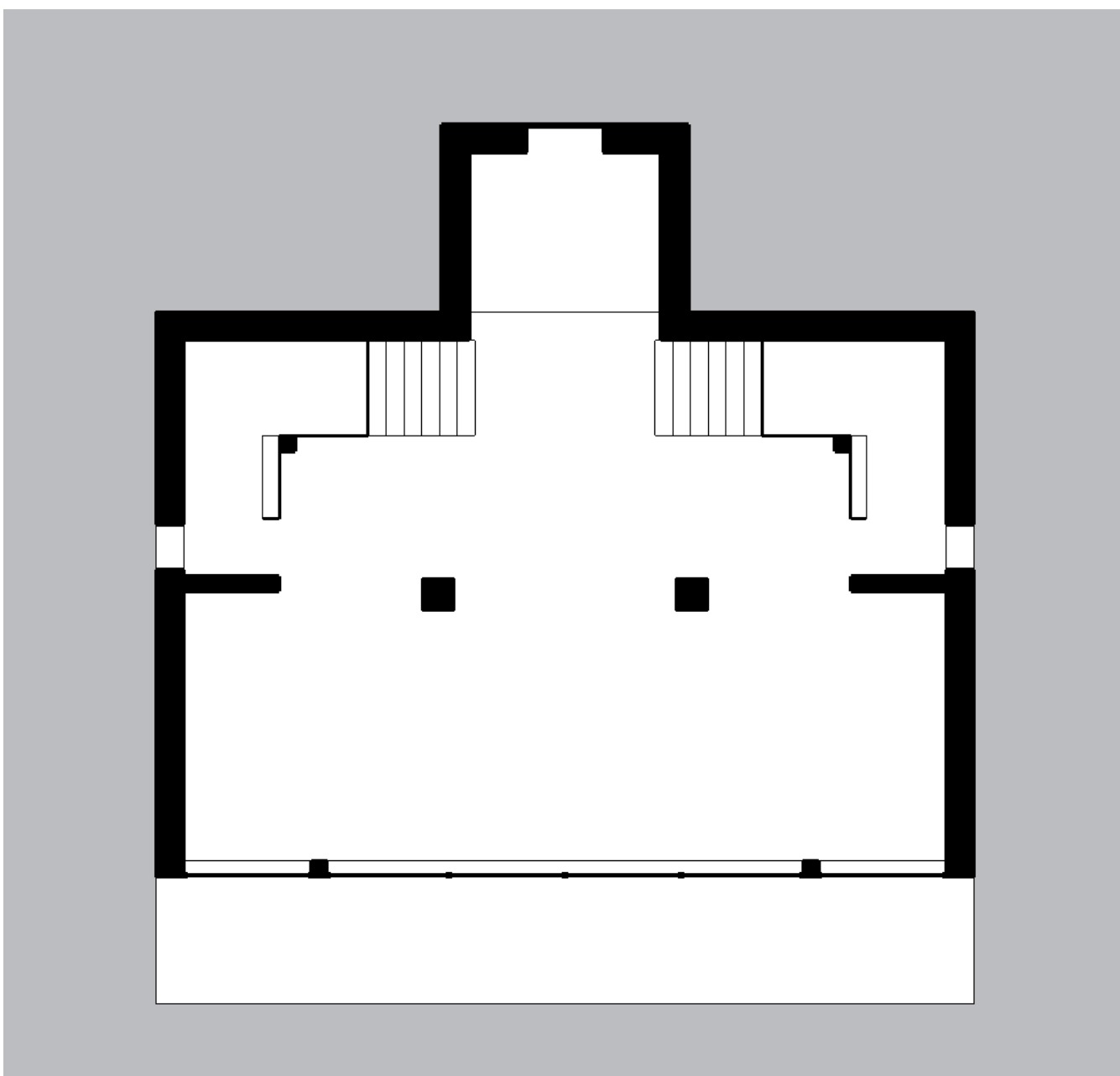
stillstandt

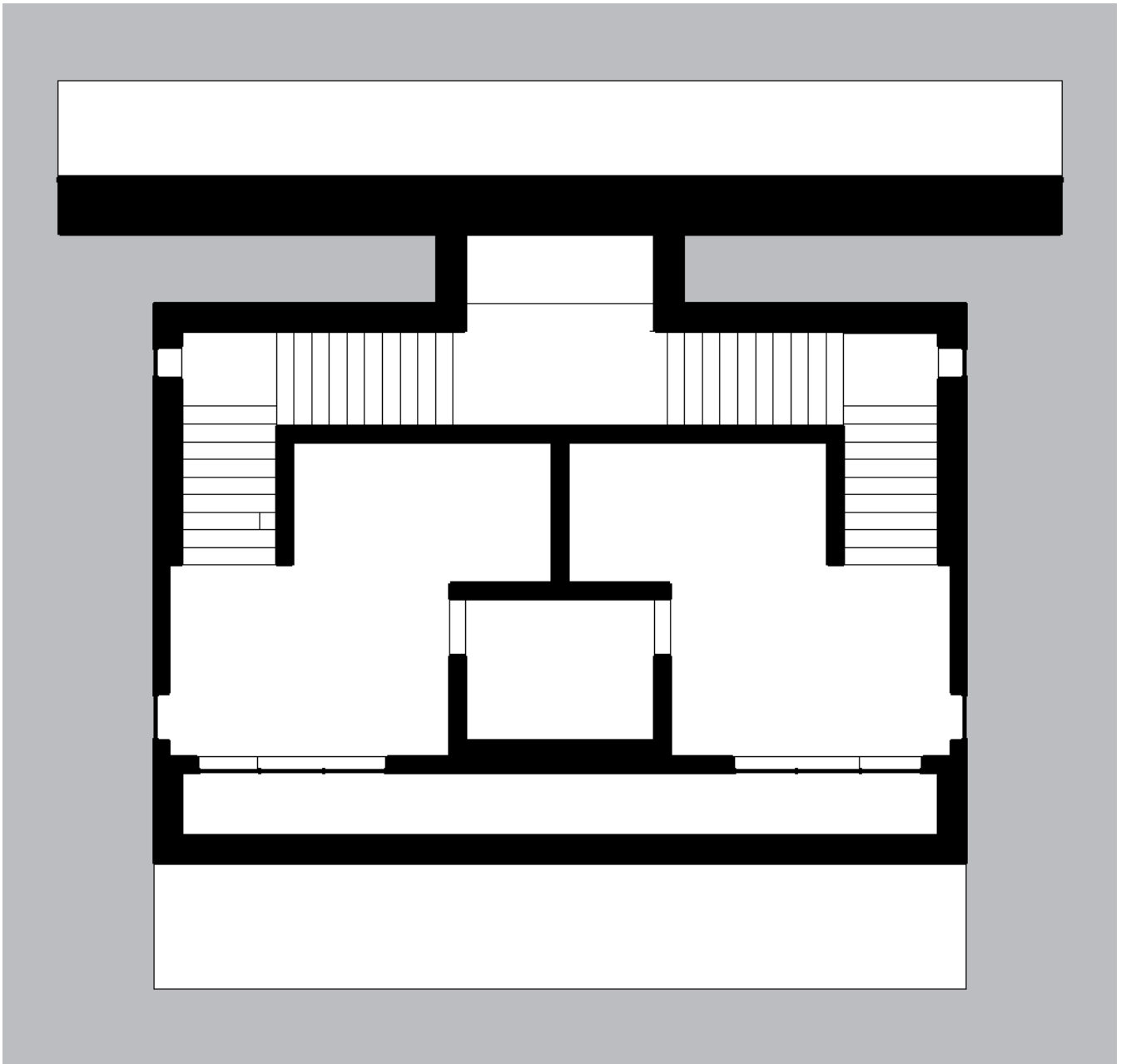


stillstandt

půdorysy

v jednoduchosti je krása





stillstandt

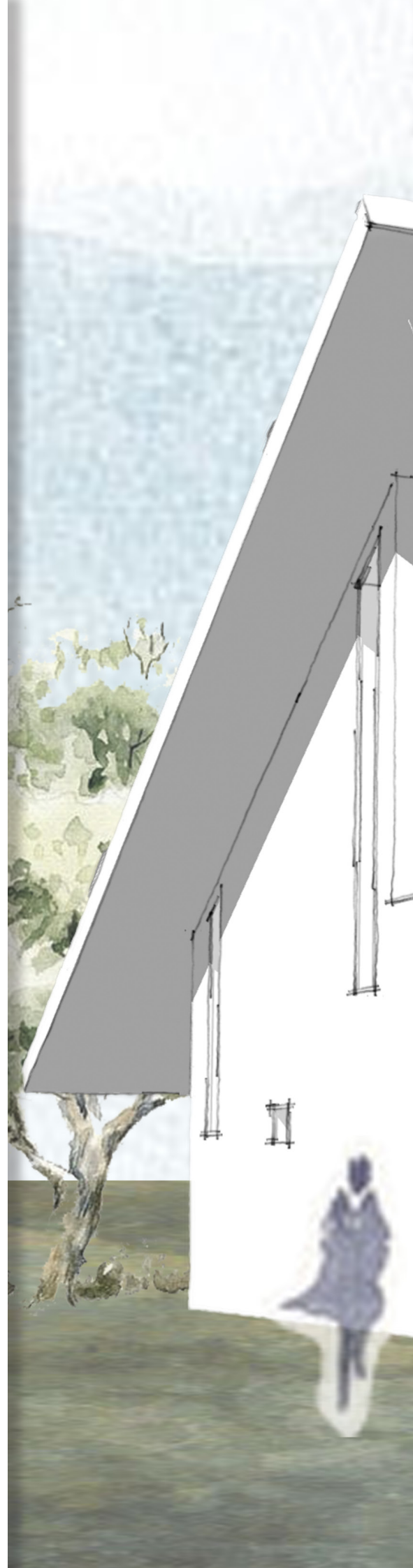
koláž

žádné složitosti, jen jednoduchost a efektivnost

Všechno pro mě podstatné jsem dokázala vložit do jednoho jediného návrhu - a jsem za to neskutečně ráda. Je zde otevřenost a prosvětlenost, kterou potřebuji. Vytvořila jsem si prostor, který je opravdu můj, ale zároveň je připravený na to pojmout další lidi a všechny možné příběhy, které se v mém životě budou odehrávat.

Je to místo, které mi skýtá bezpečí, kde se nemusím ničeho obávat a můžu se spolehnout, že mě nikdy nenechá ve štyku.

stillstand





stillstand

fin.

stillstandt

Děkuju ti, čtenáři. Ať už jsi došel až sem, nebo jsi skončil předčasně. Bylo mi ctí tě provázet.