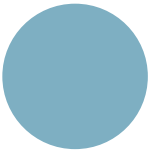
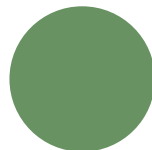


MIASTA PRODUKTYWNE W UJĘCIU LOKALNYM



Karol Drobniowski



MIASTA PRODUKTYWNE W UJĘCIU LOKALNYM

Karol Drobniowski

Gdańsk, 2021

Miasta produktywne w ujęciu lokalnym

-

Publikacja powstała w ramach magisterskiej pracy dyplomowej „Miasta produktywne w ujęciu lokalnym. Koncepcja urbanistyczno-architektoniczna dla terenu dawnych Zakładów Naprawczych Taboru Kolejowego na gdańskiej Przeróbce” sporządzonej na kierunku Architektura Przestrzeni Kulturowych w Akademii Sztuk Pięknych w Gdańsku.

Autor: inż. Karol Drobniewski

Promotor: prof. ASP dr hab. Jan Sikora

Recenzentka: prof. ASP dra hab. Monika Zawadzka

Gdańsk, 2021

ISBN: 978-83-962832-0-7

Drukarnia: www.alt-media.com.pl

Publikacja nie jest przeznaczona do sprzedaży.

Fotografie użyte w pracy pochodzą z serwisu www.unsplash.com, który udziela bezpłatnej i dożywotniej licencji na ich rozpowszechnianie.

Przedstawione projekty pochodzą od organizacji Europan (www.europan-europe.eu) i stanowią własność wymienionych autorów.

WPROWADZENIE

Blisko 80 lat temu, w 1933 roku grupa architektów i urbanistów spotkała się w Atenach na Międzynarodowym Kongresie Architektury Nowoczesnej, by podpisać przełomowy dokument dotyczący projektowania urbanistycznego. Uchwalona wtedy Karta Ateńska była dokumentem, w którym główny nacisk położono na kształtowanie miast i mieszkalnictwo, a strefowanie funkcjonalne stanowiło jedną z głównych idei Karty. Wskutek czego miasto posiadało odseparowane funkcje mieszkania, pracy i wypoczynku, które zostały rozdzielone pasami zieleni i połączone osiami komunikacyjnymi. Przemysł, rzemiosło i mieszkania lokalizowane były w pasie ukształtowanym wokół usługowego śródmieścia. Miejsce pracy musiało być możliwie jak najmniej oddalone od miejsca zamieszkania. Ruch ten nazwano modernizmem, a owa szkoła zdominowała architekturę i urbanistykę na skalę światową stanowiąc najbardziej radykalny przewrót w historii ludzkiego osadnictwa. Po równo 65 latach zwołano następną konferencję by ogłosić światu nowy dokument zastępujący dotychczas obowiązujący. Nowa Karta Ateńska powstała w 1988 roku, kategorycznie zakazywała rozdzielania funkcji mieszkalnych, pracy, rekreacji i komunikacji tworząc przy tym znane dzisiaj miasto mieszane (mixed-use).

Obecnie panująca doktryna urbanistyczna zrodziła wiele idei kształtowania miast w oparciu o mixed-use. Znamy już smart-city, eco-city, miasto życzliwe, miasto 15-minutowe i wiele innych coraz częściej pojawiających się koncepcji. Jedną z ostatnio przybierających na popularności idei jest tzw. miasto produktywne (productive city). Jednak zanim zostaną przedstawione założenia tej koncepcji przyjrzymy się w jaki sposób kształtował się stosunek funkcji, a w szczególności miejsc pracy i zamieszkania w nieco dalszej przeszłości.

Miasto mimo różnej historycznie koncepcji rozwoju od zawsze musiało być jednorodnym i wydolnym organizmem, jednak jego funkcje w różnych okresach kształtowały się zupełnie inaczej. Dzieje starożytne uważa się za początki

kształtowania miast i to właśnie od tego momentu nastąpiło przejście do osiadłego, rolniczego trybu życia. Ludzie osiedlali się przede wszystkim w miejscach, w których występowały najlepsze warunki naturalne, a także stosunkowo dobry dostęp do zasobów i surowców. To wtedy wytworzyły się nowe formy podziałów społecznych, co pozwoliło na wzrost wydajności pracy w rolnictwie i produkcję nadwyżek, co z kolei umożliwiało wyżywienie mieszkańców i funkcjonowanie miast. W zależności od okresu oraz szerokości geograficznej, stosunek dokładnej lokalizacji przestrzeni pracy i zamieszkania był trochę inny, jednak już w czasach istnienia Mezopotamii można było doszukiwać się zróżnicowania funkcji przestrzennych.

We wczesnych okresach starożytnych miasta lokalizowały się w bezpośredniej odległości od świątyni lub twierdzy. Gdy zaczęły formować się pierwsze układy przypominające wioski, grunty pod uprawę roli i produkcję nie zawsze były zlokalizowane w bezpośrednim sąsiedztwie. Z czasem miasta przyjmowały bardziej planowany charakter. W centralnie usytuowanej części miasta lokowano ośrodek administracyjno-handlowy (agora) i kultowy (akropol), pozostałe kwartały wypełniała zabudowa mieszkalna i towarzyszące jej funkcje handlowo – rzemieślnicze. W starożytnym Egipcie osiedla robotnicze były wznoszone bezpośrednio przy placach budowy nowych piramid czy świątyń. W starożytnej Grecji wykorzystano partery na działalność rzemieślniczo-magazynową podczas gdy górne kondygnacje zajmowały funkcje mieszkalne i sakralne. Jednak działania te miały bardziej charakter indywidualny i spontaniczny, niż opierały się na określonej zasadzie projektowania.

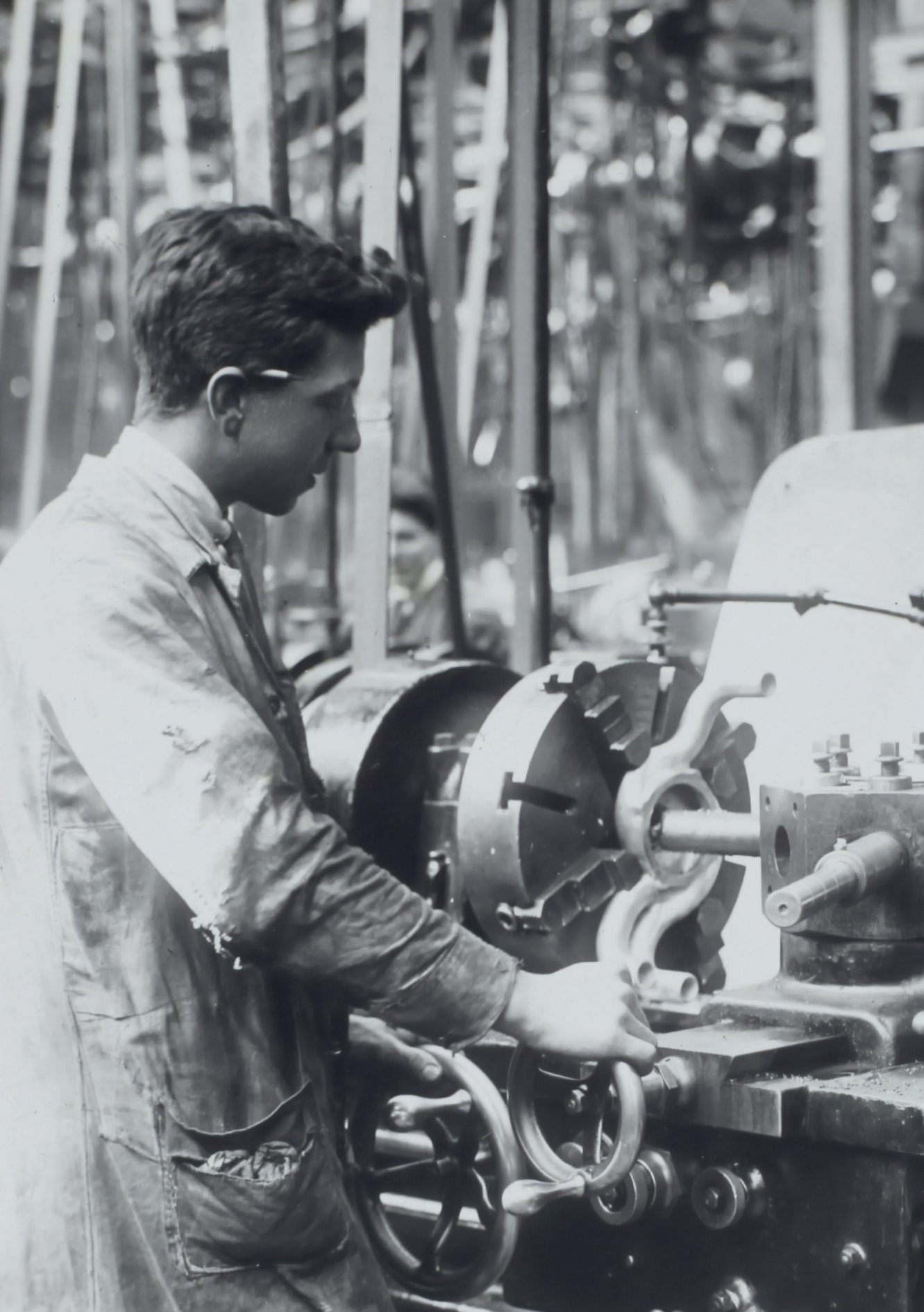
W średniowiecznych miastach europejskich handel, produkcja i mieszkalnictwo były często mieszane pod jednym dachem. Kupcy składowali swoje towary w miejscu zamieszkania, a rzemieślnicy często łączyli pracę i życie w jednym domu. Ponadto na istotną uwagę zasługuje wprowadzenie systemu feudalnego, przez który chłopci mieli bliższy związek między życiem i pracą. Robotnicy musieli

produkować nadwyżki, aby sprostać wymaganiom władców feudalnych, a także zapewnić przetrwanie swojej rodzinie. To wtedy pojawiły się też pierwsze obiegi zamknięte i systemy organizacji życia społeczno-gospodarczego miasta. Gospodarka w obrębie własności feudała w większości wypadków stanowiła obwód zamknięty i bardzo trudno ulegała urynkowieniu, natomiast na skalę miejską można było zaobserwować wczesne formacje podziału pracy, o czym świadczą dotychczas istniejące nazwy ulic zaczerpnięte od określonych działalności znajdujących się na ich terenie np. ulica Chlebnicka – ulica na której handlowano pieczywem, ulica Kaletnicza – ulica na której wytwarzano przedmioty ze skóry.

W czasach nowożytnych narodziła się idea miasta idealnego. Głównym twórcą założeń był Leonardo da Vinci, który swoje założenia inspirował dziełem Witruwiusza „O architekturze ksiąg dziesięć”. Główną ideą miasta idealnego, było zbudowanie go, jako racjonalnie przemyślana całość, o prestiżowym charakterze, którego piękno jest symbolem funkcjonalności. Przy lokowaniu miast zwracano uwagę na lokalizację ich nad rzeką, tak, aby zapewnić transport towarów i odpowiednią higienę ludzi. Również podzielono funkcje miasta na dwóch niezależnych od siebie poziomach. Na niższym terenie znajdował się obszar, który służył do obsługi wszelkiej działalności, zaś teren wyżej był przeznaczony do życia mieszczaństwa i szlachty. Po raz pierwszy zwrócono uwagę na przydzielenie wszystkim grupom ludności optymalnego miejsca zamieszkania w mieście, a także rozdzielono warsztat od miejsca zamieszkania i taktowano je jako dwie odrębne funkcje, które nie mogą ze sobą występować.

Na szczególną uwagę w historii zasługuje także wiek XIX będący okresem wielkiej przebudowy miast, a niżej kształtowania nowych ośrodków miejskich. W wielu miastach dochodziło do ogromnych zmian przestrzennych, które poprzędzają, krytykowane do dziś masowe akcje wyburzeniowe. Stało się tak ze względu

na stopniowo utracony charakter historyczny śródmieścia, na rzecz nowo powstających dzielnic. Ważnym miejscem determinującym kierunek rozwoju stał się dworzec kolejowy – będący miejscem migracji i przepływu towarów, od którego w różnych kierunkach powstawały wielkie autostrady samochodowe. To także w tym okresie zaczął kształtować się dominujący charakter przemysłu. Zakłady przemysłowe zaczęły powstawać w centrach miast wtapiając się w resztę okolicznej zabudowy. Były one przyczyną napływu ludności i rozwoju miast, jednak z czasem uciążliwość fabryk doprowadziła do rozdziału funkcji miasta. Zakłady zaczęto przenosić na obrzeża, a wokół nich zaczęto tworzyć osiedla robotnicze, które oprócz niskiej jakości zabudowy mieszkaniowej nie posiadały żadnych atrakcji i dodatkowych funkcji. Doprowadziło to do tworzenia dużych okręgów przemysłowych.



REGENERACJA DZIELNIC POPPRZEMYSŁOWYCH

W ciągu ostatnich trzydziestu lat miasta europejskie stały się jeszcze bardziej atrakcyjne. Podjęto wiele wysiłków, aby rozwijające się tereny podmiejskie oraz obszary poprzemysłowe stały się miejscami do życia i wypoczynku. Z powodzeniem przeobrażono wiele nieużytków z epoki postindustrialnej, aby miasta stały się jeszcze bardziej atrakcyjne. Większość obszarów zamieniono na nowoczesne dzielnice w których zbudowano nowe budynki mieszkaniowe, a każdemu dawnemu budynkowi fabrycznemu o wartości historycznej nadano nowy cel, zazwyczaj usługowy, wśród których znalazły się głównie sklepy, kawiarnie i restauracje, ponieważ każdy nowy projekt ma stać się nową, tętniącą życiem częścią konsumpcyjnego miasta. Obecny rozwój miejski wykonywany pod hasłem mixed-use stale omija jedną, pierwotną dla tych terenów funkcję przemysłową, która zazwyczaj wyprowadzana jest na obrzeża za obwodnicę miasta lub do parków przemysłowych. Dlatego należy zadać sobie pytanie: Czy dzisiejsze miasta są kompletne? Od wielu lat praca w mieście, rozumiana jest jako wszelkiego rodzaju usługi i gospodarka oparta na wiedzy. W między czasie staliśmy się coraz bardziej świadomi tego, że produkcja również jest ważną układanką w rozwoju miasta, a miasto nie powinno pozostawać wyłącznie jako wizytówka konsumpcji. Takie myślenie wymaga przede wszystkim głębokiej zmiany mentalnej, a myśląc o pracy w mieście musimy uwzględnić nie tylko pracowników umysłowych, ale także fizycznych wykonujących często „brudne” zawody. Miasta przyszłości to miasta produktywne. Należy zachęcać do produkcji w mieście i mądrze włączać ją jako integralną część tkanki miejskiej.



MIASTO PRODUKTYWNE - CZYLI JAKIE?

TO MIASTO REALNE,

pokazujące prawdziwie tętniące miejsce zamieszkania oparte na lokalnej społeczności i walorach obszaru, a nie konsumpcjonizmie.

TO MIASTO WYGODNE,

przez to, że jest miastem krótkich dystansów, w którym możemy pracować, nie tylko w zawodach usługowych.

TO MIASTO KTÓRE ŁĄCZY,

przez zwartą, powiązaną i prawdziwie wielofunkcyjną zabudowę, dająca możliwość funkcjonowania terenów mieszkaniowych, usługowych i nieuciążliwego przemysłu w symbiozie.

TO MIASTO KTÓRE WSPIERA,

lokalnych przedsiębiorców, artystów, rzemieślników i mieszkańców.

TO MIASTO EKOLOGICZNE,

wykorzystujące obiegi zamknięte, redukujące negatywny wpływ na środowisko i promujące zrównoważony rozwój.

TO MIASTO KTÓRE ZAPRASZA,

poprzez swoją dostępność i otwartość, oraz pozwala dzielić się zasobami i wiedzą, a z jego dóbr może skorzystać każdy zainteresowany.

TO MIASTO KTÓRE EDUKUJE,

pokazując, że obszar miejski to nie tylko budynki i społeczeństwo, ale też gospodarka i ekonomia.

TO MIASTO MĄDRE,

które bazuje na lokalnych uwarunkowaniach i zasobach, wykorzystując ich potencjał.

Wraz z rozwojem XXI wieku coraz większa część światowej populacji będzie mieszkać w miastach. Dobrobyt ludzi zależy od wzajemnie połączonej ze sobą polityki przestrzennej, infrastruktury i możliwości. Ludzie przyciągani są do miast, o szczególnie dużych możliwościach, wysokiej aktywności gospodarczej i innowacjach. Postępująca urbanizacja, jest pozytywnym zjawiskiem, ponieważ sprawia, że musimy dogęszczać miasta, co w teorii oznacza bardziej zróżnicowaną i zrównoważoną strukturę. W obecnych czasach wiąże się to także z wyborem odpowiedniego nurtu dla realizacji osiedli przyszłości. Ludzie nie chcą już zamieszkiwać monotematycznych obszarów miejskich. Każda koncepcja urbanistyczno-architektoniczna powinna wносить wartość dodaną i spotykać się z dużą aprobatą społeczności, która będzie ją pielęgnować i celebrować. Współczesne społeczeństwo chce od miasta wszystkiego na już, na teraz, natychmiast.

Mimo wszystko miasta mają strategię ilościowej podaży, powodującej powstawanie „ekspresowych osiedli” i pozwalającej na tworzenie monokultur miejskich. Nowe inwestycje to często luksusowe budynki w centrach miast powodujące segregację, a nie zmniejszające dysproporcje społeczną, mające podstawową funkcję mieszkalną. Problem ten dotyczył kiedyś tylko ośrodków podmiejskich prowadząc do zjawiska suburbanizacji. Obecnie „wyspy mieszkaniowe” możemy spotkać także w śródmieściach miast. Dlatego malejące tereny inwestycyjne powinny być bardziej zdrowo traktowane oferując zintegrowane ze sobą programy społeczne. Jednym z przykładów pogłębiających istniejącą segregację jest pandemia wywołana COVID-19, która ze względu na wprowadzenie pracy zdalnej „wypchała” większość obecnie funkcjonujących zawodów do mieszkań. Trzeba pamiętać, że samo zapewnienie mieszkań nie odpowie na wyzwania dotyczące wzrostu populacji. Wszyscy żyjemy w świecie zdominowanym przez pracę dlatego naturalne jest, że ludzie będą potrzebować także zatrudnienia w różnych sektorach gospodarki.



Praca definiuje nas, określa nasz status w społeczeństwie, daje nam poczucie celu i przynależności.

Sama praca jest ważnym czynnikiem w procesie integracji, ponieważ staje się miejscem identyfikacji jednostki, celem i miejscem nawiązywania kontaktów. Fala odnowy miejskiej, która z powodzeniem ogarnęła wszystkie europejskie miasta od lat dziewięćdziesiątych, miała jedną główną martwą plamę. W transformacji do miasta postindustrialnego nie uwzględniono faktu, że nie każdy jest w stanie pracować w trzeciorzędnej gospodarce. Rozwój sztucznej inteligencji i automatyzacji sprawia, że coraz więcej starych zawodów staje się nieistotnych i nie ma dla nich miejsca w mieście. Duża grupa osób o niskich kwalifikacjach nie jest już w stanie znaleźć pracy w centrum miasta. Pominięto fakt, że miasto do funkcjonowania potrzebuje rzemieślników, logistyki, zaopatrzenia, produkcji żywności i tak dalej, spychając te funkcje na dalekie obrzeża.

Drugim wyzwaniem jest ustawodawstwo stosowane przez miasta, które poprzez wprowadzanie planów miejscowych segregują funkcję na mieszkaniowe, usługowe, terenów zieleni lub przemysłowe prowadząc w rezultacie do monokultury. Począwszy od rewolucji przemysłowej, przemysł jest postrzegany jako negatywne zjawisko występujące w mieście i został wycofany na peryferie. Zniesienie ograniczeń strefowych może pomóc uniknąć segregacji, dlatego dotychczasowy ład w dużych miastach przestaje się sprawdzać. Tradycyjny podział miasta na strefy służące konkretnym funkcjom: tu mieszkam, tam pracuję, tu są zlokalizowane zakłady produkcyjne, tam spędzam czas wolny, a tu robię zakupy - nie spełnia już swojej roli. Zmienił się dynamizm życia. Nasz grafik jest coraz bardziej zapelniony, a to wymaga wydłużenia doby o kilka dodatkowych godzin lub skrócenia dystansu między pracą, a domem. O określonych porach dnia, ulice miast pustoszeją, aby na nowo tworzyć potoki komunikacyjne w określonych godzinach i kierunku. Powinniśmy



unikając sytuacji, w której społeczeństwo marnuje dużo czasu na dalekie dojazdy do pracy.

Mieszkalnictwo i produkcja wydają się dla siebie destrukcyjne, ale można między nimi stworzyć synergię. Oczywiście nie powinniśmy przywracać fabryk do centrum miasta. Produktywne miasto nie zapowiada powrotu do scenariusza XIX-wiecznego miasta przemysłowego z koszmarnymi warunkami mieszkaniowymi, jego zanieczyszczeniem, degradacją i wyciskiem. Sam charakter przemysłu zmienił się. Przemysł został przeprojektowany i dużą rolę zaczyna odgrywać zyskująca na popularności gospodarka o obiegu zamkniętym. Przywrócenie produkcji w mieście jest przedsięwzięciem złożonym, zależnym od mentalności ludzi, ale także miasta, przemysłu i inwestorów. Już teraz możemy zauważyć pojawianie się w miastach małych manufaktur. Produkcja powinna być wspierana w mieście, być częścią obiegu i wizerunku, pozwalać na to, by ją oglądano, a jej granica powinna łączyć się ze wspólnym życiem codziennym.

W świetle zmian klimatycznych energia, surowce i inne materiały stają się coraz rzadsze i coraz bardziej kosztowne, przez co łańcuchy gospodarki światowej nie są już zrównoważone. Szczególnie interesująca w kontekście miasta produktywne wydaje się gospodarka o obiegu zamkniętym. Nie powinno być czegoś takiego jak produkt uboczny. Nowe i krótsze łańcuchy logistyczne, bliskość produkcji i konsumpcji, ponowne wykorzystanie materiałów, nowe formy wytwarzania energii i nowe metody produkcji, dają szansę na stworzenie zrównoważonej gospodarki przestrzennej w naszych miastach. Wszystko powinno być wykorzystane. W środowisku współdzielonym takie podejście może pozwolić na stworzenie małego ekosystemu, w której każda rzecz polega dzielenie się zasobami z innymi, a marnotrawstwo staje się piętnowane.

Duży potencjał przekształceń tkwi w rozwiązaniach architektonicznych. Do tej pory produkcja była uzależniona od długich i ciężkich maszyn, a do wyprodukowania danej rzeczy była potrzebna duża ilość materiału i kapitału ludzkiego. Dzięki postępowi technologicznemu i nowym technikom produkcji możemy od nowa przemyśleć układ. Takie postępowanie znacznie zwiększyłoby możliwości ponownego przeniesienia się różnego rodzaju manufaktur bliżej centrum miasta. Rozwiązaniem jest tworzenie aktywnych parterów w budynkach mieszkaniowych przeznaczonych na usługi, lokalną produkcję i składowanie lub uzupełnianie parterów funkcjami usługowymi w budynkach produkcyjnych. Powyższe rozwiązanie pozwala wprowadzić poczucie autentyczności miejsca, celebując obecność wytwórstwa w mieście.

Koncepcja miasta produktywnego to miejska strategia reintegracji zastosowań produkcyjnych z istniejącą tkanką miejską. Miasto produktywne staje się wizją, która musi być tworzona etapami w czasie. Celem jej nie jest maksymalizacja potencjału gospodarczego, ale wyjście poza to. Stara się wyobrazić sobie nową strukturę społeczną, która funkcjonuje wokół wymiany pomysłów i pogoni za wiedzą. Podstawowe zasoby i infrastruktura są współdzielone i zapewniają funkcjonalny kręgosłup dla strukturyzowania przestrzeni. Zamiast segregacji przestrzennej w całym mieście należy mieszać przestrzeń dla kultury, pracy, mikroekonomii, edukacji, produkcji energii i żywności. To produktywne miasto ma potencjał, by oferować ludziom przestrzeń, w której ludzie mogą podjąć działanie, którego w danej chwili potrzebują. Naszym zadaniem jako architektów jest stworzenie fizycznej syntezy życia społecznego i podstawowej strategii każdego miejsca. Wprowadzając produkcję w mieście, stwarzamy zatem nowe możliwości dla większego recyklingu, interakcji społecznych i miejskości. Pamięć o miejscu, jego dawnych zasobach

naturalnych i produkcyjnych, może być potężnym narzędziem przyciągającym nową dynamikę gospodarczą.

Miasto produktywne to idea obejmująca tworzenie bardziej zróżnicowanego miasta przyszłości. W celu zniesienia segregacji funkcjonalnej, którą obecnie obserwujemy w naszych miastach, miasto produktywne robi krok naprzód i na nowo rozważa przemysł i jego integrację z istniejącą tkanką miejską. Miasto produktywne nie jest miastem kompromisu, ale miastem synergii. Miejsce, w którym różnorodność jest korzystna, a elementy się uzupełniają. Ponowna integracja lub utrzymanie przemysłu w sąsiedztwie centrów miast wzmacnia nasze zdolności innowacyjne i utrzymuje kompetencje produkcyjne. Zamiast myśleć o bezmyślnym mieszaniu typologii i zastosowań, produktywne miasto jest próbą znalezienia innowacyjnych podejść, które systematycznie łączą elementy, które inaczej byłyby postrzegane jako sprzeczne z innymi. Miasto produktywne to miasto krótkich dystansów. Segregacja przestrzenna skłania do długich dojazdów do pracy i obciąża pracownika, środowisko i sieć transportową miasta. Bliskość pracowników, placówek badawczych i konsumentów może być postrzegana jako korzystna. Zezwolenie na ponowne skrócenie dojazdów do pracy zapewniłoby wyższą wydajność i zwiększoną produktywność. Centralne lokalizacje z dobrym dostępem do infrastruktury sprawiają, że są one również interesujące dla inwestorów. Produktywne miasto to zdrowa społeczność. Stabilność społeczna, finansowa i psychiczna zaowocuje szczęśliwymi, bardziej zadowolonymi ludźmi. Celem koncepcji jest bardziej zrównoważone miasto.



CZYM DLA CIEBIE JEST MIASTO PRODUKTYWNE?

Temat miasta produktywnego był podejmowany m.in. w popularnym konkursie architektoniczno-urbanistyczny „European” dla młodych projektantów poniżej 40 roku życia. Co dwa lata w konkursie prezentowane są różne tematy związane z tematyką miejską, z naciskiem na zrównoważony rozwoju i metabolizm miejski. Poniższe fragmenty są wypowiedziami osób zaangażowanych w tworzenie konkursu i pochodzą z broszury European 14’.

„Kiedy ludzie mówią o przemyśle, zwykle mówią: „o nie, nie chcę tego w moim mieście, jest brudne, śmierdzi, hałasuje... nie na moim podwórku!”. Jeśli chcemy, aby Bègles stało się wejściem do Metropolii Bordeaux, powinniśmy zaproponować komfortowe mieszkania z dużymi tarasami przed pięknym krajobrazie rzeki Garonne, a wtedy, może ludzie zaakceptują działalność przemysłową.”

Jean-Etienne Surlève Bazeille,
Urbanista,

„Miasto jest mieszanką gęstości, zwartości i różnorodności. I tu właśnie powstaje działalność (...) Oczywiście w centrum miasta nie można zlokalizować fabryki samochodów, ale inne rzemiosło, które od zawsze tam było. Główna debata dotyczy tego, w jaki wykorzystać funkcjonowanie działalności gospodarczej w mieście i w jaki sposób możemy doprowadzić do jej synergii z miastem (...) I wreszcie, jak wprowadzić mieszkalnictwo na produktywnych terytoriach?”

Jaume Barnada,
Dyrektor Strategii Zrównoważonego Rozwoju i Kultury,

„Produkcja w mieście obejmuje nie tylko tradycyjny przemysł. Istnieje również coś, co można nazwać „nowym rzemiosłem”. To znaczy rzemiosłem przemysłowym wspartym systemami druku 3D itd. Gospodarka o obiegu zamkniętym jest również częścią problemu produktywnych miast. Miasto produkuje odpady, a jeśli je poddaje recyklingowi, to odpady stają się zasobem. To, co proponujemy w European 14, to zmiana społeczeństwa - miasto powinno być miejscem produkcji.”

Alain Maugard,
Przewodniczący sądu konkursowego European

JAK KSZTAŁTOWAĆ MIASTO PRODUKTYWNE?

Jak projektować żywe, zrównoważone miasta, gdzie dużą rolę w funkcjonowaniu odgrywa jednocześnie produkcja? Od czego zacząć typując przestrzenie w mieście do miast produktywnych? Jak wytypować odpowiednie działania architektoniczne dla określonej skali? Jakie mogą być przykłady danych realizacji? W niniejszym przewodniku produktywność w mieście starano się przedstawić na możliwie wielu typologiach. Może dotyczyć rodzaju implementacji, wielkości obszaru, usytuowania czy kontekstu miejsca. Produktywność w miastach może dotyczyć kształtowania zupełnie nowej struktury lub przekształcać już istniejące obszary. Może dotyczyć różnych interwencji, skali, typu implementacji i jest zależna od kontekstu miejsca. Przy kształtowaniu miast produktywnych nie da się spełnić wszystkich warunków takiego kształtowania, dlatego należy się zastanowić jakie mamy zasoby miejsca, jakie są nasze cele i co chcemy osiągnąć.



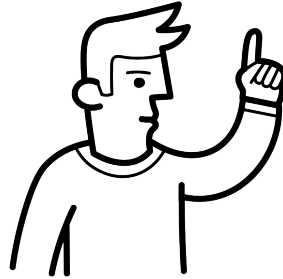
Problem do rozwiązania

Ze względu na złożoność pojęcia miasta produktywnego powinniśmy sobie odpowiedzieć na pytania: Jakie problemy występują? Jakie problemy chcemy rozwiązać?



Analiza miejsca

Przedstawienie specyfiki terenu zarówno w skali miasta jak i obszaru opracowania pozwoli określić nam jego potencjał, zasoby i możliwości.



Stworzenie ram programowych

Następnym etapem jest określenie założeń danej przestrzeni, czyli celów, które chcemy osiągnąć. To tutaj powinniśmy wynaleźć nasz „złoty środek” na rozwiązanie danego problemu.



Określenie aktorów miejsca

Istotne jest sprecyzowanie grup zaangażowanych w transformację miejsca, a także przyszłych użytkowników. Warto odpowiedzieć sobie na pytanie komu będzie służyło dane miejsce? Jakich mają potrzeby? W jaki sposób doprowadzić do integracji grup społecznych? Jak zmienić świadomość i akceptację do zmian wśród mieszkańców?



Sposób wdrożenia

Określenie jaki rodzaj projektu zostanie zrealizowany np. dzielnica budynek, przestrzeń publiczna, infrastruktura. Dopuszcza się także projekty pilotażowe służące do zapoczątkowania zmian na terenie lub prototypowe, które zweryfikują poprawność wyżej przyjętych założeń.



Projekt

Rezultatem powinien stać się projekt odpowiadający na wyżej wymienione zagadnienia.

PRZYKŁADY IMPLEMENTACJI

„The Productive Region” to projekt, który w sposób indywidualny reaguje na lokalne cechy i potencjały różnych lokalizacji. Strategia dla regionu jest skonstruowana jako logiczna i zrównoważona koncepcja, w której główny nacisk położony jest na międzygminną współpracę poprzez stworzenie nowej kooperatywy Bergische Kooperation. Kooperatywa ma posłużyć za filar wspierający dla wszystkich lokalizacji projektowych o własnych uwarunkowaniach. Produktywność to coś więcej niż tylko połączenie życia i pracy, to połączenie różnych zastosowań i różnorodnych środowisk w jednym miejscu, które tworzy tętniące życiem i przyjazne miejsce do zamieszkania.



Działania strategiczne

Działania polegające na zaprojektowaniu procesów i modeli przestrzennych służących polepszaniu funkcjonowania w szczególności gospodarki i metabolizmu miejskiego.

The Productive Region

Marc Rieser / Koln (DE)



Projekt zawiera szereg pomysłów, które obejmują przekształcanie pofabrycznych budynków w sposób elastyczny. Budynki te staną się odtąd jednostkami mieszkalno-wytwórczymi. Przez te działania ma powstać małe miasto o charakterze industrialnym, żyjące z wykorzystania recyklingu oraz przetwarzania materiałów.

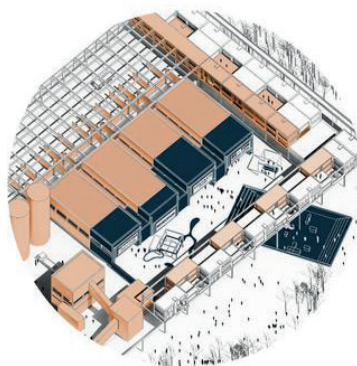
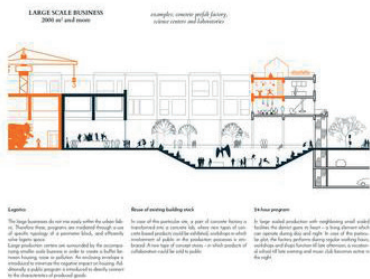
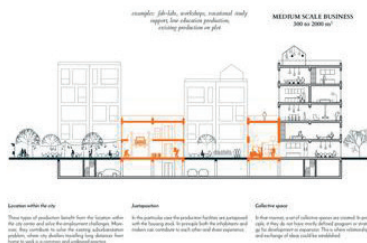
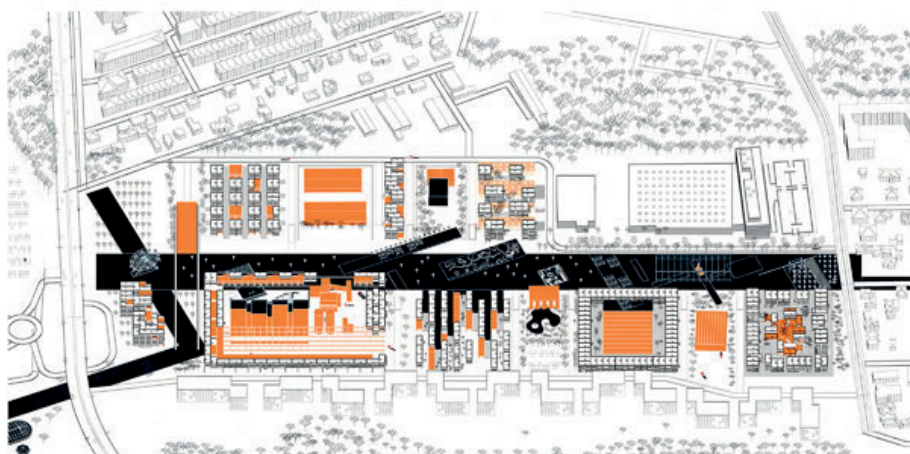


Działania projektowe

Działania polegające na stworzeniu materii architektonicznej, w tym takiej która uzupełnia istniejące działania modelowo-strategiczne.

HOUSE the Productivity

Borys Kozłowski, Barbara Jakubowska / Warszawa (PL)



Miasta takie jak Karlovac potrzebują nowych narracji, dobrych historii, które mają moc przyciągania wszystkiego, czego im brakuje: ludzi, pieniędzy i emocji. Ze względu na bardzo dogodne położenie geologiczne, Karlovac ma potencjał, aby stać się wiodącym regionalnym centrum energetycznym. Rolą LuMie - nowego centrum badawczego w mieście, jest zbadanie możliwości zwiększenia produktywności. Opracowywane są nowe strategie, wprowadzające sieć nowych przepływów przez miasto. Sama okolica została zaprojektowana tak, aby funkcjonować jako niezależny ekosystem osobliwego, przypominającego las środowiska, hybrydowego siedliska miejskiego i naturalnego, które służy jako przestrzeń dla eksperymentów i wyobraźni.

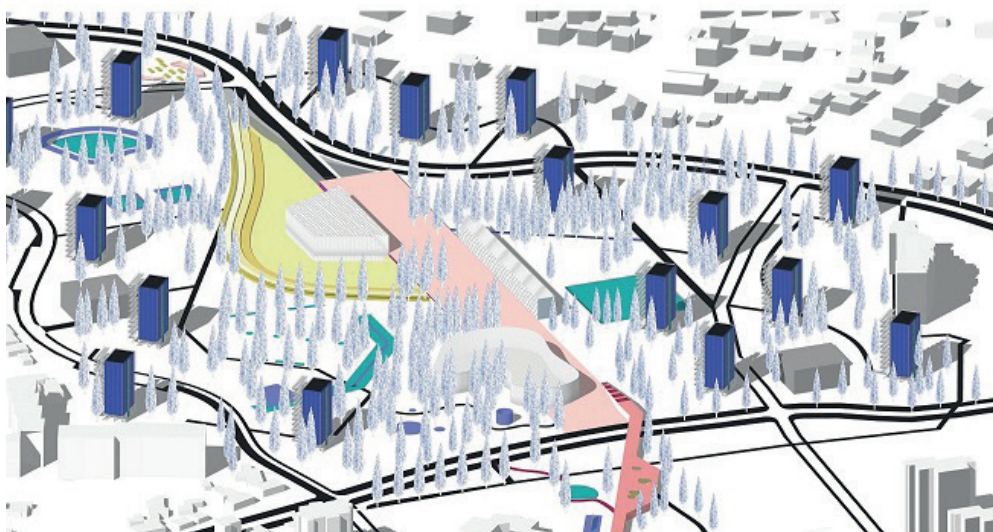
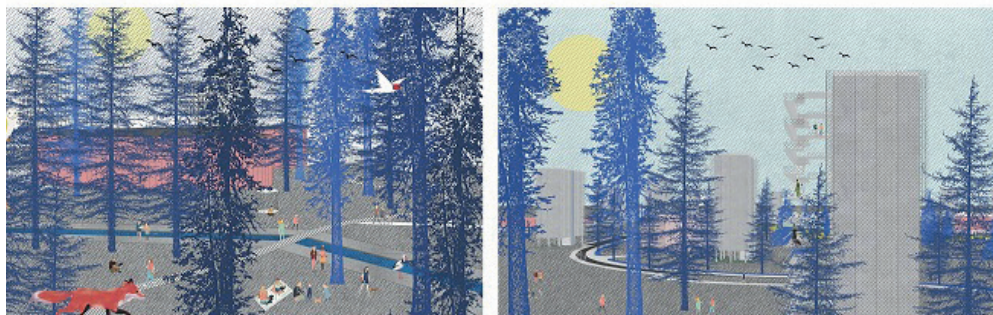


Działania mieszane

Jest to działanie, które polega na zaprojektowaniu procesu modelowo-strategicznego i uzupełnienie go interwencją bądź interwencjami architektonicznymi.

THE FANTASTIC FOREST PHENOMENON

Krešimir Renić, Hana Dašić, Iva Erić, Jana Horvat, Ria Tursan,
Andrea Majić / Karlovac (HR)



Amsterdam był jednym z pierwszych miast na świecie, które zainicjowały przejście na gospodarkę o obiegu zamkniętym w przemyśle budowlanym. Stworzona strategia stanowi podstawę polityki miasta i ma wpływ na tworzenie miejsc pracy, wzrost gospodarczy, wykorzystanie zasobów i emisje CO₂, którego udział spadł o 12%.

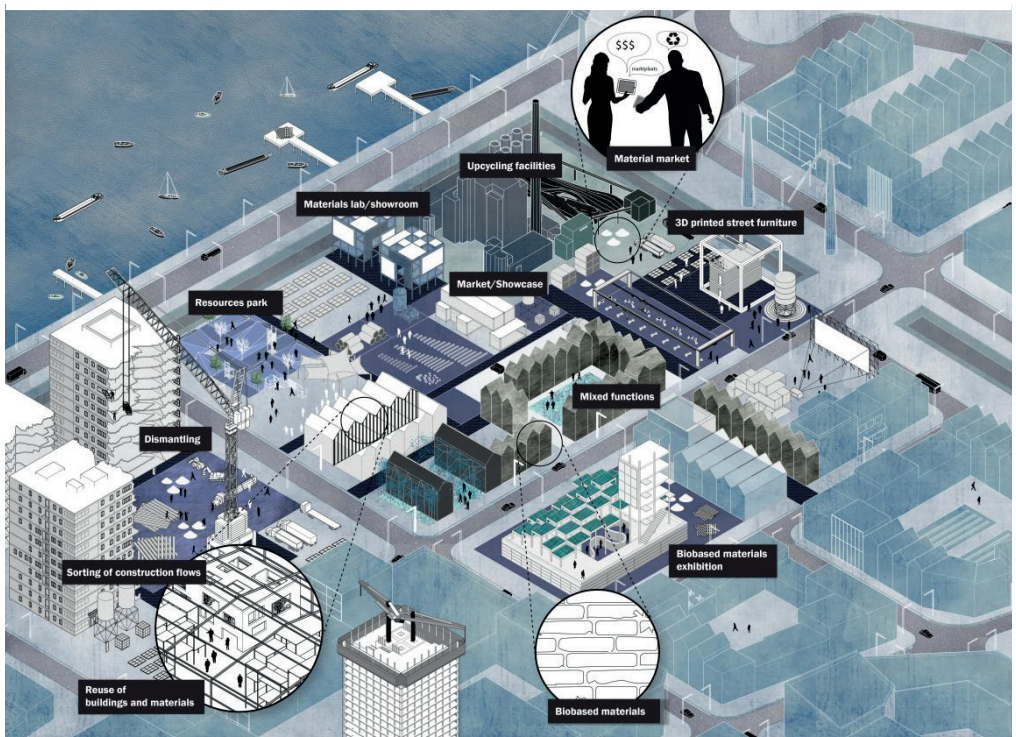
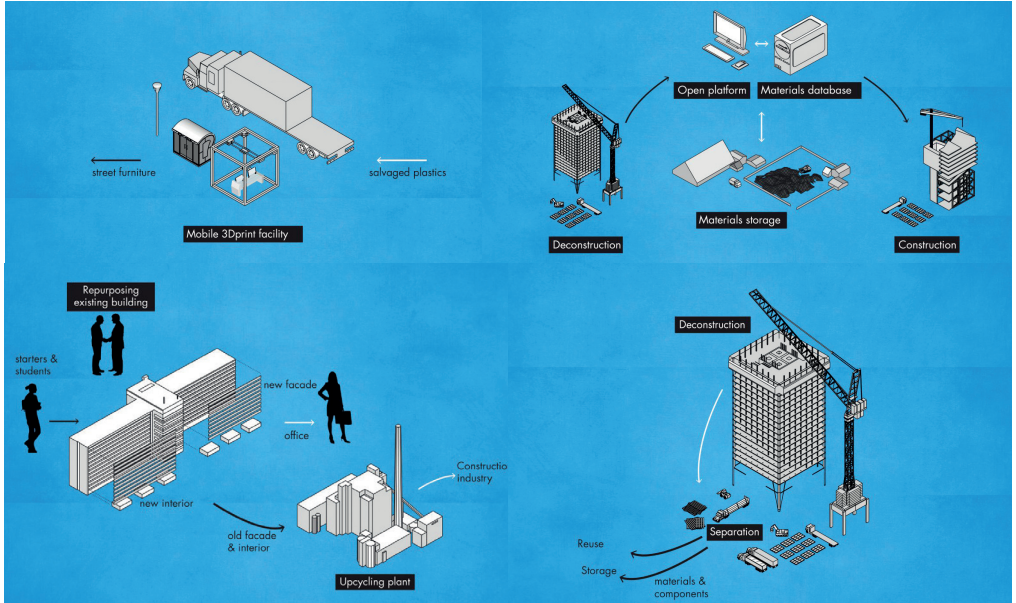


Skala XL

Jest to skala terytorialna obejmująca duży obszar terenu, od miejskiego do regionalnego. Są to działania strategiczne, opierające się na wprowadzeniu lub optymalizacji obecnych systemów, zasad lub przepisów. Cechuje się swoją wieloaspektowością i innowacyjnością. Przykładem takiego rodzaju działań może być tworzenie łańcuchów gospodarki cyrkularnej w mieście lub wprowadzenie systemów przyspieszających metabolizm miasta.

AMSTERDAM CIRCULAIR

Fabrications / Amsterdam (NL)



Projekt proponuje przekształcenie miejsca w pilotażową zrównoważoną dzielnicę łączącą programy mieszkaniowe, produkcyjne i rekreacyjne. Daje możliwość rozwoju lokalnego zrównoważonego sektora budowlanego, który zapewnia miejsca pracy. Ponadto wprowadza nowe typologie mieszkaniowe, które umożliwiają reagowanie na zmiany we wzorcach rodzinnych, jednocześnie promując wspólne życie i różnorodność społeczną.




Skala L

To skala dotycząca zazwyczaj strategicznych fragmentów miasta wymagających nowego modelu działania lub projektu przekształceń. Tego typu projekty to zazwyczaj duże projekty urbanistyczno - architektoniczne dla terenów wymagających odnowy lub powracających do miasta, przedstawiane za pomocą masterplanów. Projekty w skali L charakteryzują się nakreśleniu ogólnego charakteru działań lub wyrazu architektonicznego na wybranym obszarze. W przypadku wdrażania koncepcji , opracowuje się mniejsze bardziej szczegółowe odnoszące się do danych przestrzeni.

InterActions

Olivier Robert, Sophie Canfin / La Louvière (BE)



Warszawa boryka się z wielkim problemem fragmentacji przestrzeni. Proponuje się nową strukturę miejską, opartą na tworzeniu przestrzeni publicznych na skalę ludzką. Tworzenie wysokiej jakości przestrzeni publicznych, integrujących różnorodność i gęstość, wyraża się w konwencjonalnych, zamkniętych blokach urbanistycznych. Industrialne dziedzictwo miejsca jest podtrzymywane, a jednocześnie kształtuje się prężnie zaludniona przestrzeń. Proponuje się dwa rodzaje mieszkalnictwa socjalnego: budownictwo przekształcające obiekty rozwija się na osi północ-południe, natomiast nowe formy mieszkalnictwa socjalnego proponowane są na osi wschód-zachód. 

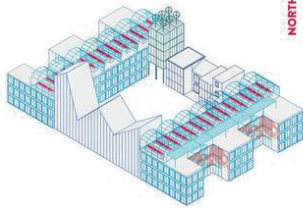
Skala M

Skala M dotyczy często interwencji architektonicznych lub programowaniu pilotażowych strategii w obrębie kwartału, działki lub istniejącego budynku. Przykładem realizacji może być budowa określonego miejsca w kierunku dopełnienia istniejących łańcuchów gospodarki miasta np. spalarni śmieci lub budowa innowacyjnych przestrzeni miejskich np. kwartał przemysłowo- mieszkaniowy.

Common Places

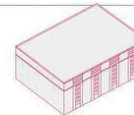
Maria Nuñez, Lux Nieve / Warszawa (PL)

NORTH-SOUTH



FLEXIBLE SOCIAL HOUSING
Based on a social housing building by A.D.P. Architectur en Hartmannstrasse (Zürich) we propose a flexible building in three stories. The same structure can hold different kinds of homes, from studios to B-room apartments. The setback spaces and the staircase spaces create small scale communities. Greenhouses are installed on the rooftops for food production. These buildings can be continuous „A“ if they are placed in squares or in front of a perimeter road or lined „B“ in narrow streets. They have a surrounding glass case that reduce the energy needed in the rooftop and the staircase cores.

USE: Social Housing + Food Production
OCCUPATION: 40%
STOREYS: 3 Housing+1 Food Production




OLD INDUSTRY
We keep most of the existing warehouses to maintain an urban plot with buildings from different eras, from which we distinguish two kinds: Warehouses of architectural value and all the others.

The ones with architectural value are adapted for equipment and kept separately from the other buildings. The rest are inserted on the rest of streets and blocks, and attached to the new buildings. In some cases streets cut across them and part of their structure is left on display.

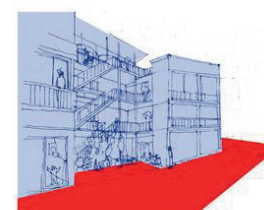
USE: Light industry local manufacture
OCCUPATION: 60%
STOREYS: Depending on the warehouse

MICROCOMMERCE
Attached to the existent building, these micro buildings have a double function: housing small commercial activities in small windows, they activate public space and „give back“ to the existent building part of the surface that is now public space.

USE: Commerce
OCCUPATION: 25%
STOREYS: 1




EAST-WEST



COLLECTORS
Collectors only the installations of each block and store create economy and resource exploitation. They contain, in addition to the common installations of the building, a community compost center, a wastewater container, a recycled grey water container and a micro center of wind energy production.

USE: A.E.P. installations
OCCUPATION: 45%
STOREYS: 5 +1



MICRO-EQUIPMENTS
Microequipment are inserted on the main blocks and work up the same height. The setback spaces instead of proposing large equipments that solve all the needs of blocks we consider that small local equipments are a better choice to provide organization and new structure to the whole.

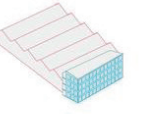
These buildings are the most singular in the urban plot behind the warehouses and create landmarks in the town.

USE: Equipment Services
OCCUPATION: 10%
STOREYS: 4

OFFICES + FREE MARKET HOUSING + RENTAL HOUSING + COMMERCE
These plots are planned to bring out diversity. They have different sizes ranging from small to medium: from 70 to 300 m², and they have flexible entrances.

Flexible uses:
Offices: 20% to 40%
Free market housing: 30% to 60%
Commerce: 20% to 40%
Height: flexibility: “tallness”, stores can be sold and bought between different owners.

USE: Offices + Free Market Housing + Rental Housing + Commerce
OCCUPATION: 20%
Commerce
STOREYS: 3-14 (for food or energy production)



Miasta produktywne w ujęciu lokalnym

strona 39

W jaki sposób przekształcać kulturę przemysłową, która stała się teraz naszym dziedzictwem? Pomysłem w projekcie jest przekształcenie istniejących materiałów poprzez dekonstrukcje i ponowne wykorzystanie. Wykorzystanie ich w przestrzeni wpłynie na krajobraz, strukturę i umiejętności lokalnego społeczeństwa, które będzie się uczyć projektowania sztuki w przestrzeni.

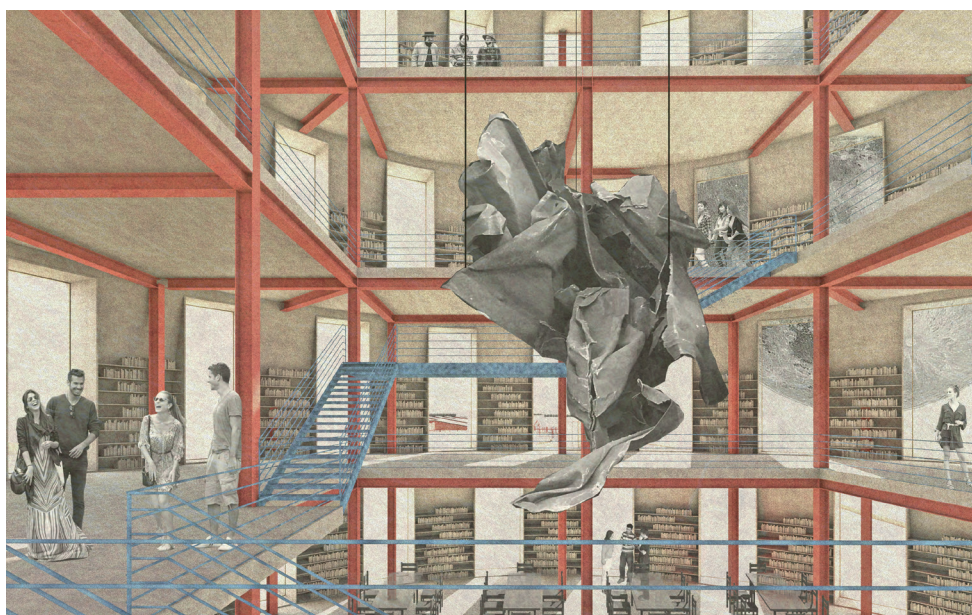
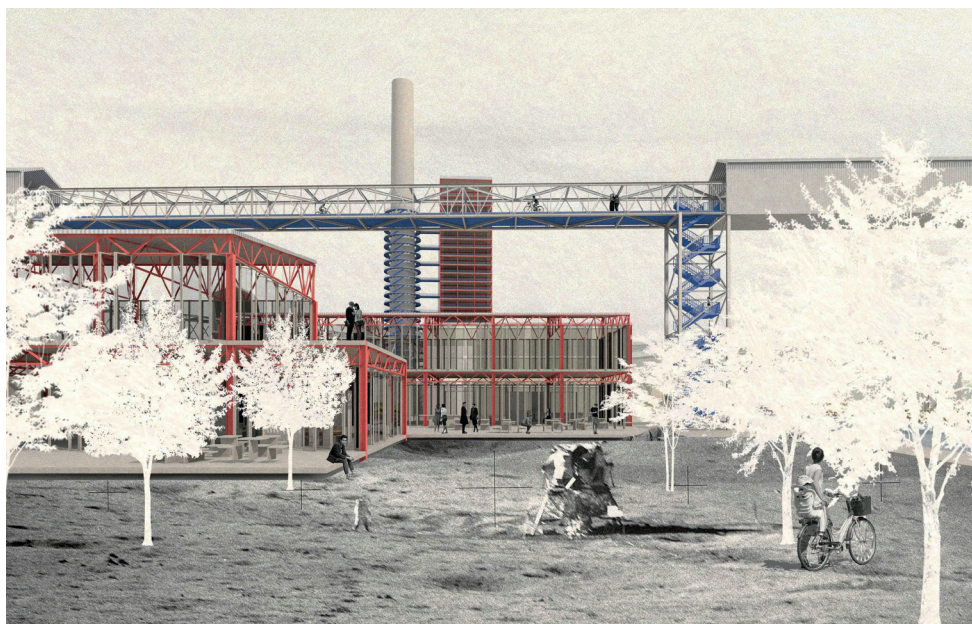



Skala S

Skala S to działania przede wszystkim działania charakteryzujące się najmniejszą interwencją i najszybszą realizacją. Skala ta nie wyklucza występowania interwencji na większą skalę, wręcz przeciwnie projekty te mogą się rozwijać i być widzialne w przestrzeni dzielnicy, miasta, a nawet regionu. Przykładem może być udowa określonej formy architektonicznej w celu realizacji określonego zadania np. budowa konstrukcji umożliwiającej zbieranie wody deszczowej.

Matière Savante

Leandro Ferreira Soares, Bertrand Etienne Le Persnnic, Yannis Fremont Marinopoulos, Hugo Maffre / Charleroi (BE)



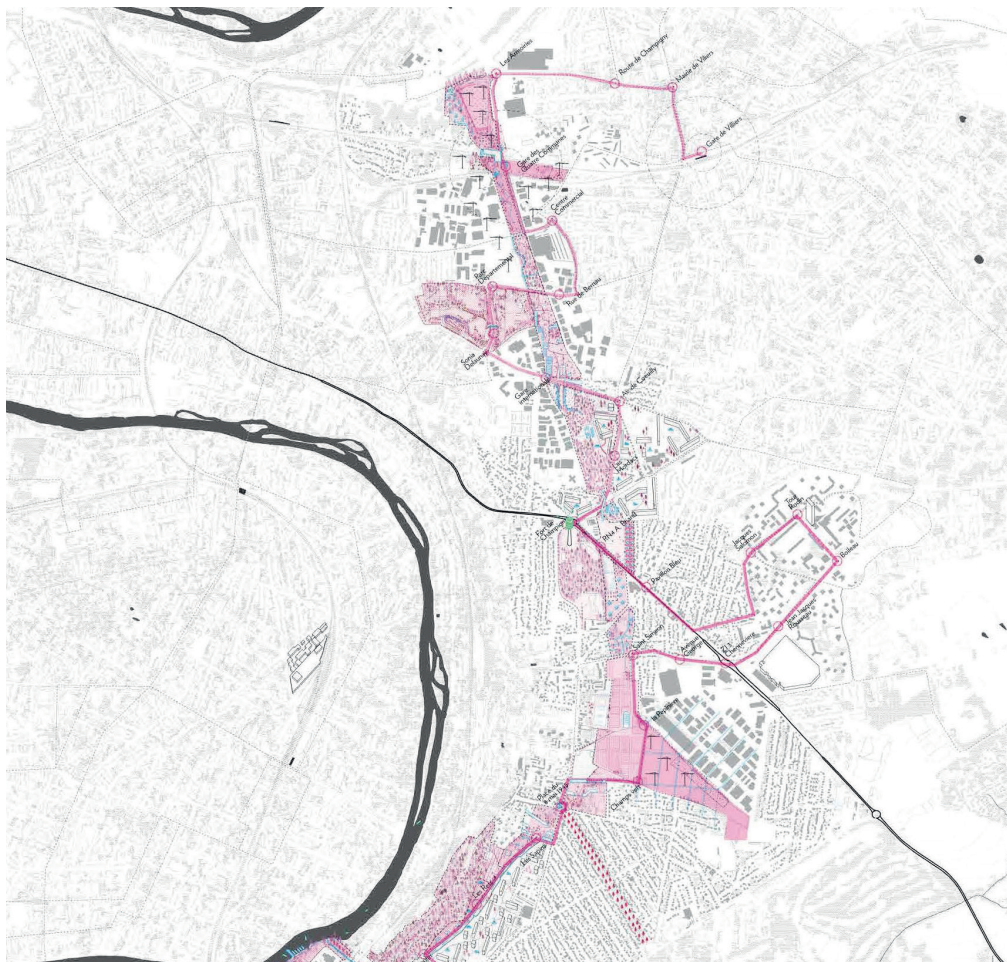
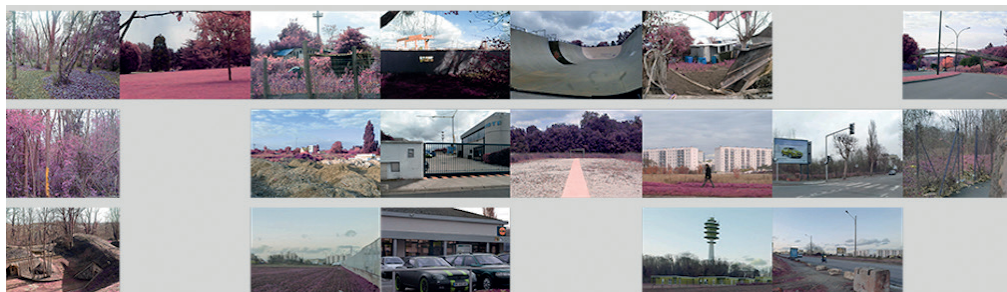
Na wschodzie Paryża znajduje się liniowy fragment terytorium przecinające całość obszaru, które zostało przeznaczone dla niedokończonego projektu. Tereny te tworzą zaskakującą pustkę w obszarze peryferyjnym. Ideą projektu jest stworzenie wielkomiejskiego ogrodu metropolitalnego, który stanie się wsparciem dla nowo powstających obszarów miejskich. 

Osiowe

Są to działania nastawiające się na oczekiwane rezultaty względem osi. Taką osią mogą być pierzeje miast, czy korytarze ekologiczne. Działania mogą wpływać zarówno na tworzenie nowej architektury lub różnych strategii kształtowania terenów miejskich.

Lost Highway – (L)earning from A87

Guillaume Barnavon / Champigny-sur-Marne (FR)



Grigny i Ris-Orangis inwestuje w energię geotermalną, aby odnowić swoją tkankę miejską. Projekt ma na celu kontynuowanie inwestycji w odnawialne źródła energii, aby przekształcić ten obszar. Na podstawie zidentyfikowanych uwarunkowań stworzono „Park Energii Miejskich”. Zadaniem projektu jest stworzenie sieci lokalnych zasobów, które zostaną udostępnione na „Platformie Zasobowej”, która pomoże nimi zarządzać.

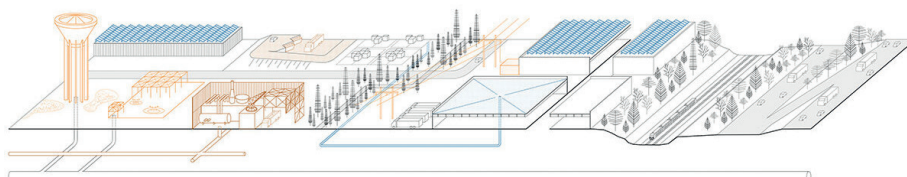
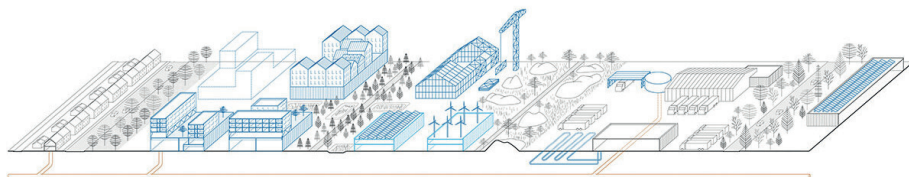
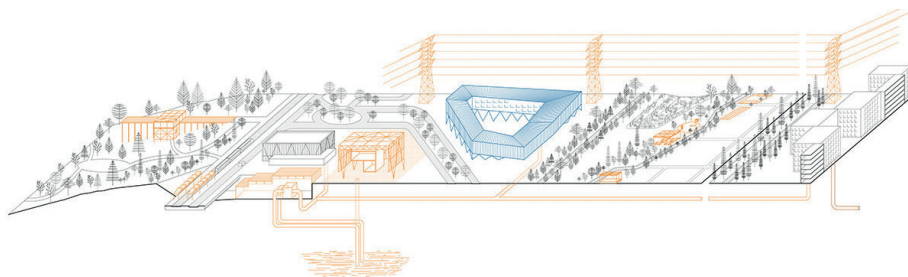
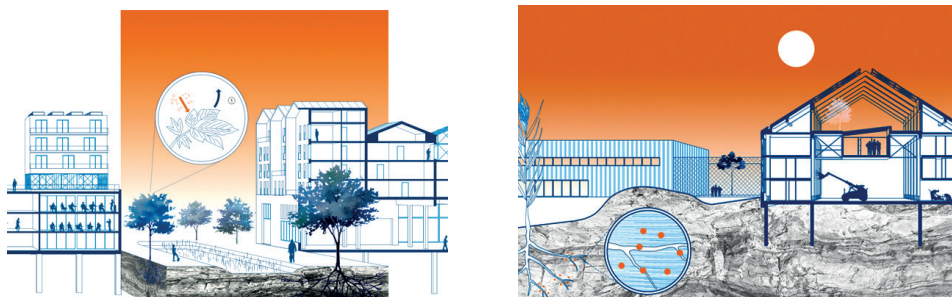


Sieciowe

Są to działania przestrzenne, które wskutek implementacji łączone są materialnymi lub niematerialnymi łańcuchami połączeń. Istotą interwencji są różne powiązania bez których projekt nie mógłby istnieć. Skala sieciowa najczęściej dotyczy korytarzy związanych z przyrodą, infrastrukturą transportową lub przesyłową.

Weaving Energies

Julia Fenoir, Frédéric Blaise, Guillaume Duranel,
Robin Apolit / Grigny & Ris-Oranges (FR)



Projekt jest propozycją zrównoważonej i trwałej struktury społecznej i ekologicznej. Jest schronieniem dla HYBRYDACJI wszystkich możliwych i przyszłych ludzkich i pozaludzkich rzeczywistości i wrażliwości globalnej metropolii XXI wieku. Według autorów nazwę należy rozumieć następująco: Hybryda = Niekonwencjonalna, antypatriarchalna, feministyczna, queerowa, antykoniczna. Jest to manifest architektoniczny dla Rotterdamu, który wspiera demokratyczną, produktywną, inkluzywną, egalitarną i horyzontalną społeczność. Parlament = Demokracja, horyzontalność, antyautorytaryzm, współpraca, porozumienia.

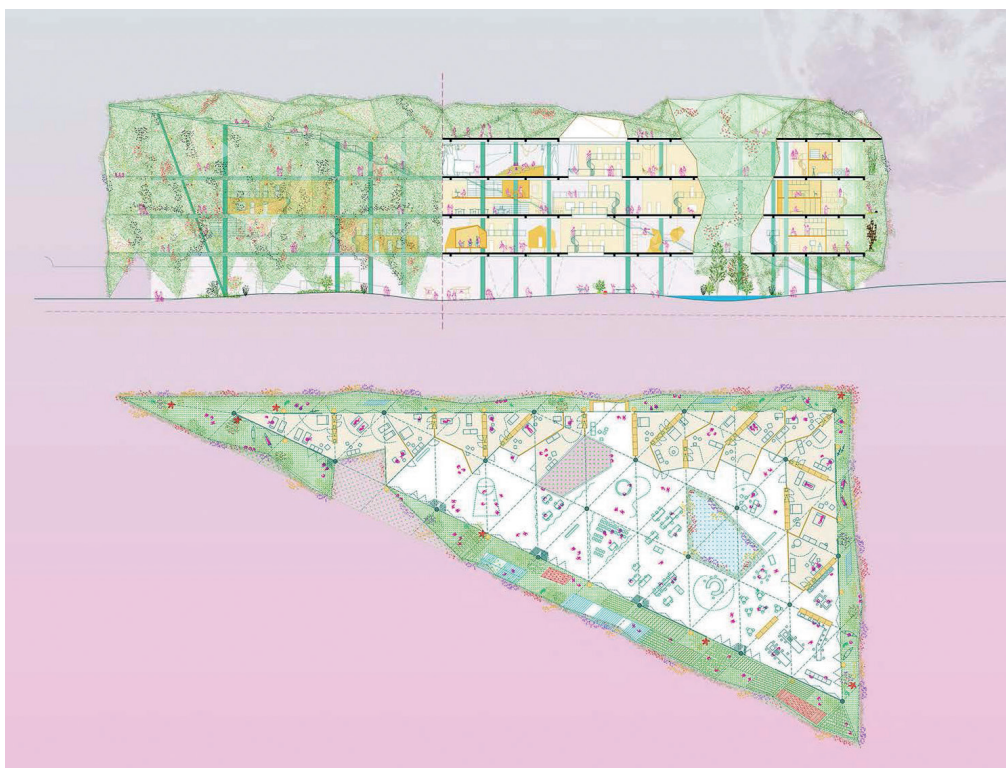


Punktowe

Działania punktowe charakteryzują się konkretną lokalizacją i jednorodnością. Jedno działanie przyporządkowane jest do uzyskiwania określonych celów. Dotyczą interwencji architektonicznych, przykładem może być budowa farmy miejskiej.

Hybrid Parliament

Miquel Ruiz Planella, Joan Gener Gonzáles, Adrià Orriols Camps, Ariana Ribas Garcia, Daniel Gómez Massana / Rotterdam Kop Dakpark (NL)



Projekt proponuje zabudowę przypominającą zamek błyskawiczny, która tworzy nowe interfejsy i filtry: przestrzeń publiczna kurczy się i rozszerza, uwypuklając wycięte przestrzenie w ogólnym krajobrazie budynków modernistycznych. Powstały pas staje się mieszanką istniejących typologii mieszkaniowych, zakotwiczonych w nowych, przystępnych cenowo inkubatorach produkcji. Klastry te skupiają się wokół wspólnych przestrzeni i wspólnych obiektów, wspierając lokalne inicjatywy, komórki start-upów i jednostki produkcyjne niskiej klasy, kładąc podwaliny pod symbiotyczne cykle produkcji, dystrybucji, gospodarowania odpadami i upcyklingu.

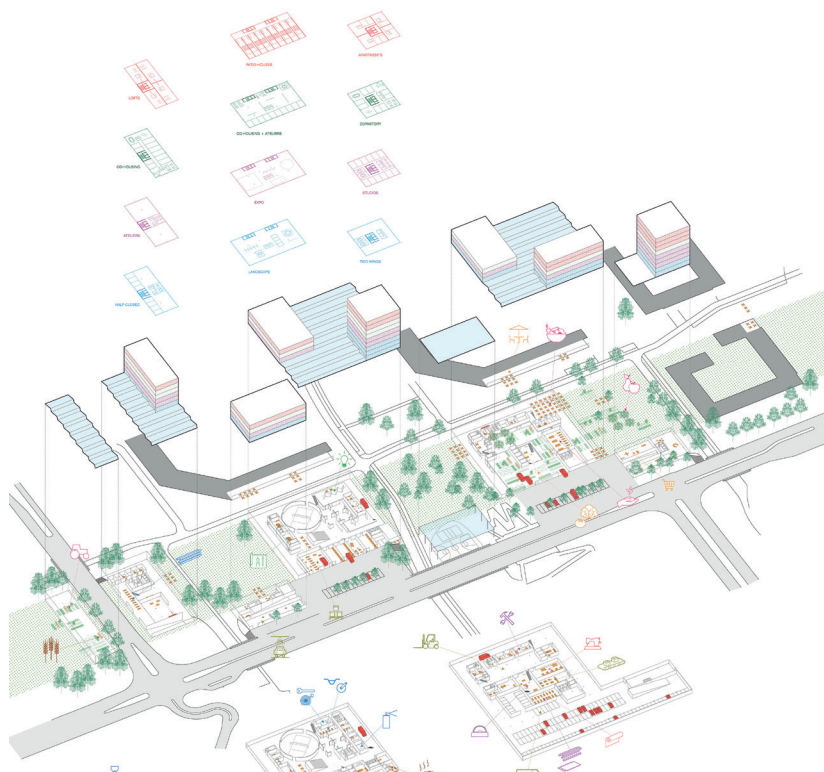


Od dzielnicy monofunkcyjnej, do obszaru produktywnego

Miasta przechodzą ciągłe zmiany przestrzenne, jednymi z nich jest wzmożony rozwój nowych dzielnic w latach 80. i 90. oraz współczesna suburbanizacja wynikająca z dużego popytu na dostępność mieszkań. Rozwój ten spowodował wykształcenie dzielnic monofunkcyjnych potocznie nazywanych sypialniami miasta (miasta satelickie). Są to obszary wymagające przekształceń przestrzennych w taki sposób, aby nadać im miejski wymiar, poprzez liczne programy funkcjonalno-przestrzenne na różną skalę. Jednym z pomysłów dla takich dzielnic może być stworzenie obszaru produktywnego. W relacje mogą wchodzić lokalni rzemieślnicy, drobni handlarze i usługodawcy. Skalę tę można rozszerzyć o obiekty produkcyjne i lokale zgodne z mieszkalnym charakterem, a obywatele niebędący mieszkańcami również mogą uczestniczyć w życiu codziennym dzielnicy.

Amsterdam H-Buurt Makers

Arie Gruijters, Ryosuke Yago, Mircea Munteanu / Amsterdam H-Buurt (NL)



Projekt przedstawia wizję miasta produktywnego, który odwraca trendy konsumpcyjne. Spowalnia powszechnie społeczne tempo, praca nie jest już związana z pojęciem zatrudnienia, ale jako hobby-zajęciem, które daje nam miejsce w społeczeństwie z poszanowaniem naszych życiowych potrzeb. Propozycja jest zmianą kulturową, która obejmuje projekt edukacyjny na temat odpadów powiązany z budową centrum gospodarowania odpadami, do którego możemy się udać tak samo jak do supermarketu po niezbędne zakupy. Dzięki czemu produkcja ma wrócić na ludzką stronę i zintegrować lokalne wytwórstwo z codziennością.

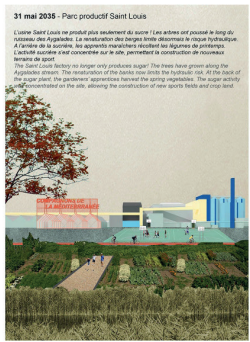
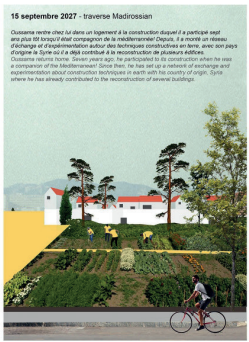
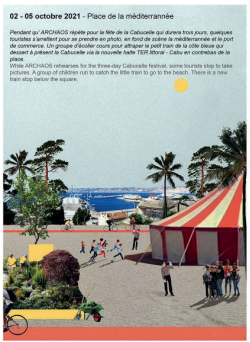
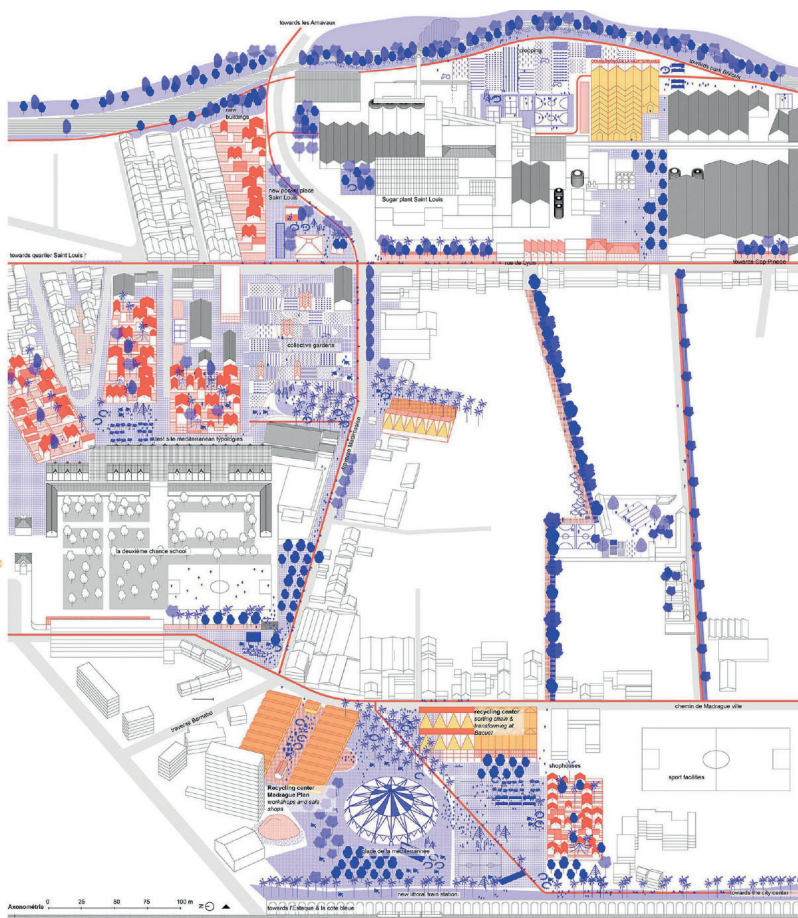


Od nie-miejsca do tętniącej życiem dzielnicy

Miasta posiadają wiele stref aktywności lub stref przemysłowych w których dynamika zależy od godzin pracy. Obszary przeznaczone na nie-miejsca są dość obszerne i przez większość dnia stają się martwymi punktami w strukturze miasta, a życie społeczne pojawia się tylko o określonych porach zależnych od specyfiki działania danego miejsca. Mogą być to zarówno obszary stricte biznesowe, w których na parterach lokują się usługi skierowane głównie dla pracowników tych obszarów, obszary fabryk lub dużych przedsiębiorstw lub instytucji. Wykazują się dużą gęstością zabudowy i wspomagane są niewielkimi usługami skierowanymi do beneficjentów obszaru. Tak jak w przypadku obszaru dzielnicy sypialnianej, jeśli nowe formy pracy mogą prowadzić do regeneracji to tak samo może stać się przy wprowadzeniu różnych form mieszkalnictwa lub infrastruktury społecznej. Problemem w tym obszarze może być brak występowania obszarów o charakterze przestrzeni publicznej, a także terenów gminnych często nieobecnych na tych terenach.

Learning from Marseille

Lucile ADO, Natalia Vera Vigaray, Patxi Martin Dominguez, Josep Garriga Tarres, Marine Declève / Marseille (FR)



Projekt dotyczy rozbudowy miasta Helsinki w kierunku wschodnich przedmieść wyspy Laajasalo, przekształcając istniejącą autostradę w nowy miejski bulwar. Miejsce to jest centrum dla portu znajdującego się na mokradłach i istniejących udogodnień miejskich na wschodzie. Strategią było pogodzenie urbanistyki i natury. Wykorzystano aktywność produkcyjną i gęstość zabudowy do przybliżenia ludzi do krajobrazu. Rezultatem jest zintensyfikowany miejski bulwar o mieszanym przeznaczeniu, przecinany wspólną ulicą w kierunku wschód-zachód, łączący miasto z morzem i lasem. Oś ta tworzy drugorzędny kręgosłup dla nowej sztucznej wyspy i obszaru mieszkalnego z widokiem na przystań. Zachowano las, krawędź mokradeł i moło portowe, dzięki czemu nowy krajobraz miejski pozostaje charakterystyczny dla Laajasalo.

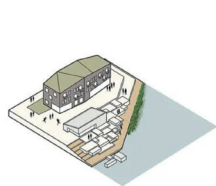


Od przecięcia miast arteriami komunikacyjnymi do produktywnej ulicy

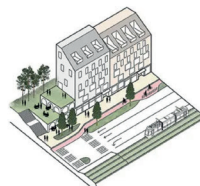
Miasto tradycyjnie łączy miejsca pracy przez struktur ulic. Dzięki modernistycznemu planowaniu ukierunkowanemu na motoryzację, miasta przecinały swoją ciągłość miejską, która zostały przekształcona w nieatrakcyjne, uciążliwe drogi bez funkcji towarzyszących. Wprowadzenie i utrzymanie różnorodnych przestrzeni produkcyjnych wiąże się również z przemysłieniem tych ulic w sposób miejski i zapewnieniem im takiego planu, który pozwoli na kompatybilność różnych zastosowań i mobilności.

Lateral Coalescence

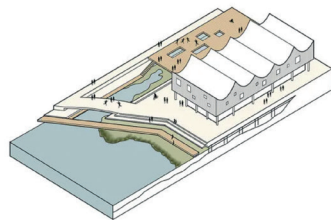
Lotta Kindberg, Nea Tuominen, Rachel Murray / Helsinki (FL)



HARBOUR ISLAND EDGE



WEST LAAJASALONTIE BOULEVARD EDGE



MARKET HALL, SQUARE AND TERRACE



NORTH LAAJASALONTIE BOULEVARD EDGE

“Hojne miasto” oferuje pozytywną wizję produktywnego miasta przyszłości. W oparciu o tematy związane z zasobami, mobilnością i równością propozycja proponuje trzy strategie rozwoju produktywnych miast: Mix More, Move More i Meet More. W ramach strategii, nowe i tradycyjne narzędzia planowania urbanistycznego są wykorzystywane do przekształcenia istniejącej i związanej z samochodami monokultury w mieszaną, gęstą i bogatą strukturę, w której każdy jest mile widziany. W tym mieście społeczeństwo gromadzi, produkuje i dzieli się. Miasto od tej pory będzie hojne w zieleń i odporne na ekstremalne warunki pogodowe i zmiany klimatyczne.

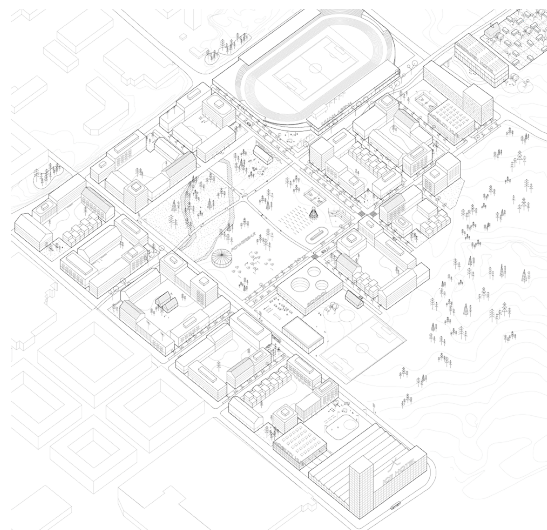


Od odzyskanego obszaru po nowe dzielnice produktywne

Wiele miast europejskich jest w trakcie regeneracji obszarów przemysłowych nie spełniających obecnie swoich pierwotnych funkcji. W zależności od skali terenu i zmiany wizerunku, należy dobrać im odpowiednią strategię, tak aby obszar powracający do miasta stał się atrakcyjny. Jedną z możliwych idei implementacji jest miasto produktywne. Możemy zastosować je przy projekcie tkanki urbanistycznej przystosowując budynki do odpowiednich form działalności lub w odpowiedni sposób stworzyć przychylny idei program dzielnicy. Regeneracje te zajmują trochę czasu, dlatego sam „okres pośredni” może prowadzić do innowacyjnych praktyk miejskich, wypełniający przestrzenie idea produktiwne w sposób przejściowy.

The Generous City

Moa Andrén, Tve Fogelström / Täby (SE)



Na obszarze znajdują się duże gałęzie przemysłu, które zainspirowały do zachowania i zintensyfikowania charakteru tego obszaru. Według autorów, jeśli zaprojektujemy budynek jako fabrykę może on posłużyć dowolnemu programowi. Mieszanka interakcji charakterystycznych dla miasta zostaje skondensowana w jednej konstrukcji: Budynku-Maszynie. Produkcja przemysłowa współistnieje tam z innymi rodzajami funkcji: mieszkalnictwem, biurami, przestrzenią publiczną. Przestrzeń zewnętrzna jest zwolniona z obowiązku społecznego i nie pełni już roli przestrzeni publicznej „ale wolnej przestrzeni”. Projekt podkreśla zdolności architektury do działania jako miasto.

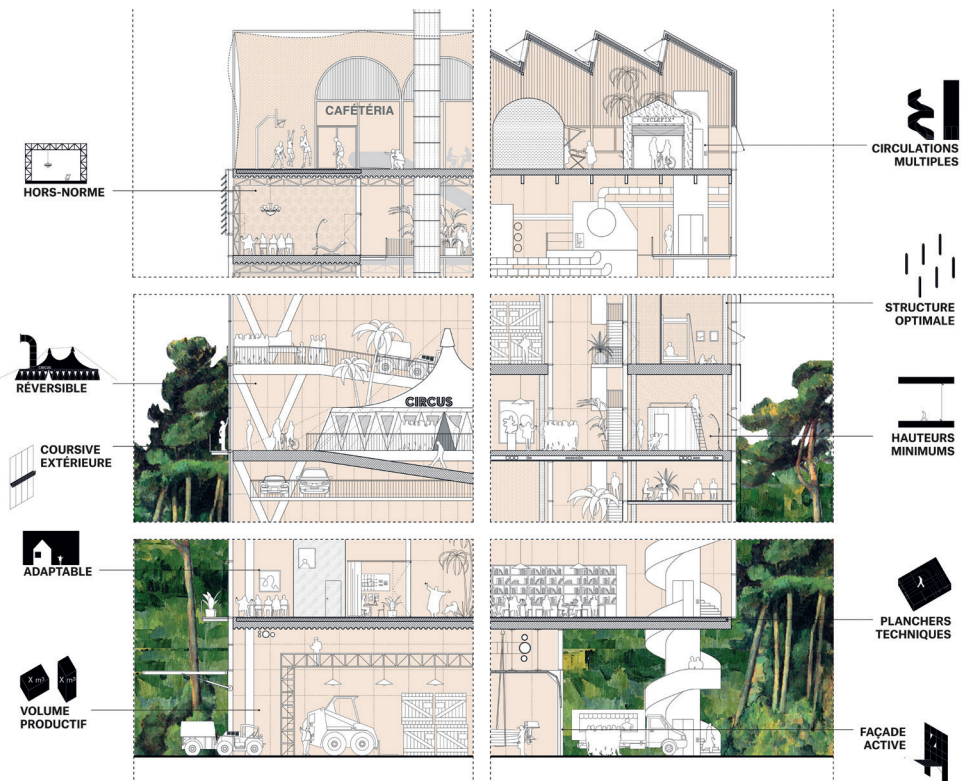
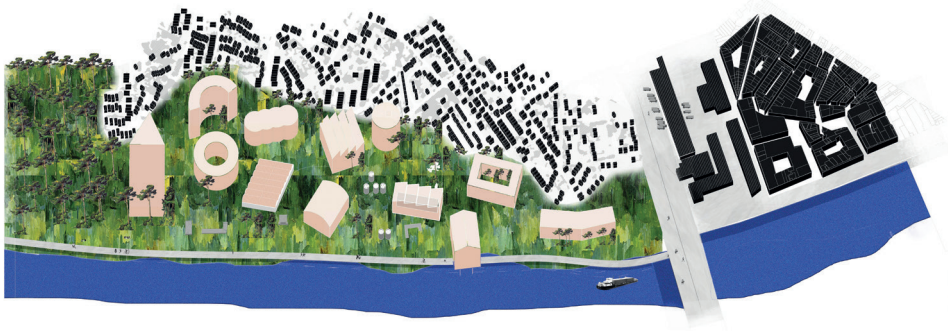


Wielofunkcyjne organizmy miejskie

Zagadnienie miasta można interpretować w różnych skalach, w tym w skali budynku. Ponowne zdyktalizowanie dzielnic oznacza również zaprojektowanie „wielofunkcyjnych machin”, które będą mogły obsługiwać różne funkcje i zintegrowanie ich zarządzania, aby uczynić je kompatybilnymi z różnymi rytmemi użytkowania. Budynki te muszą również uwzględniać zmienność funkcji w czasie. Ta zdolność adaptacji oznacza rozważenie relacji z jego środowiskiem miejskim poprzez integrację wspólnych przestrzeni, ale także otwarcie go na zewnątrz, przyczyniając się do urbanistyki na większą skalę.

Bègles et les machines urbaines

Rosalie Robert, Pauline Percheron / Bègles (FR)



Projekt jest wizją w której La Bazana jest widziana w swoje 70 urodziny. Miejsce się punktem odniesienia w Europie jako Miasteczko Przejściowe, „Miejsce możliwych rzeczy”. Suwerenność żywnościowa i energetyczna oraz gospodarka o obiegu zamkniętym poprawią jakość życia. Stworzenie szkoły pastwiskowej przyciągnie błyskotliwe umysły m.in. poprzez wprowadzenie darmowej edukacji. Dzięki temu pojawi się sporo plantacji, które stworzą wydajną gospodarkę.

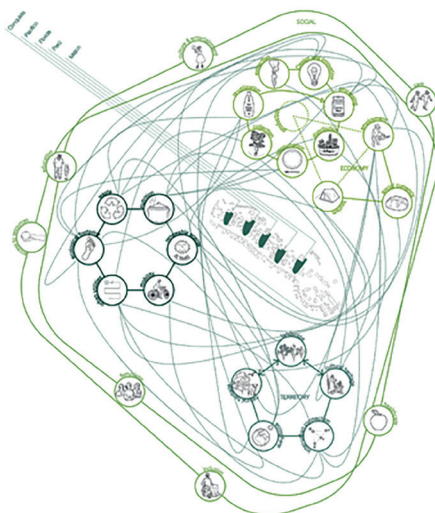
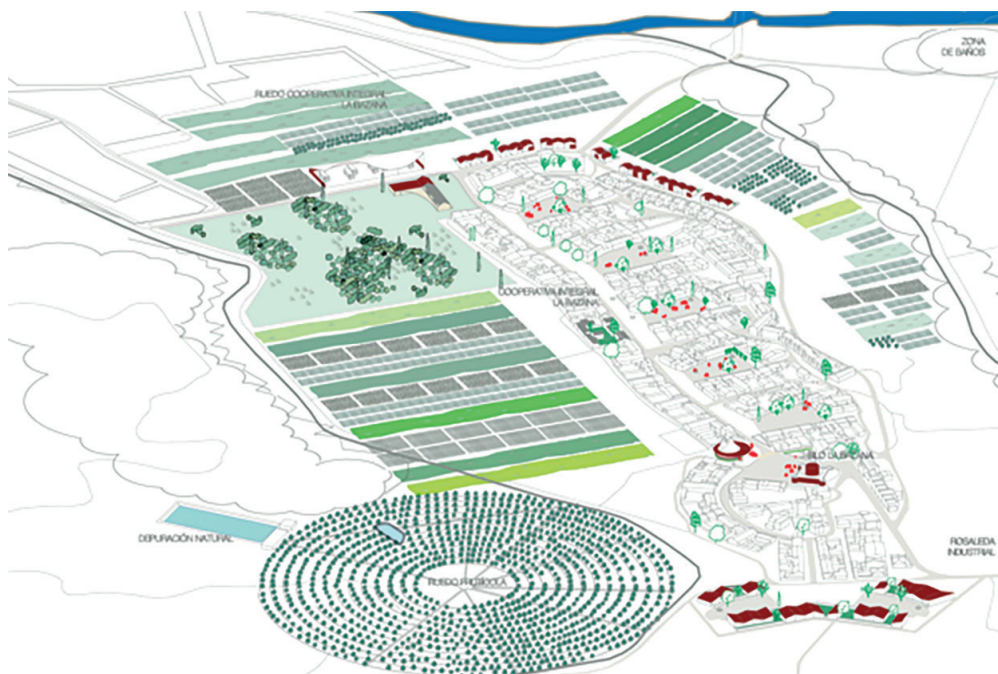


Miejskie rolnictwo

Rozbudowa miast pochłania coraz więcej gruntów rolniczych pod budowę osiedli mieszkaniowych przez co granica między miastem, a wsią powoli zanika na rzecz terytoriów podmiejskich, a miasto traci lokalne tereny rolnicze i staje się miejscem importu żywności. Zrównoważony rozwój zmusza nas do zmiany i odwrócenia naszego punktu widzenia, dlatego zarówno obszary miejskie, jak i wiejskie mogą stać się rolniczymi przestrzeniami produktywnymi. W tym wypadku możemy rozważyć zarówno zastępowanie uzupełniania rozproszonych obszarów miejskich nową tkanką urbanistyczną, pozostawiając możliwość lokalnego „bio” rolnictwa lub kształtować nowe typologie parków, przestrzeni publicznych lub budynków umożliwiających miejskie rolnictwo na różną skalę.

15May2026

Antonio Miguel Bonilia Esiava, Violeta Ramos Exposito, Maria Angulita Garcia, Pedro Ortiz soto, Paula errera Fernandez / La Bazana (ES)



Terytorium Charleroi jest powszechnie znane z historii górnictwa przemysłowego i przestarzałego wizerunku le Pays Noir. Z biegiem czasu terytorium to było nieustannie zajmowane i odzyskiwane, rodząc ideę wyzysku, okupacji i regeneracji. Różne fale przemian doprowadziły do powstania surrealistycznego krajobrazu, w którym tereny przemysłowe, tkanka miejska i zielono-niebieskie elementy nieustannie mieszają się. Kondycja Porte Ouest jako ziemi w spoczynku na progu nowego cyklu przekształceń, jest punktem wyjścia do ponownego wyobrażenia sobie tego miejsca. Projekt ma na celu zbadanie podejścia do projektowania o obiegu zamkniętym w kierunku nowych, produktywnych przyszłości. Dlatego proponuje się trzy główne działania: ponowne włączenie terenu, regenerację gruntów i recykulację produktywności.

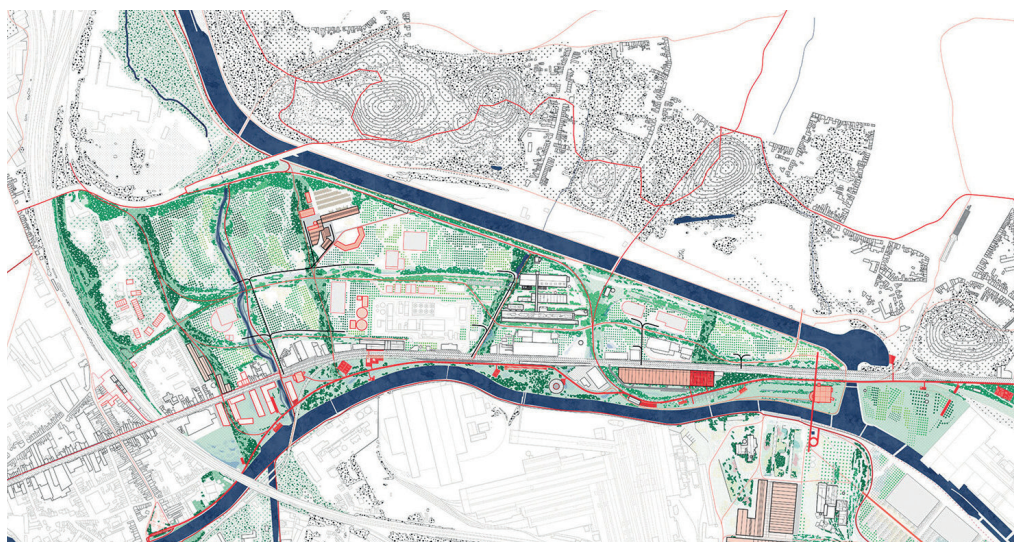
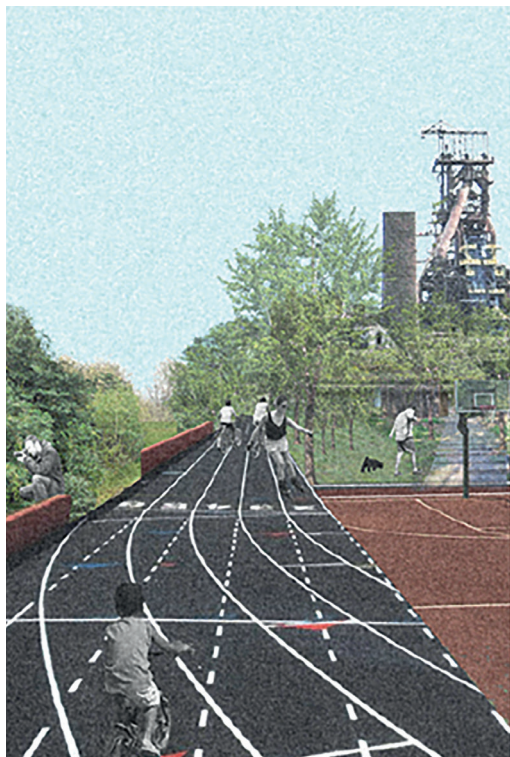


Metabolizm miejski

Metabolizm miejski to zintegrowany model badający przepływy materiałów i energii w miastach kształtowanych przez trzy filary: gospodarkę, środowisko i społeczeństwo. Tworzenie projektów go wspierających znacząco wpływa na te trzy filary i opiera się głównie na obiegach zamkniętych. Często są to projekty systemowe wymagające wdrażania różnych strategii, których uzupełnienie stanowią budynki architektoniczne pełniące określone funkcje.

Forging the Fallow

Michael Stas, Cecilia Furlan, Benjamin Vanbrabant, Sven Mertens / Charleroi (BE)



ZAKOŃCZENIE

W tej chwili podzielamy poglądy, że przemysł i produkcja są postrzegane jako destrukcyjne dla osiedli mieszkaniowych, ale to piętno istnieje od dziesięcioleci. Musimy znieść miasto kontrastów. Tylko wtedy będzie można ponownie prze-myśleć strukturę miasta, aby uczynić je jeszcze bardziej elastyczne i odporne na zmiany. Miasto powinno przypominać kolorową układankę, w której każdy z ele-mentów powinien posiadać wkład w całość funkcjonowania systemu miejskiego. Najważniejszą przemianą, która musi zajść jest świadomość i akceptacja zmian wśród ludności. Sami ludzie muszą być gotowi na zmiany paradygmatu w kierunku bardziej zróżnicowanego miasta.

BIBLIOGRAFIA

1. Borra B., The Architecture of Co-Operation, A project for organizing collective
2. creativity, Technical Universtiy Delft, Architectural Association: 2014.
3. Brussels Productive City, red. Bouwmeester maître architecte, Bruksela: 2019.
4. De Productieve Stad Ontwikkelingsperspectieven voor een regionale maakeeconomie, red. IABR – Atelier Rotterdam, Rotterdam: 2016.
6. European 14 results, red. Didier Rebois, France: 2018.
7. European 15 results, red. Didier Rebois, France: 2020.
8. Gordowy O., Codzienność nudy, Warszawa: Bęc Zmiana, 2020
9. Kelly J., Mares P., Productive Cities. Opportunity in a changing economy, Grattan
10. Institute 2013.
11. Kostrzewska M. Miasta europejskie na przestrzeni dziejów: wybrane przykłady, Gdańsk: Politechnika Gdańska 2013.
12. Lynch K., Obraz miasta. Warszawa: Archivolta, 2018
13. New Meadowlands: Productive City + Regional Park, red. MIT CAU + ZUS + URANISTEN, Rebuild by design, 2018.
14. Pancewicz Ł., 2012: Znaczenie przedsięwzięć urbanistycznych o dużej skali jako narzędzia kształtowania polityki rozwojowej miast oraz możliwości jego zastosowania w Polsce. Gdańsk: wyd. Politechnika Gdańska
15. Sim D., Miasto Życzliwe. Jak kształtować miasto z troską o wszystkich, Warszawa: Wysoki Zamek 2020.

