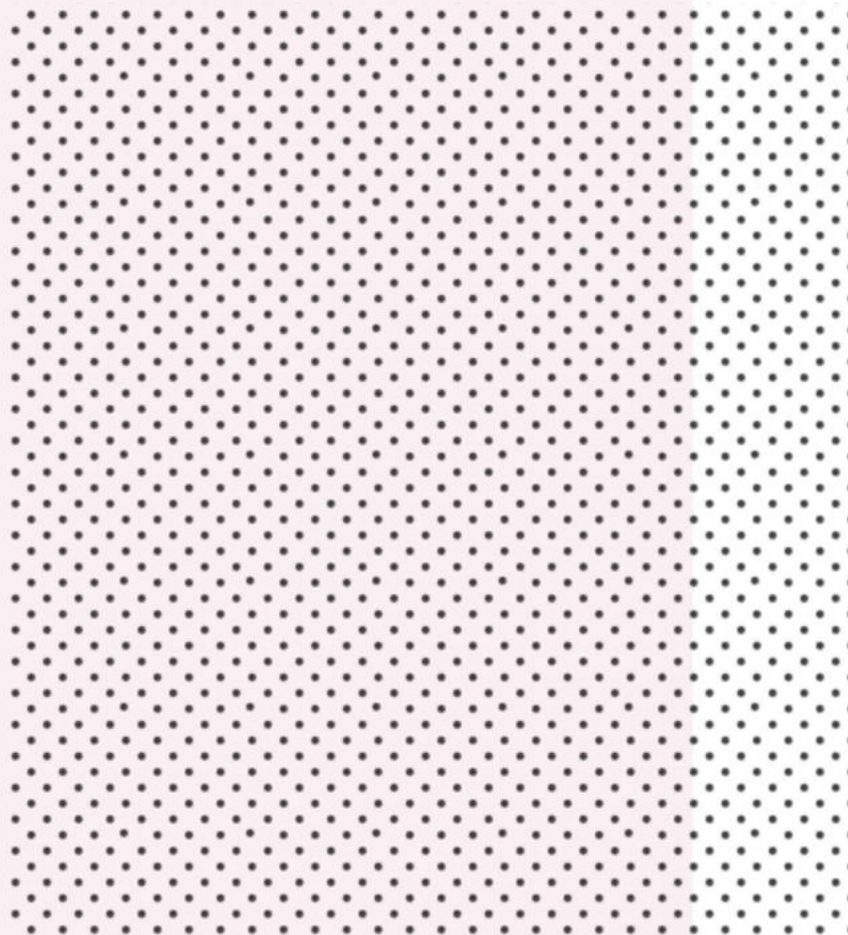


AG
034

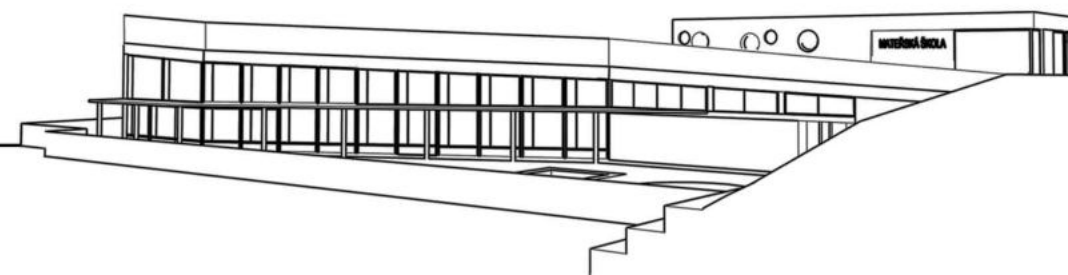


- 2020 -

M
Á
R
I
A

D
V
O
R
S
K
Á

INTERIÉR
&
ARCHITEKTONICKÝ
PRIESTOR



00		OBSAH
01		SPRIEVODNÁ SPRÁVA
02		ANALÝZA INTERIÉRU
03		VÝVOJOVÁ PSYCHOLÓGIA, TYPY MŠ
04		REFERENČNÉ PRÍKLADY
05		REFERENČNÉ PRÍKLADY
06		SITUÁCIA ŠIRŠÍCH VZŤAHOV
07		SITUÁCIA MIESTA STAVBY
08		PÔDORYS 2NP
09		PÔDORYS 1NP
10		PÔDORYS 1PP
11		REZ A-A
12		POHLADY
13		PODLAHA 2NP
14		PODLAHA 1NP
15		PODLAHA 1PP
16		OSVETLENIE 2NP
17		OSVETLENIE 1NP
18		OSVETLENIE 1PP
19		ROZVINUTÉ POHLADY
20		NAVRHNUTÝ MOBILIÁR
21		NAVRHNUTÝ MOBILIÁR
22		VIZUALIZÁCIE

IDENTIFIKAČNÉ ÚDAJE

PREDMET: AG034 Ateliér interiéru

TÉMA: Mateřská škola 21. století

MIESTO STAVBY: Brno, Havlíčkova p. č. 293, areál ZŠ a Gymnázia Lerchova

KRAJ: Juhomoravský

VYPRACOVALA: Mária Dvorská

VEDÚCI PRÁCE: Ing. arch. Jakub Kotek

KONZULTANT TZB: Ing. Olga Rubinová, Ph.D.

URBANISTICKÝ KONCEPT

Budova sa nachádza v meste Brno v tesnej blízkosti od námestia Mieru a Kraví hory, kde sa nachádza park, planetárium, plaváreň a je v dobrej nadväznosti na okolie. Budova je ľahko prístupná verejnou komunikáciou a v pešej dochádzkovej vzdialenosti od MHD a električiek do päť minút. V okolí sa nachádza niekoľko športových areálov, základných, stredných škôl a kolejí čo prispelo k dobrému výberu tejto lokality z hľadiska jeho využitia predovšetkým pre takýto typ budovy. Na námestí Mieru sú aj potraviny a významný kostol sv. Augustína. Novostavba dvojtriedky je pre malú parcelu v areály ZŠ a Gymnázia. Objekty teda dobre dopĺňa táto budova MŠ, s ktorou zdieľa spoločný areál. Návrh reaguje na terénny tvar parcely. Vstupná časť budovy sa nachádza na ZNP využíva terén ako bezbariérový prístup a oddeľuje tak administratívnu časť od podlažia venovanému deťom, 1. podlažie sa obracia k existujúcim objektom a ich športovisku a vytvára prirodzený rozptylový priestor pre deti.

ARCHITEKTONICKÉ RIEŠENIE

Pri navrhovaní budovy som vychádzala z prepojenia exteriéru s interiérom z hľadiska materiálového riešenia a vytvorenia tak ucelenej harmónie ako celku. Škôlka je určená pre deti od 3-6 rokov rozdelená do dvoch tried. Celková kapacita je 48 detí. Cieľom bolo vytvorenie takých priestorov, ktoré budú rozvíjať fantáziu detí a nebudú ich limitovať. Vytvorila som tak hlavnú loď, ktorá dispozičným riešením ponúka veľa možností pre deti a tak nadobúda ďalšiu hodnotu a to využitie týchto priestorov aj počas nepriaznivých vonkajších podmienok. Nosná myšlienka návrhu je vytvoriť čo najrozmanitejšie herné možnosti detí a prirodzené skúmanie vecí a zdieľanie priestoru s deťmi rôzneho veku, mladšie prirodzené učenie sa od starších a staršie deti učenie sa rešpektovať mladšie deti. V škôlke je kladený dôraz na ekológiu napr. zelenou strechou a pestovaním vlastných bio potravín. Okrem rôznorodosti aktivít pre deti bola hlavnou ideou návrhu premenlivá výška priestorov, ktorá umožnila vytvoriť dynamickú siluetu stavby. Hlavná loď je dvojpodlažná, v jednej časti „podpivničená“, ktorej súčasťou je prípravňa jedla, ktorú je možné tiež plne využívať pretože využíva terén a je plne presvetlená zo strany gymnázia lebo táto terénna úroveň dosahuje výšky jedného podlažia. Transport potravín sa tak jednoducho využíva z jedálne škôl. Nakoľko budova je situovaná v časti mesta, ktorá je vo výbornej nadväznosti na rekreáciu a šport, tak som sa snažila o prepojenie vonkajších priestorov budovy a podporiť tak aktivity aj vonku v prvom podlaží alebo v druhom na zelenej streche.

DISPOZIČNÉ RIEŠENIE

Dispozičné riešenie vzišlo nielen z požiadaviek vyhlášky, ale aj z podporenia myšlienky zadania „škôlka 21. století“. Celkovo je založená na prehľadnosti, vizuálnom prepojení priestorov, minimalizácii chodieb a využití podlažnej plochy pre pohyb detí. Toalety a umývárne sú umiestnené tak, aby priamo nadväzovali na priestory, kde sa prezúvajú a prezliekajú deti. Mojou snahou bolo vytvoriť pre deti taký priestor, ktorý poskytuje možnosť variácie, podporuje ich kreativitu a to všetko v duchu bezpečnosti a hygienických zásad. Prípravovňa obedov a desiat je v podzemnom podlaží prístupná od gymnázia, aby služba privádzajúca obed bola čo najjednoduchšia. Priestory prípravne sú vďaka tomu prirodzené presvetlené a vetrané zo strany škôl. Presklené plochy v herni zabezpečujú dostatok denného svetla a výhľad na okolitú zeleň.

KONŠTRUKČNÉ RIEŠENIE A MATERIÁLOVÉ RIEŠENIE

Z hľadiska konštrukcie je táto stavba v kombinácii muriva a betónovej nosnej konštrukcie. Použitie betónu pramenilo zo statiky, svažitej strechy a plochy herny. Exteriér je tak pohľadový betón v kombinácii s obkladovým drevom. Interiér je z tohto hľadiska ladený do dreva, materiálom jemu kontrastným aby tak vznikla harmónia s materiálmi použitými v exteriéri. Denná miestnosť je vďaka zalomeniu východnej fasády, chránená pred ruchom od gymnázia. Presklená stena zabezpečuje optický kontakt so záhradou aj pre najmenších užívateľov. Predsadená drevená konštrukcia poskytuje ochranu pred nepriazňou počasia i letným slnkom. Konštrukcia podporuje vertikálnu pódia v hracom priestore. Herňa a pódium v priestore zabezpečuje dostatok miesta pre hranie. Budova je zastrešená jemne svažitou strechou s minimálnou atikou a preskleným zábradlím. Na strechu sa tak prirodzené dá dostať z využitým terénom z ZNP priamo od ulice Havlíčkovej. V streche sú prerezávané kruhové svetlíky, ktoré presvetľujú interiér ďalej do hĺbky. Materiály pre vnútorný priestor: podlahy v pobytových priestoroch sú zväčša vinylové či farebné linoleum; sklady, zázemie, hygienické priestory budú opatrené cementovou stierkou. Pri navrhovaní takéhoto typu budovy je veľmi dôležitá vnútorná pohoda prostredia, ktorá dokáže vplývať na náladu a pocity detí. Hlavným cieľom pri tvorbe tohto návrhu bolo vytvorenie takých priestorov, ktoré deťom poskytujú priestor na pohyb a ich sebarealizáciu.

• PODHLADY A POVRCHY STIEN

TYPY PODHLADOV

- Sádokartónové dosky (rôzne, vhodné do vlhkého prostredia)
- Kachľové (lacné, do nebytových priestorov, krehké)
- Stropné kazety (trvanlivý, odolný proti ohňu)
- Roštové stropy (letisko, metro, nákupné centrá, odoláva teplotám a vlhkosti)
- PVC (lacné, rôzne, do vlhkého prostredia, kúpeľne, chodby, kuchyne)
- Drevené (slabá pož. odolnosť, teplo, pohoda)
- Canopy, Baffle (akustické, ľahké, dizajnové)
- Stretch (vzory, textury, fólie, vodotesné, žiadna údržba)

• OSVETLENIE

Smer denného osvetlenia zvrchu a zľava.

TYPY SVIETIDIEL'

prísadené, vestavené, stolná a stojaca lampa, zavesené, reflektor

• PODLAHOVÉ KRYTINY A MATERIÁLY

POŽIADAVKY

- zdravotná nezávadnosť, eliminácia hluku, bezpečnosť, záťažové vlastnosti, farebnosť, cena, údržba

• INFORMAČNÉ SYSTÉMY A LOGÁ

TYPY INFORMAČNÝCH SYSTÉMOV

- informačné tabule, značenie miestností, budov, ukazovatele, plány, podlahové a nástenné značenie

• MATERIÁLY NÁBYTKU A MOBILIÁRU

DREVO

- masív (životnosť, trvanlivosť, cena, údržba)
- spárovka (dost. var. masívu, priemysel'ná výroba, nižšia cena)
- biodoska (trojvrstvová lepená masívna doska)
- drevotriekové, drevovláknité dosky (rozmerné časti z jedného kusu, pri vlhkosti napučia)

LAMINÁTY

- odolné voči mech. poškodeniu a niektoré aj chemickému

LAMINO

- lacné, rôzny dekor, najmenej odolný typ

SKLENENÉ DOSKY

- odolné, údržba, hluk

PLAST

- lacný, ľahký

POVRCHY STIEN

- Pohľadový betón (designový, vynikne farebný nábytok, industrialny interiér)
- Omietky (prechodné vlhké priestory, kúpeľne, kuchyne, umývatel'né, tepelnoizolačné)
- Tapety (vliesové, papierové, vinylové)
- Obklady (keramické - vlhké prostredie, drevené - ohl'uční, pobytové pr., tehlové, kamenné)

TEPLOTA OSVETLENIA

Teplá biela - relax, Denná (neutrálna biela) - bežná práca,
Studená biela - neunaví oči, podporuje aktivitu a sústredenie

POUŽÍVANÉ MATERIÁLY

- PUR, PVC, kaučuk, linoleum, marmoleum, vinylové, korkové, koberce

LOGO

- jednoduchý grafický symbol, textový, grafický, piktogram

KOV

- odolnosť, nosnosť, ťažký

PVC fólia

- umývateľná (kuch. linka), tenká

LAK

- celistvosť, mechan. poškodenie, poškrábanie

DÝHA

- slabá vrstva vyrobená z masívu
- tak ako lamináty či fólie sa lepia na dosky
- lacná, vierohodný dekor pravého masívu, odolná



PSYCHICKÝ VÝVOJ - UČENÍM x ZRENÍM VZŤAH ZRENIA A UČENIA MÁ CHARAKTER INTERAKCIE

• VNÍMANIE

- medzi jednotlivými deťmi sú veľké rozdiely vo vnímavosti
- pre pamäť je typická obraznosť, citlivosť a živelnosť
- najviac si pamätajú materiál, ktorý pôsobí citovo, nech už sú to podnety vyvolávajúce radosť, obdiv, nadšenie alebo podnety spôsobené negatívnymi zážitkami
- vnímanie okolia škôlky, aby deti videli čo sa deje mimo areálu

• PAMÄTOVÉ PROCESY

- prevažne mechanicky bez snahy zapamätať si
- dieťa má sklon pamätať si veci podľa farby, tvaru, polohy, zvuku atd.

• SOCIALIZÁCIA

- dieťa má vrodenu tendenciu pozorovať a napodobňovať, najmä ľudí
- uspokojenie detskej potreby istoty a bezpečia
- v spoločnej hre dieťa prispieva svojim osobitným dielom
- pri hre sa vyvíja zmysel pre pravidlá a podporuje kontakt
- vzájomné interakcie starších a mladších detí
- priestor s otvoreným interiérom podnecuje socializáciu

• EMOČNÉ REAKCIE

- spontánne bez zábran, deti sú schopné prejavit empatiu a skúšajú pomôcť

• PSYCHOMOTORICKÝ VÝVOJ

- v predškolskom veku si dieťa osvojuje náročnejšie pohyby (koordináciu, pozornosť,...)

Jemná motorika = KRESBA

- realita taká ako ju dieťa chápe, môžu prevažovať subjektívne dôležité rysy nad jejich reálnou podobou
- kresba je ako nástroj poznania dieťaťa

• SENZITÍVNE OBDOBIE

- predškolské obdobie je mimoriadne významné pre rozvoj intelektu a osvojenie si jazyka
- obdobie kde je organizmus vysoko prístupný podnetom k určitej funkcii, keď príslušné funkcie podnetu nepôsobia, funkcia sa dostatočne nerozvinie

Dobre fungujúca materská škola neobmedzuje detské hry a spontánnosť, naopak ich podporuje. Využíva k tomu telesnú, výtvarnú či hudobnú výchovu. Rešpektuje individualitu detí. Hrou a aktivitami detí možno rozvíjať sebaopoznanie, poznávanie rovesníkov aj dospelých. Rozvíjať kooperatívne správanie. (voda, kontakt s prírodou, zvieratami, zábava a hry pre všetky deti)

TYPY MATERSKÝCH ŠKÔLOK PODĽA VZDELÁVACIEHO PROGRAMU

• CIRKEVNÉ MATERSKÉ ŠKÔLKY

Škôlka iba zábavnou formou deti zoznamuje so základnými náboženskými faktami. Cirkevné materské škôlky prímajú deti z veriacich i neveriacich rodín. U katolíckych škôlok nie je ani podmienkou pokrstenie dieťaťa.

• LESNÉ MATERSKÉ ŠKÔLKY

Lesné materské školy sú založené na motte "s deťmi vonku za každého počasia bez múrov a plotov". Je tu kladený dôraz na rozvoj zručností detí vlastnými silami v priamom kontakte s prírodou, sú podporované pri hraní, skúmaní a učení sa v lese. To je umožnené vďaka malému počtu detí v triede (zvyčajne 15 detí) a dvoma sprevádzajúcimi dospelými osobami.

• MONTESSORI MATERSKÉ ŠKÔLKY

Základným princípom Montessori je, že si dieťa môže samo zvoliť činnosť, ktorej sa bude venovať pri splnení pravidla, že tým nesmie rušiť ostatných. Učiteľia rešpektujú fakt, že každé dieťa je na určitú aktivitu naladené v inú dobu a tak si môže dieťa samo zvoliť, či bude pracovať samo, vo dvojici alebo v skupine. Deti sú vedené k sebavedomiu, samostatnosti a zodpovednosti voči ostatným. Deti bývajú v triede vekovo zmiešané.

• DALTONSKÝ MATERSKÉ ŠKÔLKY

Materská škôlka s podobnými zásadami výučby ako program Montessori. Dôraz je kladený na to, aby deti vychádzali sami so sebou a s ostatnými pri zachovaní vlastnej osobnosti. Deti sú vedené k slušnosti, zodpovednosti za svoje činy a ku vzťahu k prírode.

• WALDORFSKÉ MATERSKÉ ŠKÔLKY

Deti spoznávajú svet okolo seba pozorovaním a napodobňovaním. Vychádza sa z toho, že človek je chápaný vo svojej celistvosti ako bytosť telesná, duševná a duchovná. Dôraz je najmä kladený na morálny a citový vývoj dieťaťa. Tento typ materských škôlok zbytočne nezatažuje detskú pamäť - preferuje sa hra a experimentovanie. Deti si osvoja práce, ktoré sú v domácnosti prirodzené ako napríklad varenie, pranie, upratovanie, prestieranie atd. Rytmus obsahujú hry, spev, riekanky a pohyby, do istej miery ho nájdete aj v skladbe režime dna a týždňa. Deti často pracujú s prírodnými materiálmi a vnímaním prírody. Dôležitá je spolupráca s rodičmi.

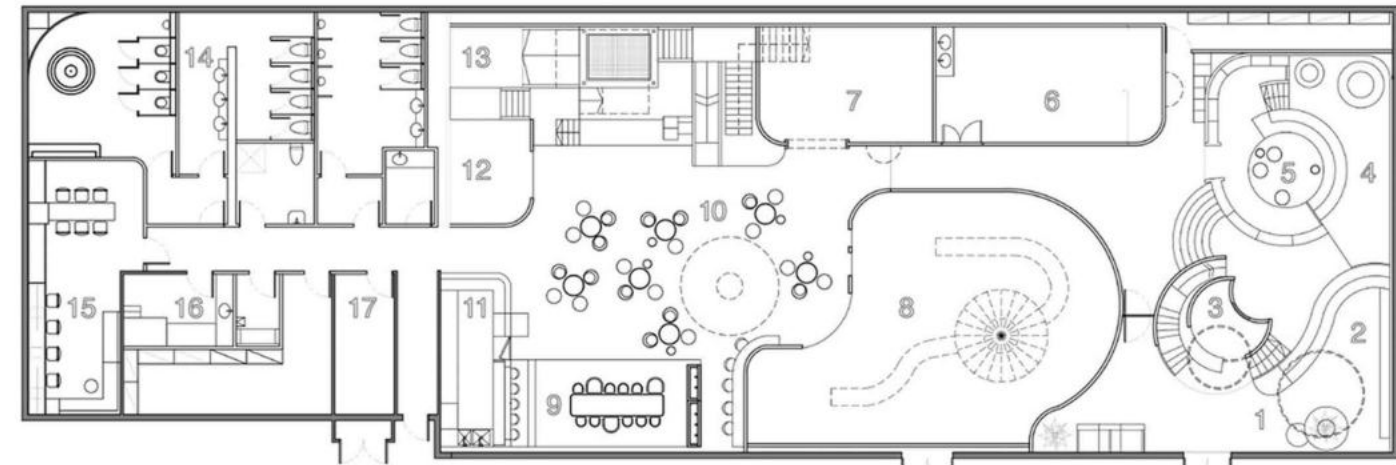
• JAZYKOVÉ MATERSKÉ ŠKÔLKY

• ŠPECIÁLNE MATERSKÉ ŠKÔLKY

• NUBO škôlka | interiérový designery PAL Design | Austrália | 2017

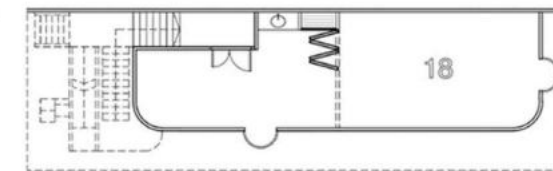
DISPOZÍCIA | KONCEPT | INTERIÉR

Stimulácia herného centra na podporu učenia, skúmania a bezhraničnej fantázie. Ich základné priestory uspokojujú zvedavosť detí a zdôrazňuje koncept „čistej hry“, ktorý je potrebné vytvárať, ktoré sú starostlivo navrhnuté a flexibilne prispôbené. Pre deti vo veku od dvoch do ôsmich rokov. Celkový dizajn, ktorý je vhodný pre deti v rôznych fázach učenia, stačí ich len na vymýšľanie vlastných hier. Kaviareň, kde si deti môžu pripraviť rôzne zdravé jedlá; a zóna pre aktívne hranie doplnená príležitosťami na kĺzanie, šplhanie a skrývanie.

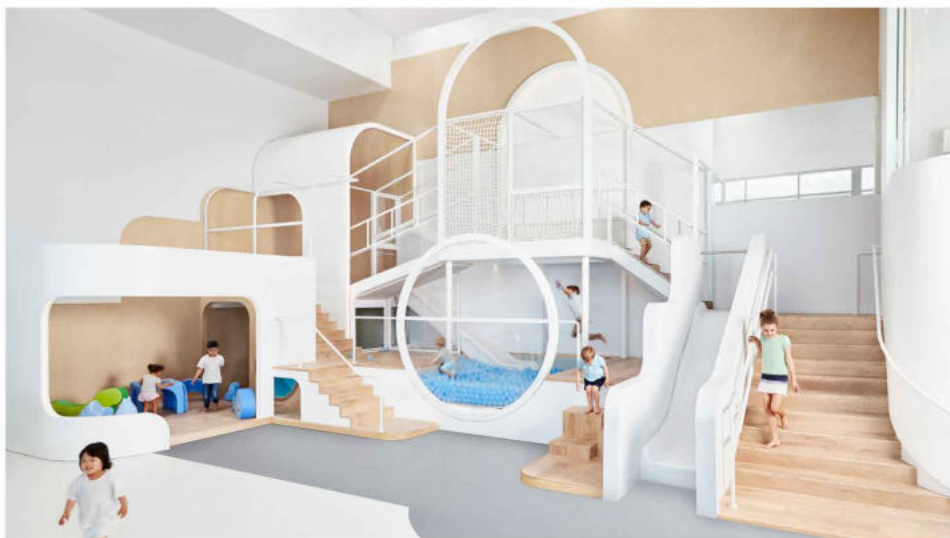


GROUND FLOOR

- | | |
|------------------------|----------------------|
| 1. waiting area | 12. baby play area |
| 2. shoes changing area | 13. kid's play tower |
| 3. reception | 14. washroom |
| 4. library | 15. office |
| 5. reading stage | 16. feeding room |
| 6. art room | 17. store room |
| 7. big blue block room | 18. party room |
| 8. play tower | |
| 9. cooking station | |
| 10. cafe | |
| 11. kitchen | |



UPPER FLOOR



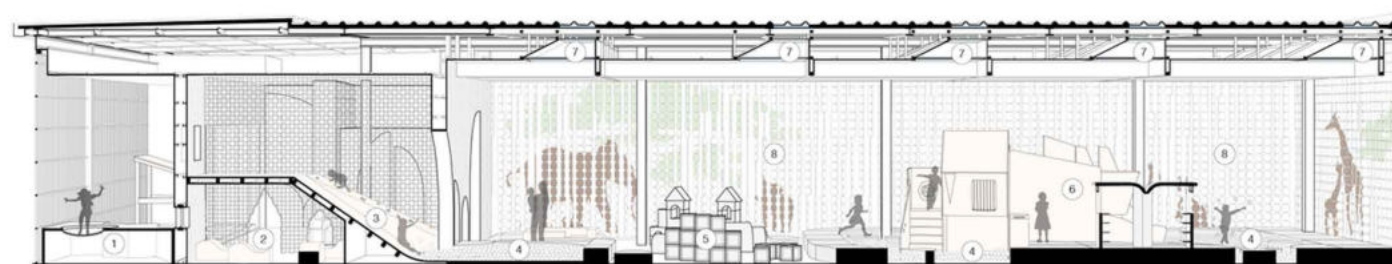
REFERENČNÉ PRÍKLADY



• Playville Day Care | architekti NITAPROW | Bangkok | Thajsko | 2018

KONCEPT

Inšpirácia konceptu – nespočetné množstvo spôsobov, ako deťom pomôcť plne preskúmať ich fyzické a kognitívne schopnosti. Drevená vyvýšená plošina vytvorila vyvýšený terén pre lezenie a kľzanie, pričom sa pod ním vytvoril intímny priestor ako úkryt. Vyvýšený priestor je na jednom konci fyzicky spojený s hlavným hracím priestorom a na druhom je s vizuálnym prepojením s vonkajším priestorom.



- 1 TRAMPOLINE
- 2 TOY'S CAVE
- 3 SLIDER & CLIMBING HILL
- 4 BALLS PIT
- 5 CONSTRUCTIVE BLOCKS & SOFT PLAY
- 6 PLAYHOUSES
- 7 SKYLIGHT
- 8 PERFORATED FELT SCREEN

SECTION



• Škôlka | architekti Vo Trong Nghia | Vietnam | 2013

FARMÁRČENIE NA STRECHE

Zvýšené sucho, záplavy a zasolenie ohrozujú dodávky potravín, zatiaľ čo početné autá spôsobujú každodenné preťaženie a znečisťovanie ovzdušia v mestách. Rýchla urbanizácia pripravuje deti o zelené plochy a ihriská, a tým o vzťah k prírode. Farmárska materská škola je výzvou, ako čeliť aktuálnym problémom. Budova je koncipovaná ako súvislá zelená strecha, ktorá poskytuje deťom skúsenosti s potravinami a poľnohospodárstvom, ako aj rozsiahle ihrisko v nebesách.



REFERENČNÉ PŘÍKLADY



ČR-BRNO MESTO



BRNO-STRĚD

M 1:1000

SITUÁCIA ŠIRŠÍCH VZŤAHOV

LERCHOVA

RUDIŠOVA

CYRILOMETODEJSKÁ CIRKEVNÁ
ZÁKLADNÁ ŠKOLA

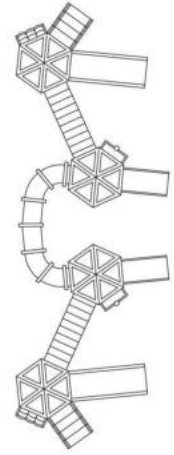
CYRILOMETODEJSKÉ GYMNAZIUM A
STREDNÁ ODBORNÁ ŠKOLA PEDAGOGICKÁ

HAVLÍČKOVA

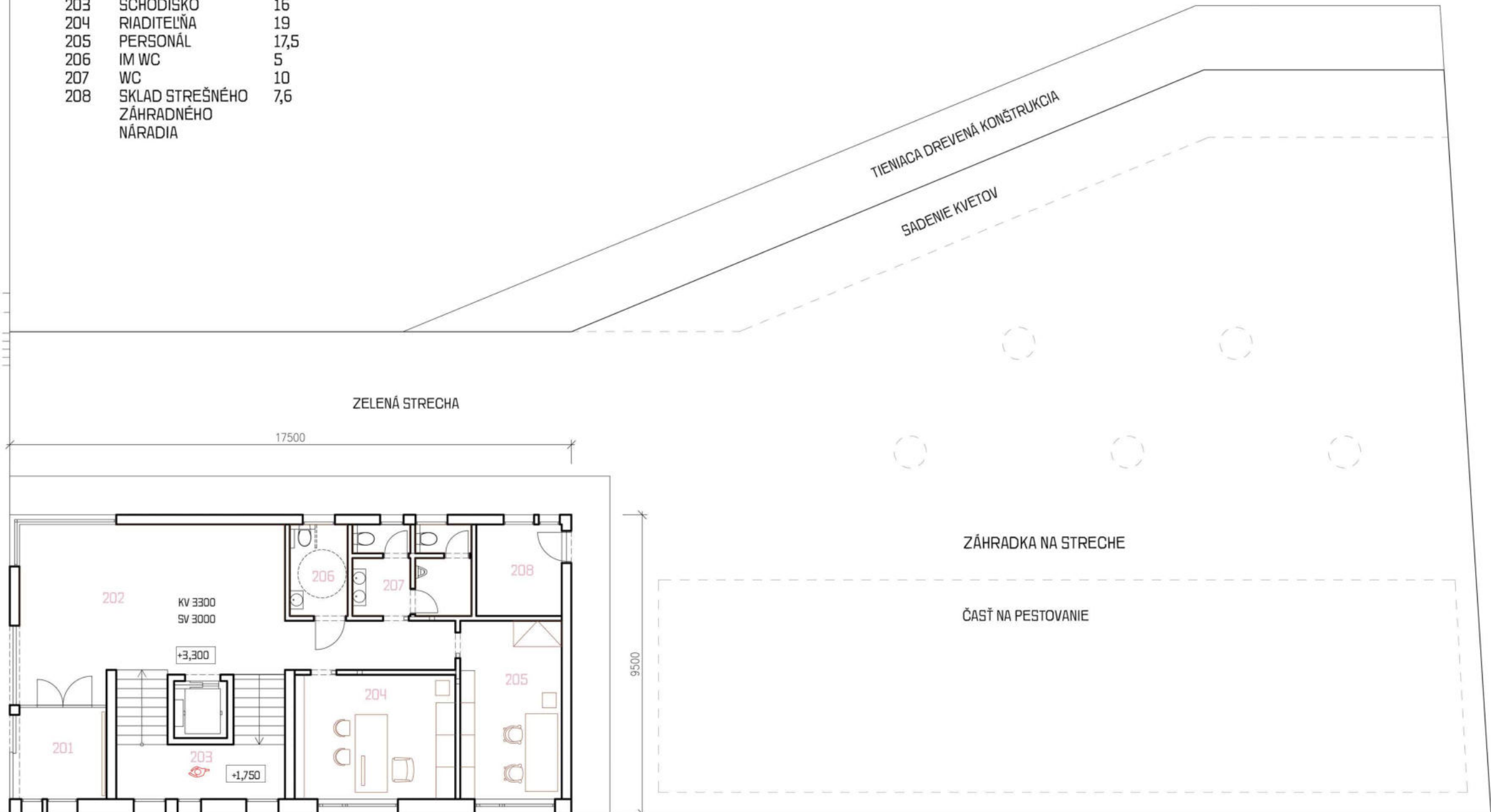
- ▶ HLAVNÝ VSTUP NA RIEŠENÉ ÚZEMIE
- ▶ HLAVNÝ VSTUP DO BUDOVY
- ▶ VEDĽAJŠIE VSTUPY

0 3 6 10

0,000 = 296,500 m.n.m. M: 1:500
SITUÁCIA MIESTA STAVBY

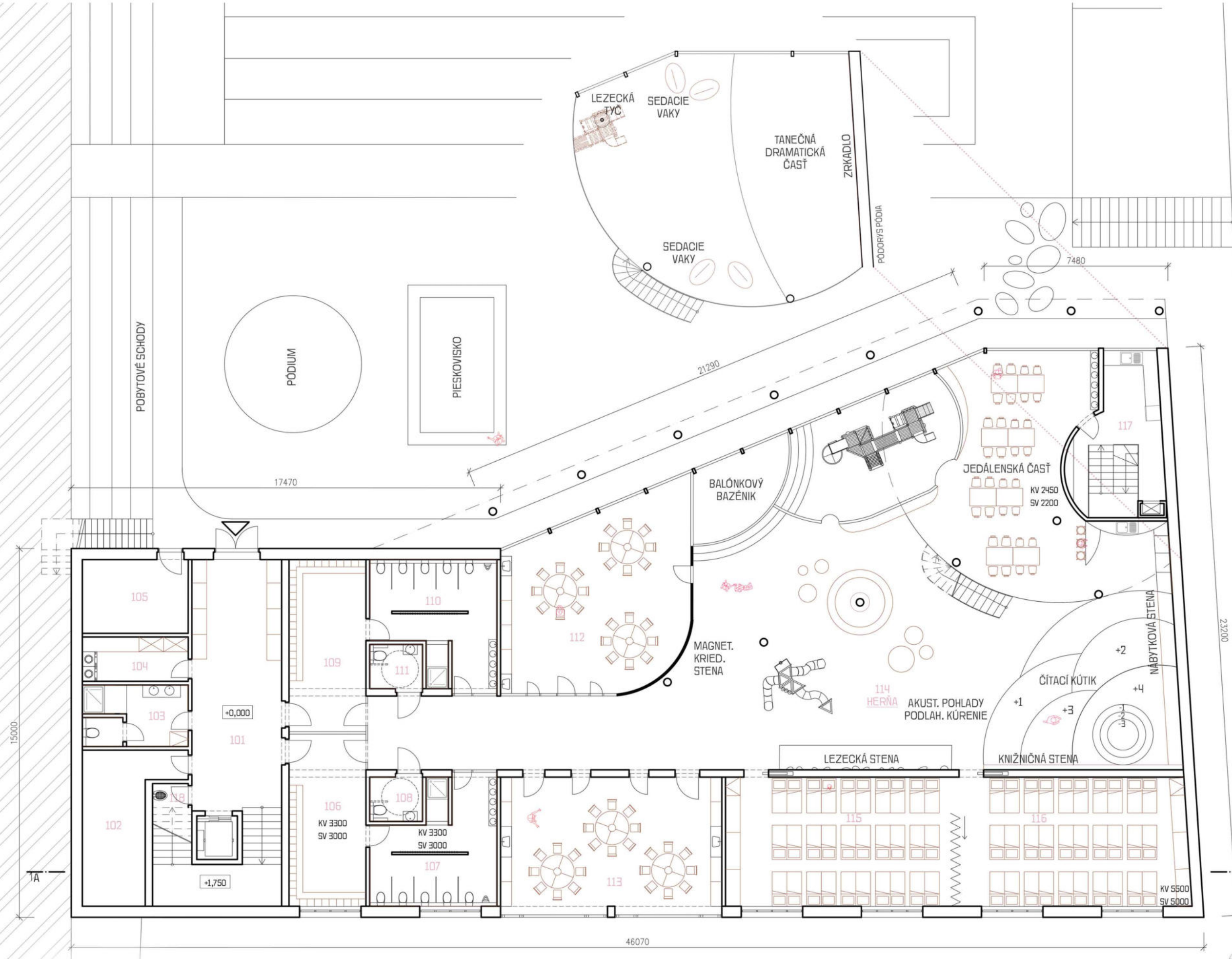


Č.M.	ÚČEL MIESTNOSTI	M ²
201	ZÁDVERIE	8
202	VST. HALA	49
203	SCHODISKO	16
204	RIADITEĽŇA	19
205	PERSONÁL	17,5
206	IM WC	5
207	WC	10
208	SKLAD STREŠNÉHO ZÁHRADNÉHO NÁRADIA	7,6

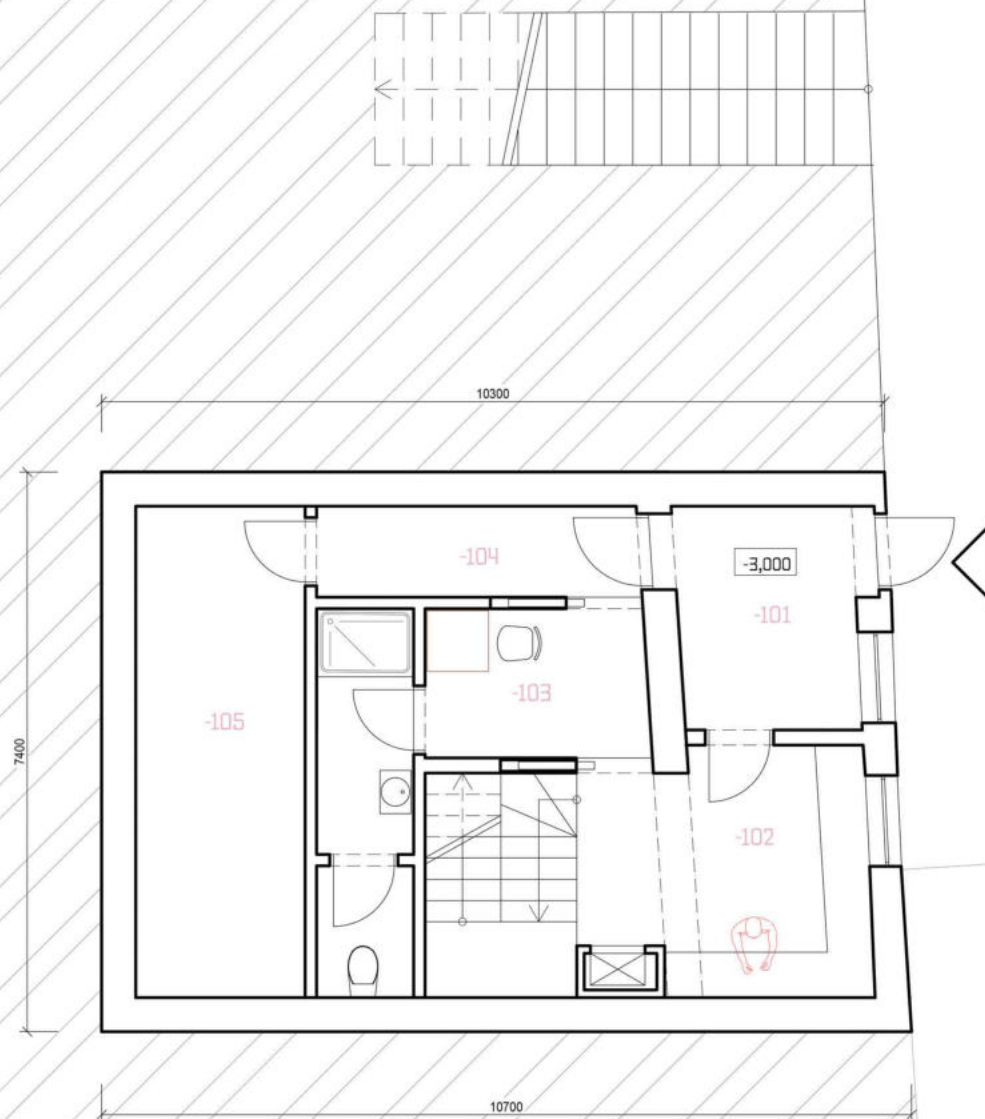


0,000 = 296,500 m.n.m. M 1:150
PÔDORYS 2NP

Č.M.	ÚČEL MIESTNOSTI	M ²
101	KORIDOR	37
102	TZB, SKLAD NÁBYTKU	18
103	ZÁZEMIE PERSONÁL	10
104	PRÁČOVŇA	7,5
105	SKLAD EXT. HRAČIEK	19
106	ŠATŇA 1	22
107	UM/WC 1	22,7
108	WC IM 1	3,9
109	ŠATŇA 2	22
110	UM/WC 2	22,7
111	IM WC 2	3,9
112	UČEBŇA 2	54,7
113	UČEBŇA 1	52
114	HERŇA	320
115	LEHÁREŇ 1	50
116	LEHÁREŇ 2	49
117	KUCHYŇKA	14
118	UPRAT. M.	7,2



0,000 = 296,500 m.n.m. M 1:150
PÓDORYS 1NP



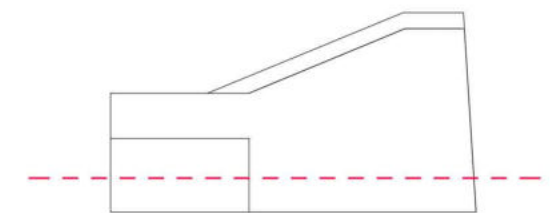
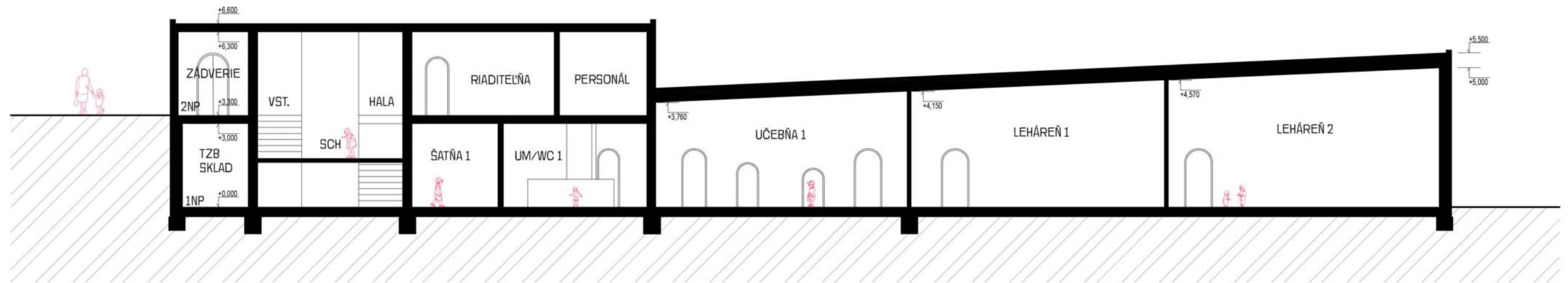
Č.M.	ÚČEL MIESTNOSTI	M ²
-101	PREDSIEN	7,5
-102	PRÍPRAVŇA JEDLA	17,4
-103	ZÁZEMIE PERSONÁL	12,3
-104	CHODBA	5,2
-105	TZB	14,5



0 1 3M

0,000 = 296,500 m.n.m. M 1:100

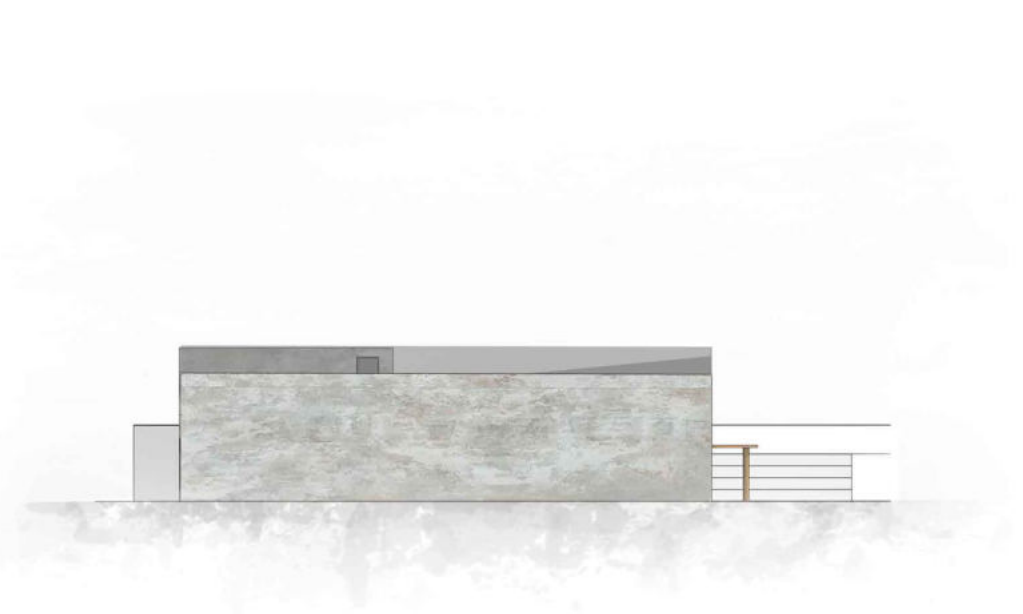
PÔDORYS 1PP



0 1 3 5M M 1:150
REZ A-A



JUHOVÝCHODNÝ POHLAD



SEVEROVÝCHODNÝ POHLAD

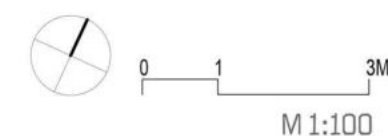
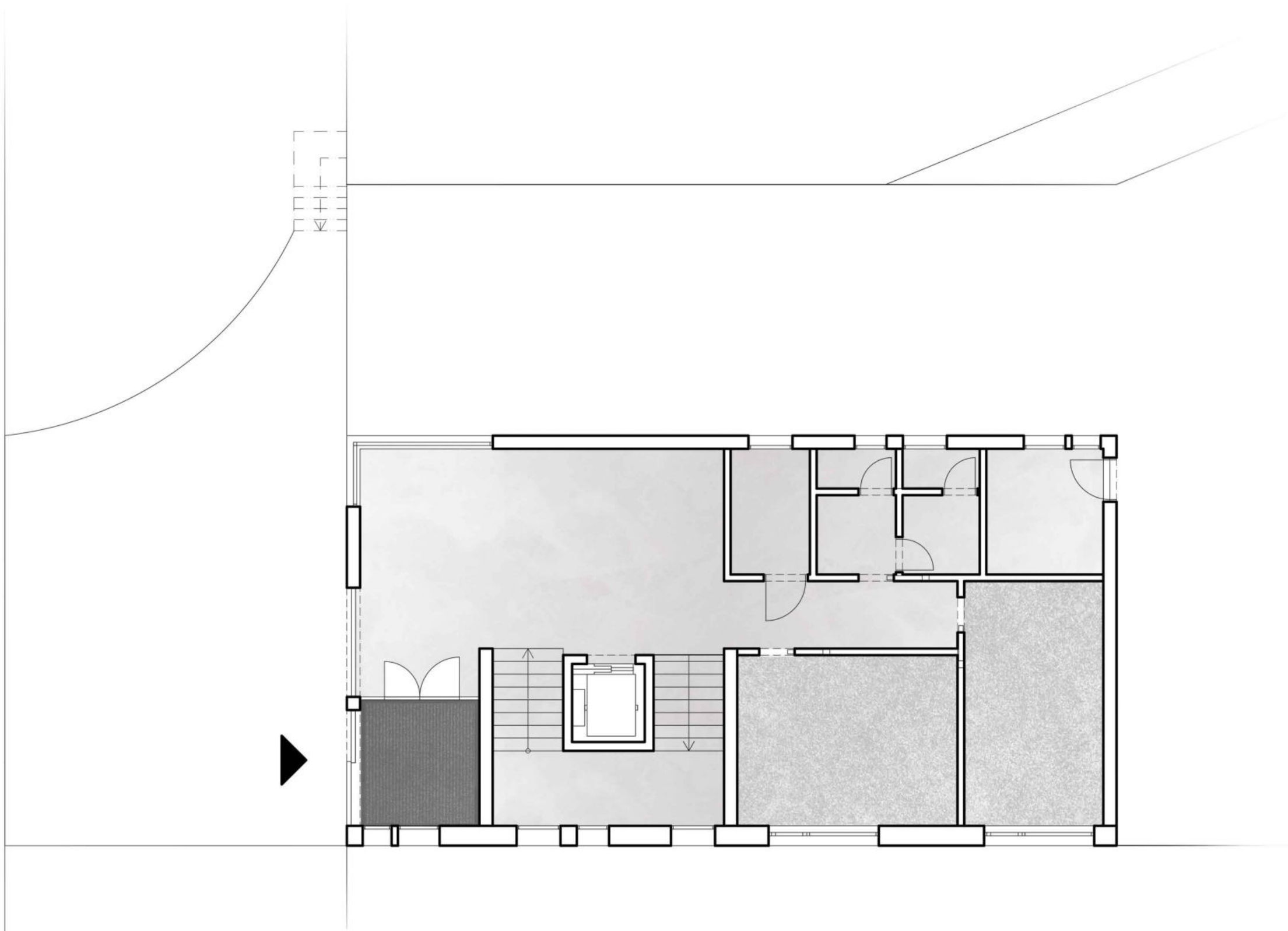


SEVEROZÁPADNÝ POHLAD

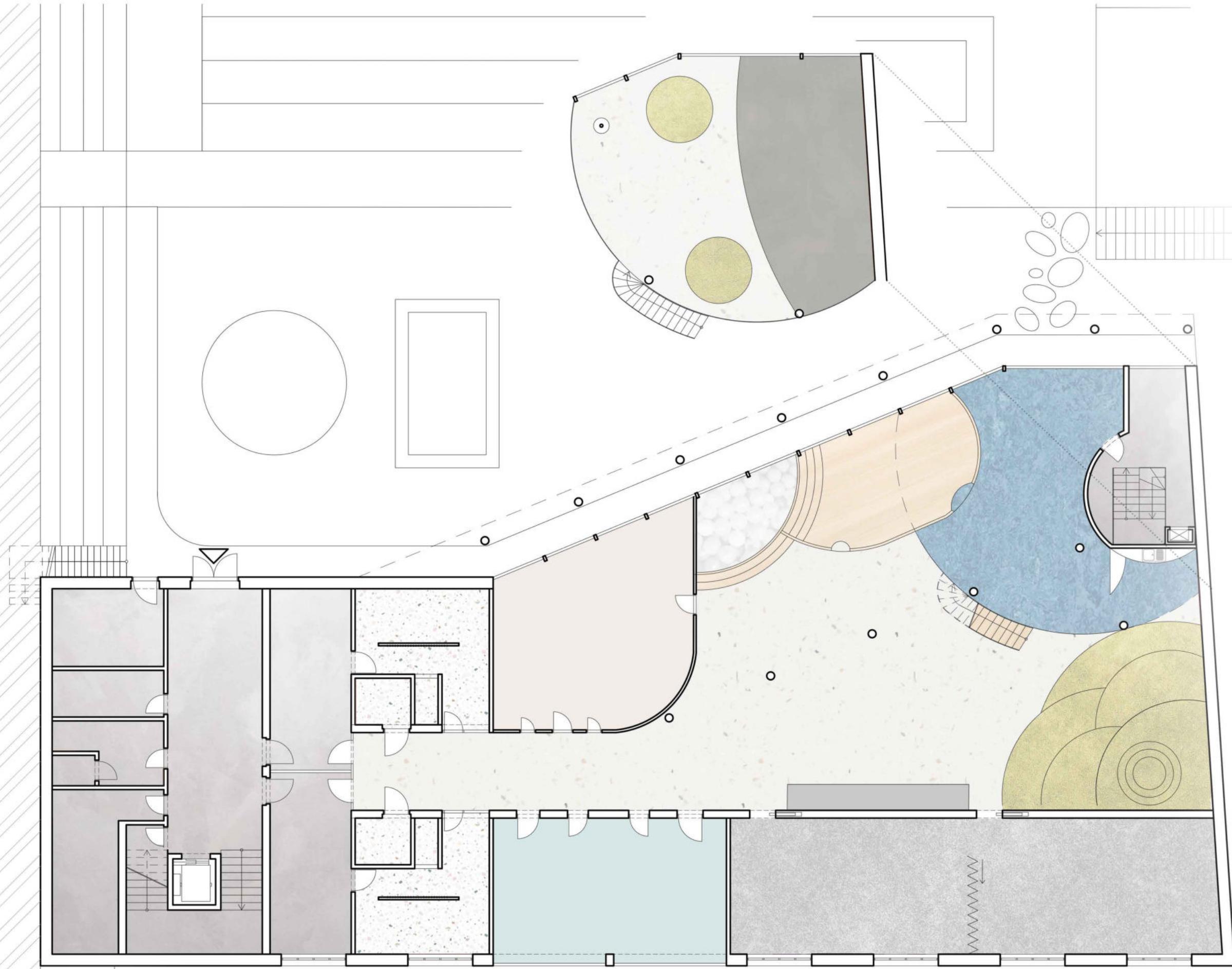


JUHOZÁPADNÝ POHLAD

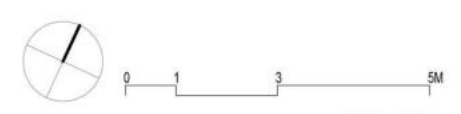
-  MIKROCEMENTOVÝ POTER, BETÓNOVÁ PODLAHA
-  VYSOKOKVALITNÝ ŠEDÝ KOBEREK
-  ČISTIACA ROHOŽ, TEXTILNÁ, ČIERNA



PÔDORYS 2NP PODLAHA



-  MIKROCEMENTOVÝ POTER, BETONOVÁ PODLAHA
-  DLAŽBA A OBKLADY TERAZZO
-  PROTIŠMYKOVÁ VINILOVÁ PODLAHA, TERAZZO VZOR
-  PROTIŠMYKOVÁ VINILOVÁ PODLAHA, TYSKYS
-  PROTIŠMYKOVÁ VINILOVÁ PODLAHA, BÉŽOVÁ
-  AKUST. EKOLOG. MARMOLEUM, MODRÉ
-  KOBEREC, ZELENÝ
-  KOBEREC, SIVÝ
-  TANEČNÝ ODOLNÝ, PROTIŠMYKOVÝ POVRCH BALETIZOL, TLMÍ DOPADY
-  SVETLÉ DREVO, POUŽITÉ AJ NA NÁBYTKU A MOBILIÁRU

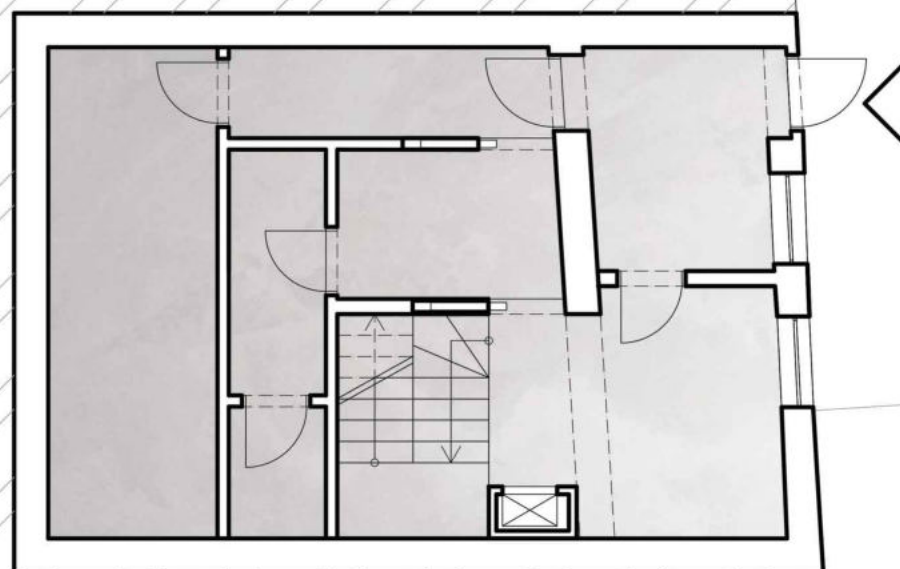
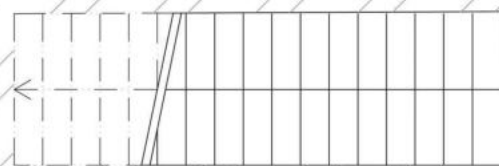


M 1:150

PÔDORYS 1NP PODLAHA



MIKROCEMENTOVÝ
POTER, BETÓNOVÁ
PODLAHA



0 1 3M

M 1:100

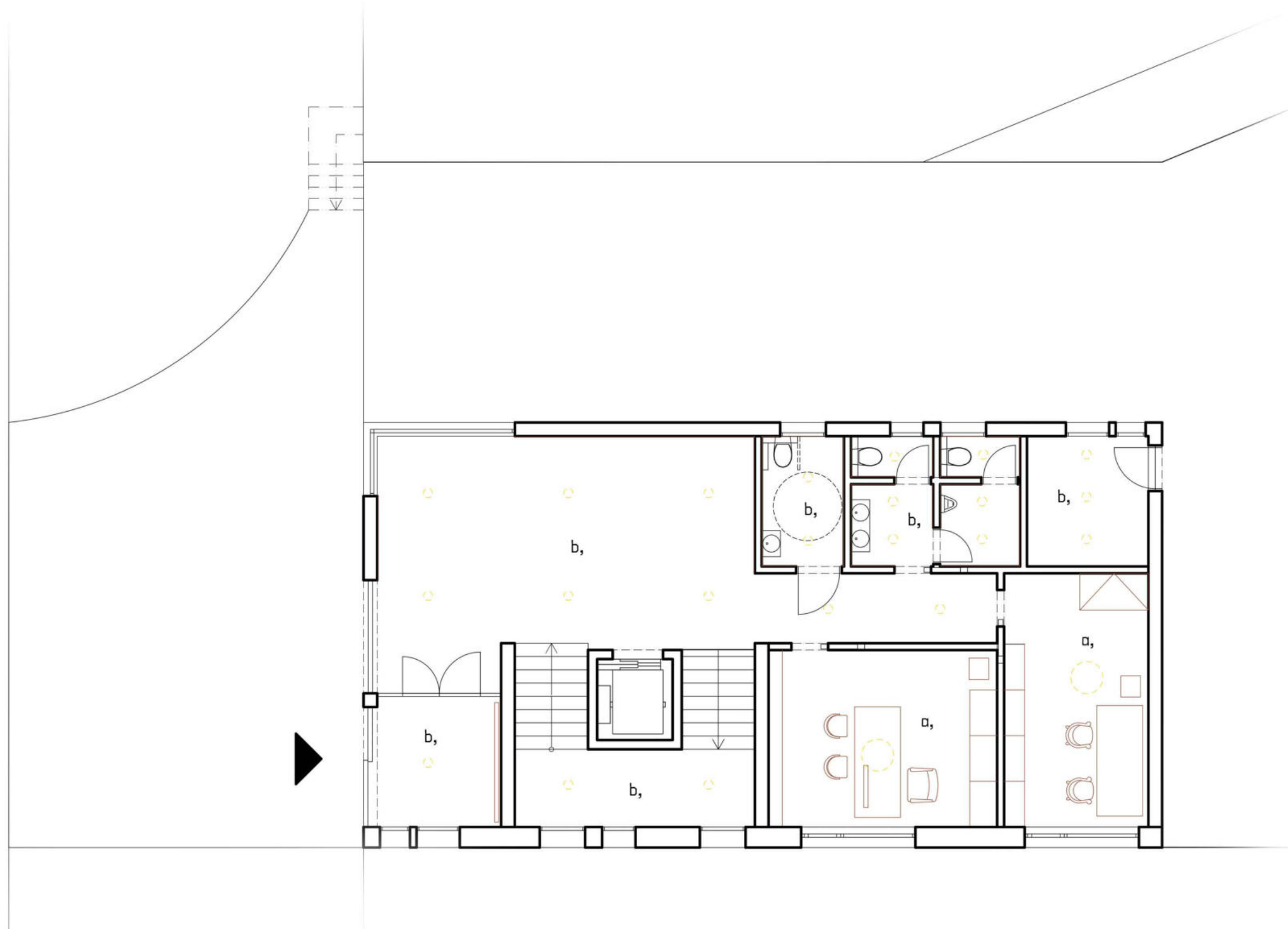
PÔDORYS 1PP PODLAHA



a, STROPNÉ
KRUHOVÉ PRISADENÉ
SVIETIDLO



b, ZAPUSTENÉ
OTOČNÉ LED SVETLO



M 1:100

PÔDORYS 2NP OSVETLENIE



a, ZÁVESNÉ LINOVÉ SVETLO, ZAPUSTENÉ DO LAMELOVÉHO PODHLADU



b, ZÁVESNÉ BAVLENÉ LAMPY VO TVARE OBKLAKOV



c, AKUSTICKÝ KRUHOVÝ POHĽAD S KRUHOVÝMI ZÁVESNÝMI LAMPAMI



d, STROPNÉ KRUHOVÉ PRISADENÉ SVIETIDLO



e, ZÁVESNÁ GULOVÁ LAMPA



f, ZAPUSTENÉ OTOČNÉ LED SVETLO



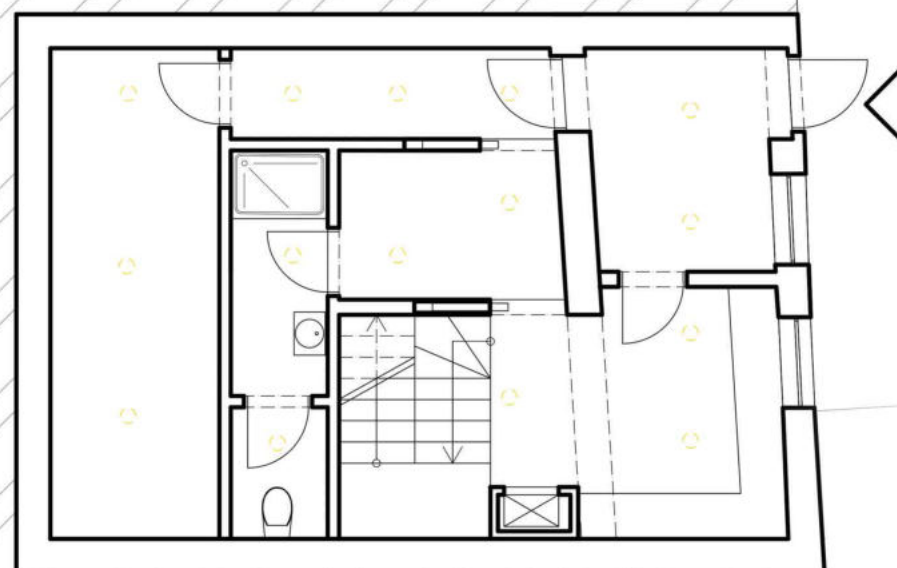
0 1 3 5M

M 1:150

PÔDORYS 1NP OSVETLENIE



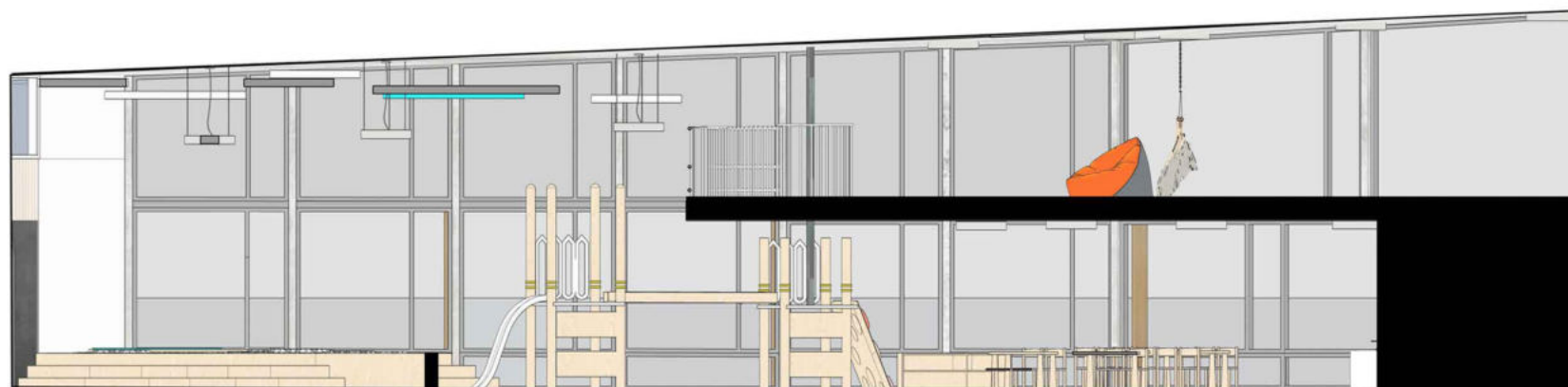
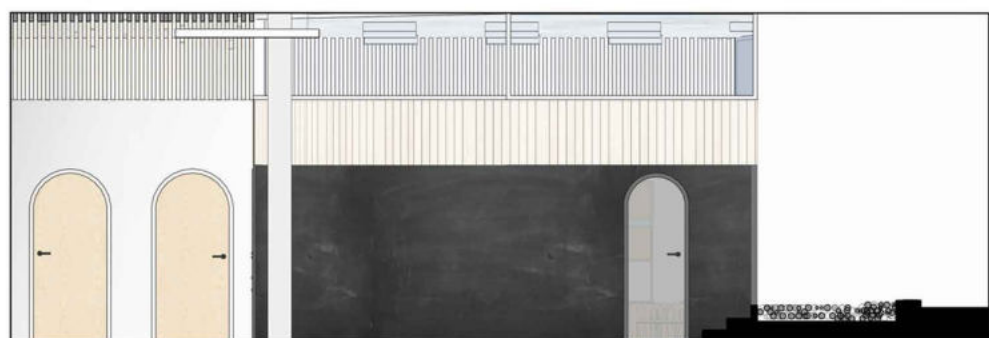
ZAPUSTENÉ OTOČNÉ
LED SVETLO

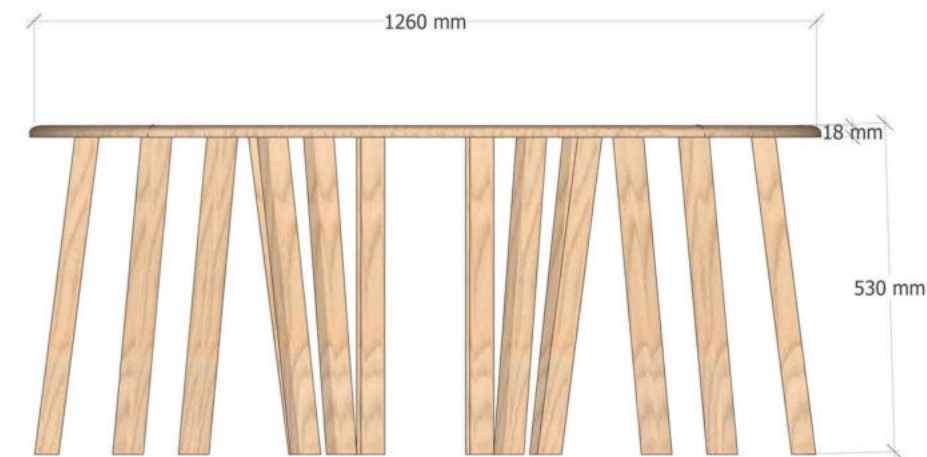


0 1 3M

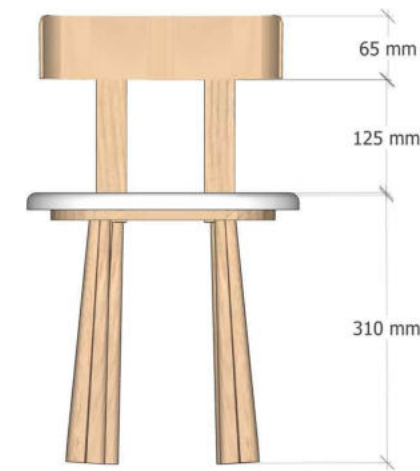
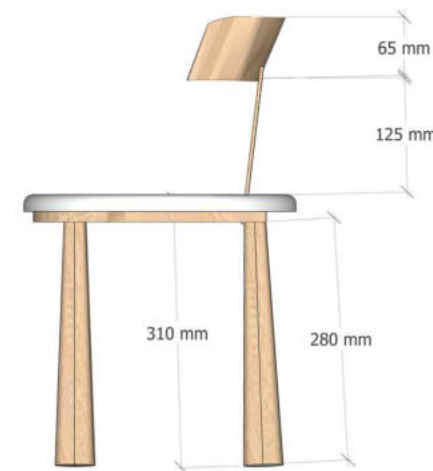
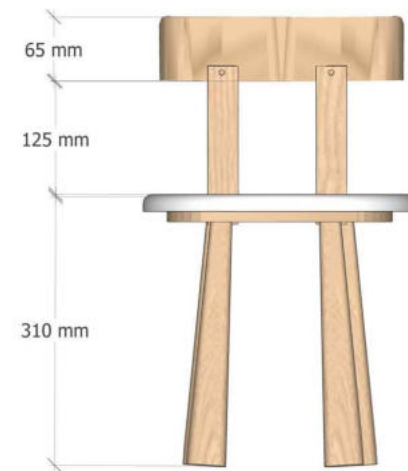
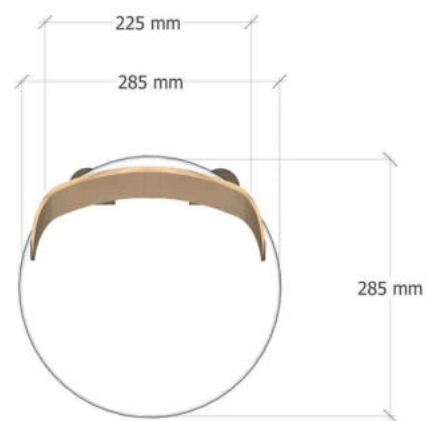
M 1:100

PÔDORYS 1PP OSVETLENIE





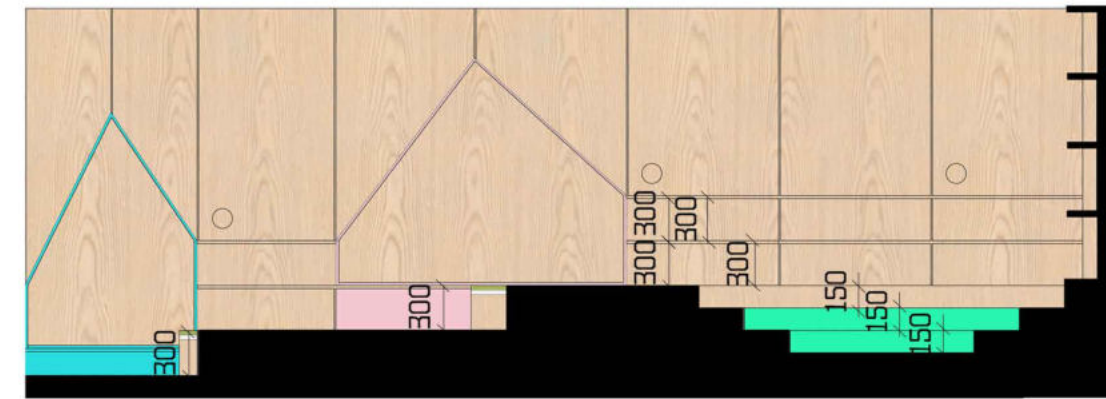
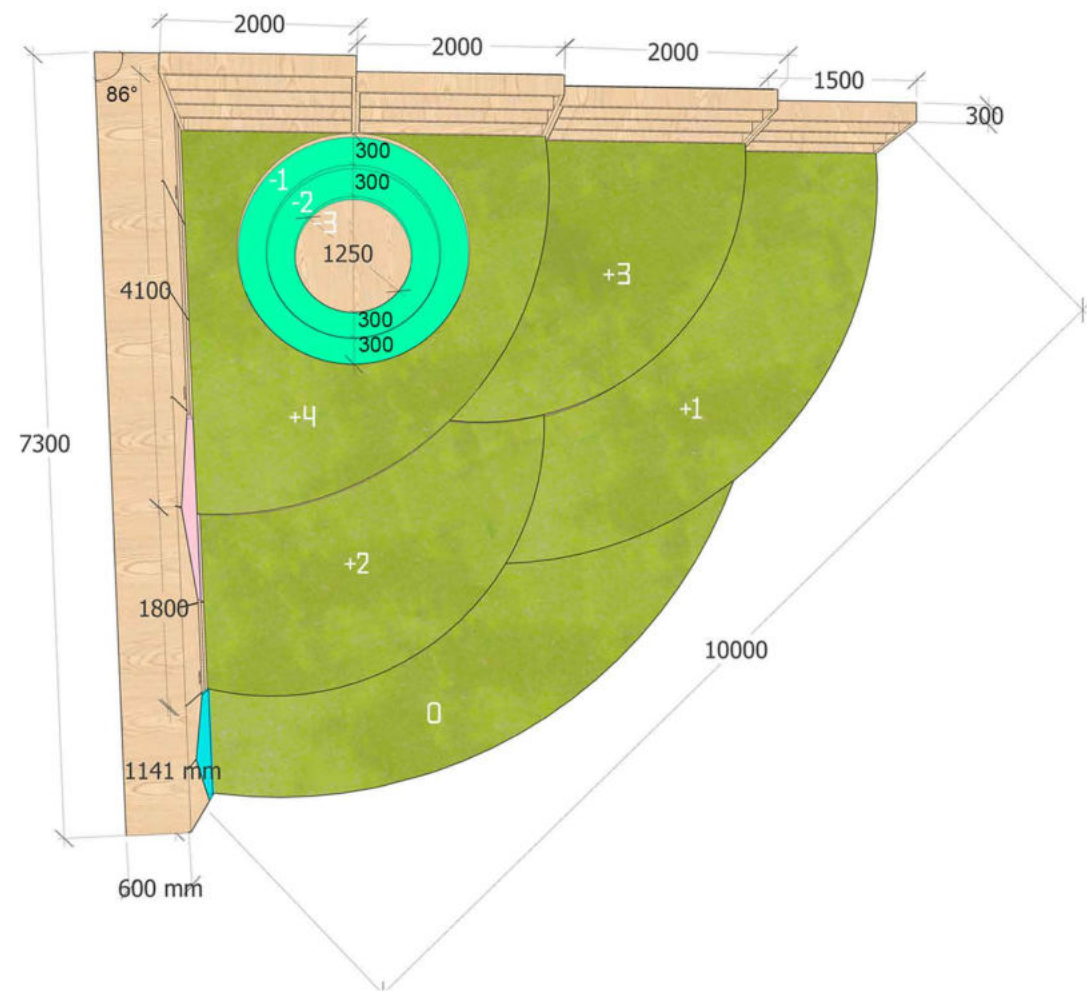
FLEXIBILNÝ STOLÍK DO UČEBIEN
 PREVEDENIE SVETLO DREV. DÝHA
 SKLADÁ SA ZO 4 ČASTÍ STOLU,
 MOŽNOSŤ RÔZNEHO USPORIADANIA STOLOV



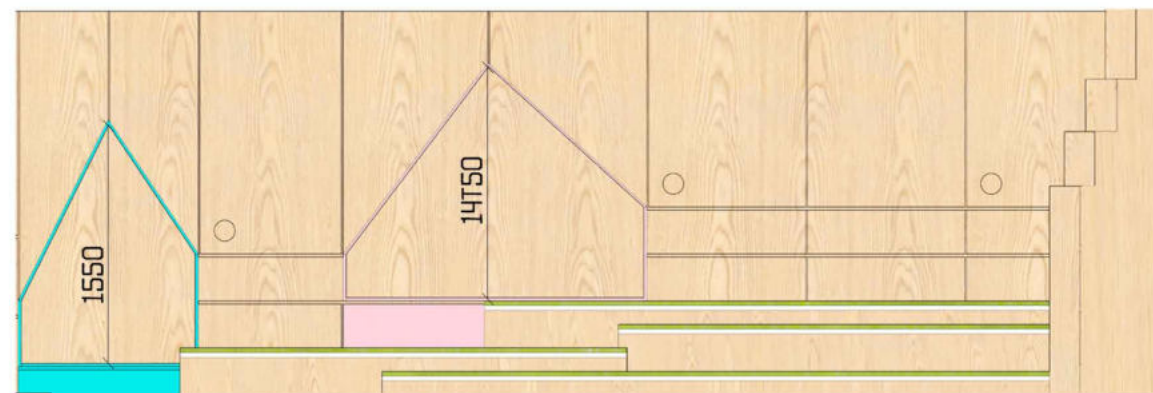
STOLIČKA DO UČEBIEN
 BIELE PREVEDENIE SEDÁKU, NÁBYTKOVÝ LAMINÁT
 PREVEDENIE SVETLO DREV. DÝHA



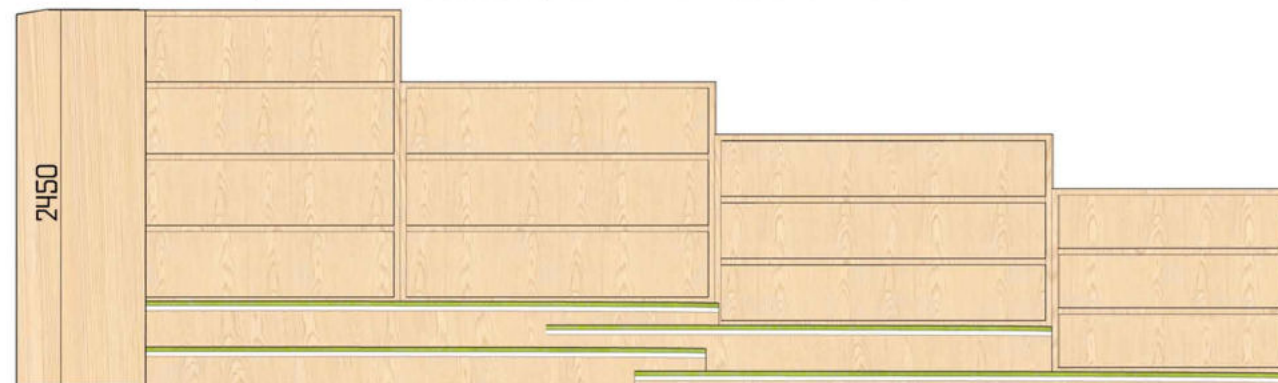
NAVRHNUTÝ MOBILIÁR | STOLIČKA A STOLÍK



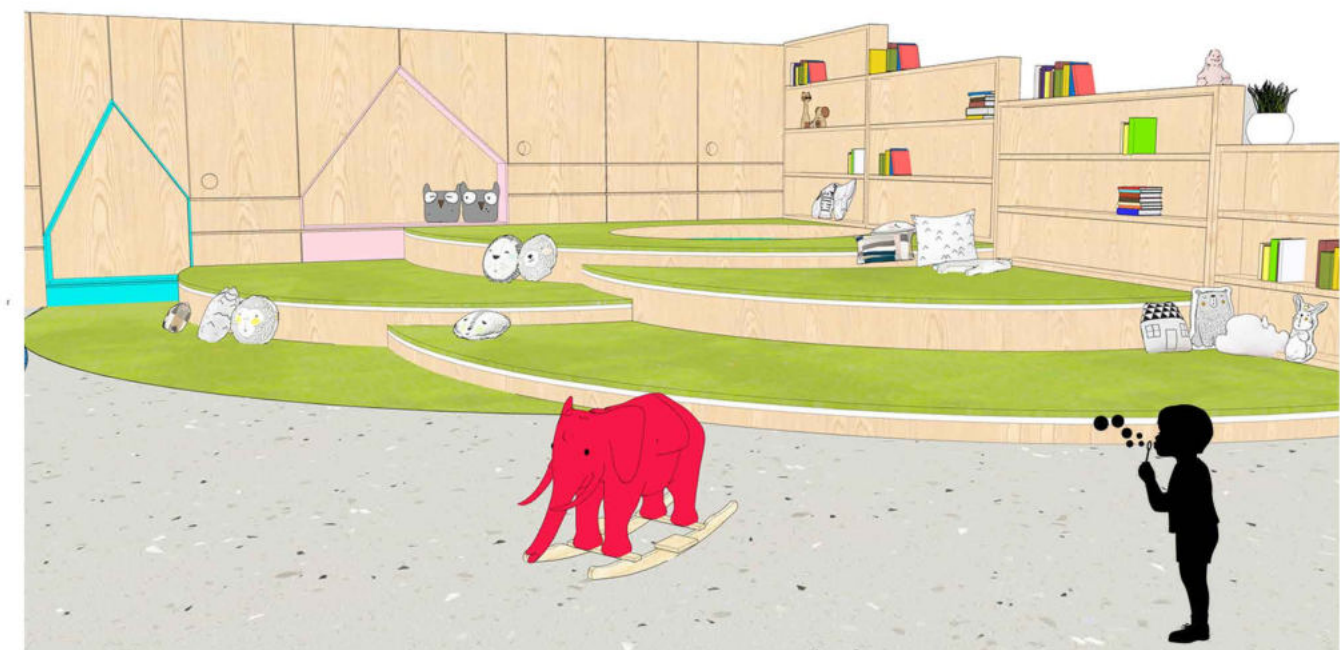
KAŽDÁ ÚROVEŇ JE ZVÝŠENÁ O 150MM, VĎAKA USPORIADANIE VIDÍME PRI REZE ŽE V NIEKTORÝCH ČASTIACH JE PREVÝŠENIE 300MM
V ČASTI POSEDENIA V PÓDIACH JE NÁBYTKÁRSKY VINYL V LIMETKOVEJ FARBE



LED SVIETACIE PÁSIKY POZDĹŽ STUPIENKOV A POZDĹŽ TVARU DOMEČKA V NÁBYTKOVEJ SKRINE
SVETLÉ DREVO NÁBYTKOVÁ DÝHA, ZELENÝ KOBEREC POVRCH STUPIENKOV, DOMČEKY NÁBYTKOVÝ TYRKYSOVÝ A PÚDROVÝ VINYL



KNIŽNIČNÁ STENA PO 3 POLIČKY (POSL.4) POZDĹŽ KAŽDÉHO STUPIENKA
LED SVIETACIE PÁSIKY POZDĹŽ STUPIENKOV, 30MM ZÁHYB KOBERCA, 30MM LED PÁS



NAVRHNUTÝ MOBILIÁR | ČÍTAČÍ KÚTIK















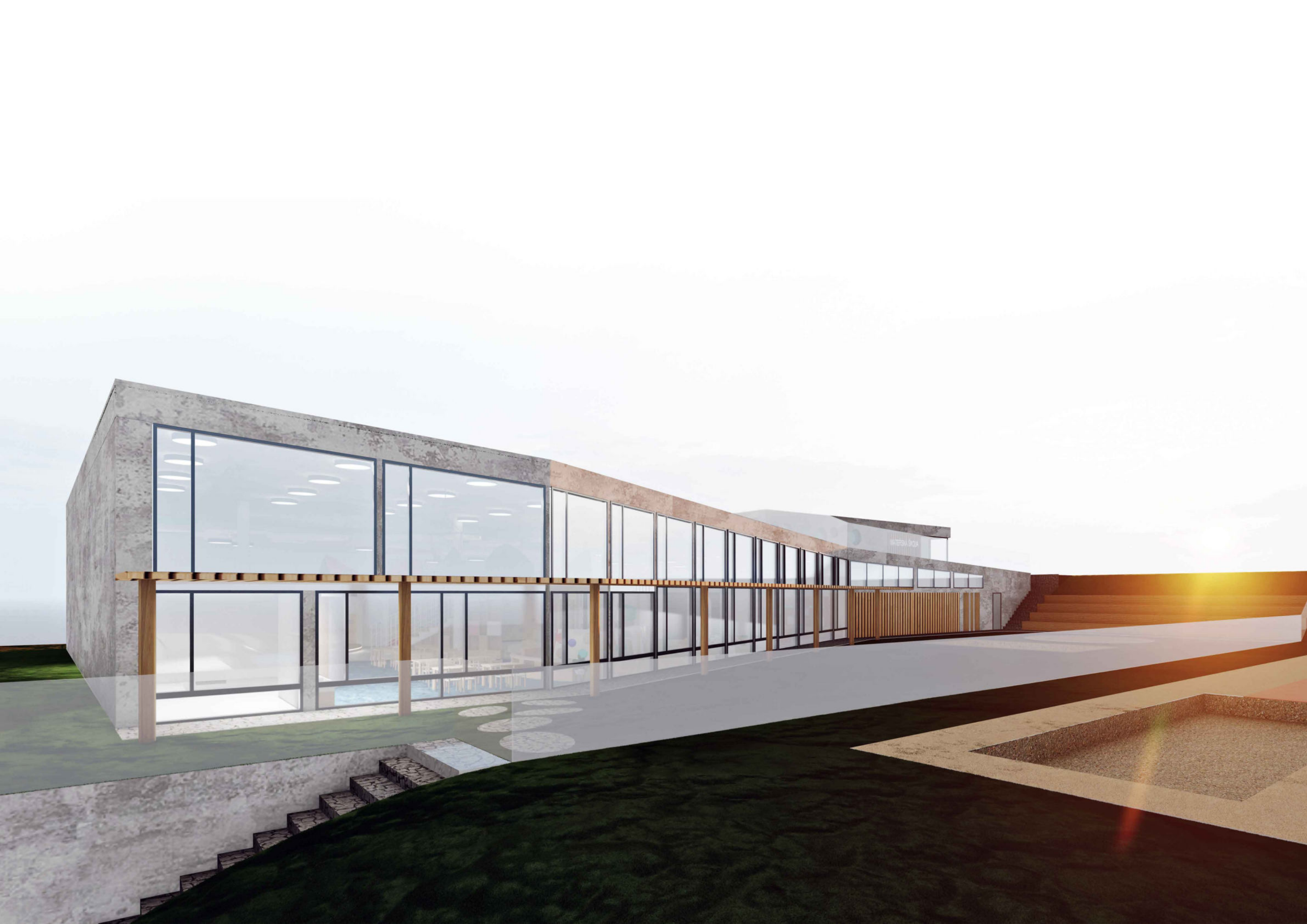






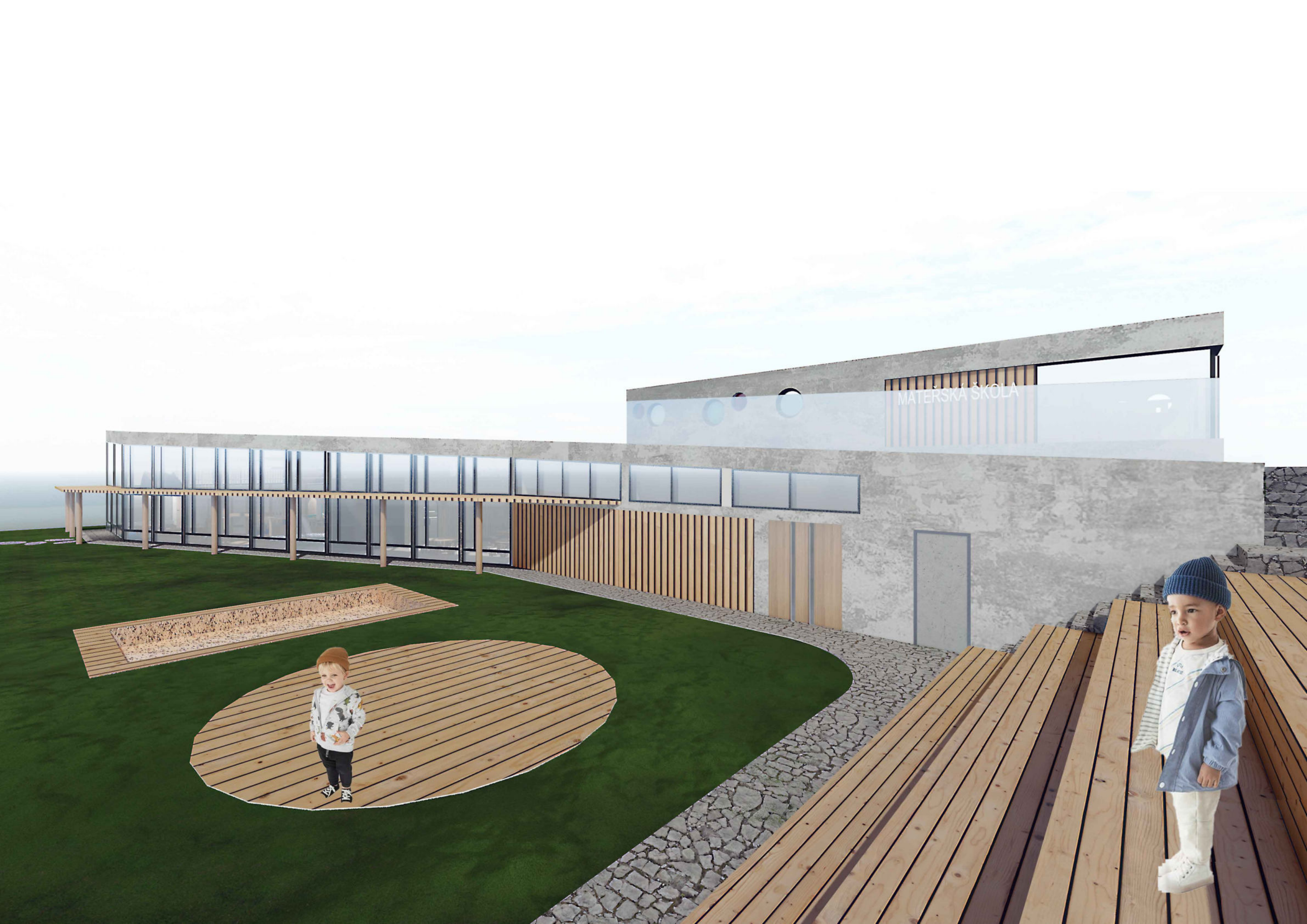








MATEŘSKÁ ŠKOLA



MATEŘSKÁ ŠKOLA