

A photograph of a street scene in a town, overlaid with a pink color filter. The street is paved and curves to the left. On the right side, there is a long, low white building with several windows and a sign. A car is parked on the street. In the background, there are more buildings and trees. The sky is overcast.

KOMUNITNÝ ŽIVOT

KOMUNITNÝ ŽIVOT

Autor

Bc. Monika Briestenská



Jeseník - mesto zasadené medzi kopce, lesy a lúky. Mesto, ktoré spája divoká zeleň, ktoré trpí úbytkom obyvateľov, nedostatkom práce, bezdomovectvom. No zároveň prekypuje krásami a silami prírody. Vetrom, nadbytkom vody a svojou okúzľujúcou prírodou láka turistov z rôznych krajín.

Vo svojom návrhu sa zameriavam na riešenie sociálnych podnetov získaných priamo od ľudí v Jeseníku. Mnohí apelovali na výšku bezdomovectva a zhlukovanie istej skupiny ľudí. Preto sa na tento problém zameriavam a hľadám možné riešenie, ktoré by pomohlo k začleneniu týchto ľudí do bežného života a zároveň zvýšilo bezpečnosť v uliciach. Tieto funkcie vznikajú v snahe ponúknuť pomoc, avšak spôsob akým je to aktuálne riešené, nenesie ovocie.

Ďalšou podstatnou časťou, je práca s lokálnymi prostriedkami, výstavbou, históriou a snahou o čiastočnú potravinovú a energetickú sebestačnosť pomocou moderných technológií. V návrhu určujem ekologicky vhodné spôsoby, ktoré človeka a prírodu stavajú do harmonického vzťahu, kde tvoria jeden celok. Zameriavam sa na návrh komunitných priestorov v podobe verejných priestranstiev a komunitného bývania, kde tieto princípy priamo aplikujem. Postupná mestská divočina prerastá v ekologické čiastočne energeticky a potravinovo sebestačné bývanie, a v pobytové sady plné funkcií, ktoré zadržujú vodu v krajine, čistia ju a zároveň slúžia na výskum, pre komunitný život, šport, lokálnu produkciu a prinášajú obyvateľom Jeseníka pohľad na nový ekologicky nenáročný spôsob života.

SÚČASNÝ STAV ULICE OTAKARA BŘEZINY

Vodácký klub Jeseník

Sústruženie a frézovanie

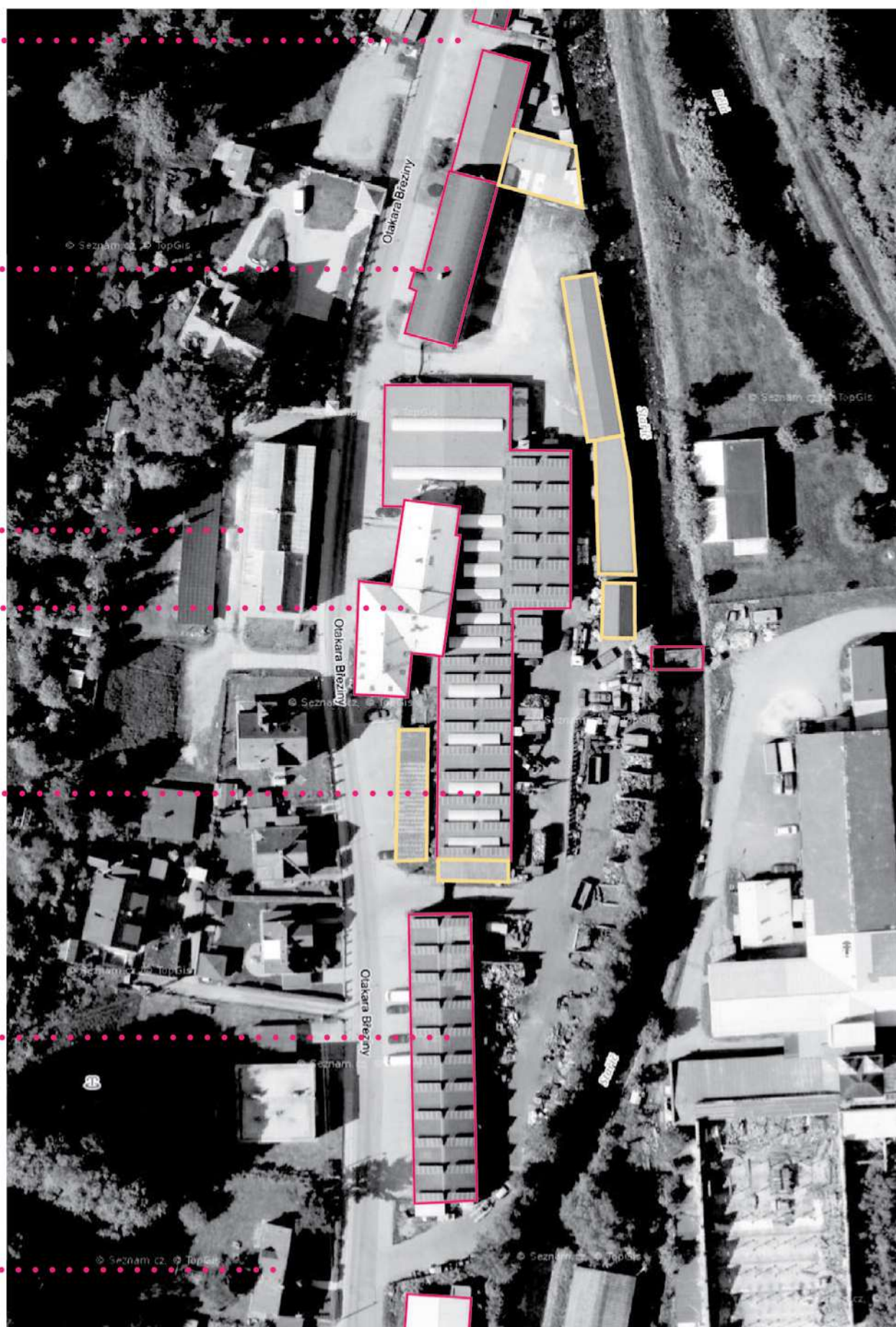
Azylový dom

Nízkoprahové centrum
pre deti a mládež

Historická výrobná hala

Zberňa druhotných surovín

Zvyšok ulice je
rodinná zástavba



PRIESTOROVÉ ZOBRAZENIE - FOTO

Ulica Otakara Březiny sa nachádza v tesnej blízkosti krajiny a lesov. Je na okraji mesta pri sútoku riek Bělá a Staříč. Samotná ulica má niekoľko jedinečných priestorových momentov, ktoré určujú podvedomé správanie jedinca v priestore.

Keď sa pozrieme na ulicu zo severnej časti, odkiaľ priamo nadväzuje z mesta Česká Ves, môžeme vidieť krajinu, plnú stromov, jesenických lúk a hôr, ktoré robia Jeseník tak výnimočným. Zo začiatku tohto územia, pri sútoku riek, sa nachádzajú po ľavej strane vodáci. Objem ich budovy je začiatkom uličnej čiary, ktorá sa tvorí z oboch strán ulice. Po pravej strane nás vedie linka prírody, ktorá prerastá z malebných hôr až do mestských častí, skrz na skrz mesto.

V spoločnej symbióze sprevádzajú človeka ulicou.

Keď sa v tomto momente otočím, cítim sa ako v lese, v prírodnej krajine, do ktorej vošiel človek. Z opačnej strany riek taktiež prerastajú stromy, ktoré robia okolo rieky koridor zelene. Celá táto časť je vnímaná ako relaxačná, kludová. V harmónii človeka a prírody. Ticho, šušťanie rieky a listov, tento dojem ešte viac utvrdzujú. Vodácka funkcia je preto do tohoto územia akoby priamo stvorená.

Pri prechádzaní ulice sa nemám kde stratíť. Sprevádza ma hranica pozemkov, ploty a podlhovasté objemy budov. V diaľke vidieť začínajúci chodníček, s ktorým prichádza aj vyšší objem budovy. V tomto objeme sa nachádza azylový dom, ktorý hovorí o sociálnom charaktere ulice. Po pravej strane našu pozornosť pomali začína strhávať hrana domu, ktorý v ulici stojí už vyše sto rokov.



Táto hrana domu si postupne podmaňuje vnímanie človeka a strháva jeho pozornosť. Je akoby nárazovou vertikálnou plochou, ktorá osobe putujúcej skrz umožňune zhromaždenie a láka ju k sebe. Objem budovy je dominantou v očiach osoby prechádzajúcej skrz. V tejto budove sa nachádza nízkoprahové centrum pre deti, ktoré je v priamom kontakte s budovou oproti - azylovým domom. Priestorovo sú tieto objemy v ulici veľmi dôležité, avšak sociálne funkcie umiestňované v tesnej blízkosti a v návaznosti na problematiku bezdomovectva v Jeseníku, robia z územia pre človeka prechádzajúce skrz nebezpečnú trasu. Tieto priestory sa tak stávajú zhromaždiskom pre špecifickú skupinu, ktorá sa navzájom podporuje a robí z ulice nepríjemné miesto.



Keď prejdeme za túto významnú budovu uličná čiara ustupuje, vymedzujú ju garáže a priestory fabriky, kde sídli zberňa druhotných surovín. Uličná čiara sa posúva a v náväznosti na historickú budovu znova vytvára priestor pre zhromaždenie. Keď naďalej putujem ulicou, moju pozornosť strhávajú priehľady na druhú stranu rieky, kde sa nachádza komín, približne 60 metrov vysoký. Láka ma, no rieka a ostatné bariéry nedovoľujú voľný prestup.



Keď sa na druhej strane ulice otočím, historická budova znova strháva moju pozornosť a láka ma k sebe. Vytvára zhromaždisko a akoby ma navádza aby som išla do prava. Znova som obmedzená a v priestore sa zhromažďím, no nemám kam ísť.





KONCEPT

Problémy centralizácie

Ulica je na prvý pohľad vnímaná ako kludná časť s rodinnými domami a s centrálnym historickým objektom, ktorý možno pozorovať zo začiatkov oboch strán ulice. Vytvára miesta pre zhromažďovanie a podmieňuje vnímanie človeka natoľko, že ho ku svojej hrane priestorovo priťahuje a dáva mu možnosť sa zhromaždiť.

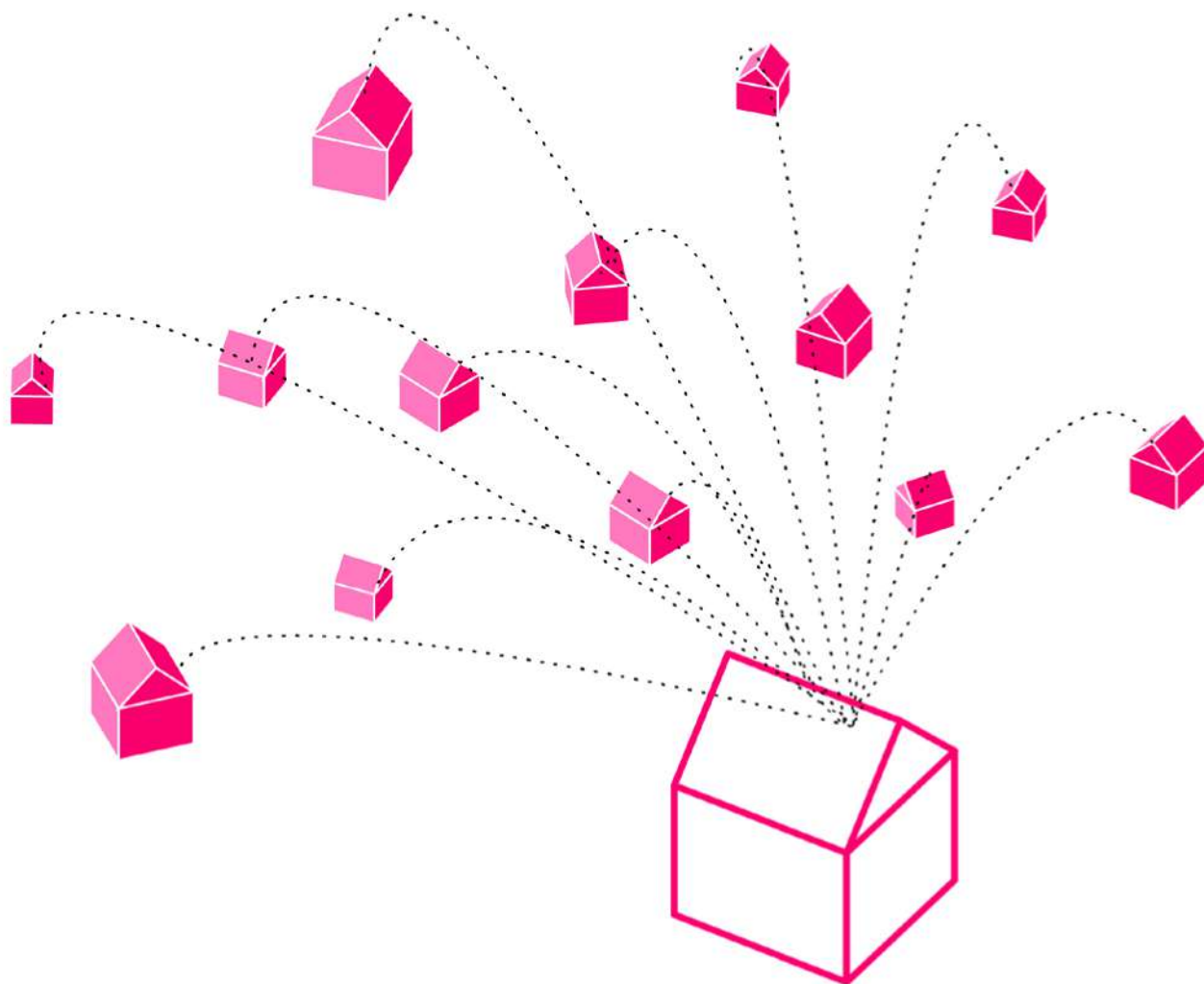
V tomto objekte sídli nízkoprahové centrum pre deti a mládež. V susedstve tohto objektu sa nachádza zberný dvor a funkcie k nemu príslušné. Oproti nízkoprahovému centru je umiestnená funkcia azylového domu, ktorý vo veľkom prijíma sociálne slabších ľudí a ľudí bez domova. Momentálne je situácia taká, že ľudia tu žijúci majú možnosť aj priestory pre zhromažďovanie a sú zoskupovaním

týchto „špeciálnych“ funkcií podporovaní, ale zároveň aj vyčleňovaný od zvyšku obyvateľstva. Vytváraním ulíc, ktoré ponúknu služby a možnosti zamerané priamo na jednu skupinu obyvateľstva spôsobíme len to, že sa táto skupinka začne zhlukovať a začne vytvárať svoju vlastnú komunitu, tzv. „špeciálne miesta“ pre „špeciálnych ľudí“- getto. Dôležité je si uvedomiť, čo chceme docieľiť tým, že tieto služby ponúkame, a čo naozaj docielime tým, že ich situujeme vo svojej tesnej blízkosti.

Návrh

Cieľom návrhu je začlenenie sociálne slabších rodín a osôb do spoločnosti a fungovania celého mesta. Preto azylový dom a funkcie k nemu nadväzujúce rozdeľujem po celom meste v rámci malých kapacitných

objektov, ktoré neumožnia zhlukovanie jednej skupiny. Sociálne služby, dielne a podobné priestory nie sú určené len pre nich, sú pre všetkých obyvateľov a sú po celom Jeseníku, nie v jednom centrálnom priestore. Sociálne bývanie je rozdrobené po maximálne 2 bytoch na jednom mieste, kde budú uprednostnení. S týmto prístupom máme šancu posilniť komunitu, ktorá vzniká v rámci mesta a nie sociálneho statusu skupiny. Decentralizáciu sociálnych služieb docielime, že ulice, ktoré boli označované za špeciálne, a miesta, ktoré umožnili zhlukovanie a premieňali celé svoje okolie na nebezpečné, alebo inak povedané miesta, ktoré sa stávali gettom, miznú z nášho povedomia a vracajú uliciam bezpečie, a sociálne slabším obyvateľom možnosť komunitného rastu.

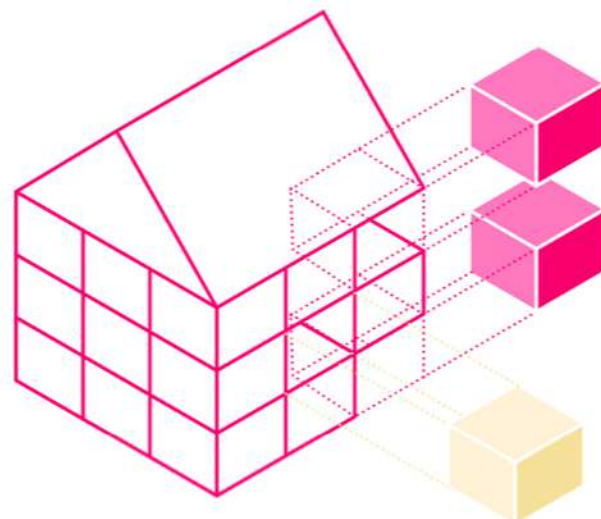


Netvoríme centrá a veľké budovy pre sociálne slabších - začleňujeme ich do spoločnosti tak, že im ponúkame obytné priestory, ktoré sú súčasťou bežne dostupného bývania v malom počte.

Nezokupujeme funkcie, ktoré sa orientujú na znevýhodnené skupiny -rozdeľujeme ich v rámci celého mesta po malokapacitných priestoroch.

Nie nadarmo sa hovorí „s kým si, taký si“. Združovaním istej skupiny spôsobíme ich vzájomnú podporu, ktorá spôsobí vyčlenenie zo spoločnosti.

Decentralizáciou podporíme ich ľahšie začlenenie do fungovania bežného života v rámci komunity.



2 sociálne byty v jednom objekte + 1 konzultačná miestnosť pre stretnutie s odbornými poradcami

Zvyšok sú bežné bytové jednotky.

Potreba sociálnych vzťahov

Zdá sa, že to, čo ľudí priťahuje najviac, sú druhí ľudia, napísal v r. 1980 William W. Whyte v knihe "Sociálny život verejných priestorov".

Sociálna izolácia je výsledkom nedostatku sociálnych väzieb, v ktorých sú zdieľané spoločné aktivity a záujmy. Interakcia poskytuje podnety pre zrovnávanie a osvojovanie si nových poznatkov a spätnú väzbu pre akty vlastného chovania. Mestá, jednotlivé budovy a priestory navrhujeme tak, aby sa zvýšili kontakty medzi ľuďmi. Snažíme sa o skvalitnenie verejných priestorov, a tým chceme dosiahnuť socializáciu ľudí v organizme mesta.

Domov v dnešnej dobe

Domov je miestom, kde sa nemusíme na nič hrať, miestom, ktoré aj keď je zdieľané, je stále súkromné. Nejde ani tak o to koľko ľudí tam býva, ale ako dobre sa poznajú. Nájdeme tu všetko čo potrebujeme. Domov je tam, kde sú

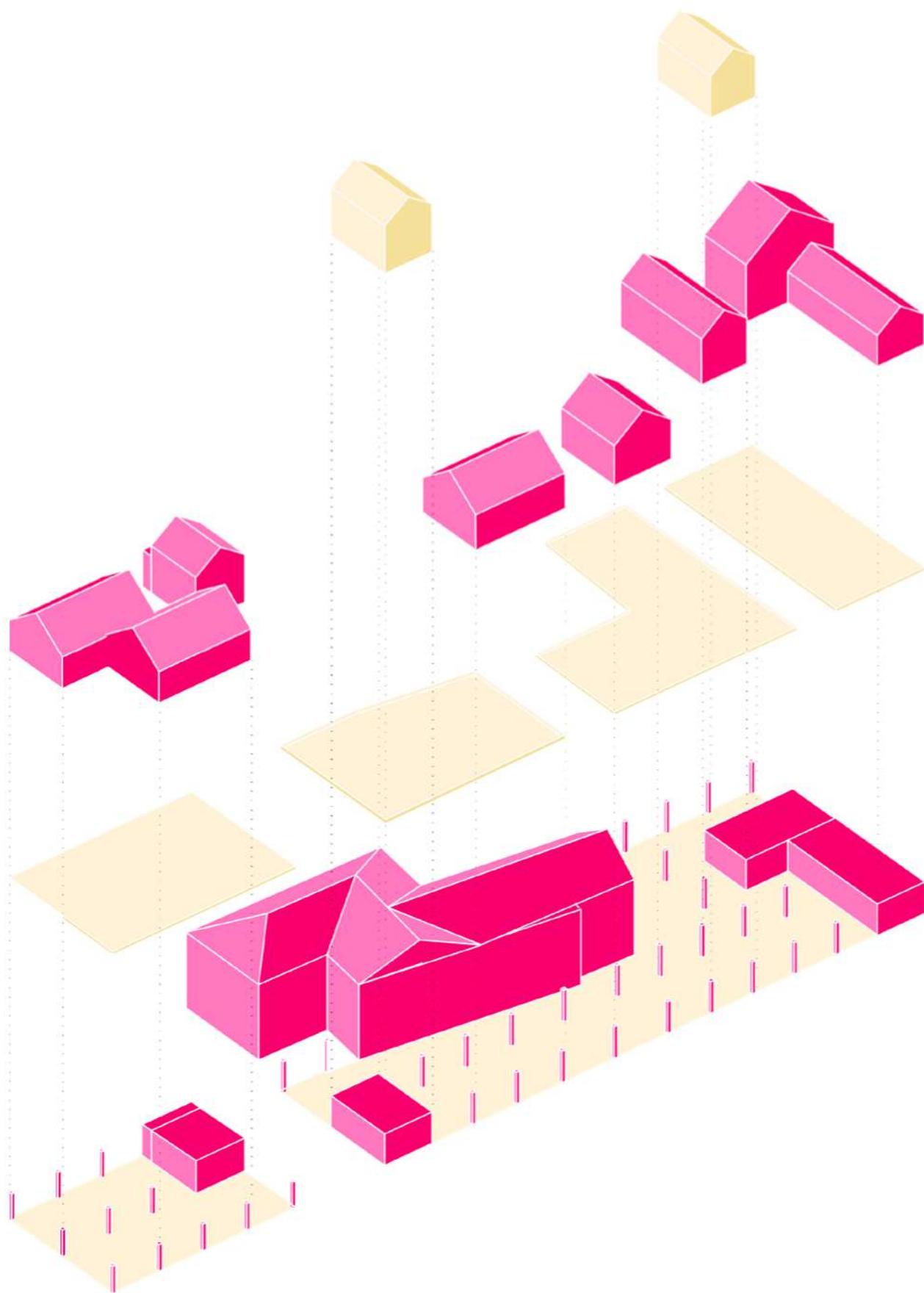
naši najbližší. Nemyslím, že myšlienka a podstata domova sa rokmi zmenila, akurát sme prestali byť tak fixovaní na to, kto sú naši blízki a dokážeme si domov nájsť aj v cudzincoch.

Komunitné a zdieľané priestory sú miesta, ktoré nám všetky tieto potreby ponúkajú. Digitalizáciu doby, ku ktorej postupne smerujeme, momentálne veľmi zrýchlila pandémia, ktorá ľudí uveznila na niekoľko dní doma. Pocity ľudí, ktorí bývajú sami sa začali prehľbovať a prepukovali v úzkosť a depresiu. Odrezanie od sveta ich obmedzilo hlavne po sociálnej stránke. Domov, v ktorom žili sa na chvíľu stal ich celým dňom. Práca z domu sa stala jeho neoddeliteľnou súčasťou. Niekomu to vyhovuje, no pre mnohých to znamená, že prostredie, ktoré v minulosti bolo pokojným a príjemným sa spojilo so stresom, úzkosťou a pocitom vypätosti z práce. Výnimočnosť domova, ako miesta, kde sa cítime príjemne a prirodzene sa týmto vytráca. Behom chvíle stúpila hranica domáceho násillia a percento rozvodov, po celom svete. Aj keď hranice pohodlia posúvané digitalizáciou majú veľa benefitov, môžu

znamenat' aj rozpad rodiny. Preto vnímam oddelenie pracovného života v podobe co-workingových centier ako riešenie. Je to nákladovo efektívny spôsob, ktorý eliminuje sociálnu izoláciu a vytvára nové, aj pracovné spojenectvá. Dáva možnosť výberu tým, ktorý svoj súkromný a pracovný život potrebujú mať oddelený.

Stretávanie, šport

Potrebou existencie je možnosť športového vyžitia všetkých komunit. Športová infraštruktúra skvalitňuje životné podmienky. V súvislosti s kvalitou verejných priestranstiev poskytuje šport, možnosti súdržnosti, ale aj budovania si vzťahu či identity so svojim mestom. Nezanedbateľný je aj prínos na zlepšovanie vzťahov a zdravia obyvateľov. Vytvorením zastrešeného priestoru ponúkame priestor pre vyžitie, pre komunitu celej ulice a jej okolia. Priestor v lete slúžiaci na rekreáciu a stužovanie vzťahov pomocou ihrísk, grilovacích miest, športových a záujmových prvkov, v zime využívaný ako skrýša pred snežnými dňami v Jesu.



Dvojbytové objemy, v ktorých je jeden byt, v ktorom sa uprednostní sociálne znevýhodnená osoba - byty sa vyberajú podľa dopytu počtu osôb (ak je ohrozenou osobou matka s dieťaťom, vyberie sa im byt pre dve osoby, ak jeden človek tak sa zvolí byt pre jednu osobu)

Malometrážne byty, mezonety a garsonky sú na prenájom.

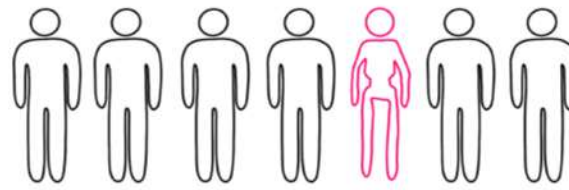
Zdieľaný polosúkromný komunitný priestor pre obyvateľov bytov.

Tieto priestory spájajú vnútorné spoločné priestory. Tie na seba nadväzujú a sú doplnené relaxačnými prvkami, posedením a skleníkmi, v ktorých sa utužuje komunita a zároveň testuje kvalita pestovania potravín pri rôznych podmienkach. Byty sú navrhnuté tak, aby nebolo možné nazerať z tohto spoločného priestoru do bytu druhých.

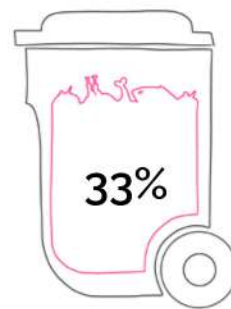
V prízemnom podlaží sa nachádzajú zdieľané priestory s radom spoločenských aktivít. Sú tam dva stoly ako metafora súdržnosti, prevzatá z chápania rodiny- stôl ako miesto pre scelovanie rodiny, komunity. Priestor je verejný, umožňuje stretávanie v rámci celého okolia. V prízemnom podlaží je umiestnená kaviareň, ktorá nadväzuje na túto pobytovú a záujmovú časť.

POTRAVINOVÁ SEBESTAČNOSŤ

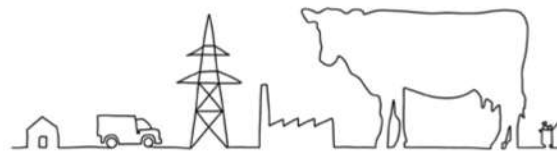
Mnohí z nás si neuvedomujú ako závislí sme od jedla dovážaného z okolitých krajín. Je dôležité si uvedomiť akú cestu musia potraviny, ktoré nakupujeme vo veľkých obchodných reťazcoch prejsť a aké následky len táto cesta má. Degradáciu krajiny spôsobenú poľnohospodárstvom pociťujeme na vlastnej koži. Za vytrácanie malého vodného cyklu a sucha, ktoré s ním prichádzajú môže aj spôsob akým obhospodarujeme našu pôdu. Efektivita hospodárstva voči iným technikám je nehospodárna a degraduje krajinu a zaberá miesto. Preto pár významných faktov:



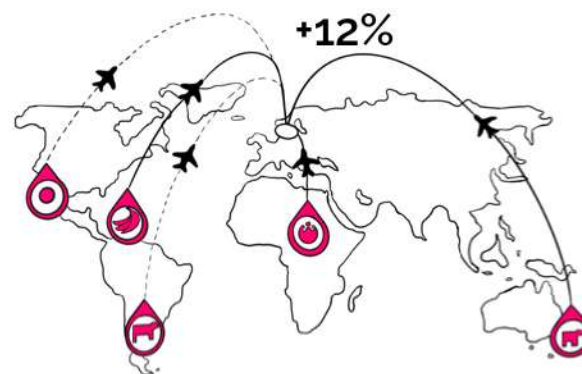
Jeden zo 7 ľudí na svete trpí hladom, zatiaľ čo 842 miliónov ľudí hladuje. Toto tvorí hlad a podvýživu najväčším ohrozením zdravia na svete.



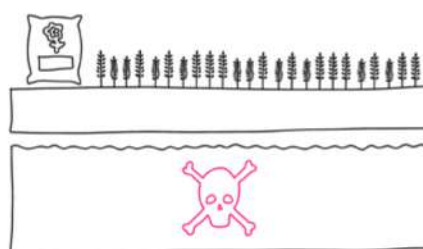
S rastúcou populáciou a rozvíjajúcou sa strednou triedou dopyt po potravinách stále rastie, čo si vyžaduje inteligentnejšie a odolnejšie riešenie, ktoré by nasýtilo celý svet. 33% všetkého jedla zostáva nedojedeného.



Poľnohospodárstvo je zodpovedné za 30% skleníkových plynov a je najväčším znečisťovateľom zo všetkých.



V priemere zelenina prejde 2 400 km z farmy ku zákazníkovi, ešte pred konzumáciou, čo spôsobí 12% ďalších emisií.



Hnojivá majú viac než dvojnásobné množstvo dusíku a fosforu. V našom prostredí kontaminujú pôdu a pitnú vodu.



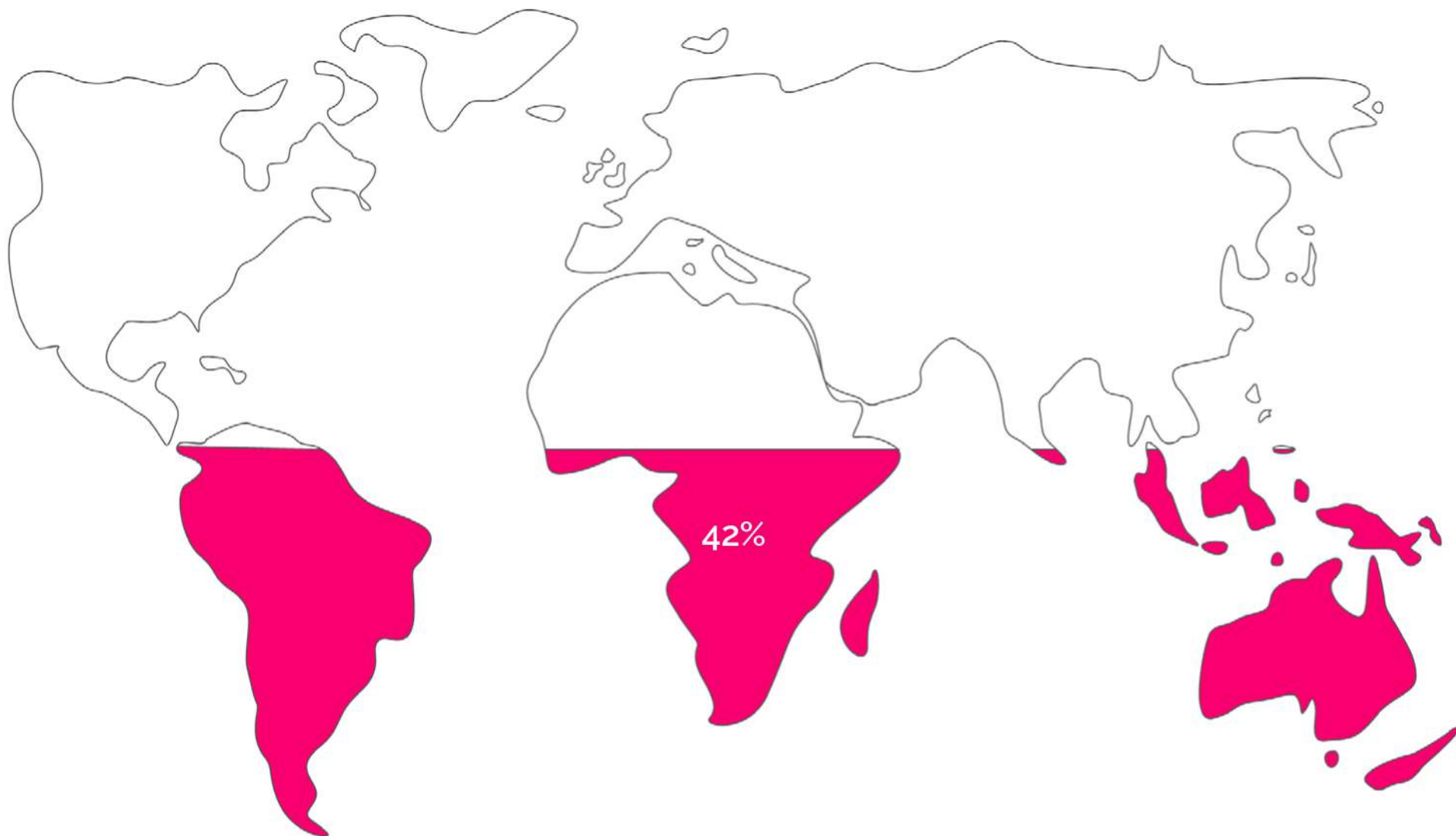
70% globálnej spotreby vody sa používa na poľnohospodárstvo, čo spôsobuje vysušenie riek a jazier.

Poľnohospodárstvo je najsilnejšou hnacou silou odlesňovania a straty biodiverzity.

Podporujme preto čistejšie, efektívnejšie a ničomu neškodiacie princípi pestovania. Využívajme minimum vody a minimum pôdy.

42% zemského povrchu sa využíva ako poľnohospodárska pôda, čo je ekvivalent veľkosti Afriky a Južnej Ameriky dohromady.

Potrebujeme zmeniť smer, ktorým sa hýbeme.



HYDROPONICKÉ PESTOVANIE

Hydroponické pestovanie

Je to forma pestovania bez použitia pôdy. Správnym spôsobom hydroponického pestovania rastlina rastie správne a má vitálne vizuálne vlastnosti. Šetrí a reguluje živiny. Tento druh pestovania sa odporúča na miestach, kde nie je starostlivosť o rastliny odborná a pravidelná. Je to pestovanie bez pesticídov, GMO a rastových regulátorov. Zaručuje celoročnú produkciu. Je v súlade s trvalou udržateľnosťou šetrnou k prírode. V týchto systémoch voda cirkuluje, mimo záhonov sa späť vrátený roztok filtruje, doplní sa živinami, upraví pH a teplota. Čo je pre nás najdôležitejšie je, že usporí až 90% vody oproti konvenčnej produkcii. V priemere na 1m2 dopestujeme až 70 rastlín,

Úspora miesta

Hydropónia šetrí miesto v porovnaní s tradičným pestovaním. Korene rastlín zvyčajne potrebujú priestor na to, aby sa rozrástli v pôde. namiesto toho sú ponorené do kúpeľa s okysličeným živným roztokom.

Šetrenie vody

Rastlina spotrebuje iba malé percento vody. Jej korene si kedykoľvek zoberú len toľko vody, koľko potrebujú, a zvyšok nechajú v nádrži na neskôr. Rovnaké množstvo vody, ktoré sa použilo na zalievanie rastlín v pôde na jeden deň, vystačí rastlinám v hydroponii niekoľko dní, týždňov. Prechodom na hydroponické pestovanie môžeme ušetriť 90 % vody oproti klasickému pestovaniu v pôde.

Žiadna burina

Tam, kde nie je pôda, nie je ani burina.

Menej škodcov a chorôb

Eliminácia pôdy eliminuje množstvo pôdných chorôb a škodcov, ktoré trápia tradičné záhradníctvo.

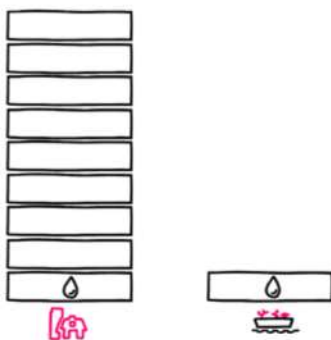
Zníženie časovej náročnosti

Rastliny rastú rýchlejšim tempom. Napríklad šalát môžeme zobrať zo sadenice po mesiaci, zatiaľ čo pri pestovaní v pôde až po dvoch.

Kontrola

Dokážeme kontrolovať absolútne všetko čo sa pestovania týka. Od vody, jej kvality, cez rýchlosť rastu rastlín a aj živín.

Tradičné farmárčenie Hydroponický systém



Použitím hydroponického systému ušetríme až 90 % vody a vylúčime dopravu, vďaka priamemu prístupu k potravinám.

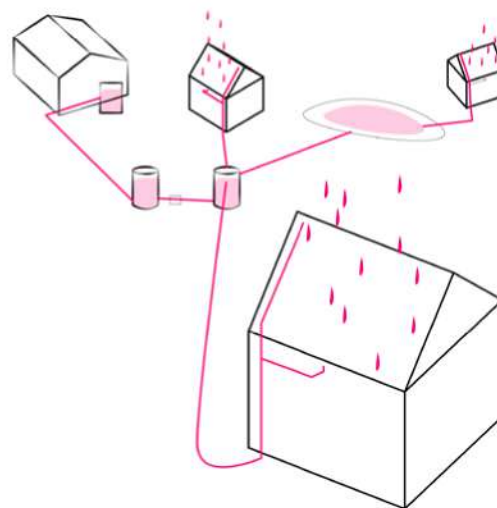
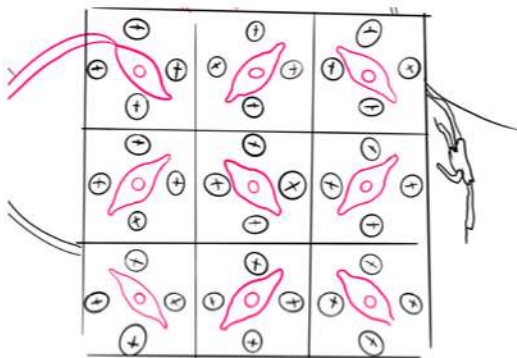


Schéma zachytávania vody pomocou zelených striech, priameho využívania v objekte a prečistovania prebytku vody na použitie do hydroponického systému.

Permakultúrna záhrada

Permakultúra je permanentné samoobnoviteľné, trvalo udržateľné hospodárenie. Je to spôsob pestovania, ktoré sa dokáže samé recyklovať - obnovovať bez zásadného vonkajšieho zásahu. Tento prístup nás vedie napodobňovať vzorce a vzťahy, ktoré môžeme nájsť v prírode. Táto cesta buduje zručnosti a odolnosť doma a v našich miestnych komunitách, ktoré nám pomôžu pripraviť sa na neistú budúcnosť s menšou dostupnou energiou. Zaobíde sa bez chémie, respektíve chémiá je nemilosrdne vylúčená, za druhé sa líši spôsob výsadzby a skladba rastlín. Orientuje sa na maximálnu výsadzbu. Permakultúrna záhrada netreba plevať, a paradoxne dosahuje väčšej efektivity. Do tejto záhrady sa vkladajú kamene a kusy



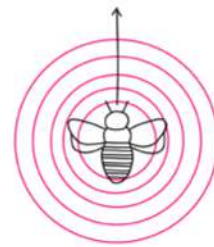
driev, ktoré absorbujú vodu a v období sucha ju rastlinám vydajú. Nie je potreba ju ani zalievať.

Kompostovanie odpadu

Kompostovanie je spôsob, ako si môžeme svojpomocne vyrobiť z biologického odpadu kvalitný kompost - organické hnojivo, ktoré je ideálne pre pestovanie rastlín. Pomocou neho vraciame späť do pôdy živiny. V rámci verejných priestorov sú umiestnené kompostéry. Využívame ich na to, aby sme eliminovali množstvo odpadu.

Permakultúrny sad

Sadenie stromov je dôležitým krokom pri riešení klimatických zmien. Výsadzanie ovocným stromom prináša okrem kyslíku a krásnych krajinných



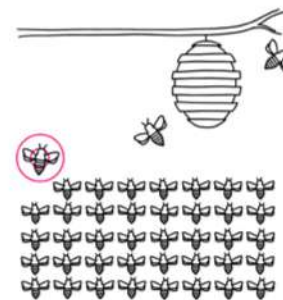
Včela ma dolet 5-7 km, to je zhruba 28 km štvorcových.

1 úl = 50 000 včiel

Včela opeľuje priemerne 73% z 80% hmyzoopelivých rastlín.

Opluje 4000 m2 ovocných stromov.

Lieta rýchlosťou 15 km/hod.



prvkov tiež ovocie. Celý sad je navrhnutý tak, aby bolo možné súčasné užívanie lúky.

Biodiverzné lúky

Ide o systém, ktorý prospieva dôležitým opelovačom, akými sú včely, čmeliaky a motýle. Výskyt biodiverzných lúk v mestách je veľmi potrebný, kvôli úhynu včiel. Dôležité nie je len eliminovanie monokultúrneho pestovania, ale aj skorá kosba lúk, na ktorých kvety často ani nestihnú zakvitnúť.

Pôvodné stromy, rastliny

Výsadzbou pôvodných ovocných stromov a rastlín máme istotu pri ich úrodnosti a zároveň pomáhame vytvoriť krajinný živý genofond.

Motýlie záhony, hotely pre hmyz

Mesto je plné opustených zelených plôch s nízkou biodiverzitou a plôch, ktoré by mohli byť zelené. Včely, motýle či čmeliaky pomáhajú kvitnúcim rastlinám rozmnožovať sa a sú zodpovedné za každé tretie sústo, ktoré vložíme do úst. Hmyzie hotely ponúkajú úkryt pre opelovače a užitočný hmyz bez potreby sa o ne starať. Motýlie záhony skrášlia mesto a zvýšia počet kvetov.

HOSPODÁRENIE S VODOU

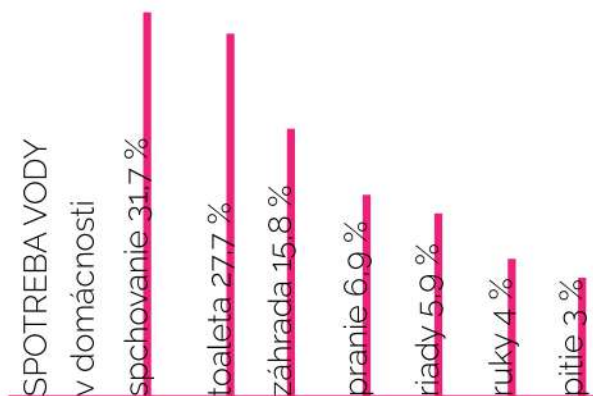
Dažďové záhrady

Dažďové záhrady sa snažia o nahradenie kolobehu vody a o zlepšenie jej kvality. Ich cieľom je vracanie vody do malých vodných cyklov. Čerstvá dažďová voda má lepšie chemické zloženie ako miestna pramenitá voda, neobsahuje chlór a veľmi dobre rozpúšťa živiny, je teda výborná na polievanie kvetov, zeleniny či trávniku.



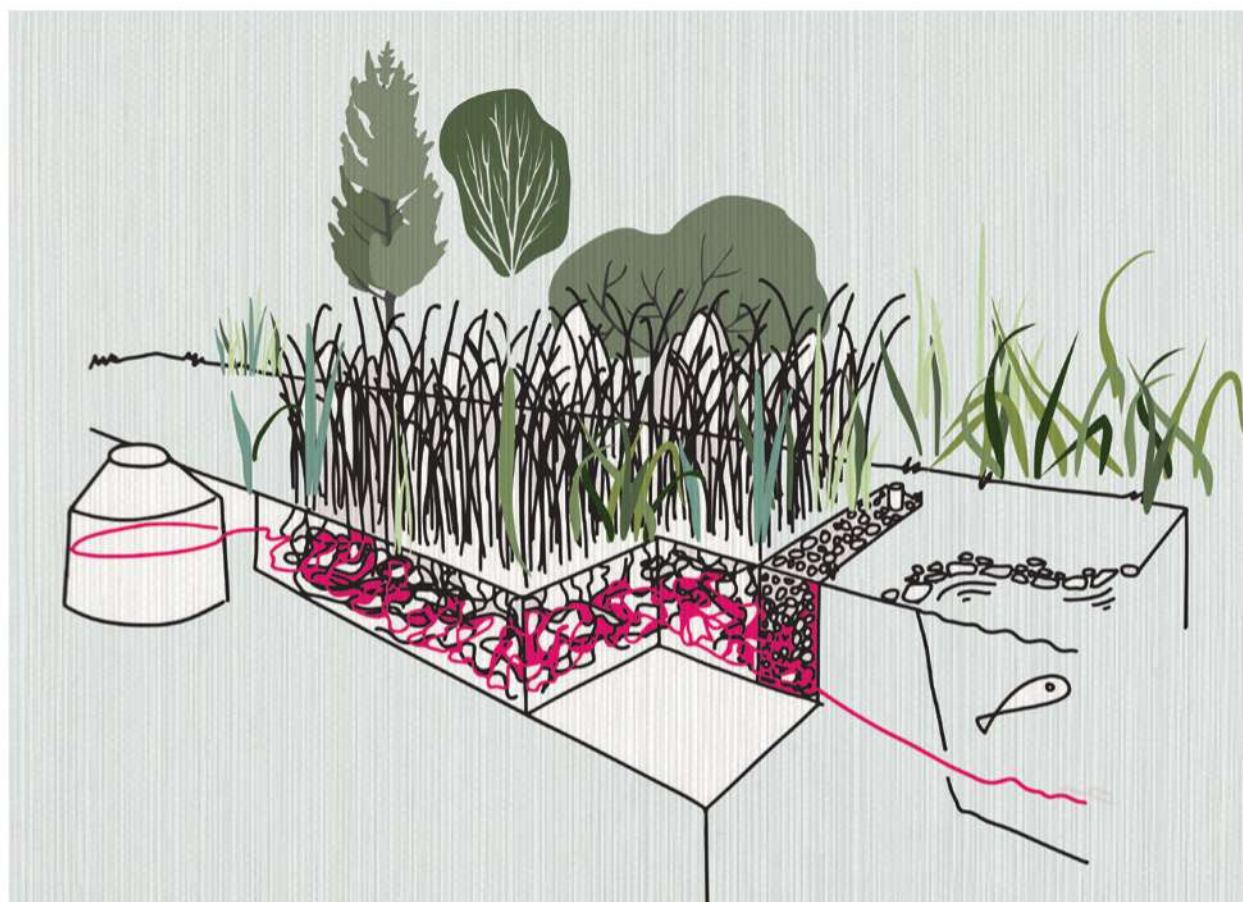
Koreňová čistiareň

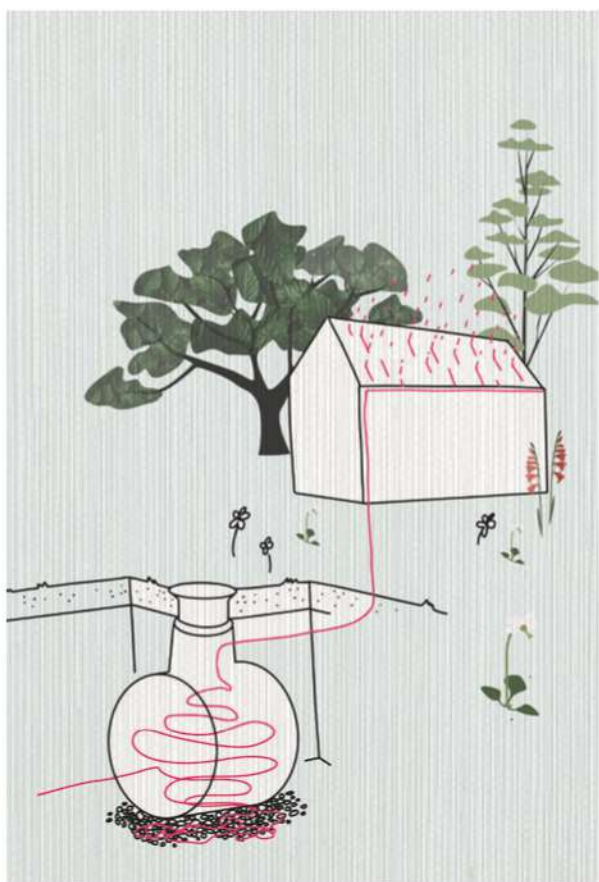
Ekologické čističky odpadových vôd sa skladajú z izolovaného štrkového pola, do ktorého sa privádza znečistená odpadová voda. V štrku sú vysadené vodné rastliny, slúžiace na vyčistenie vody. Rastliny prečistia vodu za pomoci svojich koreňov a aeróbnych baktérií žijúcich v okolí koreňov. Baktérie žijú s rastlinami v harmónii a symbióze. Prečistená voda preteká do jazierka odkiaľ sa používa na polievanie, a nadbytky idú do vsaku. Môžeme povedať, že koreňové čističky odpadových vôd recyklujú vodu a chránia životné prostredie. – čistiaca funkcia prebieha prirodzene a sebestačne.



Dôvodom, prečo sa zaujímame o udržateľné hospodárenie s vodou, sú klimatické zmeny. Hlavné dopady, ktoré už takmer všetci pocítime je dlhotrvajúce sucho a povodne. Dobrá správa je, že tieto výkyvy možno zmierniť jednoduchým a prirodzeným spôsobom.

Priemerne človek spotrebuje 150 litrov vody denne. Dažďová voda dokáže nahradiť až 40 % tejto spotreby. .





Podzemné vsakovacie nádrže

Ide o plastové nádrže, do ktorých vteká prečistená voda, ktorá sa následne podľa potreby využíva na splachovanie. Ďalej voda putuje do čistiaceho zariadenia, kde sa po dôkladnom prečistení používa v hydroponii.

Na hospodárenie so šedou a čiernou vodou používame septik, ktorý následne posieľa vodu do koreňovej čističky. Na zachytenie dažďovej vody používame okrem dažďových záhrad, retenčných jazierok a zelených striech, vsakovacie nádrže, ktoré udržia dažďovú vodu dlhšie kvalitnú na následné prečistenie a použitie v hydroponickom pestovaní.



Zelené strechy

Vegetačné strechy umožňujú zadržať 30 – 90% atmosférických zrážok, čo napomáha k zachovaniu malého vodného cyklu a zabráneniu vysušovania. Zelené strechy tlmia teplotné výkyvy cez zimu aj v lete. Cez leto, využívaním prírodného ochladzovania, nie je nutné vo vyššej miere púšťať klimatizáciu, čím sa znížia náklady na energie. Úspory môžu dosiahnuť až 70%. V zime zabraňuje stratám tepla. Zelená strecha zachytáva prach a škodliviny, čím zlepšuje kvalitu vzduchu. 1m² zelenej strechy dokáže znížiť koncentráciu CO₂ ročne až o 5kg/m². Prašnosť z okolia dokáže zelená vegetačná strecha zredukovať o 0,2 kg/m² ročne. Pomocou zelenej strechy zachytávame dažďovú vodu a priamo ju spotrebujeme na splachovanie.



Retenčné jazierka

V retenčných jazerách sa zbiera dažďová voda, ktorá sa počas veľkých horúčav odparuje a priaznivo vplýva na mikroklimu okolia. Retenčné jazierko sa od klasického záhradného jazierka líši tým, že sa vodná hladina na povrchu drží len niekoľko dní.

Náhrada nepriepust. povrchov

Výmennou nepriepustých povrchov za priepustné zabezpečujeme dokonalý odvod dažďovej vody do pôdy. Sú ekologickým riešením spevnenia plôch. Tým, že vymeníme nepriepustné povrchy za priepustné získame, ako spevnenú plochu, tak aj riešenie pre vsak dažďovej vody. Pomáhame tak k dopĺňovaniu podzemným vôd a zabraňujeme vysušovaniu krajiny.

LOKÁLNE MATERIÁLY

Environmentálne následky

Využívaním lokálnych materiálov je ekologická stopa naprosto minimálna.

Zhruba pred 150 rokmi sa všetky stavby dali označiť za prírodné stavby. Vyrábali sa z lokálnych materiálov, prírodných materiálov. Umelé materiály vtedy jednoducho neexistovali a neboli k dispozícii. Jedným z dôvodov, prečo sme sa behom posledného storočia odklonili od prírodných materiálov je ilúzia ochrany života a komfortu, ale prakticky znemožňujú budovať prostredie pre nás prirodzené. Keď sa pozrieme na prírodné prostredie a materiály, vidíme jasnú podobnosť s rádom tradičnej architektúry.

Dopad na naše telo i myseľ

Veľa vedeckých štúdií dokazuje, že správne usporiadané prostredie je pre našu myseľ kľúčové a pre naše vnímanie predstavuje nevyhnutnú „výživu“. Človek v takomto harmonickom, prirodzenom prostredí objektívne zdravší, produktívnejší, pozornejší aj kludnejší.

Prichádzajúce výhody

Využitím lokálnych materiálov klesá cena a vzniká dostupnosť pre sociálne slabších.

LCA- Posudzovanie životného cyklu materiálu

Je to metóda posudzovania životného cyklu produktu alebo služby z hľadiska jeho pôsobenia na životné

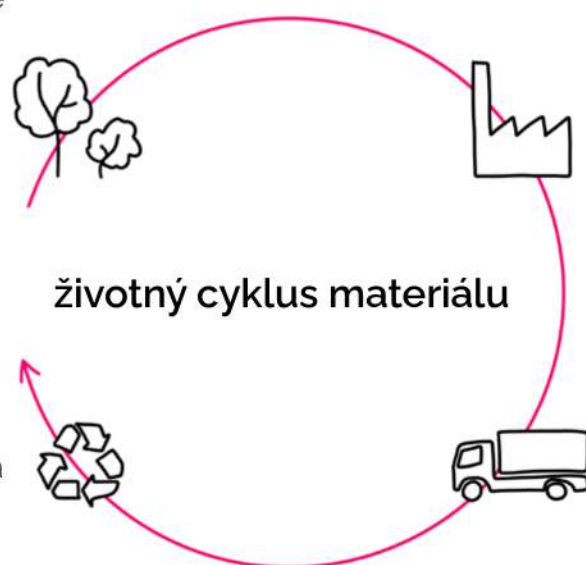
prostredie. V úvahu berie procesy od ťažby nerastných surovín cez dopravu, výrobu, užitie až ku konečnému spracovaniu ako odpadu a zohľadňuje energetické a surovinové náklady a dopad na životné prostredie pre každý z nich. Dôležité sú hlavne emisie do ovzdušia, vody i pôdy a spotreba energie a materiálu. Táto metóda je kľúčová pre cirkulárnu ekonomiku.

Cirkulárna ekonomika

Je koncept, ktorý je integrálnou súčasťou udržateľného rozvoja. Zaoberá sa spôsobmi, ako zvyšovať kvalitu životného prostredia a ľudského života pomocou zvyšovania efektivity produkcie.

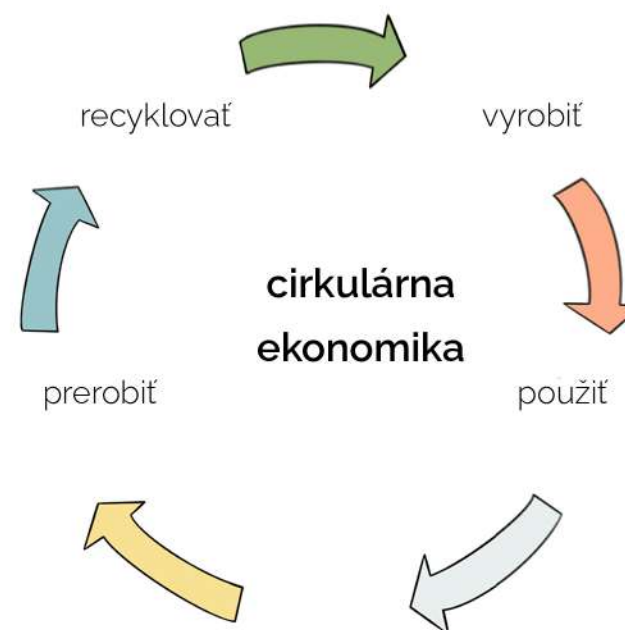
1. Zdroj
pôvod, lokalita
obnoviteľné zdroje
spotreba energie

2. Spracovanie
CO2 stopa
Spotreba energie
Znečistenie
Minimalizácia



4. Koniec využitia
Dĺžka životnosti materiálu
Znovupoužitie, recyklovateľnosť

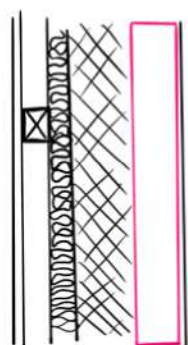
3. Doprava
Distribúcia
Minimalizácia dopravy
Lokálne materiály –



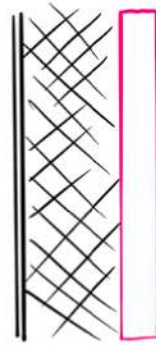
CLT PANELY

Jeho hlavné výhody sú, že v zime akumulujú teplo, v lete zabraňuje prehrievaniu, tepelne izoluje a je možné ho kombinovať s rôznymi zatepľovacími systémami. Vyrábajú sa z PEFC certifikovaného smrekového dreva pochádzajúceho z lesov, kde je nariadené používanie pestovateľských procesov smerujúcich k dosiahnutiu trvalo udržateľného hospodárenia a zároveň usilujúcich sa o zlepšenie všetkých funkcií lesov v prospech životného prostredia človeka. Drevo ako stavebný materiál je pre človeka najpriaznivejšia surovina. Jeho využitie v stavbách je vynikajúce aj preto, že drevo absorbuje zo vzduchu v priestoroch budovy vlhkosť a túto vlhkosť neskôr, keď je vzduch suchší, zasa odovzdáva. Drevo „funguje“ ako regulátor interiérovej vlhkosti.

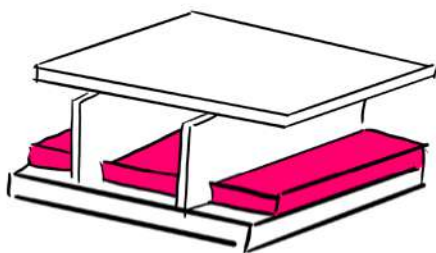
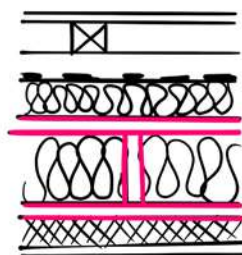
obvod. stena
s dreveným
obkladom



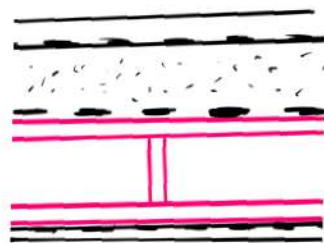
obvod. stena s
omietkou



skladba strechy na ktorú sa
umiestnia biologické panely



skladba stropu



skladba strechy s násypom /
zelená strecha

Drevo má tiež schopnosť absorbovať elektromagnetické žiarenie, a tak nás ochrániť pred jeho škodlivými účinkami. Masívne drevo je odolnejšie voči požiaru, ako je všeobecne rozšírená informácia v povedomí ľudí. Drevená konštrukcia je staticky počas potrebnej doby na záchranu odolnejšia ako betónová alebo oceľová.

Výroba

Lamely sú v procese výroby najprv vysušené na 11%-15% vlhkosť, vytriedené, ohobľované a potom vzájomne zlepené do jednovrstvových dosiek. V ďalšej fáze výroby sa jednovrstvové dosky tlakom zlepia do 3; 5; 7 vrstvového panelu. Panely určené na pohľadové, ale aj nepohľadové použitie sa ďalej obrúsia, čím sa získava jedinečný vzhľad panelu

s priznanou štruktúrou dreva; v prípade nepohľadových panelov to umožní priamu montáž sadrokartónových dosiek na povrch panelu. Lepenie sa vykonáva ekologickými lepidlami bez obsahu formaldehydu, šetrnými k životnému prostrediu. Kolmá orientácia jednotlivých vrstiev zaručuje vysokú statickú a tvarovú stabilitu základných panelov.

Výhody

Vďaka svojej tepelnej kapacite 0,11 CLT panely patria k menej vodivým materiálom čo je prínosom hlavne v zimnom období. V porovnaní s ostatnými stavebnými materiálmi, nie je potrebná taká dôsledná ochrana pred chladom. CLT systém je hlavne konštrukčnou náhradou iných nosných materiálov. Má síce lepšie tepelno izolačné vlastnosti, ale zatepľovanie za účelom dodržania teplotných noriem je potrebné. Možno ho kombinovať so všetkými známymi zatepľovacími systémami.

Návrh

V objektoch pracujeme so štandardným modulom stanoveným firmou na ich výrobu. Budovy sú navrhované na pasívny štandard so súčiniteľom prestupu tepla $U=0,12 \text{ W}/(\text{m}^2\cdot\text{K})$. V skladbe sa využíva drevovláknitá izolácia.

TRADIČNOSŤ HISTORICKEJ ARCHITEKTÚRY

Treba chrániť miestnu tradičnú stavebnú metódu i lokálny životný štýl obyvateľov tým, že len vylepšujeme už zabehnuté zvyklosti a výstavby a tvoríme jednoduchú stratégiu s využitím lokálnych materiálov. Tradičná architektúra má charakter harmonicky zapadajúci do prostredia, v ktorom vyrastá. Pozorujeme prírodu a učíme sa z hlbokej múdrosti tradície. Nájdime za dnešnou povrchnosťou to, čo je hlboko nadčasové. Nájdime stav, kedy všetko zapadá do celku a všetko má svoje správne miesto.

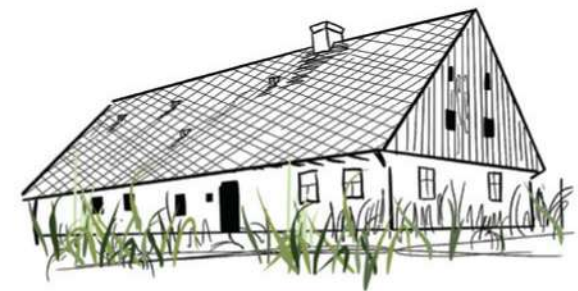
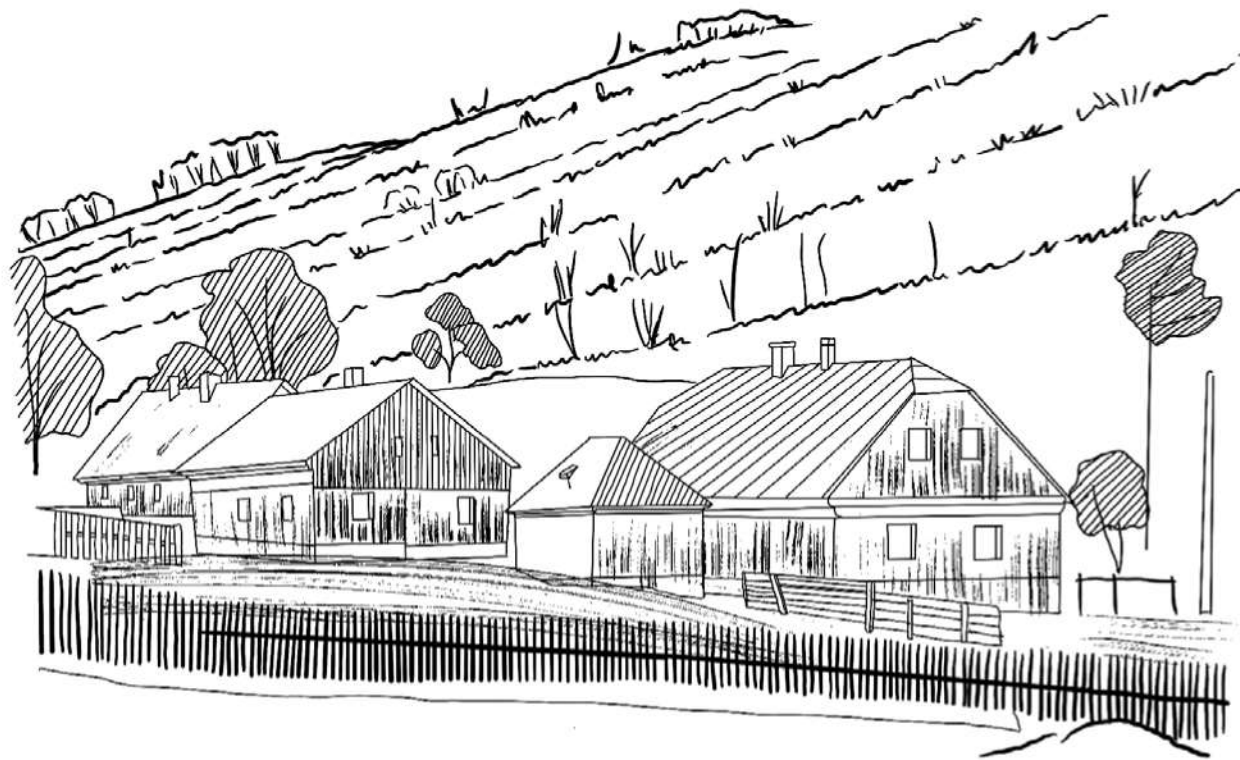
Jesenický dom

Jesenický dom je typickým prvkom vyskytujúcim sa v okolí Jeseníku. Určuje charakter zástavby ako v meste, tak v horských častiach. Polovica mesta Jeseník sa nachádza v Chránenej Krajinskej Oblasťi a výstavba v týchto častiach je dovolená len za podmienky, že bude odpovedať charakteru typického Jeseníckeho domu. V oblasti, ktorou sa zaoberám CHKO nie je. Avšak, treba dbať na charakter mesta a pomáhať mu budovať si vlastnú identitu. Preto sa tieto zásady snažím dodržiavať a uplatniť nie len vizuálne ale aj funkčné a historické spôsoby, ktoré sú späté s Jeseníkom a jeho obyvateľmi odjakživa.

Konštrukcie jeseníckého domu sú rúbené alebo zdené prípadne i zmiešané. Podlahy sú drevené prípadne kamenné. Vnútorné priestory rúbených i zdených domov sú omietané. Vonkavé steny boli omietané a bielené. Dispozícia domu má obdĺžnikový pôdorys a stojí na kamennej podezdívke. Podkrovné priestory boli na odkladanie sena a pomocou malých strešných otvorov odvetrávané.

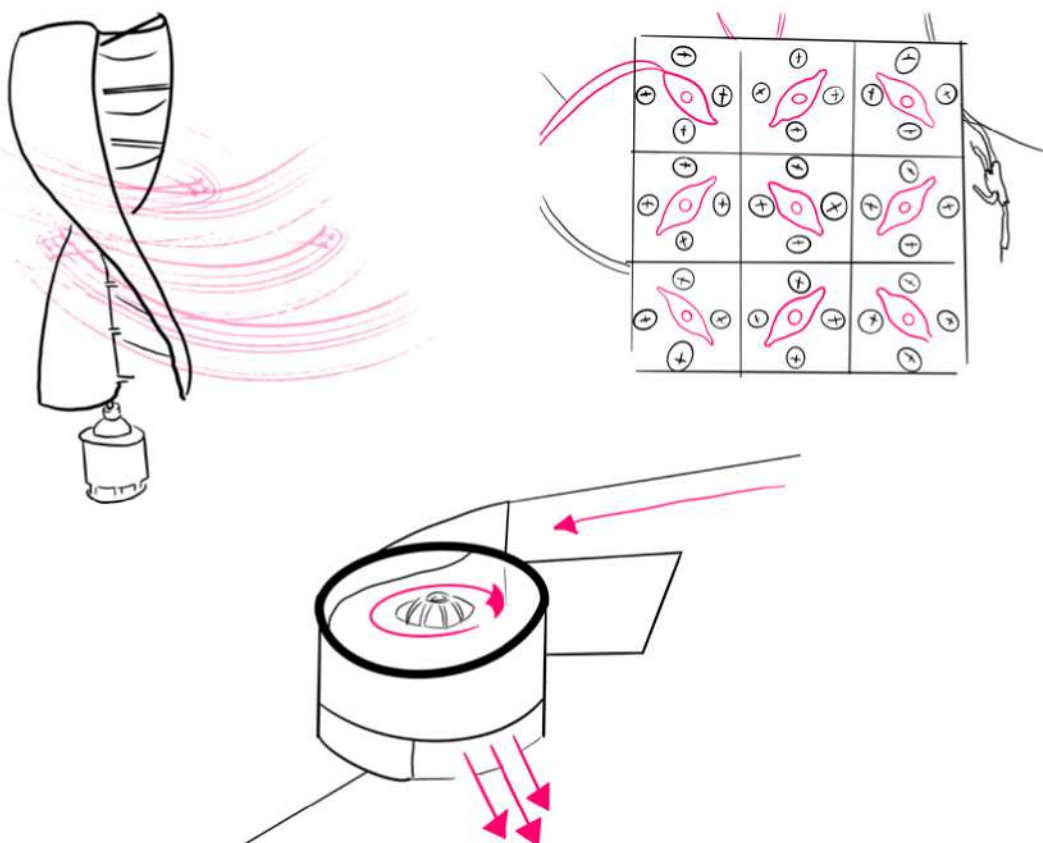
Návrh

Z funkčných a vizuálnych aspektov preberám to, že konštrukciu tvorím z ekologického lokálneho materiálu -dreva- Jeho spracovanie do CLT panelov mu pomáha byť ekologickým a udržateľným. Využívam sedlovú strechu a v najvyšších častiach umiestňujem odkladacie priestory. Z južnej strany tvorím svetlíky a priestor dosvetľujem. Vonkajšie steny boli v jeseníckom dome vždy bielené, avšak podľa zásad CHKO by mali byť obložené drevom, alebo celodrevenné. Preto tieto dva spôsoby kombinujem. Domčeky majú obdĺžnikový tvar, taktiež prebraný zo zásad CHKO a aj jeseníckého domu. Budovu v prvom podlaží vždy obalujem do štrukturovanej omietky, ktorá vizuálne pripomína kamennú prizemnú časť tohto tradičného domu.



ENERGIA

Použitím sily vetra, slnka alebo vody napájame domácnosti, pestujeme jedlo a regenerujeme prostredie. Udržateľnosť je o využití všetkých zdrojov, ktoré máme k dispozícii. Jeseník disponuje výraznými veternými podmienkami a nadbytkom vody, ktorú sa snaží zadržiavať pomocou krajiny a stromov všade vo svojom okolí. Preto sa treba chopiť týchto jedinečných vlastností a využiť ich v plnej miere. Využitím obnoviteľnej energie umožňujeme znižovanie závislosti na vyčerpatelných zdrojoch. Ich podstatou je neustále obnovovanie energie prírodným procesom. Neohrozujú životné prostredie a sú východiskom z postupného vyčerpania fosílnych palív.



Biologický solárny panel

Je to panel, v ktorom zabezpečujú premenu energie baktérie. Tento mikroorganizmus je veľmi bežný a nachádza sa takmer vo všetkých mokrých a vlhkých prostrediach. Panel vyrába elektrickú energiu nepretržite v 12-hodinových cykloch vďaka fotosyntéze a bakteriálnej respirácii. V danej konfigurácii produkuje 5,59 mikrowattov energie pri 1,28-voltovom napätí. Panely umiestňujem na južnú stranu striech a energiu ukladám a spätne používam.

Vertikálne veterné turbíny

Vertikálne turbíny sú tiché, malé a je možné ich použitie i pri menšej rýchlosti vetra. V meste sa aktuálna rýchlosť vetru pohybuje na 2,75 m/s zatiaľ čo veterným turbínám do 1,5 metra stačí 2,15 m/s. Turbíny sú umiestnené v uliciach na lampách, sú tiché a vizuálne príjemné. Mnohí ľudia ich pôsobenie vnímajú ako ukludňujúce a častokrát si ich mýlia s umením. Jedna 1,5 m veľká turbína dokáže vyprodukovať za deň max 80% dennej spotreby domácnosti, v návaznosti na stálosť vetru. V ulici využívam typ Savonius, ktorý je umiestnený na lampách.

Vírové vodné turbíny

V potoku využívame vírových turbín, ktoré zbierajú energiu na odklonenom ramene. Prúd rieky roztáča turbínu a tá roztáča generátor. Neovplyvňuje živočíchy v prúde ani samotný tok. Turbína slúži ako podpora pre lávku, ktorá prepája brehy rieky. Energia získaná z vody cestuje do batérie, kde je skladovaná.

Skladovanie energie-

Nant energy- Zinková batéria

Batéria funguje tak, že reaguje s kyslíkom vo vzduchu a tak si berie energiu zo zinku. Zinok je rozšírený, má správnu stabilitu a nie je drahý. Využitie batérie zaručuje stabilitu prísunu energie. V objekte umiestňujem túto batériu, nakoľko je testovaná už 7 rokov a čoskoro výjde na trh. Viem však, že v budúcnosti ju môžeme vymeniť za efektívnejšiu, nakoľko procesy ich skúmania a vývoja stále prebiehajú, avšak ešte nie sú overené.

Internet of things je sieť fyzických zariadení, ktoré umožňujú skúmať a vymieňať si dáta. Každé toto zariadenie pracuje samostatne. Vďaka tomuto konceptu sa môžu sieťovo pripojiť zariadenia ako napr. smartphony a aj akékoľvek predmety dennej potreby - kuchynské spotrebiče, automobily, centrálné systémy obytných domov, monitorovanie závlahy, závlaha a mnoho ďalších vecí. Tie informácie je možno následne predávať.

V objektoch uplatňujem tieto zberače dát takmer vo všetkom. Jesenik má veľký potenciál vo využití IoT systému, nakoľko po informáciách zozbieraných z drsného prostredia je veľký dopyt.

Chytrá domácnosť

Domáca automatizácia - prepojené auto, zábava, domáca automatizácia, nositeľná technológia zariadení dennej potreby, prepojený zdravotný stav, spotrebiče (pračky a sušičky, robotické vysavače, čističky vzduchu, trúby, chladničky, mrazničky, ktoré používajú

Wi-Fi ku vzdialenému sledovaniu. Tieto zariadenia pomáhajú zvýšiť kvalitu života.

Riadenie infraštruktúry

Prevádzka mestskej a vonkovej infraštruktúry, sledovanie udalostí a zmien, ktoré môžu narušiť bezpečnosť. Použitím IOT k monitorovaniu a prevádzke infraštruktúry zlepšuje riešenie nehôd a mimoriadnych situácií, kvalitu služieb, zníži sa časová náročnosť a náklady na prevádzku. Len znížením počtu fyzických kontrol dojde k úspore cestovných nákladov a času a to zníži i odpad.

Domáce automatizácie

Cieľom je vytvoriť energeticky úsporné a inteligentné budovy riadené IoT. Monitoruje sa v reálnom čase pre zníženie spotreby a energie.

Hospodárstvo

Prispieva k inováciám hospodárskych metód. Pomáha pri zbere informácií týkajúcich sa okolných podmienok (teplo, zrážky, vlhkosť, rýchlosť vetru, napadnutie škodcami,

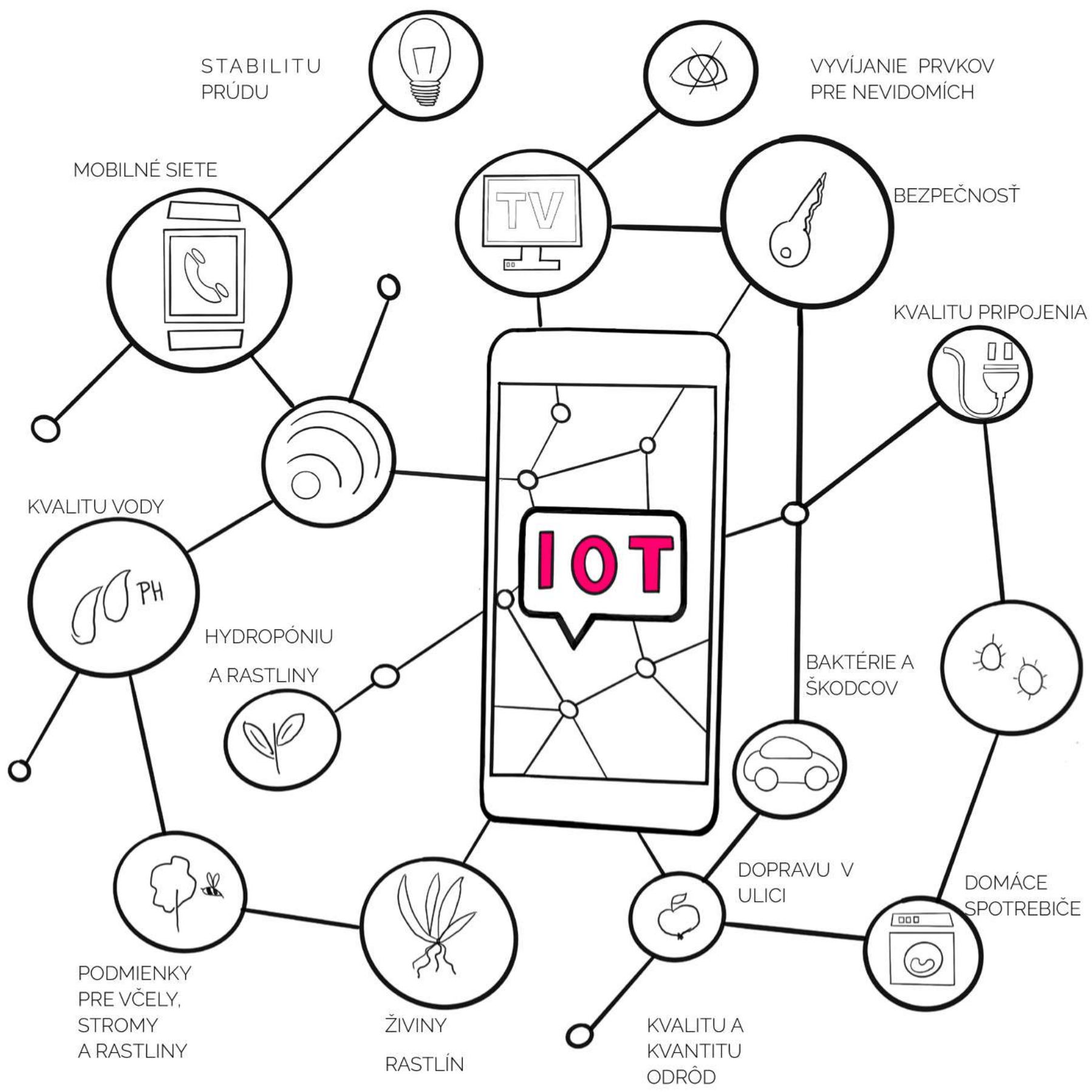
živiny v pôde. Minimalizuje riziká a odpad a zlepšuje kvalitu a kvantitu - systém využívam u hydroponie a skleníkov.

Hydroponické pestovanie

Systém pozoruje potrebné parametre pre dokonalý rast rastlín. U hydroponie sa všetko točí okolo vody, IoT skúma jej prevzdušnenie, dávkovanie roztoku, dostatok a kvalitu vody, jej PH, spúšťa čerpadlá a dopĺňa vodu.

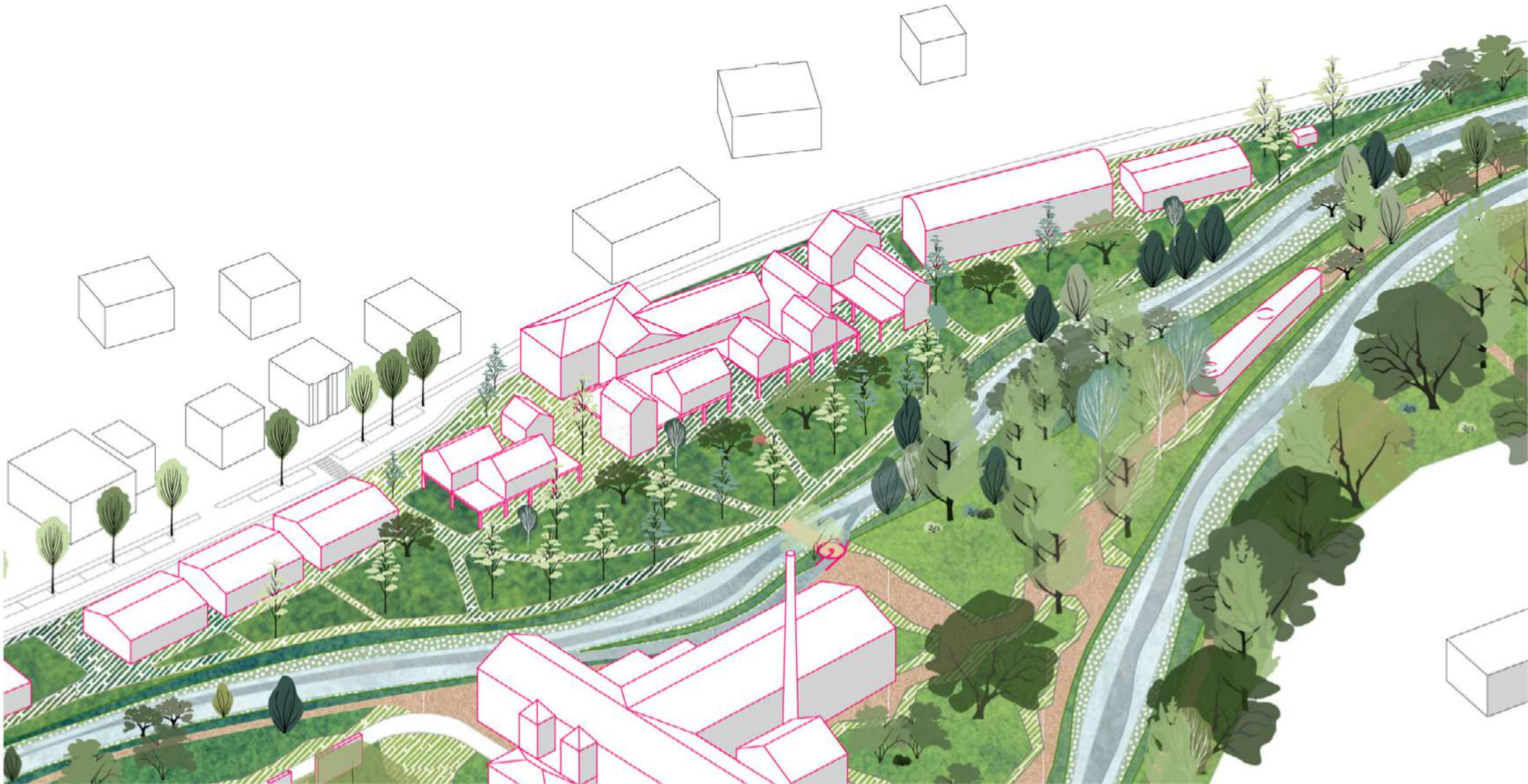
Energia

Systém ovláda a sníma optimalizáciu spotreby energie. Cieľom je vyvážiť výrobu energie a spotrebu energie, zlepšiť efektivitu, spoľahlivosť, ekonomiku a udržateľnosť výroby a distribúcie elektriny. V návrhu monitorujem systém veterných turbín umiestnených na osvetlení v ulici, ktoré sa ukladá v spodnom podlaží komunitného bývania. Taktiež skúma vodnú turbínu v potoku a jej presun do zásobníka a aj samotný zásobník. Skúma ukladanie energie a jej dĺžku zadržania a straty energie.



KOMUNITNÉ BÝVANIE

Verejné priestory a malometrážne byty vrátane sociálneho bývania



Urbanizmus

Vznikom nového kongresového centra EXPO Jeseník v sútoku riek a novej železničnej zástavky sa význam okolitých pozemkov mení. Priemyselné funkcie sa sťahujú do vhodnejších priestorov na juh mesta a okolité územie sa začína rozvíjať. Azylový domov a nízkoprahové centrum sa rozdeľuje v rámci celého mesta a nebezpečná atmosféra, ktorá vytvarala z ulice zhlukovaním sociálnych služieb postupne getto mizne. Premieňa sa na obytnú štvrť s bohatým verejným priestorom s množstvom komunitných aktivít. V návrhu pracujeme s maximálnou priechodnosťou územím, kde prepájame okolité územia s novým kultúrnym centrom. Preto na základe priestorovej analýzy a pocitov podmienených vnímaním človeka

prechádzajúceho ulicou vytváram miesto, ktoré je prístupné všetkým a pomáha v utužovaní vzťahov. Ničíme bariéry, ktoré obmedzovali styk s okolím a ponúkame kvalitný priestor pre všetkých. Verejné priestranstvá ponúkajú priestor pre šport, relax, priestor pre zhlukovanie skupín, pre prácu ale aj zachytávajú vodu, čistia ju a znovu používajú. Lákajú včely motýle a iný hmyz. Poskytujú potravu v podobe ovocných sádov a permakultúry, ale aj z hydroponického pestovania, ktoré nedegraduje krajinu. Podporujú lokálnu produkciu, výskum, využívajú obnoviteľné zdroje energie a scelujú komunitu. Spevnený priestor sa mení na oázu života, zisku kde krajina a človek žijú v symbióze a jeden druhého podporujú. v návaznosti na pôvodné funkcie a problematiku Jeseníku v podobe

nedostatku malometrážnych bytov a množstve sociálne slabších osôb, tvorím obytné priestory, pre komunitu. Tieto priestory vyzdvihujem na úroveň druhého podlažia, kde obyvatelia nájomných bytov zdieľajú terasy a spoločenské priestory. Umiestňujeme tu dva sociálne byty, ktoré majú byť príkladom toho ako pristupovať k problematike vyčleňovania osôb zo spoločnosti a zároveň ukázkou toho, ako stavať s najmenším dopadom na krajinu, prostredie a verejný priestor.

Zvieratká všetkého druhu

V priestore su včelíny, pre ktoré sa v území nachádza kvetnatá lúka. Taktiež sa tu nachádzajú záhony, ktoré lákajú motýle. V zelenej časti je umiestnená koreňová čistička, ktorá je lákačom hmyzu ako sú komare, vážky. V jej blízkosti umiestňujem hmyzie hotely.



Ihrisko

V celom priestore su umiestňované herné prvky. Sú tam hojdačky, lanové segmenty a pinpongové stoly. Pomocou spevnených plôch tvoríme šachovnicu a skákajúceho panáka. V prírodnej časti sa taktiež nachádzajú herné prvky, v podobe lán, polien a workoutových prvkov.



Spoločenské miesta

V priestore umiesňujem dva grilovacie body s prvkom interiéru-stolom, ktorý je metaforou rodiny a stretnutia. V prírodnej časti sa nachádza sad pre spoločné pestovanie, sedenie pri jazierku a mnoho ďalších priestorov pre sedenie a relax. Pred Co-workingovým centrom umiestňujem outdoor working v podobe drobných prvkov na sedenie v prírode.

Šport

V zelenej oáze možno nájsť prvky na cvičenie, zakomponované do prírodného prostredia. Workoutové prvky, preliezky, húpačky, lanové siete sú prirodzene vkladané medzi sady, kvety a dažďové záhrady ako súčasť celku.



Príroda

Ovocný sad je vysadený čerešňami a jablňami, ktorým sa v Jeseníku odjakživa darí. Vnášam pestovanie biodiverznej funkcie a tým lákam včely a hmyz. Tvorím tak miesta pre relax a pobyt. Koreňová čistička, dažďové záhrady a jazierka robia priestor sviežim a divokým ako Jeseník sám. Zároveň ňou čistíme odpadnú vodu z obydľia. Zvyšok stromov je tvorený pomocou vrúb, jarabiny, hrabov, olší, hlohov a brezí.



Komunita

Ucelovanie komunity prebieha v podstate všade. Mení sa len intimita a súkromie. V úrovni prvého podlažia sú priestory verejne prístupné. V úrovni druhého podlažia sa priestor vymedzuje na komunitu tu žijúcu.



VEREJNÉ ZHROMAŽĎOVACIE PRIESTRANSTVÁ

Historická budova v strede ulice svojou polohou a priestorovým vnímaním tvorí prirodzené zhromažďovacie priestory z oboch svojich strán. Sú to verejné priestranstvá, ktoré umožňujú zhlukovanie ľudí. Hlavnú bariéru medzi týmito miestami, tvoria samotné steny budovy, ktoré na jednej strane strhávajú pozornosť prechádzajúceho, ale na druhej zamedzujú prestupnosti územím, ktorú v návrhu podporujem. Preto steny budov prebúravam naprieč a vytváram prirodzene otvorený koridor pre tok ľudí skrz historickú budovu. Odhaľujem pôvodný tehlový charakter budovy vo vnútornej časti a tým ukazujem jej pravú tvár so všetkými jazvami. Táto časť je úplne otvorená, na zemi sú umiestnené zatrávňovanie dlaždice a rastliny prerastajúce von pohlcajú celú

tehlovú stenu. Tento moment je možno vidieť v Jeseníku pravidelne v pôvodných brownfieldoch fabrik, do ktorých dnes už nikto moc nechodí a preto nedokážu doceniť výnimočnosť tohto prirodzeného fenoménu vyskytujúceho sa v Jeseníku.

Na verejné spevnené plochy aplikujem systém, ktorý aplikujeme vo verejných priestoroch (viz. projekt Mezi domy).

Pomocou zelených plôch delím priestor podľa toku ľudí. Zelené plochy obsahujú sedenie a herné prvky. Smerujú človeka na ceste skrz miesto a pomáhajú mu v orientácii. Sadím tu stromy, ktoré členia priestor a tienia na posedenie. Zvádza sa do nich dažďová voda a tá udržuje pôdu vlhkú a nevysušuje ju.

Drevené domčeky sú akoby obalené do bieleho plášta, ktorý ochraňuje drevenú časť budovy a obvíja sa okolo nej spolu so schodiskom. Tento moment je inšpirovaný jesenickým domom, kde v minulosti spodná kamenná časť chránila vyššiu drevenú pred vodou.

Drevenné lamely umiestnené na fasáde budov nie sú len estetickým prvkom. Dotvárajú atmosféru bytov, kde svetlo prenikajúce dnu prichádza skrz zvislé otvory v lúčoch, stredajúcich sa s tieňom, za ktoré môžu práve lamely. Plynutím času a pohybu slnka sa zdôrazňuje samotné bytie a plynutie v priestore, a osoba prebývajúca v miestnosti prežíva isté uvedomenie v daný moment.







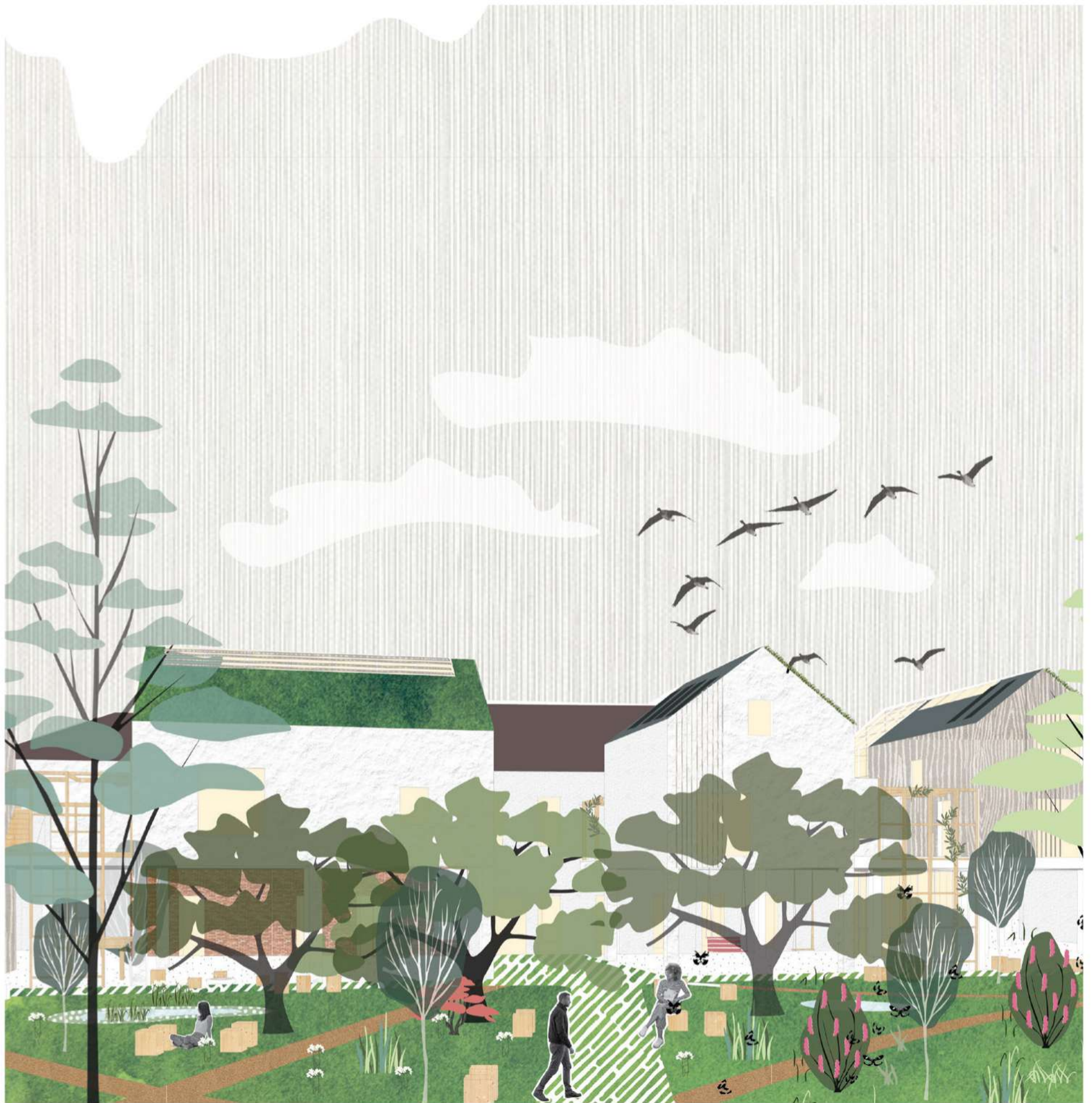


Sady a relax

Zelená oáza sprevádza všetky funkcie, ktoré miesto poskytuje. Je miestom pre vyžitie nie len ľudí, ale aj zvierat. Vyskytuje sa tu koreňová čistička, ktorá čistí odpadú vodu z objektov a prečistená putuje do jazierka, kde vsakuje do pôdy. Voda láka vážky, hmyz, ale aj kačky a iné vtáky. V sadoch sú vysadené lokálne ovocné stromy ako jablone a čerešne, ktoré podporujú živý genofond Jeseníku, dávajú potravu, a tvoria príjemný chládok pre ľudí, ktorý tu trávia čas. Drobné športové prvky pre outdoor-working sú roztrúsené všade. Miesto sa tak nestáva centrom športu, ale fungujúcim živým organizmom pre vyžitie všetkých a zároveň je v súlade s okolitou prírodou.

V území vysádzam rododendrony, jablone domáce, čerešne vtáčie, vrby biele, olše a kríky ako borievka. Po priestore sú rozosiate kvety z jesenickej lúky, ktoré lakajú včely a tvoria príjemné prostredie pre človeka.





Pred hydrofarmou

Včela medonosná má veľmi dôležité postavenie v kolobehu prírodného života. Je najpočetnejším a najdôležitejším opelovačom kultúrnych aj divo rastúcich rastlín. Bez nej by behom krátkej doby vyhynulo pravdepodobne až 20 tisíc rastlinných druhov. Došlo by k poklesu biodiverzity, k narušeniu ekosystému aj potravinového reťazca. Bola by teda tiež vážne ohrozená existencia človeka.

Preto v návrhu umiestňujem včelíny, o ktoré sa stará komunita. Vzájomne sa podporujú. Včely opelujú stromy vsadoch, rastliny i kvety jesických lúk. Pomáhajú konštantne udržať lokálnu zložku v podobe živej záhrady. To znamená, že pôvodné a ohrozené druhy nezanikajú, práve naopak. Ich počet rastie. Včely sú v prvej línii potravinového reťazca a udržiujú pri živote divoké vtáky a zvieratá, ktoré sa živia semenami a plodmi rastlín.

Podrobný návrh včelínov - viz. projekt Kopec - Alžběta Jansová.



ATMOSFÉRA PRIESTOROV

Od začiatku tvorby sa sama seba pýtam, či sa pocity v architektúre dajú zobjektívniť a uchytiť ako jedna nemenná konštanta, ktorú by som mohla spolu s premenlivými vplyvmi uplatňovať. Vrie vo mne potreba zaoberať sa týmto javom, nakoľko to vnímam ako podstatné v ujasnení si myšlienok, ktoré vyslovia to, čo ma bude sprevádzať pri navrhovaní v budúcnosti. Pri návrhu bývania, ako toho najhlavnejšieho dôvodu prečo stavať, som sa snažila definovať to, ako priestor na mňa pôsobí, aké pocity prináša, čo podľa jeho funkcie od neho očakávam a akú atmosféru musí vyžarovať, na základe jeho funkcie a vzťahu k miestu. Atmosféra, ktorú má priestor prinášať, so sebou prináša aj pocit, okamžitú reakciu, ktorá ovplyvňuje náš prvý dojem, vďaka ktorému dokážeme posúdiť, kde vlastne

sme, či je miesto príjemné, či nepríjemné. A my, pohltení týmto dojomom, na to reagujeme. Priestor nás pohlcuje v prvom momente čo doň vstúpime a vyvoláva okamžité reakcie našich podvedomých pocitov. Otázkou pre mňa teda bolo, čo všetko na nás tak prirodzene pôsobí, že okamžite dokážeme odhadnúť aký dojem z priestoru mať. Sú samozrejme pocity, hmotné, ktoré prináša tvar, hmota, proporcie, merítka, materiál, jeho tvar a podobne. Avšak, toto všetko sceluje tá najdôležitejšia vec. Živel, ktorý pôsobí všade a vždy aj bude. Večný a stály a zároveň plynúci a prinášajúci prchavý moment. Svetlo, slnečné lúče pretekajúce skrz otvory. Svetlo je aktérom, ktorý dokáže povedať o priestore viac, než ktorýkoľvek hmotný zásah. Avšak svetlo nikdy nie je samo. Prináša so sebou tieň.

Pôsobia spoločne, kontrastne, navzájom vyjasňujú hmotu, priestor a podtrhávajú význam pôsobnosti seba sami. To ako svetlo vpúšťame do priestoru, to ako sa v priestore správa a ako mu my dovolíme, aby sa správalo, vytvorí dojem, pocit, atmosféru, ktorá naše pocity usmerní, vyhoví im alebo ich zmetie. Svetlo môže byť magnetom pohľadu, bariérou, môže dokonca vyvolať úzkosť, ale aj poskytnúť pocit absolútneho uvoľnenia a súznenia. Dokáže podrhnúť význam jednej veci, dejú alebo ju dokáže zahnať do kúta a temna, do pozadia. Svetlo som v návrhu špecifikovala na obytné miestnosti, kde o malometrážnom byte uvažujem ako o atmosfére spálne, o spoločných zdieľaných priestoroch ako o atmosfére obývacej izby. Ako ďalšie som si definovala atmosféru chodby, detskej izby a pracovne.

Vnímanie, ktoré priestor predstavuje

Spáľňa pre mnňa predstavuje miestnosť, kde v tichosti s partnerom alebo sami premýšľame nad vecami dejúcimi sa okolo nás. Miesto, ktoré hľadí do budúcnosti. Je nekonečné a jedinečné. Miesto, ktoré je začiatkom a koncom každého dňa. Premýšľame tu nad budúcnosťou a plánujeme život. Je to miesto, ktoré ukrýva najsúkromnejšie tajomstvá. Táto izba skrýva úplnú dôveru a uvoľnenie. Priestor je pokračovaním niečoho väčšieho. Rovnako ako plány, ktoré sa vnej tvoria, aj priestor nahliada na dianie okolo, ale stále zostáva svojim. Prestup vplyvu krajiny do tohto priestoru vnímam preto ako samozrejмый. Odráža jedinečný charakter miesta okolo a

nehra sa na nič, čím nie je. práve naopak, podporuje pravdivosť seba a vzťahov, ktoré naň nadväzujú.

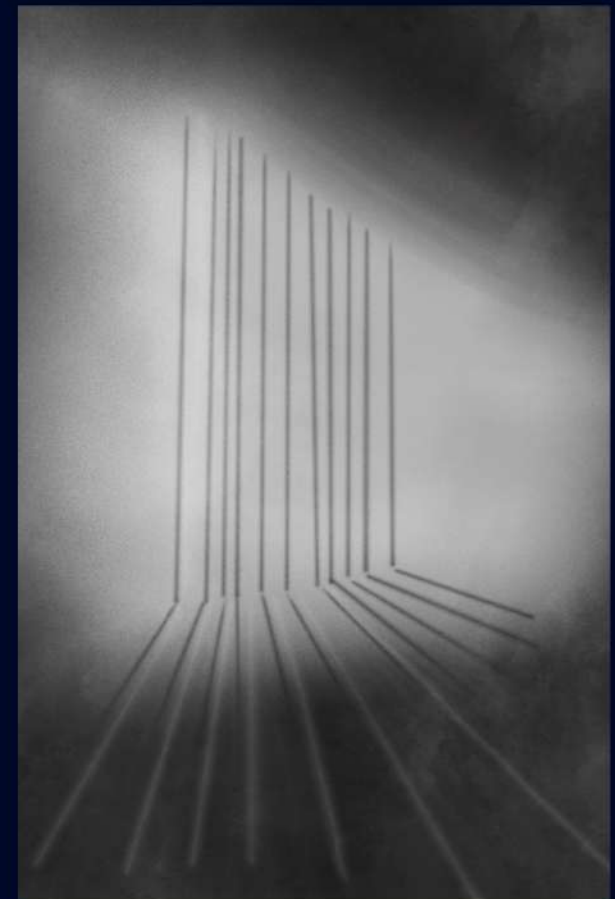
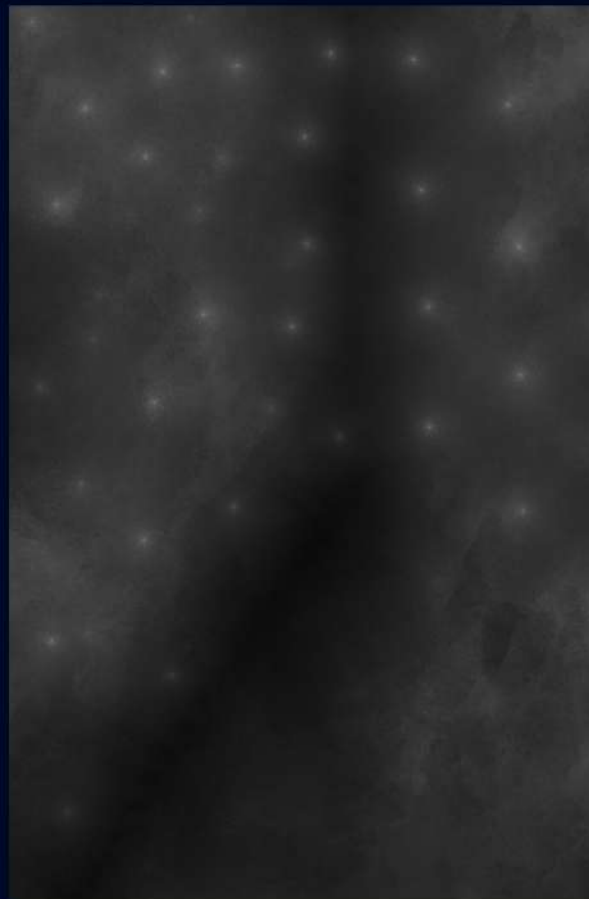
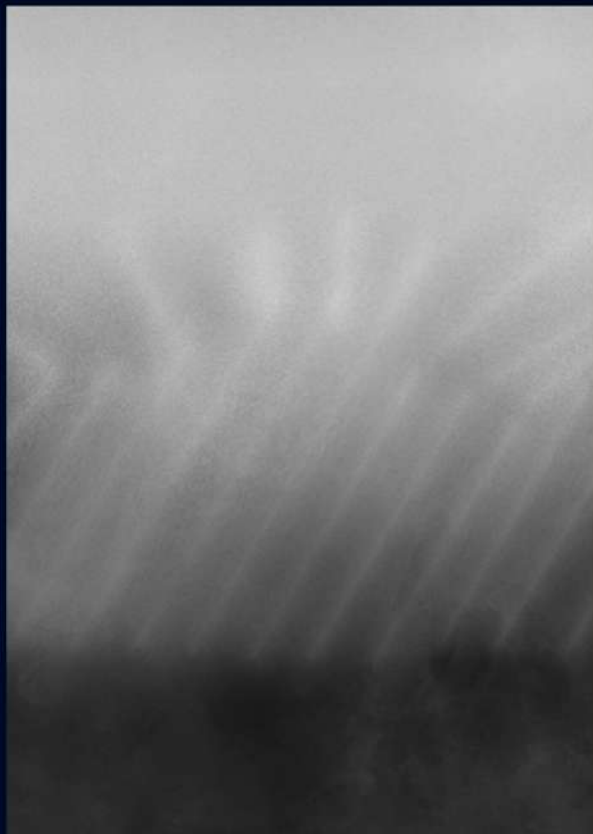
Svetlo v priestore

Keď si predstavím vstávanie v takomto priestore, vidím nekonečnú krajinu, svetlo presvitajúce skrz okná a schádzajúce priamo po mojej tvári. Toto miesto je priestorom, kde môžem v tichosti sedieť a nad ničím nepremýšľať, len byť.

Pravdivosť tohto priestoru je potvrdená svojim kontextom voči okoliu. Preto svetelná atmosféra exteriéru je tým, čo v najväčšej miere ovplyvňuje pocity pri začiatku nového dňa.

Návrh

V spálni v byte docieľujem atmosféru plynutia, nakoľko je to miesto, kde plánujeme budúcnosť, kde sme úplne prirodzene a nemusíme mať nijaké zábrany. Plynutie času sprítomňuje náš pobyt v tomto priestore. Preto tu uplatňujem prvky, ktoré tieto momenty vyzdvihujú. Tvorím otvory pre prestup svetla, ktoré nadväzujú na krajinu, otvárajú sa smerom k nej a svetlo s krajinou zas vstupujú dnu. Zároveň sú delené v líniach vertikálnych, horizontálnych, ktoré plynutie času v priestore v našich očiach zdôrazňujú. To, ktoré použijem záleží na orientácii k svetovým stranám, a teda podľa toku slnečných lúčov.



ATMOSFÉRA OBÝVACEJ IZBY- SPOLOČNÝCH PRIESTOROV

Vnímanie, ktoré priestor predstavuje

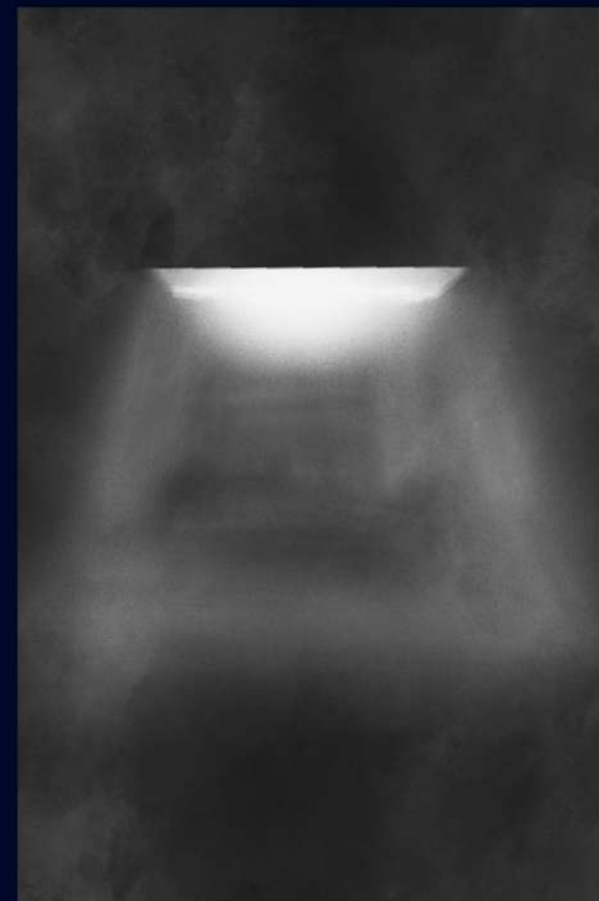
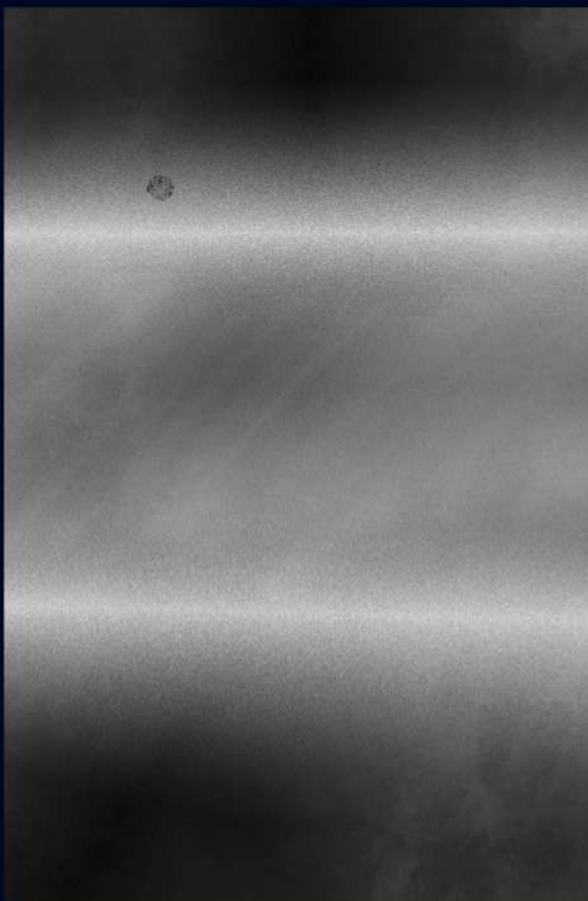
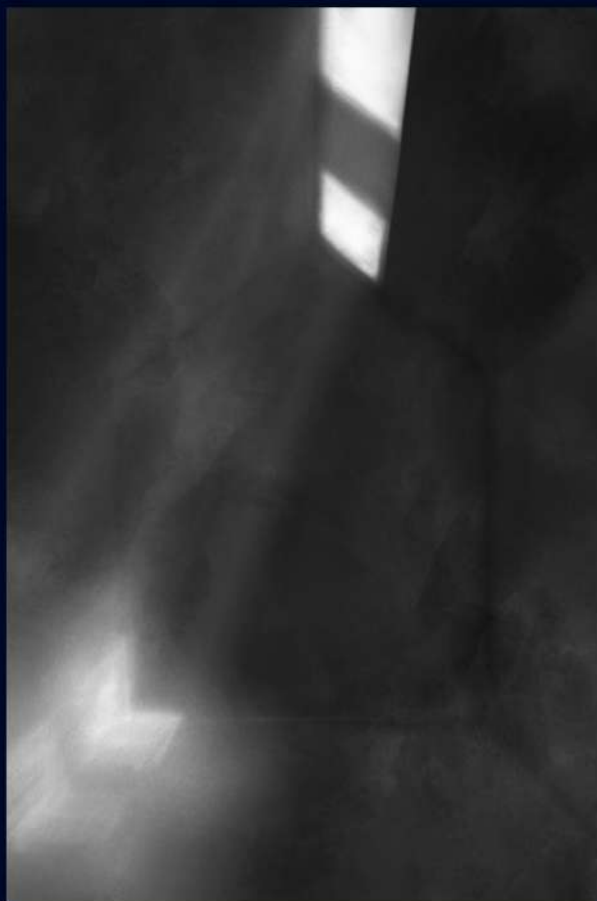
Obývacia izba je miestom pohody, miestom, kde sa všetci stretávajú. Je spoločným priestorom, kde spolu trávim čas. Podobným centrom sa môže stať aj kuchyňa. Je to miestnosť, ktorá je plná skupinovej nálady a radosti, priestor, kde si vytvárame vzťahy, kde ich utužujeme, a kde sa podporujeme. Pozeráme na seba, pozeráme spoločne, robíme spoločné veci alebo len o nich diskutujeme. Utužujeme tu spoločnosť a tvoríme celok.

Svetlo v priestore

Predstava tohto priestoru sa točí skôr okolo toho, čo sa v priestore deje. Preto svetlo vnímam ako magnet, ktorý vyzdvihne podstatu tohto deja. Svetlo v priestore má ľudí na túto zdieľanú atmosféru upozorniť, má ju zvýrazniť a podtrhnúť podstatu týchto momentov.

Návrh

V zdieľaných priestoroch, kde sa celá skupina stretáva, kde utužujeme rodinu, spoločnosť a tvoríme celok, mi príde ako to najpodstatnejšie to, čo sa tu odohráva. Samotný dej. Preto pomocou svetla aj tieň vyzdvihujem a upozorňujem na časti miestnosti, kde tieto chvíle prebiehajú. To spôsobuje to, že pozornosť obyvateľov, ktorý prechádzajú okolo je strhnutá práve týmto dejom a pripájajú sa k skupine, čo je taktiež mojím cieľom.



ATMOSFÉRA OUTDOOR CO-WORKINGU

Vnímanie, ktoré priestor predstavuje

Je to miesto, kde tvoríme, bez hraníc premyšľame. Miesto, kde prepisujeme svoju osobu do niečoho nového, jedinečného. Táto miestnosť nie je dôverná, je otvorená, ale bez toho, aby ju narušovali nepríjemné aspekty ako hluk. Je tam ticho, tam sa rozoznieva naša myseľ a prekypuje nápadmi a myšlienkami. V priestore nevidím obmedzenia, nevidím hranice. Tento priestor je premenlivý, jedinečný, každý deň iný, ale vždy pravý. Zmena prostredia podporuje kreativitu, a priamy kontakt so svetom a prírodou zas priaznivo vplýva na našu myseľ. Priestor vidím ako najviac otvorenú miestnosť v dome. Priestor, ktorý je vsadený do okolia a neuzatvára sa. Jeho charakter sa každodenne mení a spája človeka s prostredím vonku. Vonkajšie prostredie mu prináša premenlivosť.

Svetlo v priestore

Tento priestor nie je tak o spôsobe ako vnášať svetlo do priestoru, ale skôr o tom ako vniesť človeka von aj keď je stále v priestore. Preto uvažujem o tomto priestore tak, že charakter a presvetlenosť exteriéru sa snaží vyrovnáť premenlivému priestoru vonku.

Návrh

Pracovňu som definovala ako nekonečno. Vnímam ju ako miesto pre tvorbu, miesto bez hraníc, ktoré sa otvára smerom k inšpirácii, ku krajine. Preto miestnosť v čo najväčšej miere akej to je možné otváram a svetlo nechávam prestúpiť celým objektom. Vtedy sme

pohltený okolím, vnímanie hraníc mizne a naša tvorba sa stáva neobmedzenou a nekonečnou.



ATMOSFÉRA DETSKEJ IZBY

DETSKÁ IZBA

Vnímanie, ktoré priestor predstavuje

Detská izba pre mňa predstavuje útočisko. Je to miestnosť, ktorá formuje naše vnímanie. Miestnosť, ktorá sa postupom času stáva premenlivou a je pretváraná podľa našich vlastných predstáv. Je priestorom, ktorý odráža, ale aj určuje, smer môjho vnímania a taktiež hovorí o tom, ako budem vnímať pocit bezpečia. Je tvorcom cesty, ktorá ma bude v živote sprevádzať. Moja vlastná bublina.

Tento priestor preto vnímam ako variabilný. Priestor, ktorý sa dokáže prispôbiť aktuálnym požiadavkám pre pobyt, a ktorý dokáže podporiť môj rozvoj mysle počas dospievania.

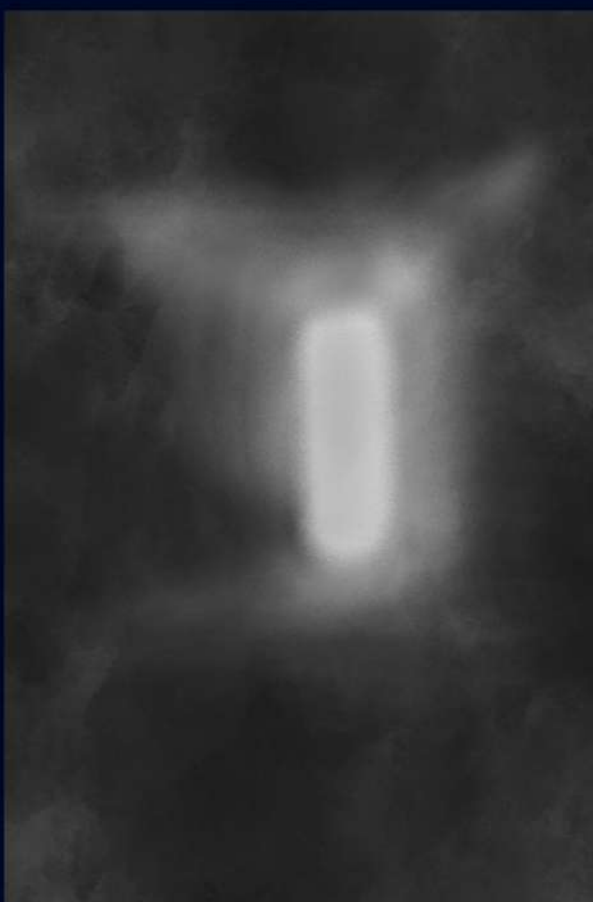
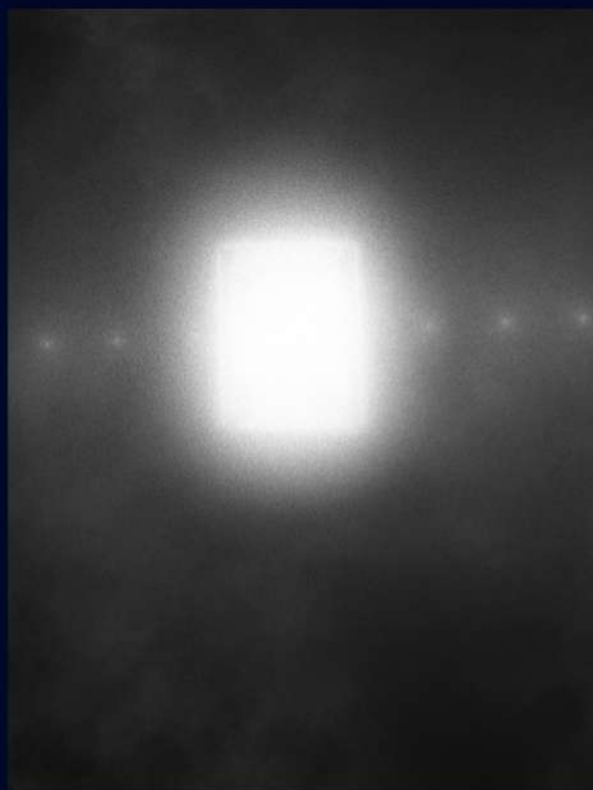
Svetlo v priestore

Miestnosť nie je odrazom okolia, pripúšťa síce jeho vnik, ale jeho primárnou vlastnosťou je bezpečie a útočisko. V tomto priestore vidím jeden primárny otvor, ktorý smeruje tok mojich myšlienok. Jeden svetelný zdroj, ktorý umožňuje pozorovanie premenlivého okolia, pozorovanie diania okolo a len z časti dotvára atmosféru miestnosti.

Návrh

Tým, že vytváram jeden otvor v priestore, vytváram zo všetkých strán ohraničenie, ktoré spôsobuje pocit bezpečia a zároveň väčšiu plochu pre odraz osobnosti prebývajúcej v nej.

ATMOSFÉRA DETSKEJ IZBY



CHODBA

Vnímanie, ktoré priestor predstavuje

Chodba je spojením všetkých miestností a jej úlohou je viesť. Podnecuje smer nášho pohybu a vedie nás až k bytu.

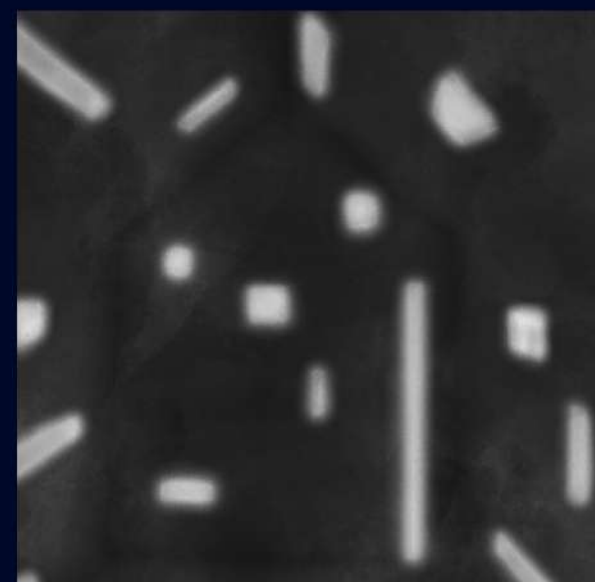
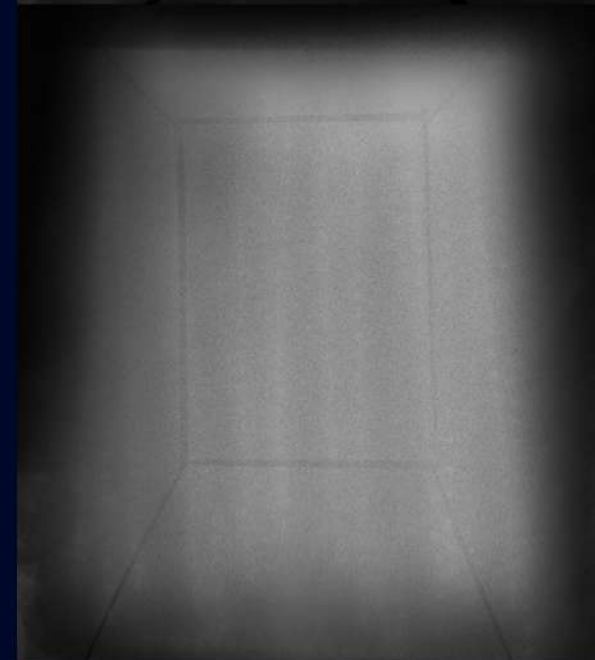
Svetlo v priestore

Úlohu svetla v priestore vidím v jeho schopnosti doviesť putujúceho tam kam chcem. Svetlo dávkované v líniiach nám pomáha v orientácii. Svetlo môže byť aj vizuálnym skrátением napríklad u chodieb, ktoré sú príliš dlhé. Pomocou vpúšťania svetla dnu získavame nie len magnet pohľadu, ale zároveň vizuálnu hru premenlivého prvku.

Návrh

Svetlo vnášam pomocou línie, ktorá ma vedie. Vnímam jej vizuálny koniec, ktorý osvetlujem. Ten však nemusí byť koncom a môže podlahovasté priestory ukončiť už skôr a to hrou svetlým sa priestor vizualne rozčleňuje na menšie úseky a vo vnímaní putovníka prechádzajúceho skrz sa stáva priestor zaujmavejším a čítelnejším. Vnesením týchto prvkov však strácam svetelnú líniu, preto dbám na to, aby druhá časť zostala vyjasnená pomocou tieňa, aby nevznikol zmätok v pocitoch prechádzajúceho.

ATMOSFÉRA CHODBY



KOMUNITNÉ BÝVANIE

V návrhu pracujem s malometrážnymi bytmi pre jednu alebo dve osoby plus dieťa.

KAPACITA

Počet bytov

pre jednu osobu: 9

podlažná plocha: 25 - 42 m²

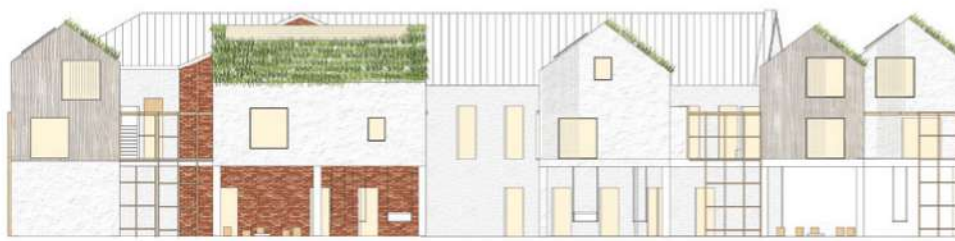
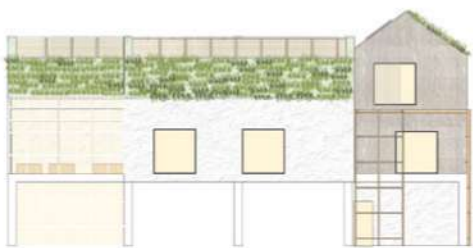
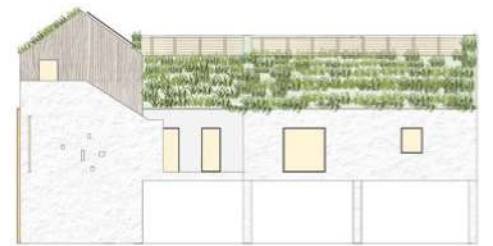
pre 2 osoby : 6

podlažná plocha: 50.5 - 70 m²

Pre 2 osoby a dieťa: 2

Podlažná plocha: 70.5 - 75 m²










z toho sociálnych bytov : 2



1.NP

Legenda

- 1.01 Recepčia
- 1.02 Kaviareň
- 1.03 Zázemie kaviarne
- 1.04 Verejné toalety
- 1.05 Zázemie recepcie
- 1.06 Schodisko
- 1.07 Sklad energie
- 1.08 Byt
- 1.09 Technické zázemie bytov
+ skladovacie priestory
- 1.10 Sklad

-  Komunitný verejný priestor
-  Skleník
-  Biodiverzné pestovanie +
permakúltura
-  Koreňová čistička
-  Jazero
-  Dažďová záhrada
-  Vstup
-  Niva rieky
-  Zatravniovaky



2.NP



3.NP

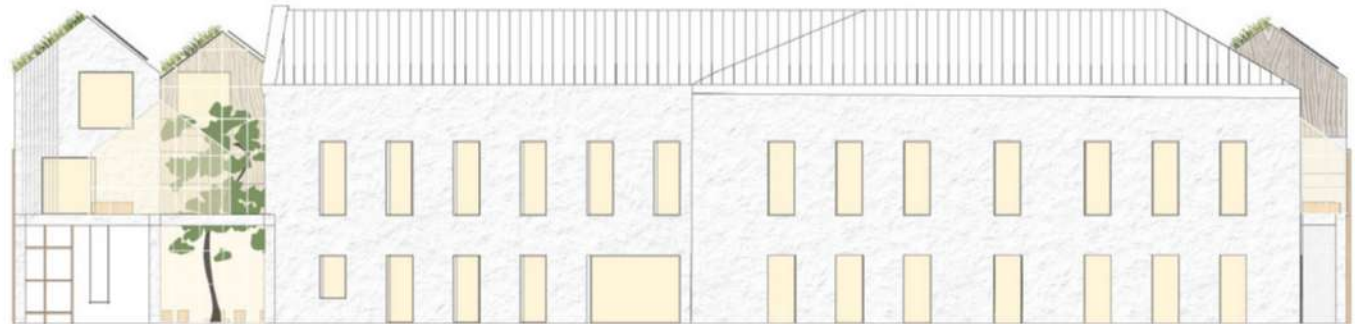
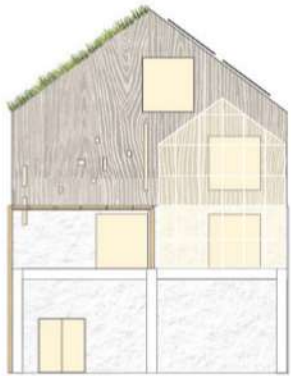
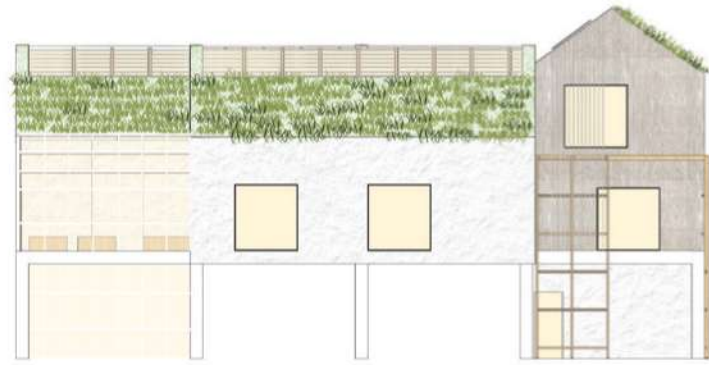


4.NP



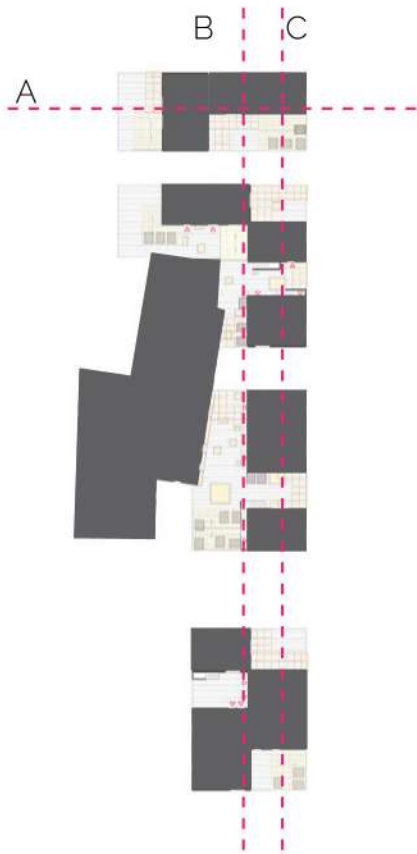
Legenda

- 2.01 Byt
- 2.02 Čítareň
- 2.03 Pracovňa
- 2.04 Žehlenie
- 2.05 Počítačová miest.
- 2.06 Spoločenská miest.
- 2.07 Schodisko
- 2.08 Chodba
- 2.09 Skleník
- 2.10 Zdieľaná terasa
- 3.01 Byt

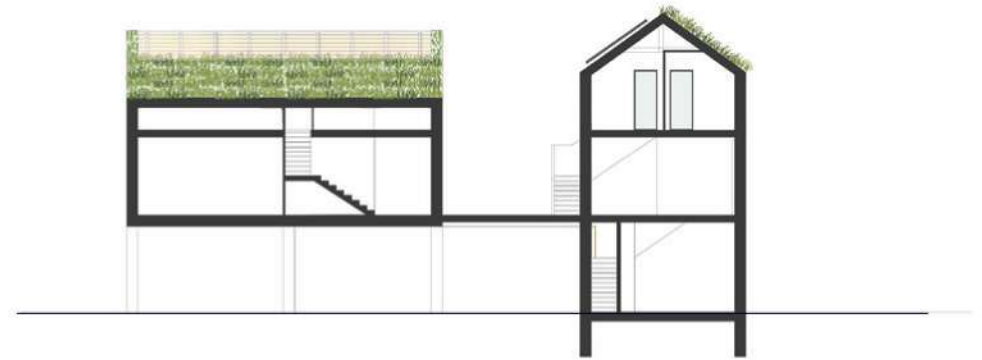




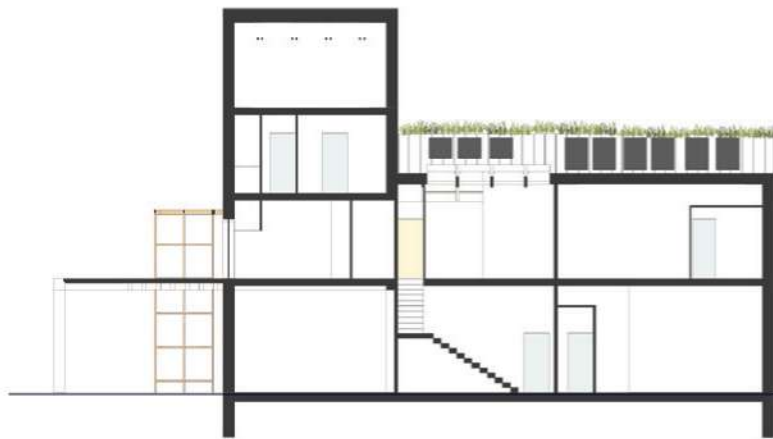
1m 



rez - B



rez - A



rez - C



rez - B



rez - C



1m 

Outdoor co-working

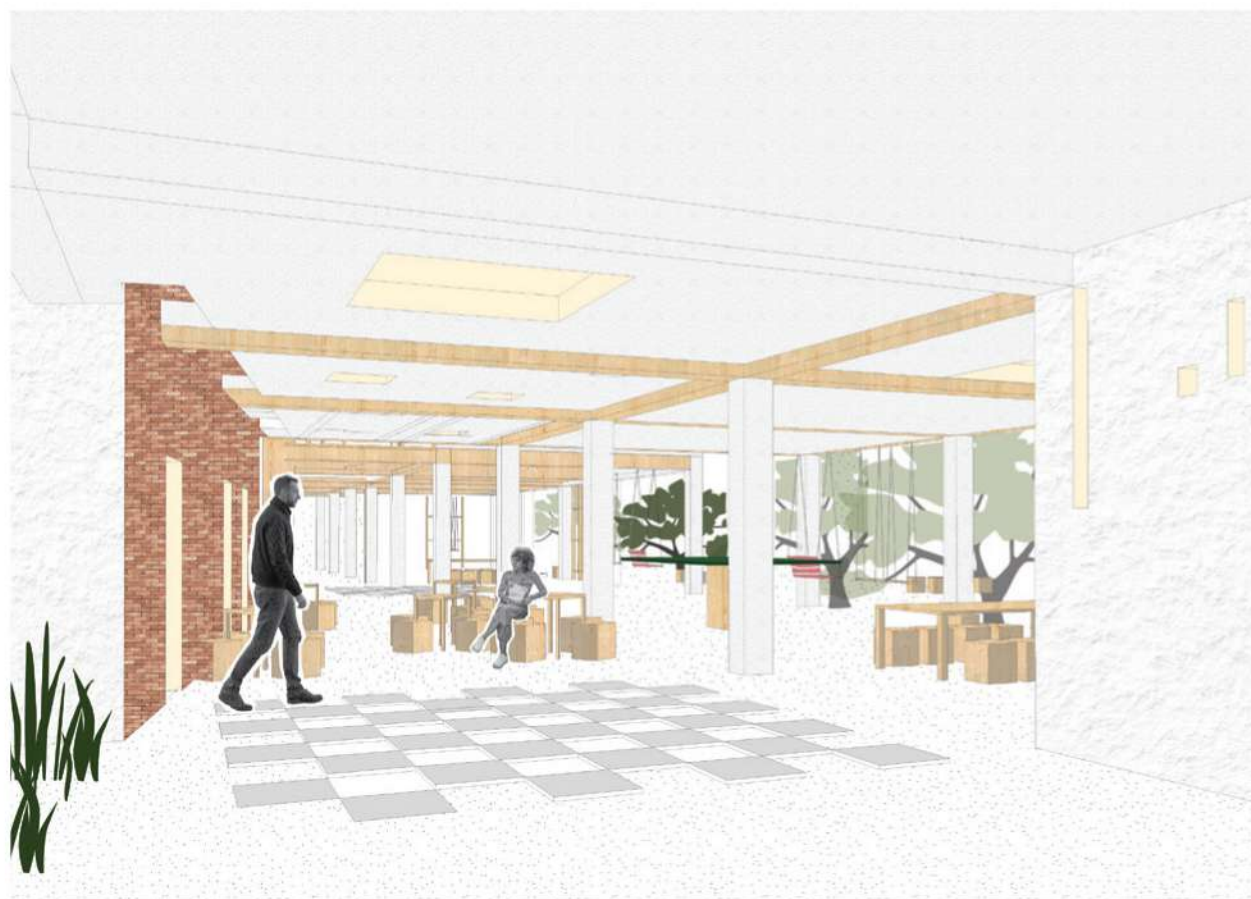
Prvky rozmiestnené v zeleni, na sedenie a prácu vonku dotvárajú funkčnosť zeleného priestoru. Vytvárajú útočisko pre tých, ktorí nechcú pracovať doma a svoj súkromný a pracovný život chcú mať apsoň trochu oddelený. Táto verejná funkcia nadväzuje na co-workingové centrum, ktoré je lacným ekvivalentom oproti kaviarni a podobným prevádzkam.

Verejný komunitný priestor

Priestory sú tvorené podľa pocitov, ktoré od ich funkcie očakávam. V zdieľaných priestoroch smerujem svetlo na posedenie. Na miesto, kde sa stretávajú ľudia a kde sa utužujú komunitné vzťahy. Pomocou svetla vyzdvihujem dej, ktorý sa tu deje. Svetlíky sú umiestnené nad



stolmi - prvkom interiéru, pri ktorom sa zvyčajne stretáva rodina- tu sa stretáva komunita, a preto na tento dej upozorňujem. Ďalší veľký svetlík je nad šachovnicou, vytvorenou pomocou dvoch rôznych druhov dlaždíc. Svetlík popri historickej budove umožňuje prenikaniu svetla z južnej časti a dotvára tak atmosféru prchavého momentu, ktorý v priestore nastáva. V týchto miestach je umiestnené posedenie z kaviarne a steny sú obložené pálenou tehlou z pôvodných stien haly.



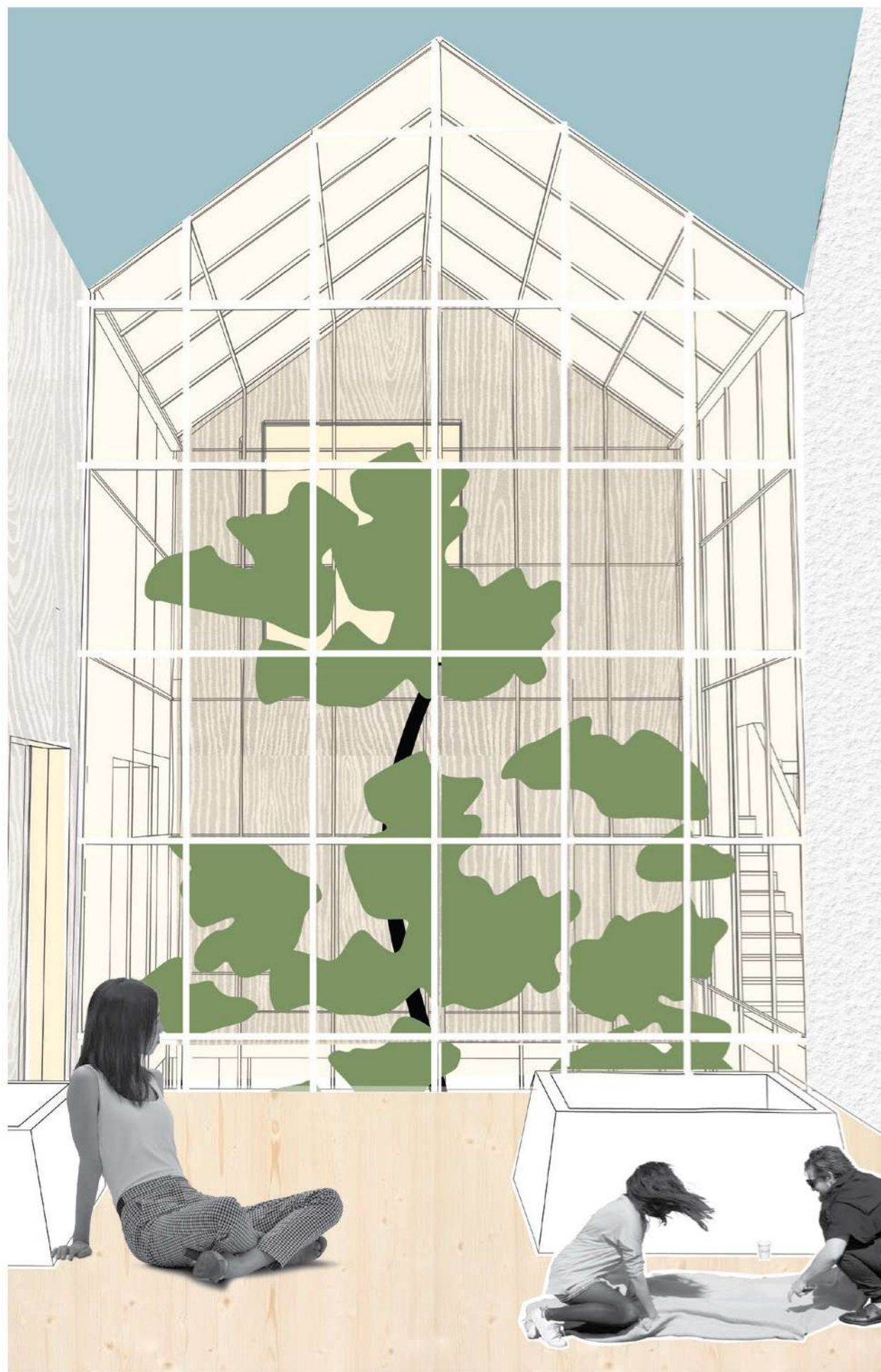
Poloverejný komunitný priestor

Táto časť je v úrovni druhého nadzemného podlažia a prepojuje byty a spoločenské priestory v rámci komunitného byvania. Priestor ponúka radu spoločenských aktivít, kde môžu osoby relaxovať, komunikovať, utužovať si vzťahy alebo tráviť čas pri práci v skleníkoch.

Skleníky poskytujú ľuďom možnosť dopestovať si vlastné ovocie, zeleninu, bylinky a skrásliť si okolie. Zároveň dopĺňujú zdravý jedálniček a prispievajú tak aj k zdraviu obyvateľov. Sú tvorené pomocou hydroponického pestovania, ale ja malých komunitných záhradok. Pestovanie teda prebieha celoročne a poskytuje čerstvú zeleninu aj pre lenivších obyvateľov.

Skleníky sú umiestňované v čo najrozmanitejších podmienkach, ktoré miesto ponúka. Sú zapojené do systému IoT a produkujú tak nie len potravu, ale aj predajné informačné dáta.

Sú vyhrievané zbytkovým teplom z rekuperácie. Skleník uprostred dvoch budov má v sebe ovocný strom, ktorý prerastá pomedzi budovy, a spája tak komunitnú polosúkromnú časť s verejnou v prvom podlaží. Pomáha tak dosvetliť zastrešenú časť v spodnom podlaží a vniesť prvok prírody aj tam, kde by ho nikto nečakal. Je ukážkou samotného Jesenika, kde príroda prerastá skrz na skrz.



Súkromný komunitný priestor

Súkromné priestory sú tvorené rovnako ako priestory vo verejnej krytej časti- pomocou svetla a pocitov.

Na chodbu upozorňujem pomocou línií svetla v strope alebo stene, ktoré nasmerujú človeka a pomáhajú mu v orientácii.

Schodiská sú navrhnuté do tvaru L a v druhej časti, za podestou nastáva temnejšia atmosféra, ktorú narušuje hra svetelných lúčov, ktorá vďaka línií v prvom ramene schodiska privedie putovníka na cestu k bytu. Na konci druhého ramena sú osvetlené vchody do bytov. Byty sú v čo najväčšej miere osvetľované pomocou otvorov 2 x 2,1m a svetlíkom v streche. Na nich sú umiestnené lamely, ktoré zintenzívňujú plynutie času v priestore.

