

URBANISTICKÁ STUDIE NÁMĚSTÍ MÍRU V BRNĚ



Vypracovala: Markéta Mívaltová
Vedoucí cvičení: Ing. arch. Luboš Františák, Ph.D.
AT3 - 3 ročník, ZS 2020

Cílem ateliéru byla urbanistická studie náměstí Míru v Brně. Řešený prostor zahrnuje náměstí i jeho blízké okolí. Podmínkou návrhu bylo vyřešení stávající nevhodné dopravní situace včetně nového návrhu konečné stanice tramvajové trasy, vhodná revitalizace náměstí a taktéž návrh polyfunkčního domu nebo domů, ve kterých by vznikly nové bytové jednotky, prostory k pronájmu a kam by se mohl přesunout stávající obchod s potravinami, který se v dnešní době na náměstí nachází.

V návrhu jsou zohledněny všechny požadavky, konečná tramvajová zastávka je řešena točnou, oproti stávajícímu stavu je ovšem tramvajová točna odkloněna z obousměrné silnice do středu náměstí Míru a rozvolňuje tak dopravní situaci v daném místě. V řešeném prostoru jsou navrženy dva polyfunkční domy. Oba domy budou sloužit z velké části k bydlení, ovšem taktéž k pronájmu obchodníkům, nebo jako komunitní centrum. Mezi navrženými domy je vytvořena nová dopravní komunikace, na kterou je umístěna nástupní zastávka tramvajové dopravy. V místě náměstí vzniká oproti stávajícímu stavu pěší promenáda, fontána s posezením a výstupní zastávka tramvajové dopravy. Kolem celého náměstí je vedena již zmíněná točna tramvajových kolejí. Z prostorového hlediska náměstí z jižní strany ohraničuje jeden z navržených domů, z východní a západní strany pak ulice Lerchova a Údolní a na severní straně vytváří okrajovou dominantu kostel svatého Augustina. Tyto prvky spolu s navrženou točnou definují nově navržené náměstí Míru.



ŠIRŠÍ VZTAHY



LEGENDA

- řešené území 
- významné směry komunikací 
- tramvajové koleje 
- Hvězdárna a planetárium Brno 
- biotopové jezírko 
- základní škola 
- vysokoškolské koleje 
- SOPŠ, gymnázium 
- soukromá základní umělecká škola 
- obchod s potravinami Brněnka 
- restaurace Monte Bú 
- koupaliště 
- kavárna BonBon 
- lékárna u Sv. Augustina 
- psí hřiště 
- kostel sv. Augustina 
- ubytování a kavárna Klafé 

1:5000



VEŘEJNÉ VYUŽITÍ STAVEB



LEGENDA

řešené území



silnice



tramvajové koleje



vzdělání a studentské ubytování



umělecké a hudební činnosti



sport a volný čas



restaurace a kavárny



potravin y a jiné obchody



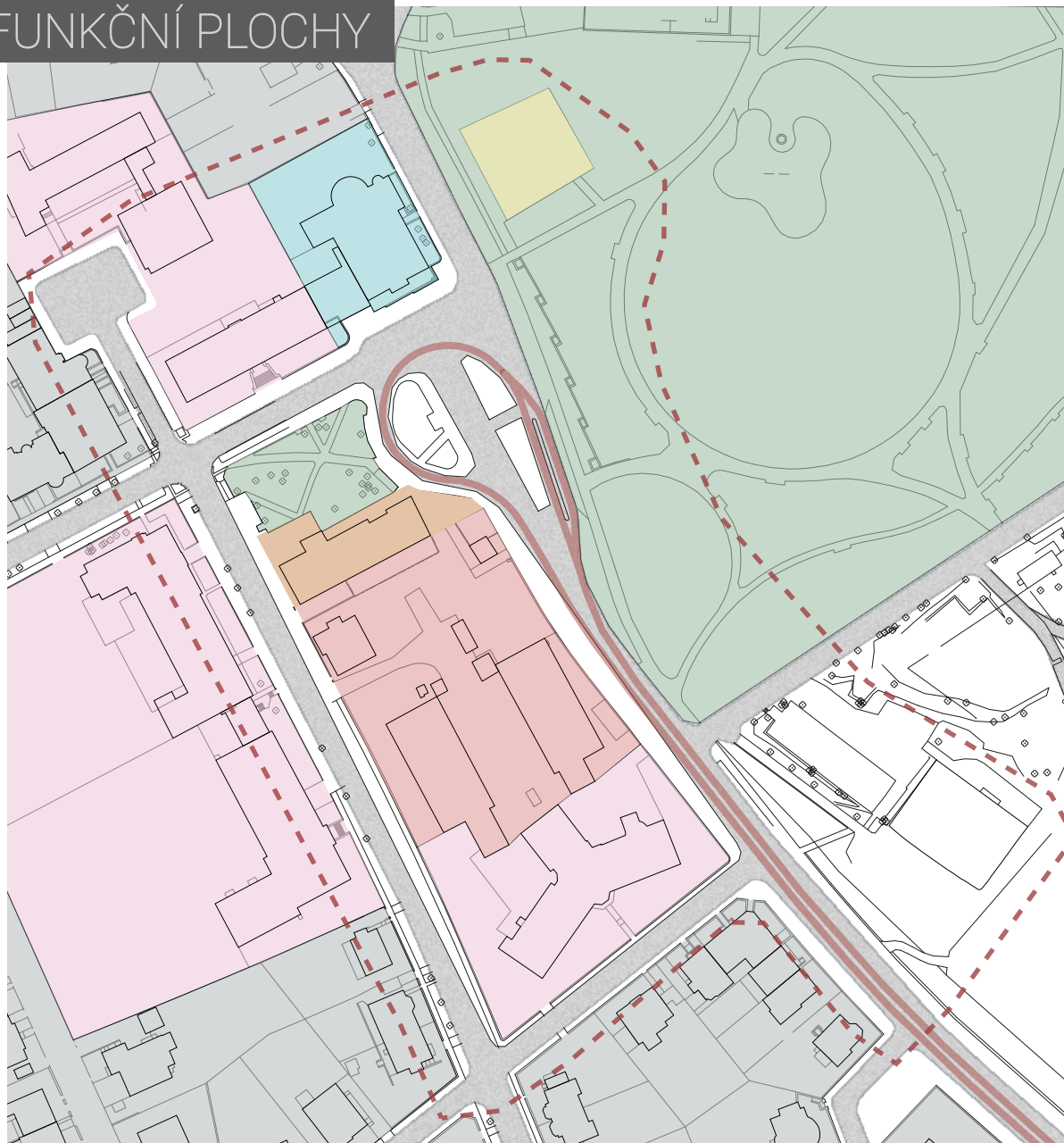
církevní stavby



nevyužitá stavby



FUNKČNÍ PLOCHY



LEGENDA






řešené území	
silnice	
tramvajové koleje	
plochy smíšených obchodů a služeb	
plochy školství	
plochy parků	
plochy všeobecného veřejného účelu	
plochy sportovních aktivit	
plochy bydlení	
církevní stavby	



SITUACE



LEGENDA POVRCHŮ

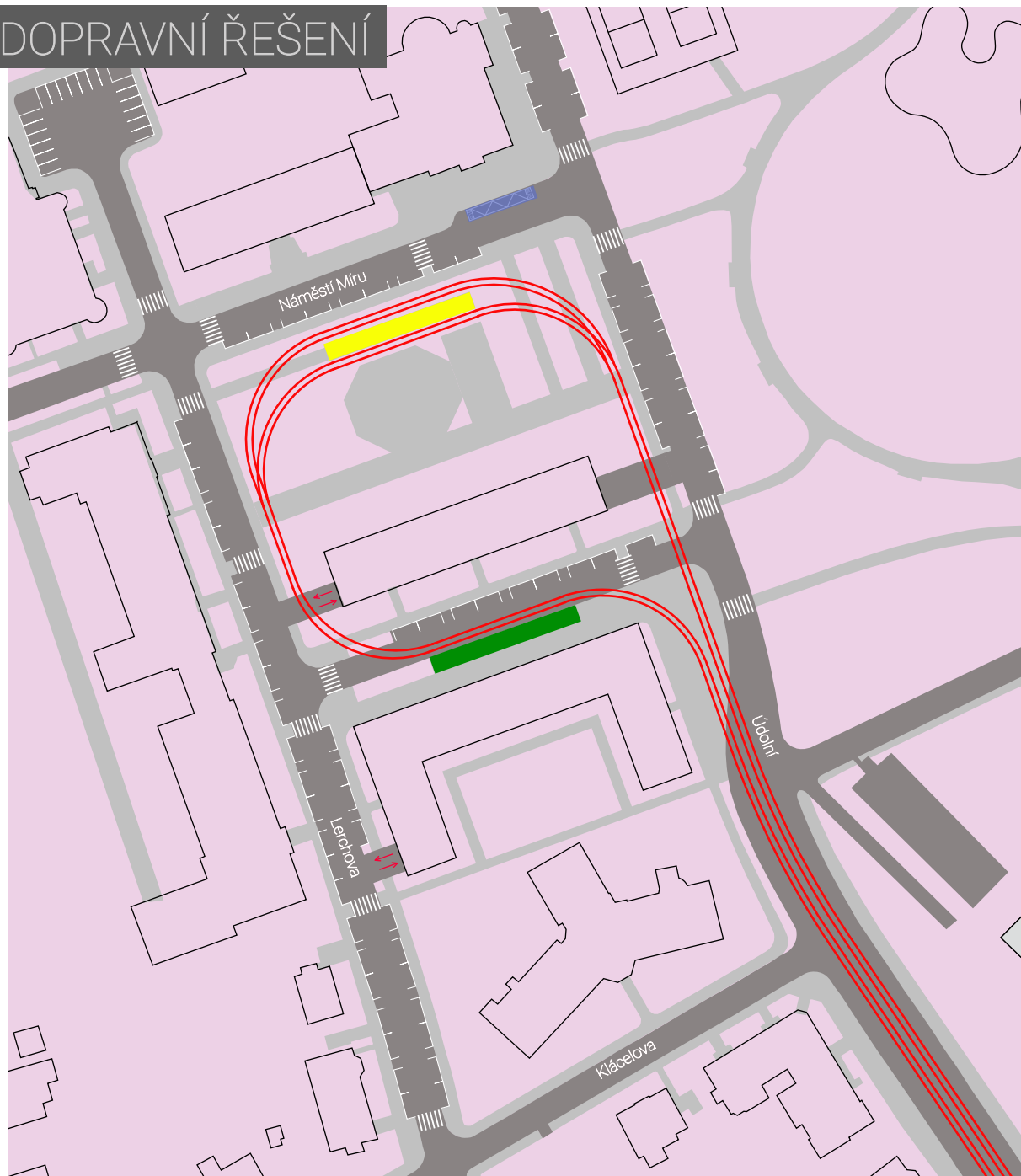
asfalt	
travnatá plocha	
zámková dlažba	
chodník	
mlat	

URBANISTICKÝ KONCEPT






Jednou z hlavních myšlenek návrhu je uklidnění dopravní situace na náměstí Míru, která vzniká na křižovatce před Kostelem svatého Augustina. V tomto místě se kříží tři dopravní komunikace v kombinaci s točnou, konečnou zastávkou tramvajové trasy a příčným parkováním. Následkem toho je místo pro řidiče nepřehledné. V návrhu je proto tramvajová točna distancována od křižovatky a je vedena kolem náměstí míru. Tramvajová zastávka je dělena zvláště na nástupní a výstupní. Výstupní se nachází na nově vytvořeném náměstí a nástupní se nachází na nově vytvořené ulici, která spojuje ulici Lerchovu a Údolní. V návrhu zaniká stávající budova obchodu Brněnky, která se na náměstí momentálně nachází. Místo ní vznikají v řešeném území dva polyfunkční domy. Obchod s potravinami se přesune do přízemního patra jednoho z nově navržených domů. Díky přesunutí obchodu vzniká na náměstí více volného prostoru pro samotné náměstí, které z okrajových částí definuje jeden z polyfunkčních domů a dále ulice Lerchova a Údolní.



DOPRAVNÍ ŘEŠENÍ



LEGENDA DOPRAVY

tramvajové koleje	
výstupní tramvajová zastávka	
nástupní tramvajová zastávka	
autobusová zastávka	
vjezd do podzemní garáže	
počet venkovních parkovacích míst	95
počet podzemních parkovacích míst	52+38

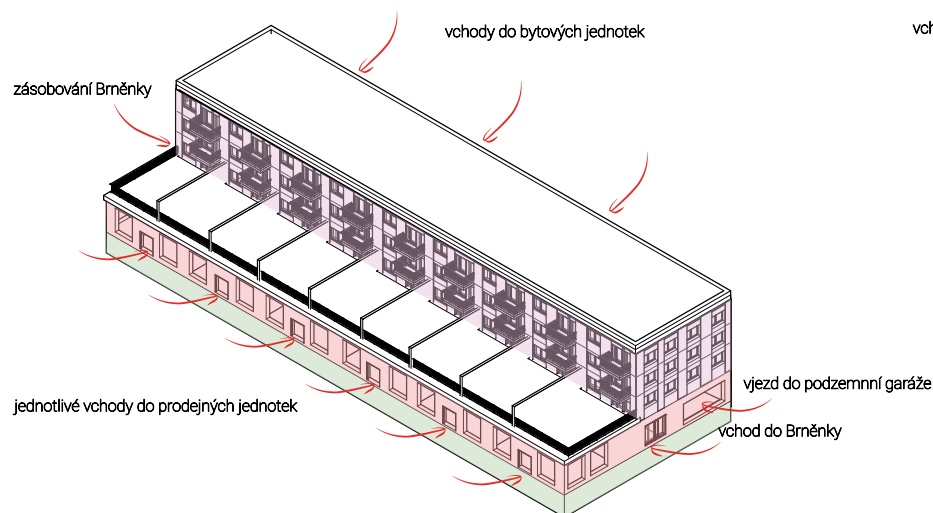
DOPRAVNÍ ŘEŠENÍ

V řešeném území je navržena nová dopravní komunikace mezi ulicí Klácelovou a náměstím Míru, která uvolní dopravu vedenou přes náměstí. Tramvajová trasa je řešena točnou, která se stáčí kolem řešeného území. Na točně je navržena nástupní a výstupní zastávka MHD a odstavná kolej. Točna není vedena silnicí, tudíž nezatěžuje dopravní úseky v řešeném území.

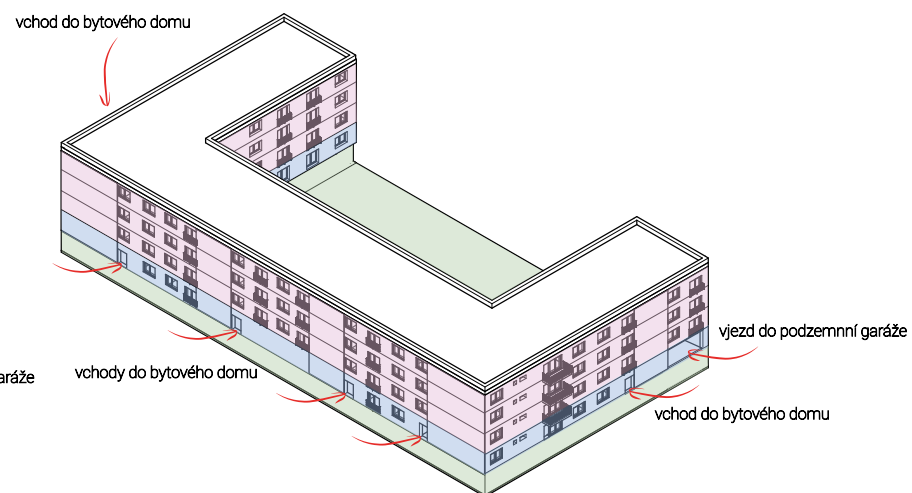


KONCEPT DOMŮ

DŮM Č.1



DŮM Č.2



DŮM Č.1

Polyfunkční dům se nachází na okraji náměstí Míru. V prvním patře domu je navržena prodejna místní Brněnky v kombinaci s šesti dalšími malými prodejny určenými k pronájmu. Zbylé tři patra domu jsou určeny pro bytové jednotky. Prodejny jsou výlohami a vchody otočeny k náměstí, prodejna Brněnky naopak do nově vzniklé ulice. Vchody do bytových jednotek jsou taktéž z ulice.

DŮM Č.2

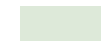
Nárožní dům je navržen taktéž jako polyfunkční. Stejně jako první dům má v PP navrženo podzemní parkoviště pro uživatele stavby. První patro je vyčleněno pro potřeby komunitního centra města Brna. Ve zbylých 3 patrech jsou taktéž opět navrženy bytové jednotky.

FUNKCE

obchody a služby (870 m² + 700m²)



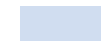
podzemní parkování (870 + 1200 m²)



bytové jednotky (870 m²+ 1200 m²)

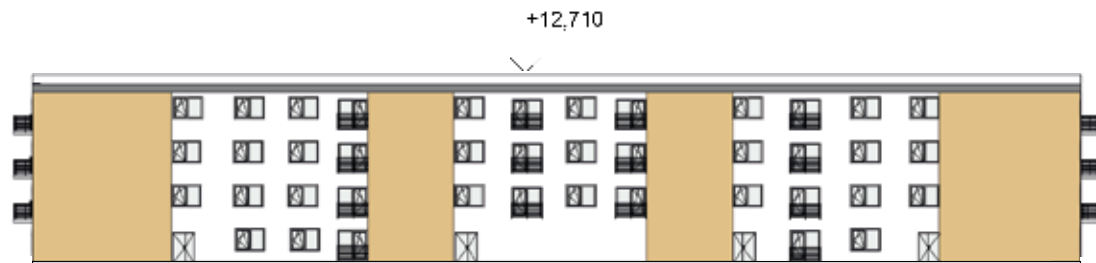


komunitní centrum (1200 m²)



POHLEDY

POHLED SEVERNÍ



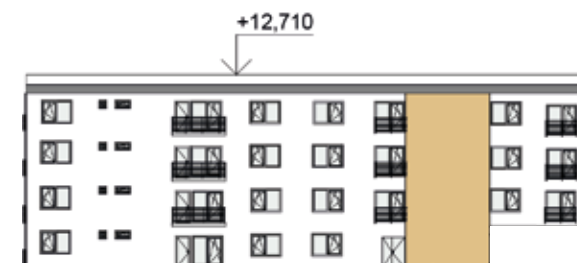
POHLED VÝCHODNÍ



POHLED JIŽNÍ



POHLED ZÁPADNÍ

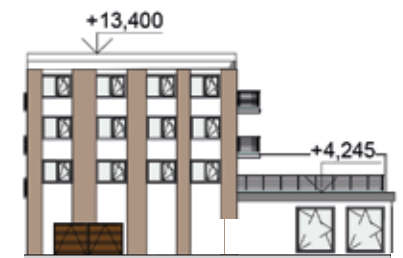


POHLEDY

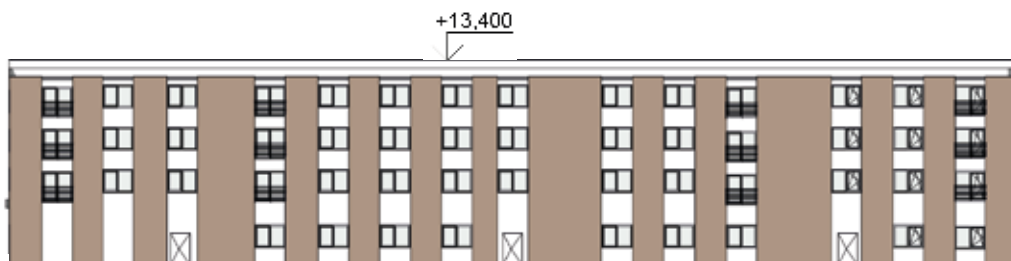
POHLED SEVERNÍ



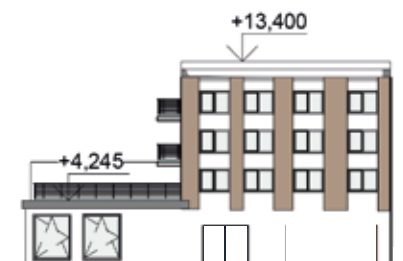
POHLED VÝCHODNÍ



POHLED JIŽNÍ



POHLED ZÁPADNÍ



PŮDORYSY 2NP-4NP



Číslo	Název místnosti	Plocha m ²
2.21	Fojek	15,11
2.22	WC	2,82
2.23	Koupeřna	5,02
2.24	Vst. um. hala	12,25
2.25	Obývací pokoj s kuchyní	28,86
2.26	Ložnice	28,26
	Spolu	87,81

Číslo	Název místnosti	Plocha m ²
2.14	Fojek	15,7
2.15	Fojek	10,1
2.16	Koupeřna	3,69
2.17	Vstupní hala	16,22
2.18	Obývací pokoj s kuchyní	30,28
2.19	WC	1,87
2.20	Ložnice	24,42
	Spolu	114,25

Číslo	Název místnosti	Plocha m ²
2.07	Šatna	3,05
2.08	Obývací pokoj s kuchyní	24,7
2.09	Vst. um. hala	12,55
2.10	WC	2,17
2.11	Koupeřna	4,82
2.12	Ložnice	22,26
2.13	Fojek	19,76
	Spolu	89,51

Číslo	Název místnosti	Plocha m ²
2.00	Obývací pokoj s kuchyní	24,7
2.01	Vstupní hala	12,46
2.02	WC	2,19
2.03	Koupeřna	4,83
2.04	Ložnice	21,21
2.05	Fojek	20,66
2.06	Šatna	3,24
	Spolu	89,67





DISPOZIČNÍ ŘEŠENÍ

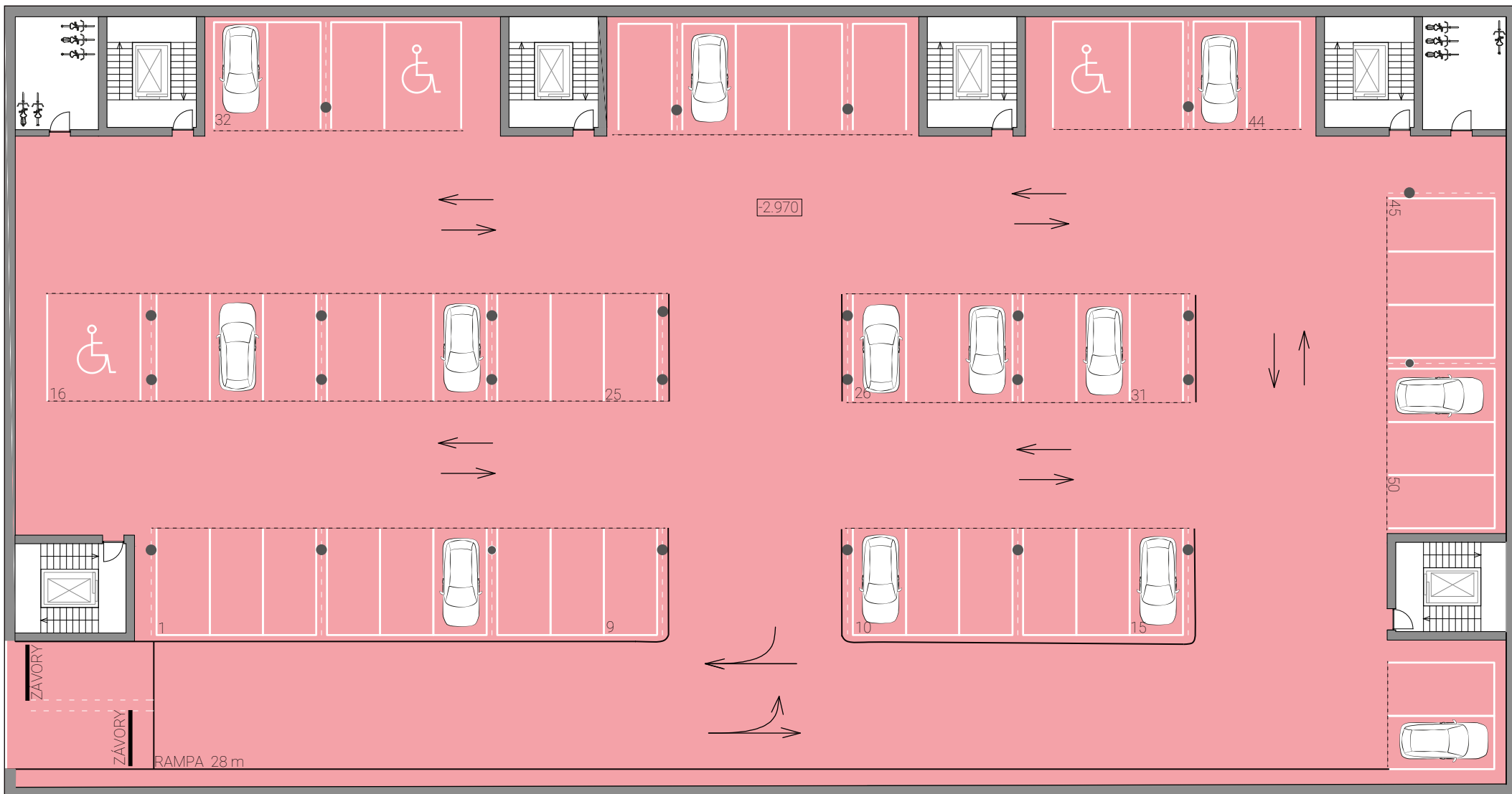
Bytové jednotky jsou řešeny jako kk. Dispoziční řešení je naznačeno v jedné polovině domu, ovšem ve druhé části domu se dispozice zrcaldově opakují. Veškeré bytové jednotky jsou dostatečně prostorné s plochou okolo 80 m². Nejčastěji se jedná 3+kk. Bytové jednotky pokrývají 3/4 celkové užité plochy domu. Každý byt má k dispozici podzemní parkoviště a společnou kolárku.

Číslo	Název "surov."	Plocha m ²
2.26	Jídelna/pokoje a kuchyně	20,66
2.27	Šatna	3,33
2.28	Chodba	13,81
2.29	Ložnice	13,88
2.30	Koupelna	7,33
2.31	WC	1,77
2.32	Laznice	17,21
		73,79

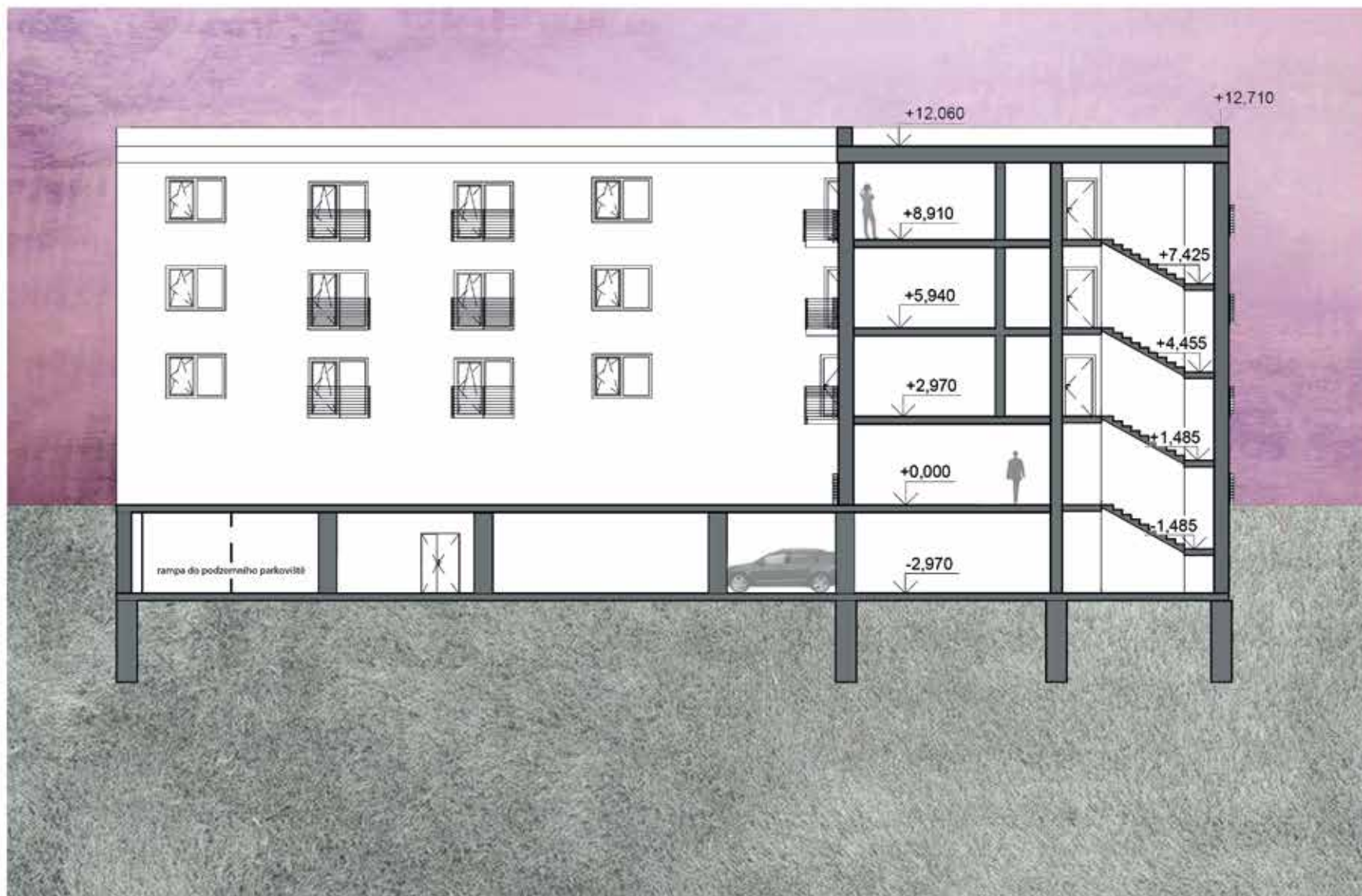
Číslo	Název "surov."	Plocha m ²
2.33	Ložnice	17,25
2.34	Chodba	13,5
2.35	WC	1,76
2.36	Koupelna	7,59
2.37	Ložnice	13
2.38	Šatna	4
2.39	Jídelna/pokoje a kuchyně	24,12
		81,34



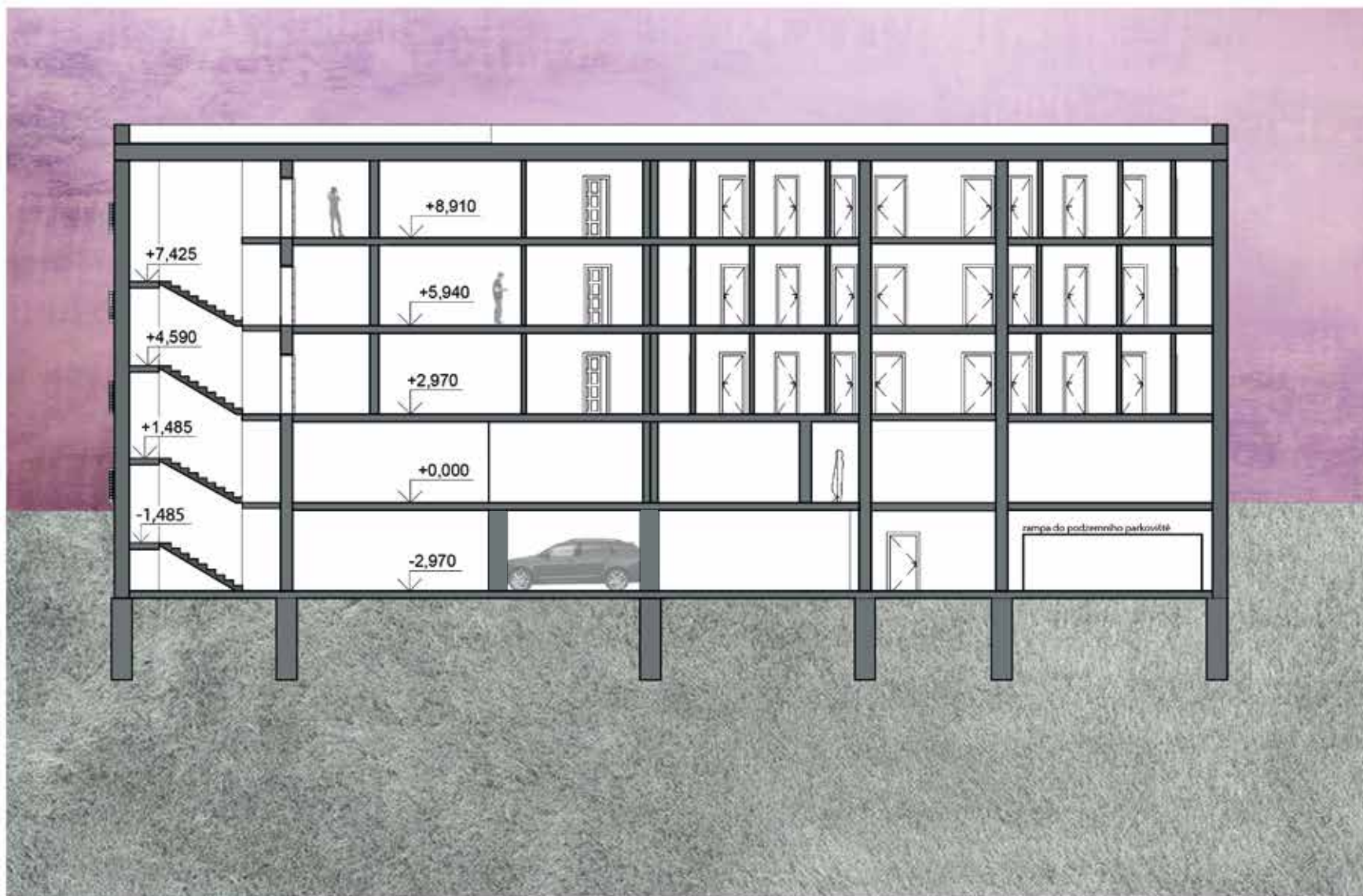
PŮDORYS 1PP



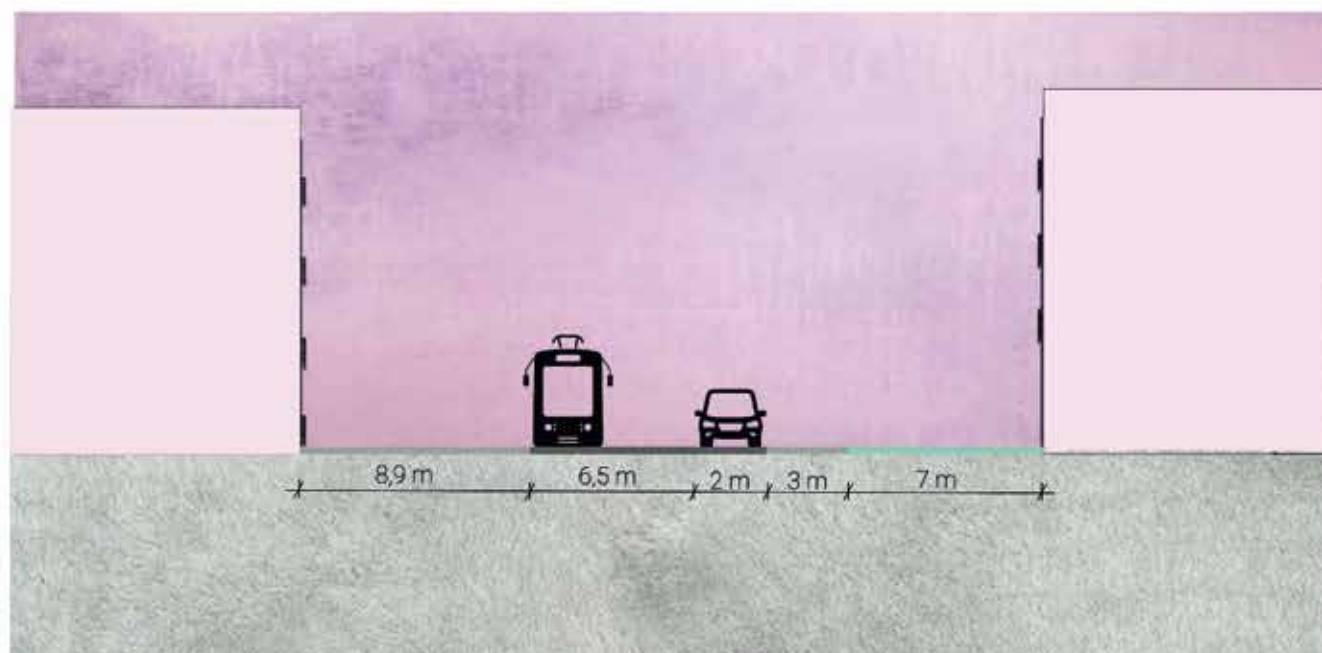
ŘEZ A-2



ŘEZ A-1



ŘEZ NAVRŽENOU ULICÍ



AXONOMETRIE MODELU



AXONOMETRIE MODELU





VIZUALIZACE



VIZUALIZACE

