

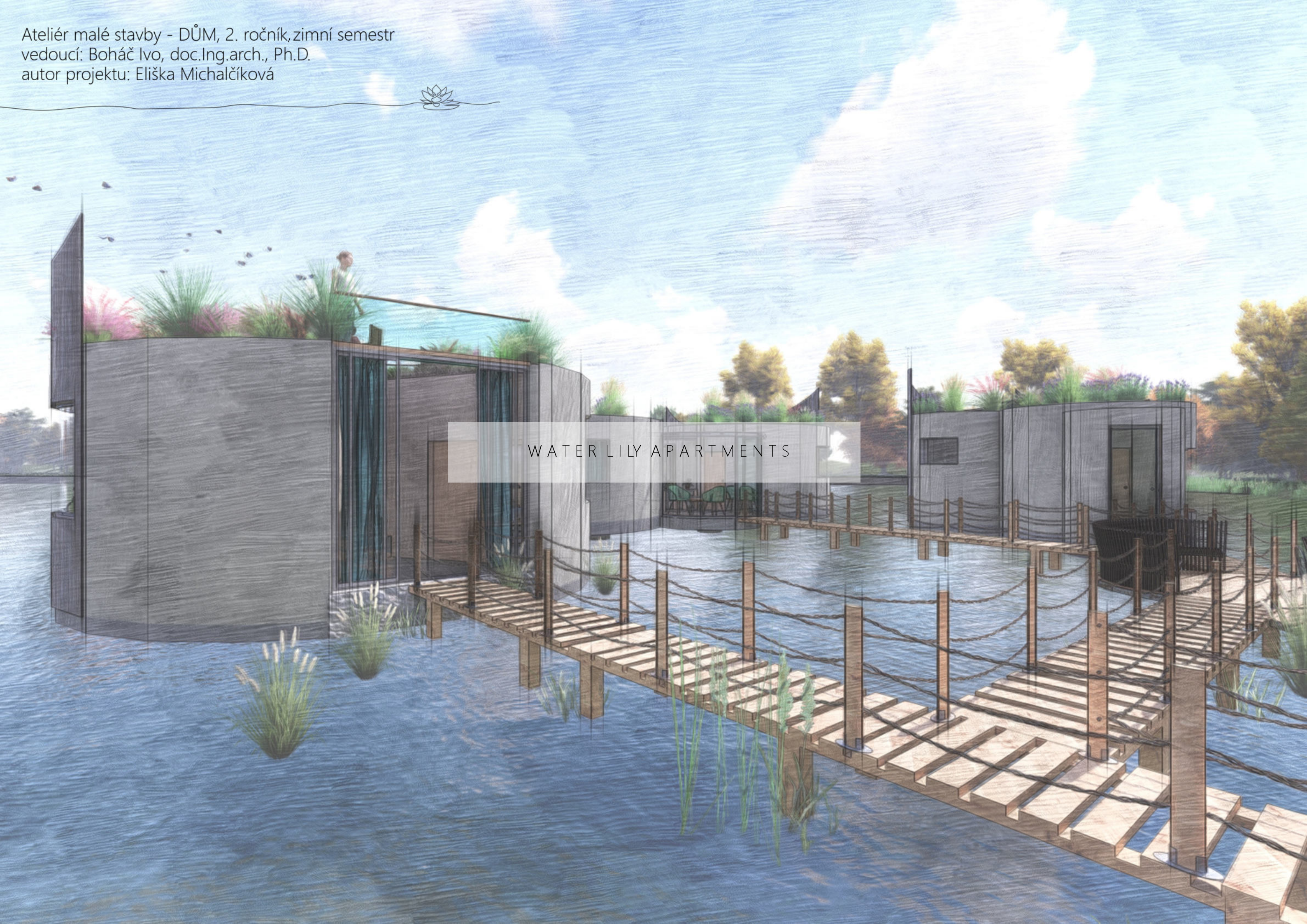
ZBAVUJME SE NEPODSTATNÉHO, AŽ PODSTATNÉ MŮŽE PROMLUVIT



Ateliér malé stavby - DŮM, 2. ročník, zimní semestr
vedoucí: Boháč Ivo, doc.Ing.arch., Ph.D.
autor projektu: Eliška Michalčíková



WATER LILY APARTMENTS





V Hodoníně u Kunštátu je již hotový projekt na přestavbu a konverzi Davidova mlýna, který má sloužit jako hotel, tedy hlavní ubytovací objekt. V těsné blízkosti hotelu je plánována výstavba umělé nadržě - rybníku určeného i k rekreaci. Úkolem návrhu je zvýšit ubytovací kapacitu daného hotelu v blízkosti rybníku nebo na jeho hladině.

Ostré úhly a hrany by nekorespondovaly s místem, kde má vzniknout dané ubytování. Kruhový půdorys navozuje klid, odpočinek a jemnost. Ve výsledku jsem vytvořila soubor více objektů, které tak působí uklidňujícím, uzavřeným a útulným dojmem a poskytují dostatečné soukromí.

V jednom případě přímo objekt v půdorysu opisuje ve zjednodušené formě tvar leknínového listu (objekt A) a společně s ostatními „lekníny“ se tiše vznášejí na hladině. Z odvrácené strany se všechny objekty halí do dřevěného obložení, jehož seříznutím v horní části vzniká linka, která vzdáleně reflektuje obrysy leknínových okvětních plátků. Díky tomuto obložení se při pohledu ze břehu vytváří zajímavá prostorová kompozice. Na zbytku fasády dřevo kontrastuje s vápenocementovou omítkou (tmavší odstín bílé).

Objekty jsou tvořeny buď jedním nebo více kruhovými půdorysy zasazenými do sebe, což vytváří prostorovou různorodost a mají zároveň i různou výšku, vzniká tak v pohledu prostorová variabilita a celou kompozici tím ještě více oživuje. Touto kombinací jsem docílila nepravidelného rytmu a asymetrie, což má odrážet vlastnosti přírody jako takové. (Jako u leknínů v přírodě na hladině rybníka.)

V objektu A, díky přístupu na zelenou střechu se zahradou, můžou být hosté obklopeni přírodou konstantně i v rámci ubytování. V objektu W zase sprostředkovává vzdálenější kontakt s přírodou prosklená zimní zahrada. Nejde jen o kontakt s přírodou, ale také o to, co nejméně ji stavbou narušit a vytvořit takový objekt, který působí dojmem, že je na správném místě a je přímo součástí a příjemným doplňkem přírodní scény. S tím úzce souvisí i fakt, že 1. soubor tří objektů na severním břehu zabírá pouze zhruba jednu šestinu rybníka a druhý zrcadlově obrácený soubor tří objektů na jižním břehu zabírá druhou šestinu. Dojde tak k co nejmenšímu zabránění přírodní plochy navzdory vysoké ubytovací kapacitě (16 lidí). Většinová část rybníka je tak dostupná pro různé typy rekreace. Maximálně jsem se snažila o hospodárné využití vodní plochy.

Všem hostům je k dispozici venkovní posezení na hladině rybníka v místě střetu přístupových lávek.

Ubytovací jednotka A je plochou největší (průměr = 8 m). Sestává se z obývací místnosti s křeslem, pohovkou a TV, koupelny, ložnice a prostorného zádveří. Z obývací místnosti vedou schody na zelenou střechu se zahradou, posezením a výhledem do okolí. Tento objekt je uživatelsky nejvhodnější jak v měřítku, tak v vybavení. Ubytovací kapacita - 2 osoby.

Druhá ubytovací jednotka, určená taktéž pro pár, se skládá ze zádveří s prosklenou střechou ve spojení s dřevěnými trámy, z obytné místnosti s dvojpostílkou a posezením se dvěma křesly a z koupelny se samostatnou vanou. Zádveří má v průměru 1,8 m, ložnice 4 m a koupelna 2,5 m.

V případě třetí ubytovací jednotky se jedná o dva objekty vzájemně propojené zimní zahradou s prosklenou střechou a stěnami, vhodnou k posezení. Objekt je doporučen pro pobyt rodin nebo větších skupin. (ubytovací kapacita - 4 osoby). Je možné ale samozřejmě také ubytování dvou párů, vzhledem k tomu, že jediný společný prostor je právě zimní zahrada. Je patrný výškový rozdíl zelených střech hlavních objektů a zimní zahrady, která je mezi ně vsazena. Jednotku objímá dřevěné obložení, které tak dotváří celou kompozici všech tří ubytovacích jednotek. Kromě zimní zahrady jednotku tvoří koupelna a obytný prostor s příslušenstvím, dvojpostílkou a posezením se dvěma křesly.

Ke všem ubytovacím objektům je přístup po dřevěné lávce široké 1 m s provazovým zábradlím. Interiér všech ubytovacích zařízení je tvořen dřevěnými trámy z tmavého dřeva, které kontrastují se světlou hliněnou omítkou, vše dotváří světlejší dubová podlaha (stroměčkové vlasy-dřevěná podlaha Barlinek Dub). Výhledy ze všech ubytovacích jednotek jsou koncipovány tak, aby jim nepřekážel jiný objekt nebo neměli možnost výhledu do jiného objektu. Hosté tak neustále budou obklopeni přírodou. V hlavních ubytovacích místnostech se vždy nachází pásové zaoblené okno. Soukromí je však možno dosáhnout neprůhlednými tyrkysovými závěsy, které interiéru oživují.

U všech objektů je konstrukce stejná. Jedná se o dřevěnou rámovou konstrukci s foukanou recyklovanou tepelnou izolací, v exteriéru se dřevěným obložением (provětrávaná fasáda), a v interiéru s předstěnou pro vedení elektrických rozvodů. (Na povrchu v interiéru - hliněná omítko). U obložení v místě seříznutí fošny je třeba nerezová lišta proti poškození deštěm.

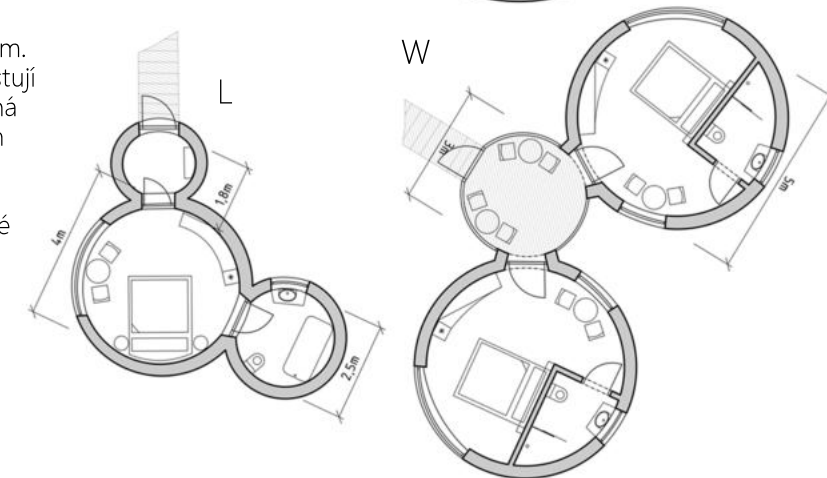
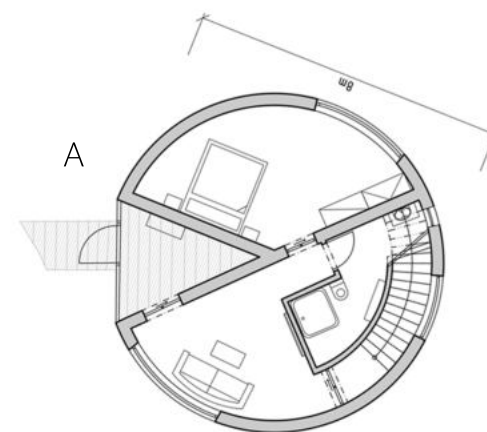
Všechny objekty jsou vynášeny železobetonovou deskou a železobetonovými sloupy ukotvenými cca 1 m do dna, vzhledem ke druhu tmavějšího podloží. Šířka železobetonové desky cca 500 mm, z toho 400 mm nad vodou, aby obložení které ji přesahuje o 100 mm bylo stále nad vodou minimálně 300 mm, z důvodu případného poškození od vlhkosti.

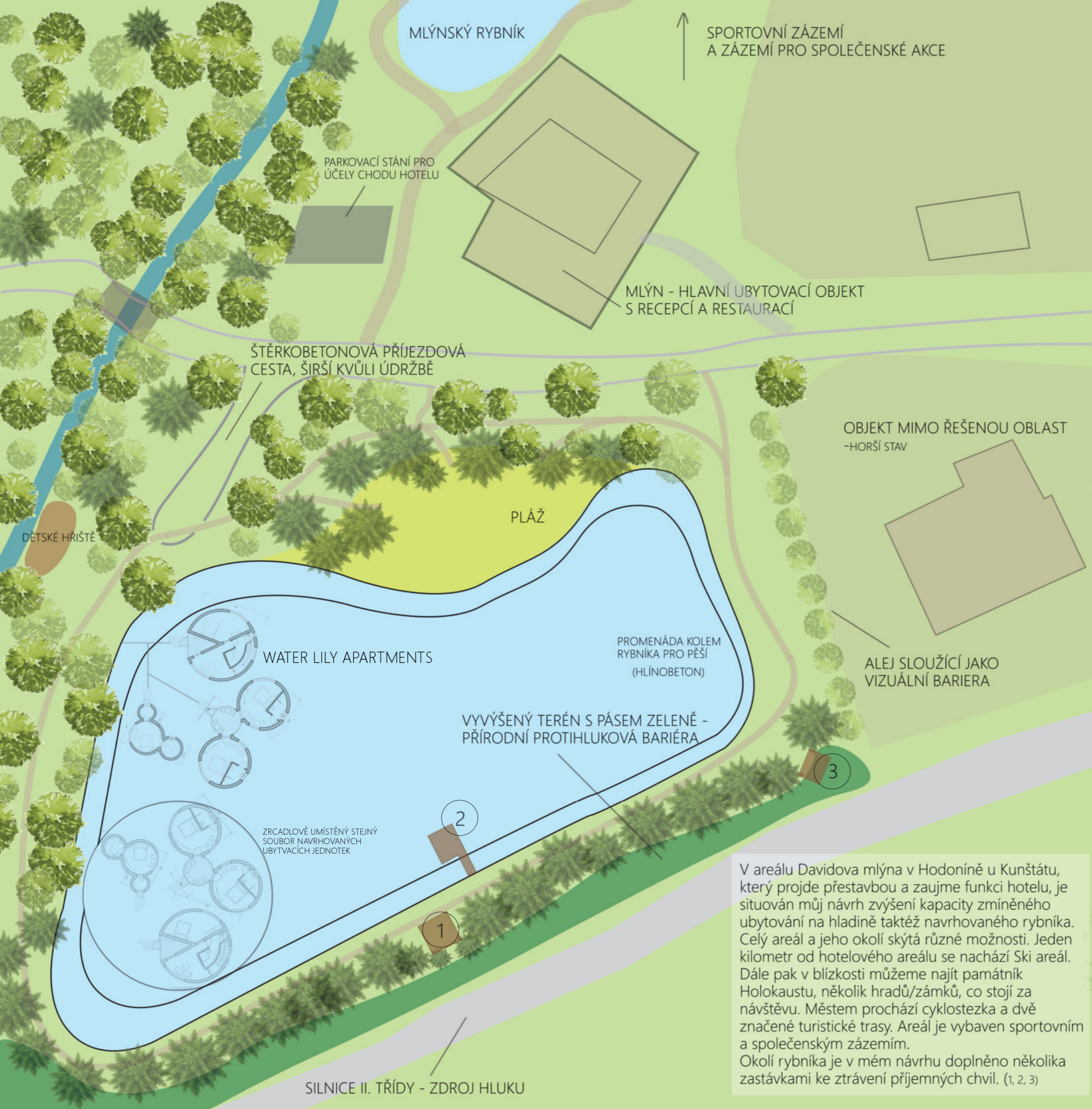
Skladbu stropu tvoří dubové trámy (260x130), které mají nosnou funkci s podhledem také omítnutým hliněnou omítkou. Skladba střechy je tvořena jako klasická intenzivní zelená střecha. Zavlažování umožněno automatickým čerpadlem pod hladinou rybníka (rozvody vedeny v rámci konstrukce). U ubytovací jednotky A je zelená střecha zároveň pochozí narozdíl od ostatních objektů. U všech objektů - odvod srážkových vod střešním vtokem konstrukcí v místě fasády bez obložení.

Přívod teplé vody zajištěn pomocí zásobníkového elektrického ohřevu (objem 200 l), který bude umístěn v ubytovací jednotce A v prostoru pod schody. Přívod teplé vody do ostatních objektů - z ubytovací jednotky A pomocí odizolovaného potrubí - založeno minimálně 1 m pod úroveň dna.

V rámci vytápění bude navrženo podlahové topení a topné rohože do stěn.

Řešení odpadních vod - splaškové vody budou svedeny do místního kanalizačního systému pomocí přečerpávací jímky.





SITUAČNÍ VÝKRES

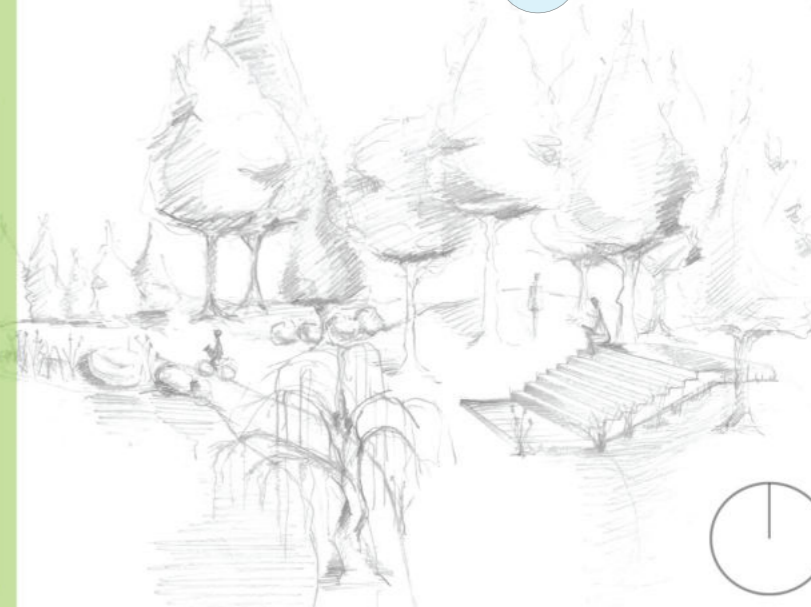
MULTIFUNKČNÍ PLATFORMA 1



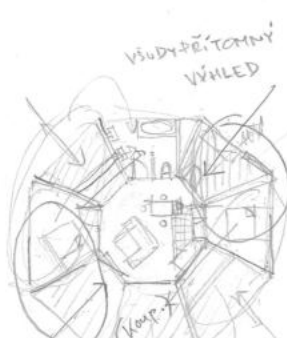
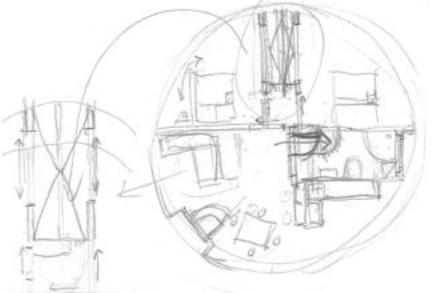
MOLO 2



POSEZENÍ VE SVAHU 3



V areálu Davidova mlýna v Hodoníně u Kunštátu, který projde přestavbou a zaujme funkci hotelu, je situován můj návrh zvýšení kapacity zmíněného ubytování na hladině taktéž navrhovaného rybníka. Celý areál a jeho okolí skýtá různé možnosti. Jeden kilometr od hotelového areálu se nachází Ski areál. Dále pak v blízkosti můžeme najít památník Holokaustu, několik hradů/zámků, co stojí za návštěvu. Městem prochází cyklostezka a dvě značené turistické trasy. Areál je vybaven sportovním a společenským zázemím. Okolí rybníka je v mém návrhu doplněno několika zastávkami ke ztrávení příjemných chvil. (1, 2, 3)



- 4 lůžka (2 pokoje)
- koupelna, kuchyně
- obývací místnost
(méně teras -> více pokojů)
8 lidí

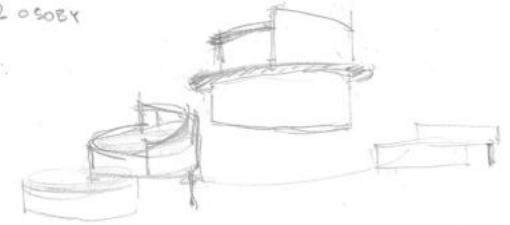
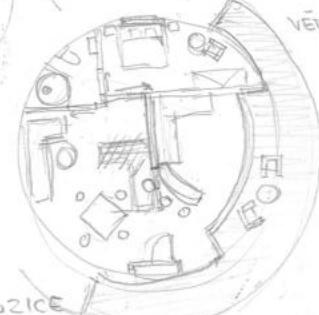
TERASA UVNITŘ

Soutěraží



VEŠÍ APARTMÁN
2 OSOBY

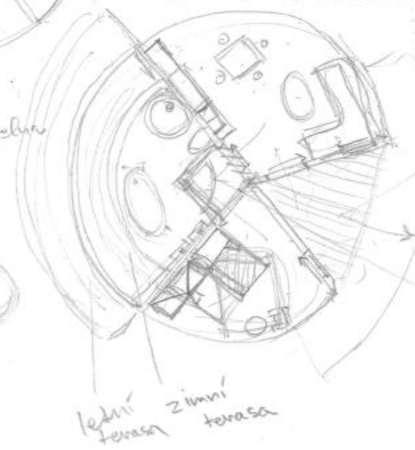
1 patro 2 3



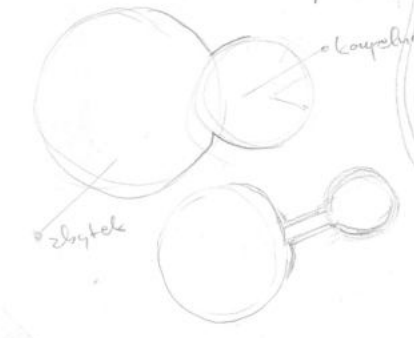
plochá přečunýjící střecha

zvedá se fasáda

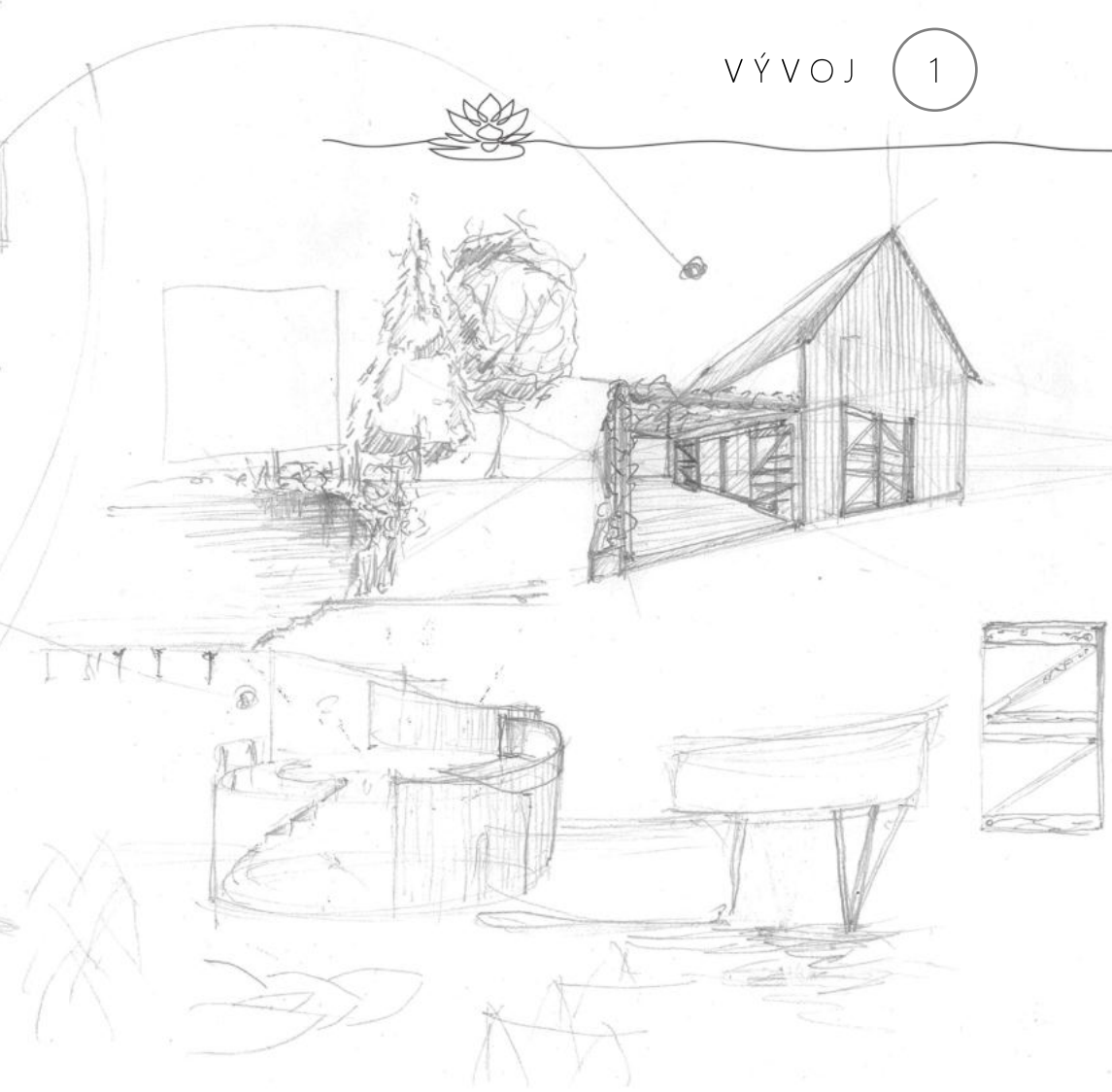
LEKŇIN DISPOZICE



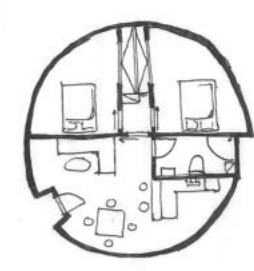
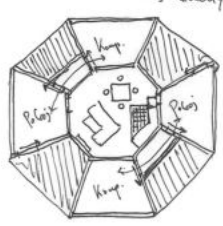
lekňin zimní terasa



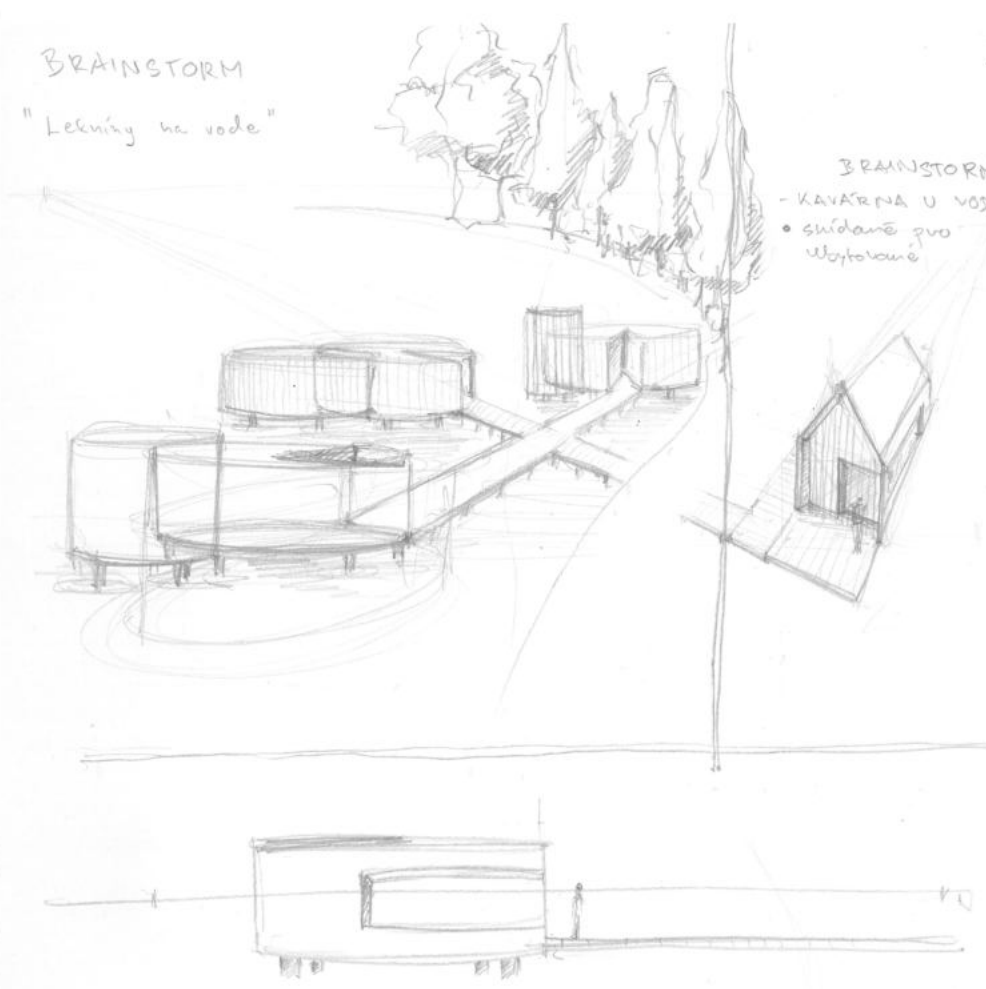
koupelna



Společná spol. místnost s kuchyní



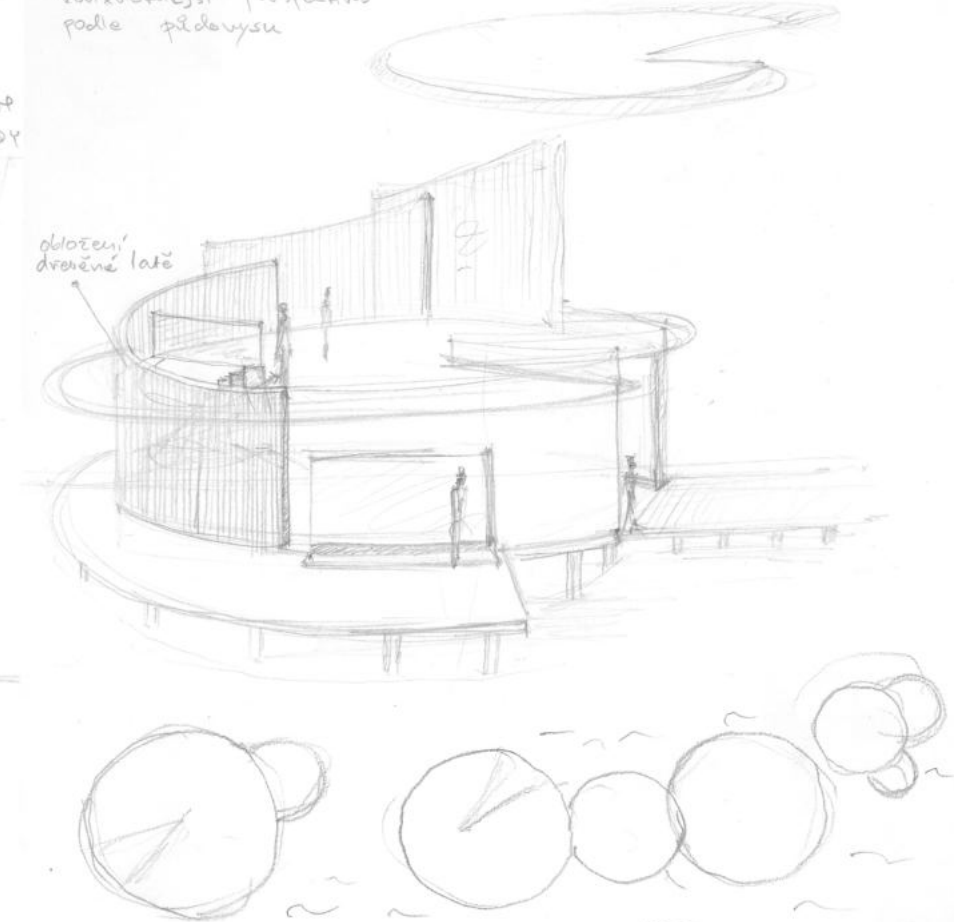
BRAINSTORM
"Lekňiny na vodě"



BRAINSTORM
- KAVÁRNA U VODY
• svidané pro ubytování

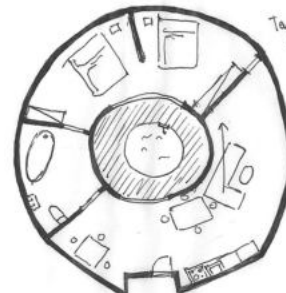
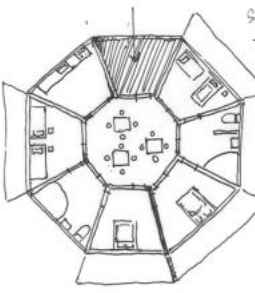
BUNKA 1

- vonkvetnější perspektiva podle půdorysu

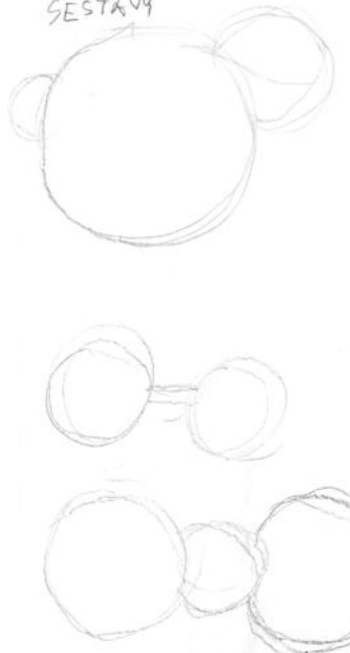


obložení dřevěné latě

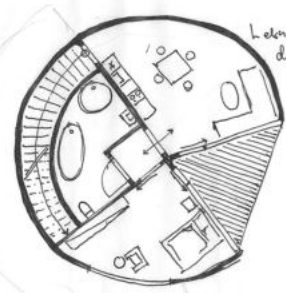
Společné prostory - jídelna, kuchyně



SESTAVY



Apartment pro 4 osoby - všudypřítomný výhled



Lekňin dispozice

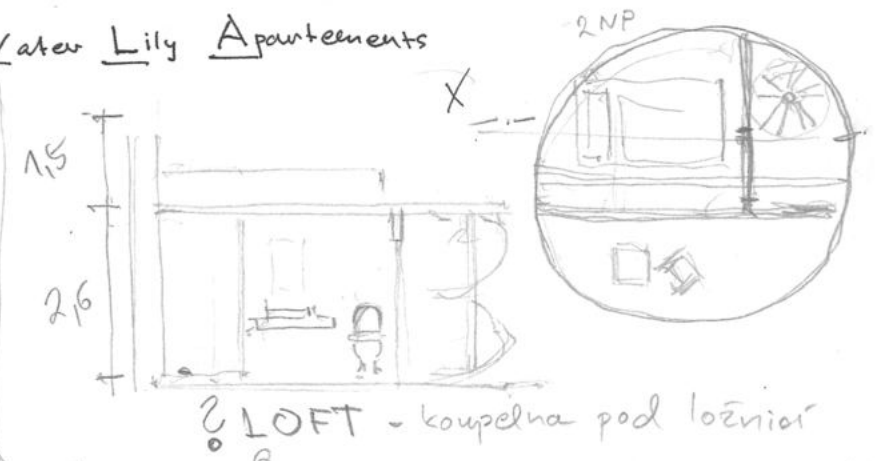
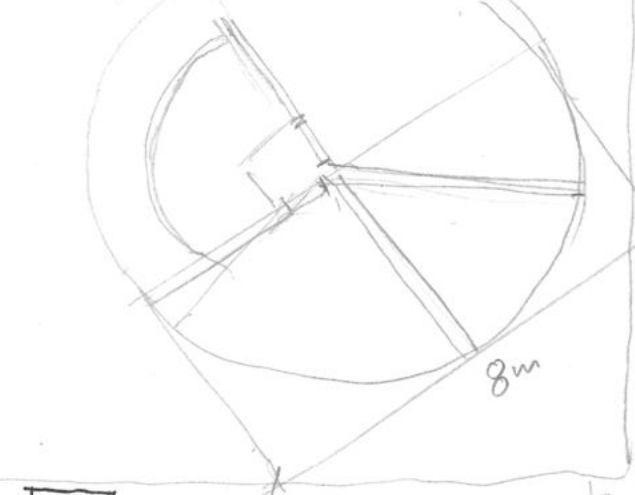


ZE VŠECH PŮDORYSNÝCH USPOŘADÁNÍ

→ 3 DRUHY BUNĚK

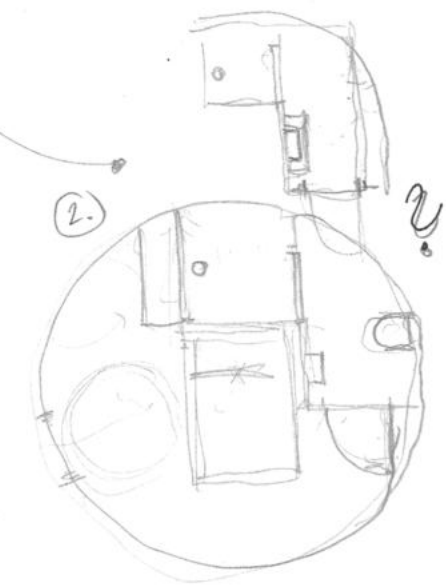
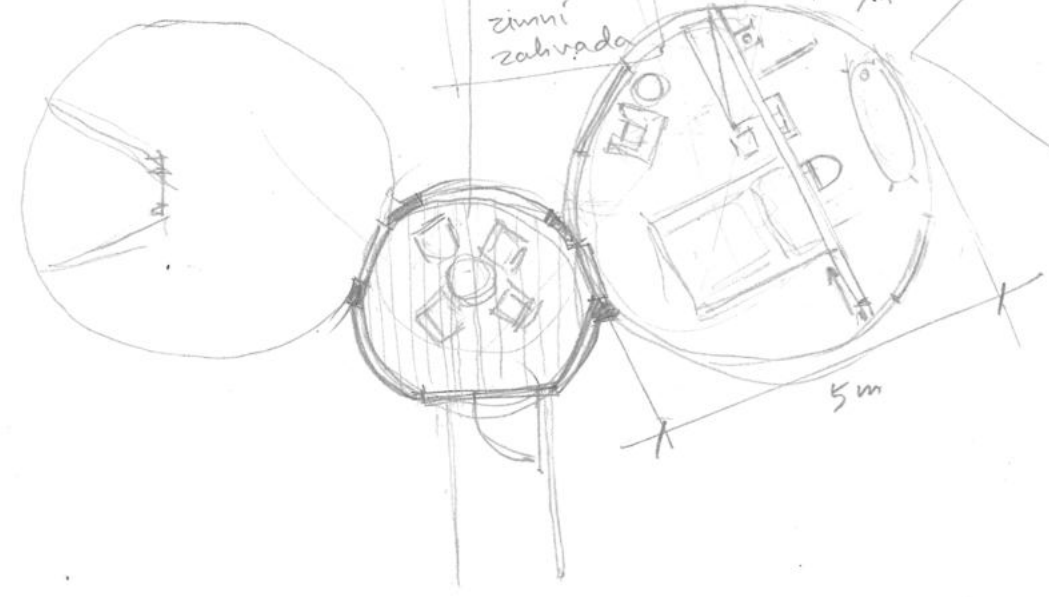
Water Lily Apartments

1. A se schody 2 osoby

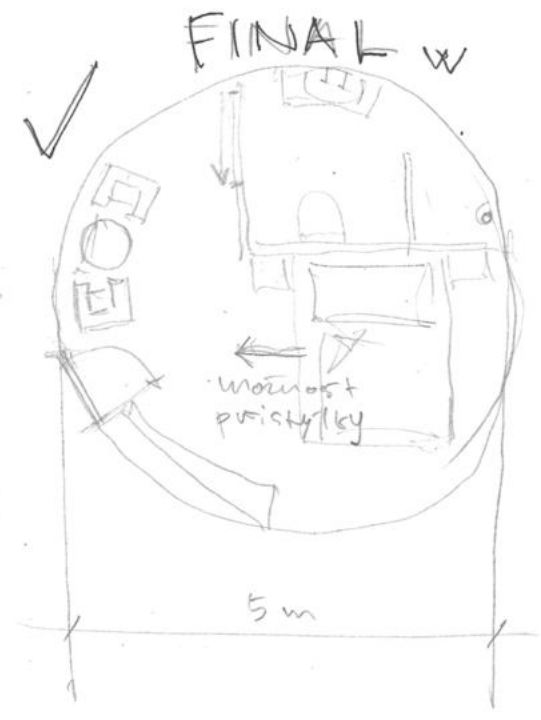
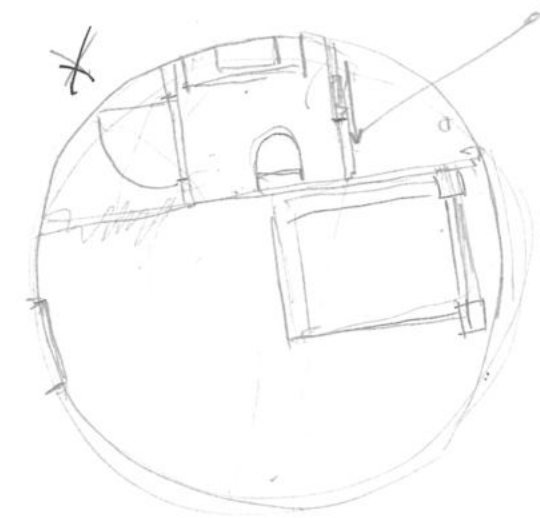


2. W 4 osoby

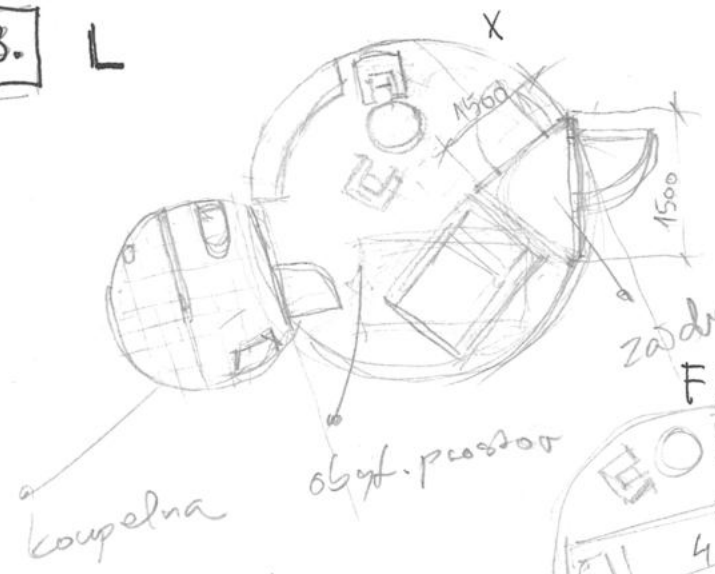
prodloužené zadržetí zinní zahrada



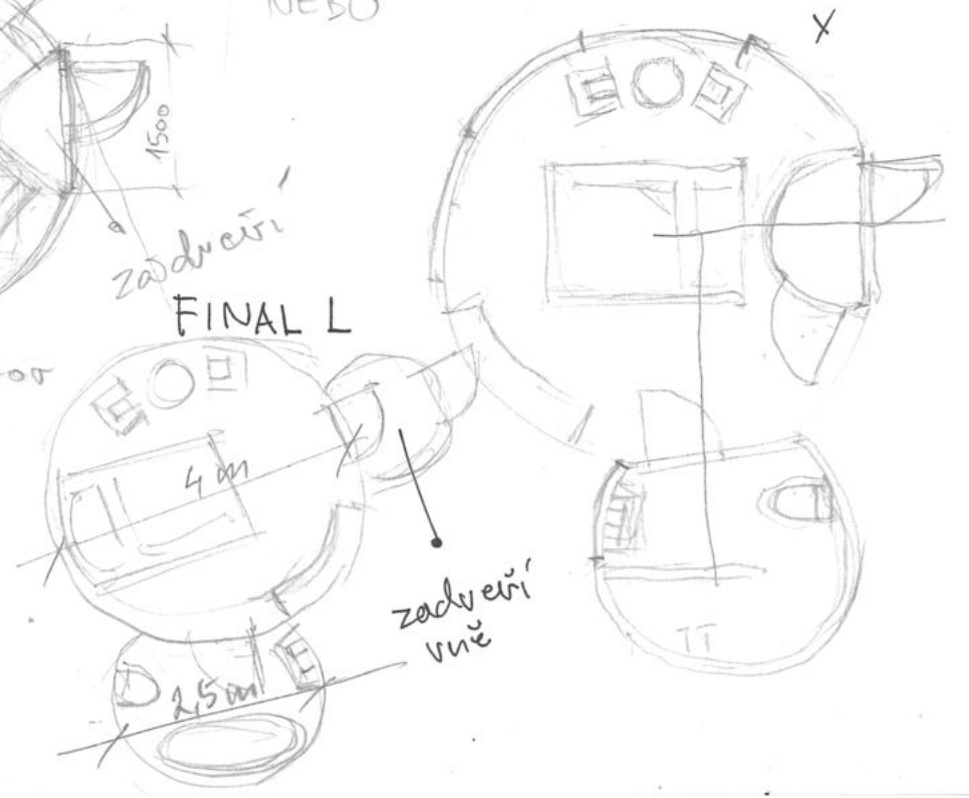
Stále 2. W

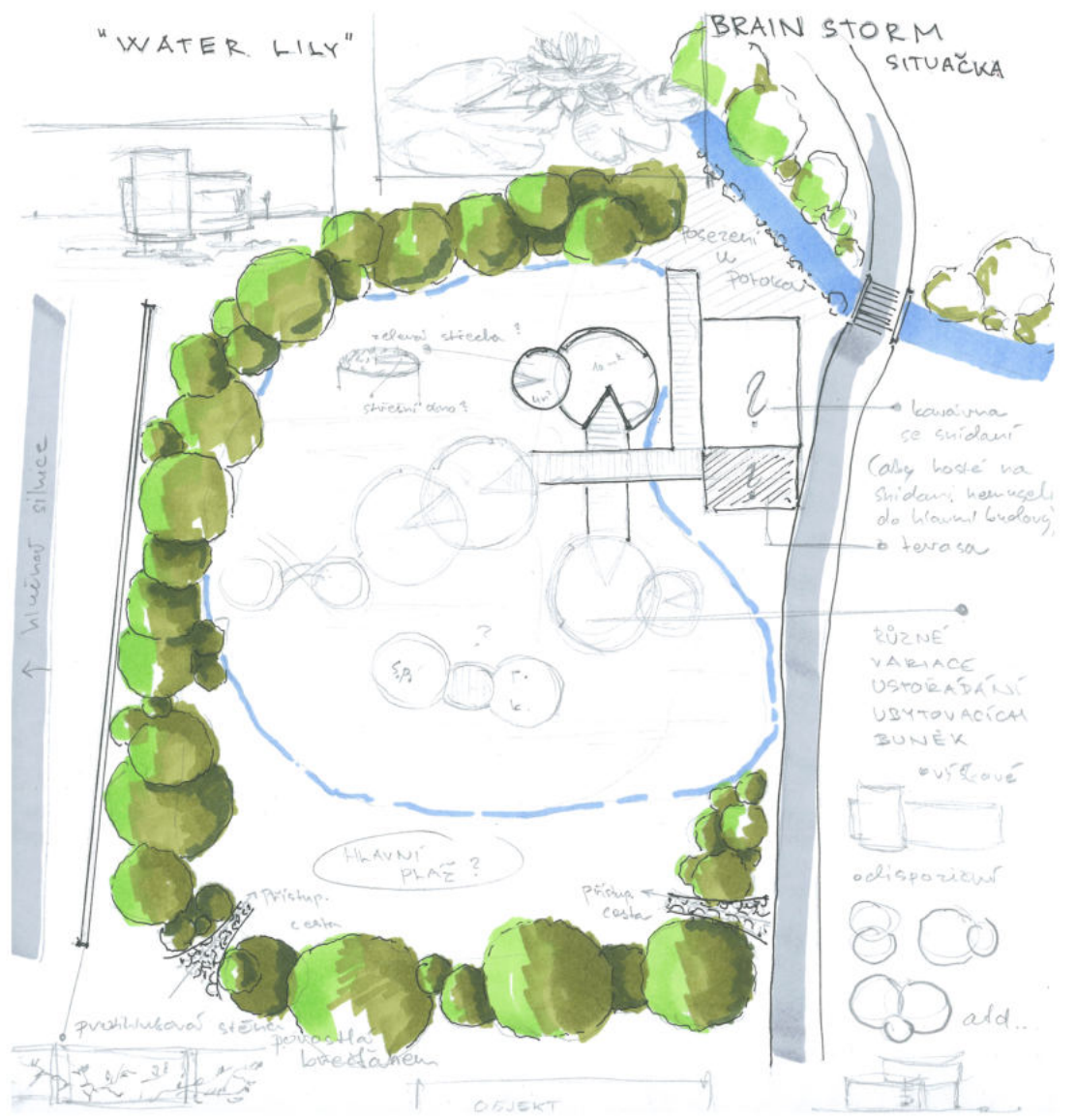


3. L



NEBO



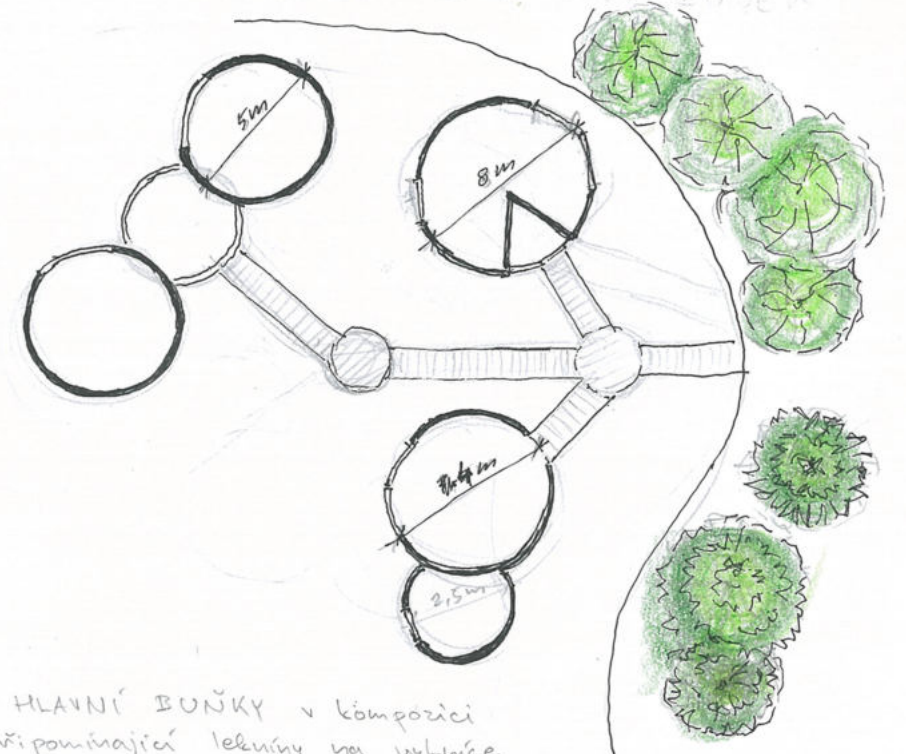


HODONÍN U KUNŠTÁTU

Water Lily Apartments



SITUAČNÍ VÝKRES - 3 DRUHY BUNĚK

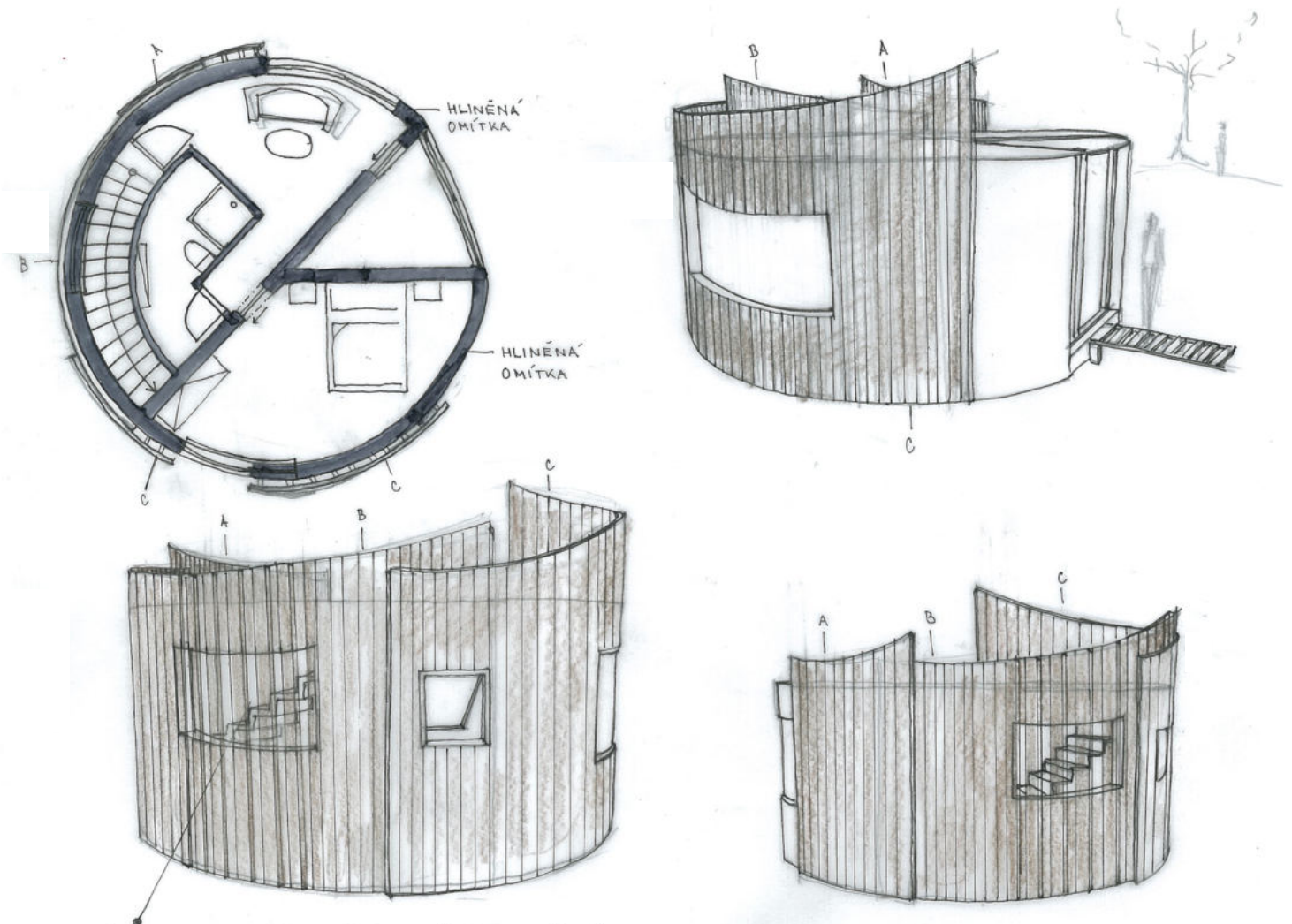


- 3 HLAVNÍ BUNĚKY v kompozici připomínající lekníny na vyhlídce
- pro zvýšení kapacity možnost buněk zopakovat na opačné straně vyhlídky

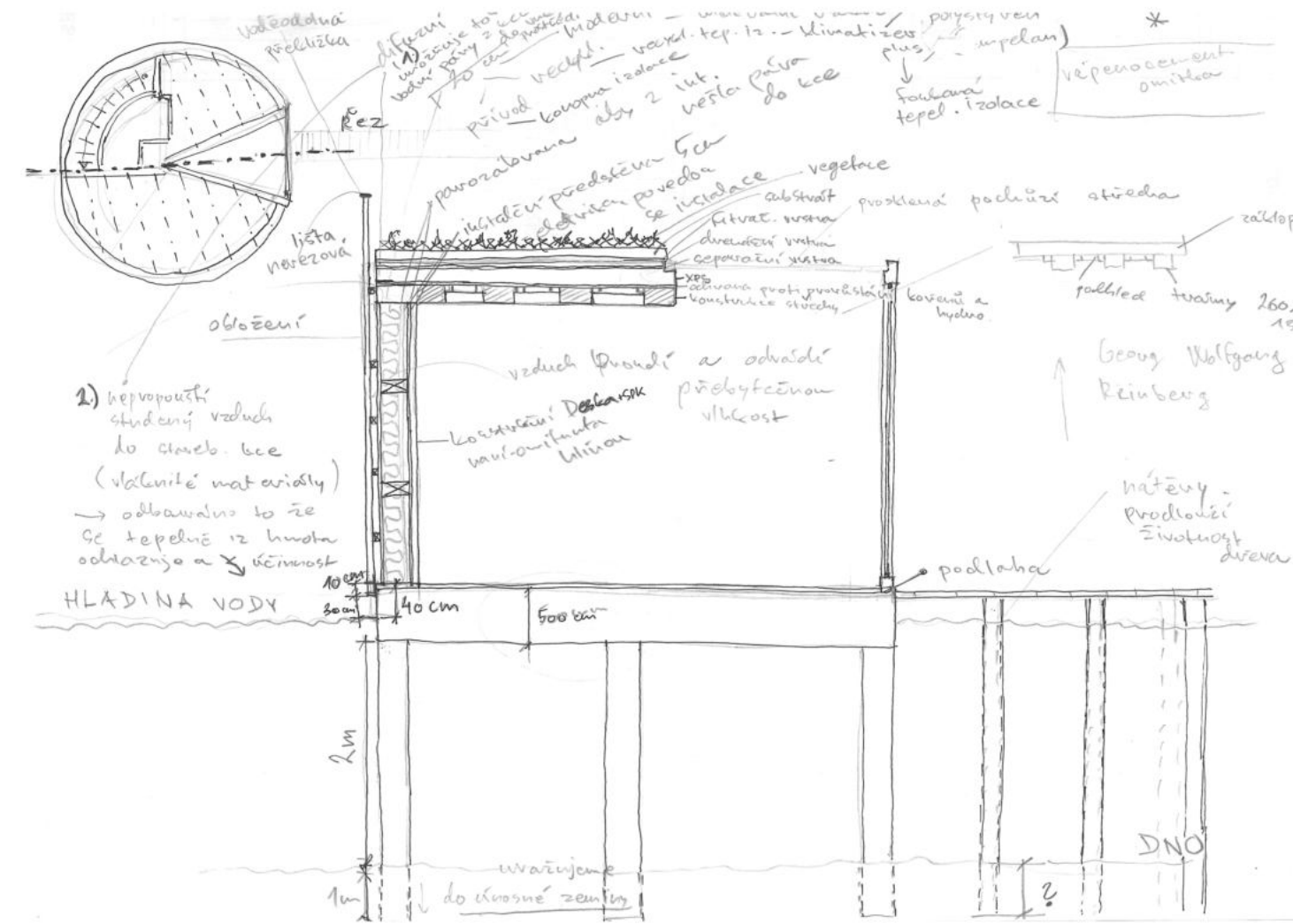
PŘÍPADNĚ UMÍSTĚNÍ STEJNÉHO USPOŘÁDÁNÍ BUNĚK W.L.A.



1:1360

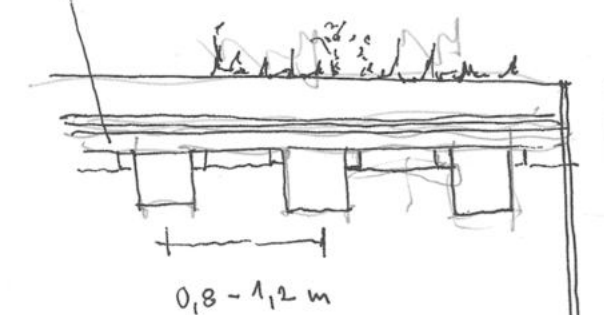


PŘES OKNO KE SCHODIŠTI - KAŽDÁ DRUHÁ LÁTKA



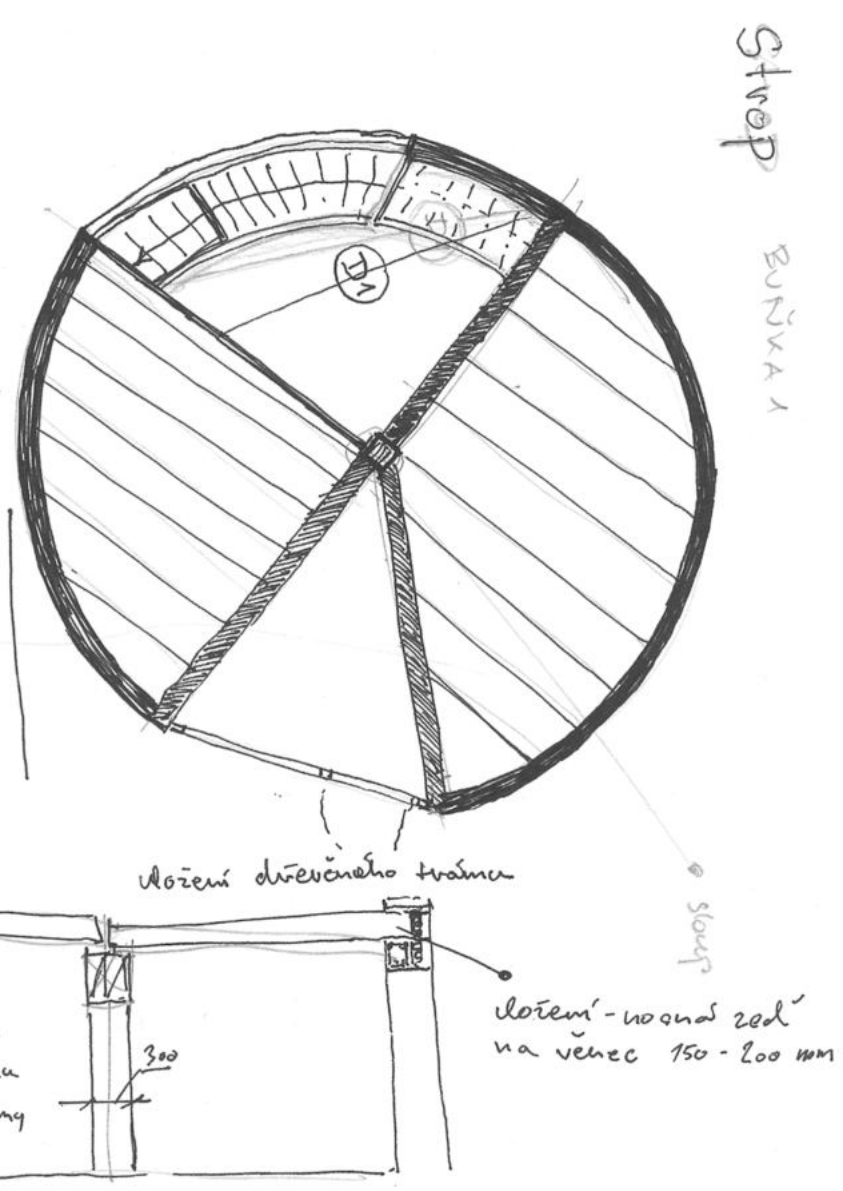
*** ZELENÁ STŘECHA**

- ZÁKLAD z prken 25 mm tlustých
 - další vrstvy zelené střechy
 - substrát + zeď
- trámový strop s polozapuštěným podhledem



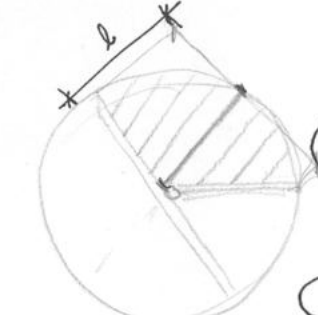
- výška trámy 120-300 mm
- šířka trámy 80-200 mm
- délka uložení na nosné zdi od 150-200 mm

* Pozn. správným uložení stropních trámů na dřevěnou podložku s biocidem, dosáhneme odvahy před vlhkostí a biotickým poškozením kce



Výška stropnice lze spočítat podle empirického vztahu

$$h = 20 \times l + 180 \text{ mm, kde } l \text{ je rozpětí v metrech}$$



ten. navrhovat na největší rozpětí tj. PRŮMĚR tj. 4m

$$h = 20 \times l + 180 \text{ mm} = \underline{260 \text{ mm}} \quad (120-300 \text{ mm}) \checkmark$$

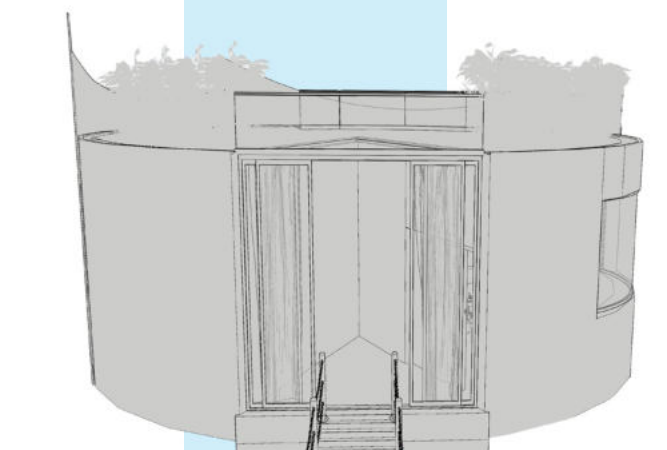
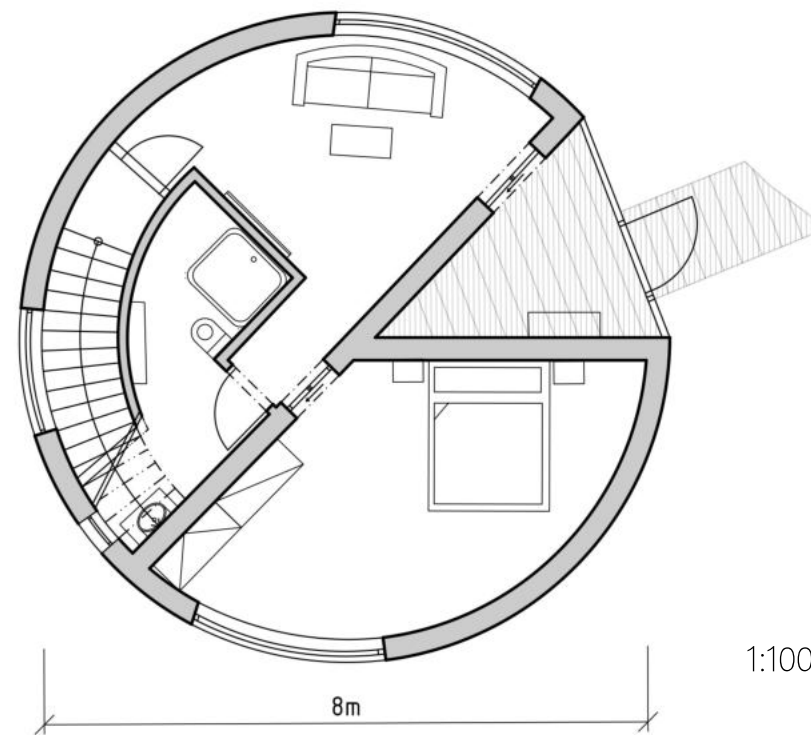
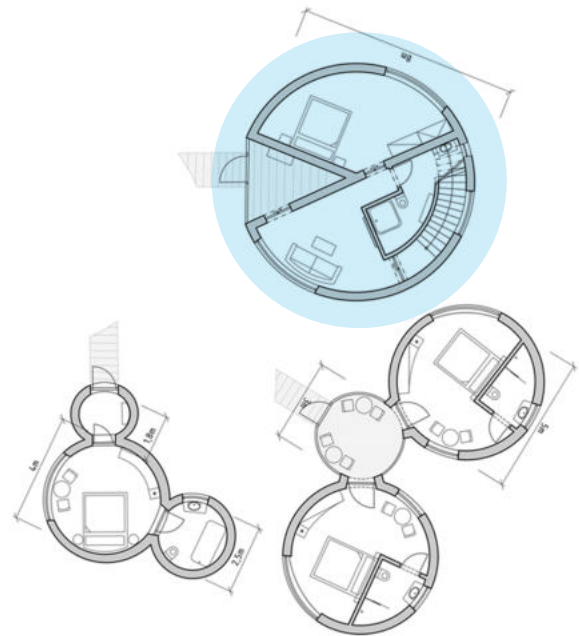
$$\text{šířka } 80-200 \text{ mm} \rightarrow 260/2 = \underline{130 \text{ mm}} \checkmark$$

UBYTOVACÍ JEDNOTKA A



Jedná se o ubytovací jednotku pro pár ve formě apartmánu s prostorným zádveřím trojúhelníkového tvaru, s obývacím pokojem vybaveným gaučem, křbem a televizí, s ložnicí a s koupelnou zajímavého půdorysu díky využití prostoru pod schody. Schody vedou z obývacího pokoje na zelenou střechu s květinami, posezením a výhledem do okolí.

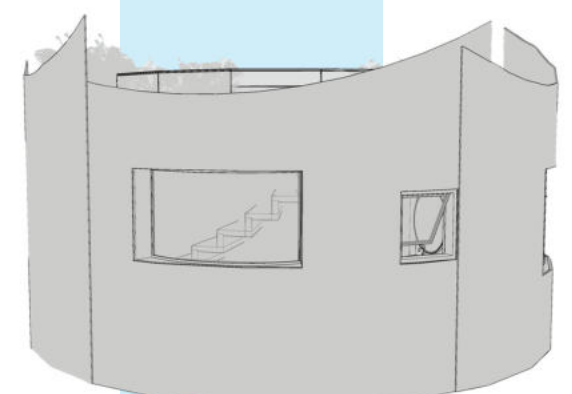
SKLADBA DŘEVĚNÉ RÁMOVÉ KONSTRUKCE STĚNY S DŘEVĚNÝM OBKLADEM



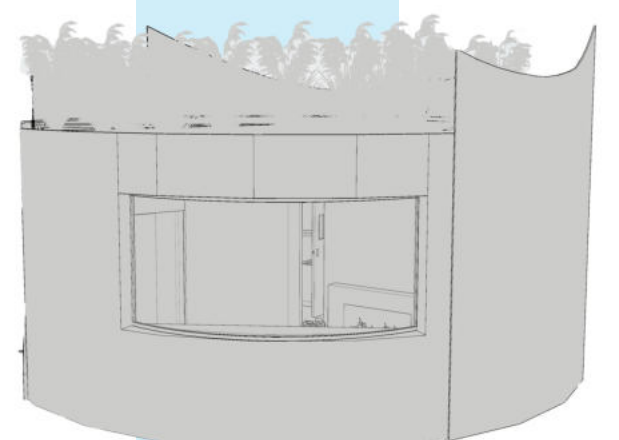
Pohled západní



Pohled Severní



Pohled východní



Pohled jižní

KONSTRUKCE STŘECHY I STĚNY JE U VŠECH UBYTOVACÍCH JEDNOTEK STEJNÁ

Železobetonová deska je 40ti cm nad vodní hladinou. Dřevěný obklad desku přesahuje o 10 cm, stále je tak ale 30 cm nad vodní hladinou, což je přípustné vzhledem k působení vlhkosti.

Předstěna bude využita k vedení elektroinstalací.

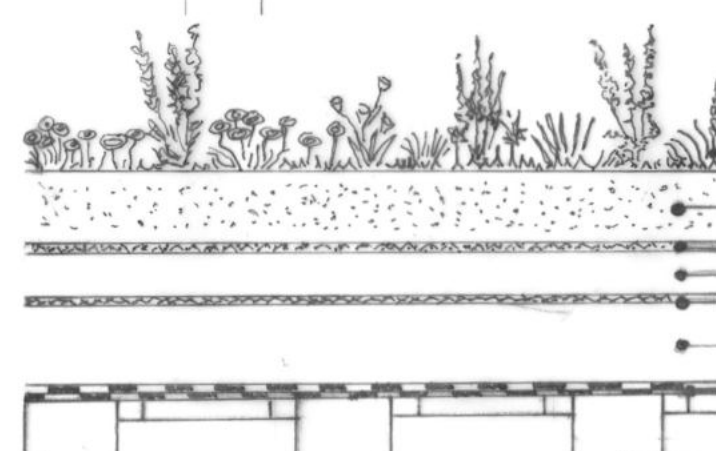
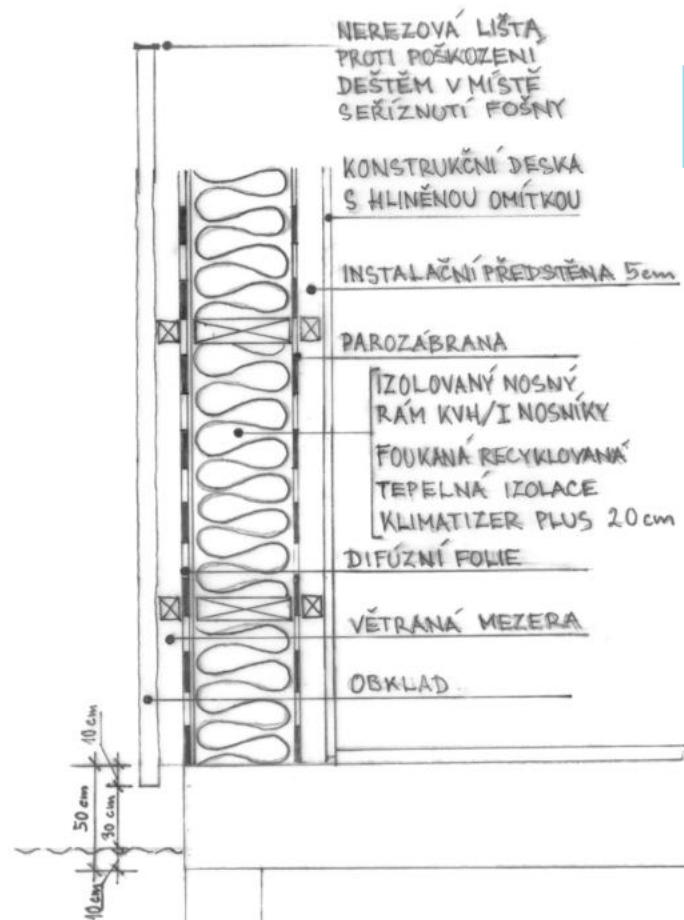
Železobetonové sloupy vynášející desku jsou vetknuty odhadem 2 metry do dna vzhledem k druhu podloží na daném místě.

Jako izolační materiál - foukaná recyklovaná tepelná izolace klimatizer plus

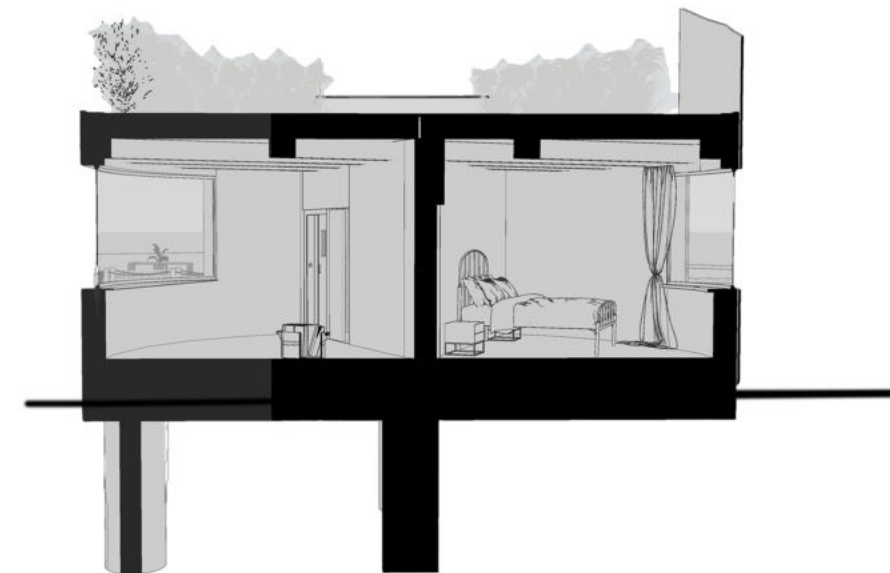
v interiéru - hliněná omítka

SKLADBA VRSTEV ZELENÉ STŘECHY

zelená střecha řešena jako intenzivní



VEGETACE
 SUBSTRÁT
 FILTRAČNÍ VRSTVA
 DRENAŽNÍ VRSTVA
 SEPARAČNÍ VRSTVA
 XPS
 [OCHRANA PROTI PRORŮSTÁNÍ KOŘENŮ A HYDROIZOLACE]
 KONSTRUKCE STŘECHY



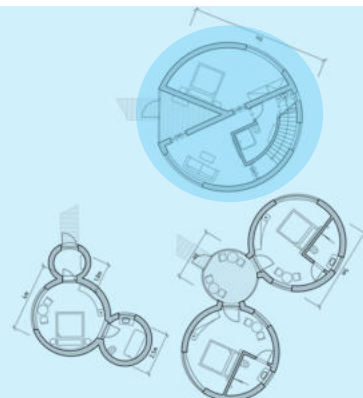


POHLED NA OBJEKT A



POHLED DO INTERIÉRU OBYTNÉ MÍSTNOSTI, NAPRAVO - DVEŘE KE SCHODÍSTI NA ZELENOU STŘECHU, NALEVO - DVEŘE DO KOUPELNY

VIZUALIZACE - OBJEKT A

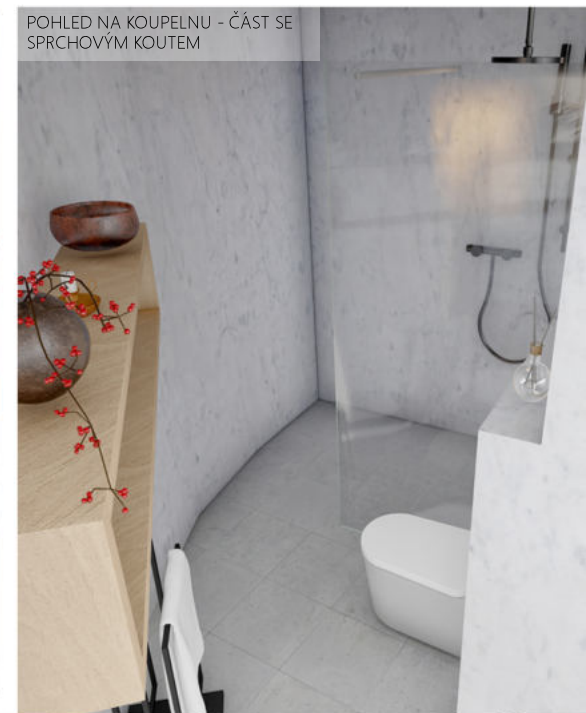


POHLED NA ZELENOU STŘECHU S POSEZENÍM



POHLED NA LOŽNICI

POHLED NA KOUPELNU - ČÁST SE SPRCHOVÝM KOUTEM



DETAIL POCHOŽÍHO SKLA



POHLED NA KOUPELNU - PROSTOR POD SCHODY S UMYVADLEM

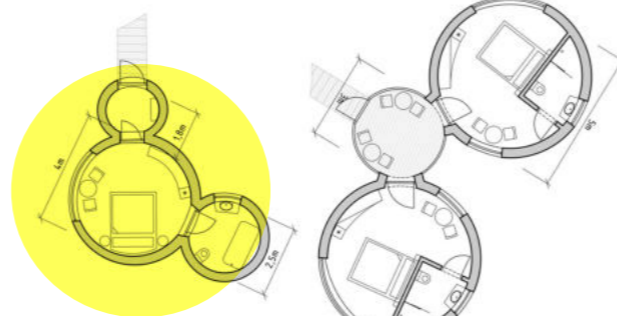
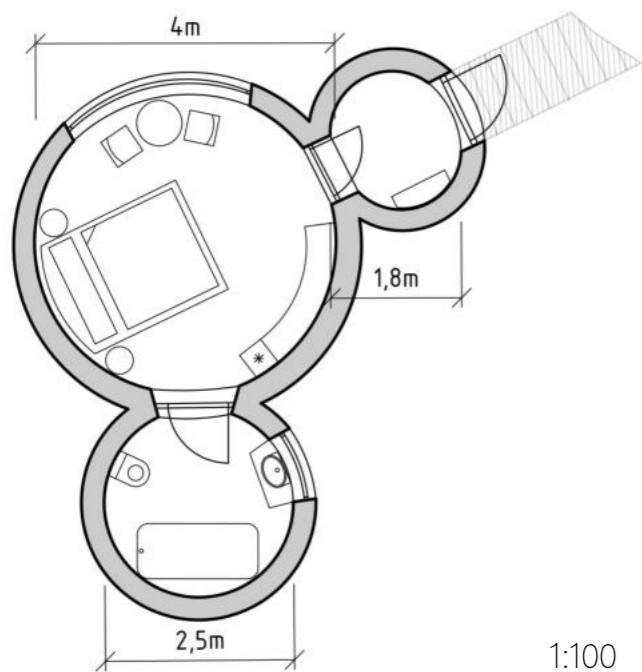


UBYTOVACÍ JEDNOTKA L

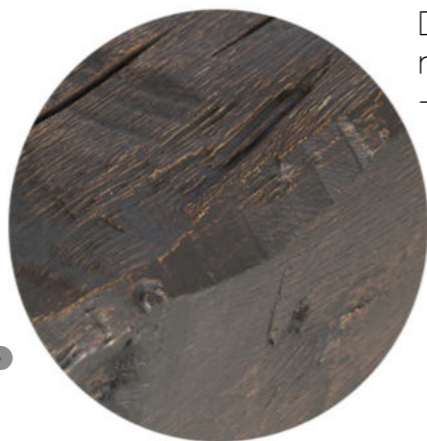


Druhá ubytovací jednotka určená pro pár se skládá ze zádveří s prosklenou střechou ve spojení s dřevěnými trámy, z obytné místnosti s dvojpostelí a z koupelny se samostojící vanou.

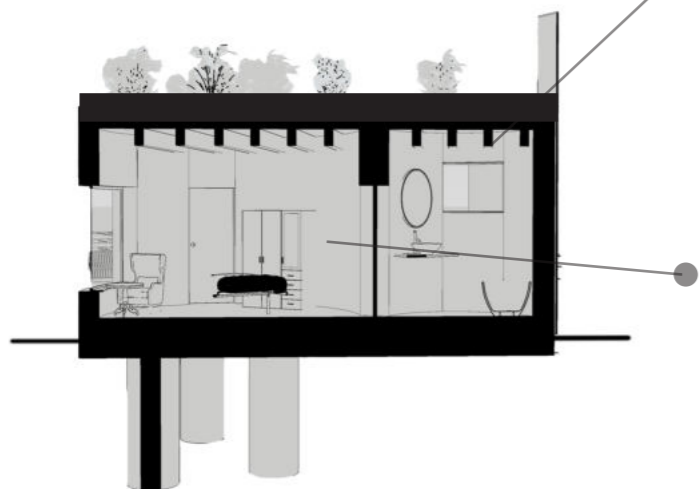
Z jižního pohledu je krásně vidět jak se objekt balí do obložení, které evokuje obrys okvětních plátků leknínu.



Dřevěný trám 260x130 (navržený na nejdelší možné rozpětí = 5m)
-tmavý dub

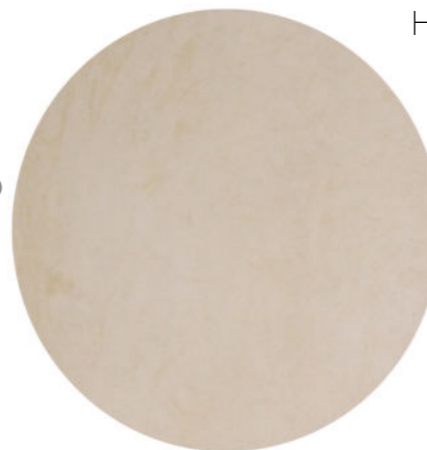


1:100

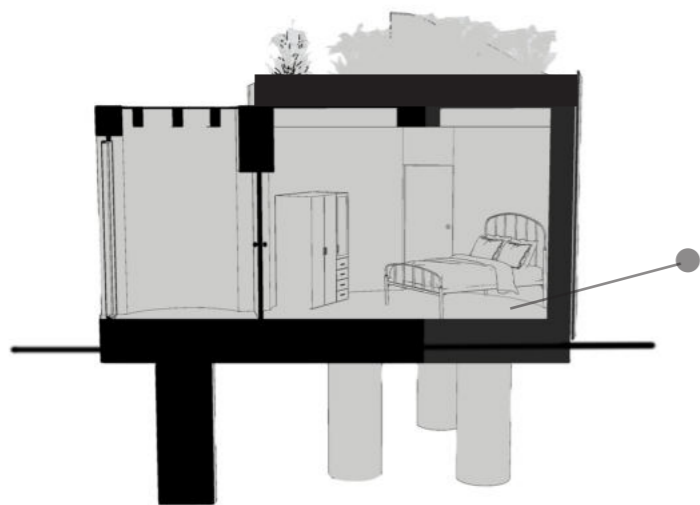


Hliněná omítka

Jílové omítky - přírodní alternativa klasickému vápennému štuku dnes již není výsadou pouze výstavby ze slámy, i když tam se samozřejmě technicky i filosofií stále hodí nejvíce. Výhody hliněné omítky však můžeme ocenit i na více konzervativních stavbách z klasických stavebních materiálů. Kromě estetické kvality je hlavní výhodou oproti cementovým a vápenným variantám schopnost nepálené hlíny absorbovat vzdušnou vlhkost v době jejího přebytku ve vzduchu a opět ji vydávat v případě vzduchu vysušeného. Tím napomáhá k dosažení a regulaci optimálního vnitřního mikroklimatu.



Vinylová podlaha-tmavý dub



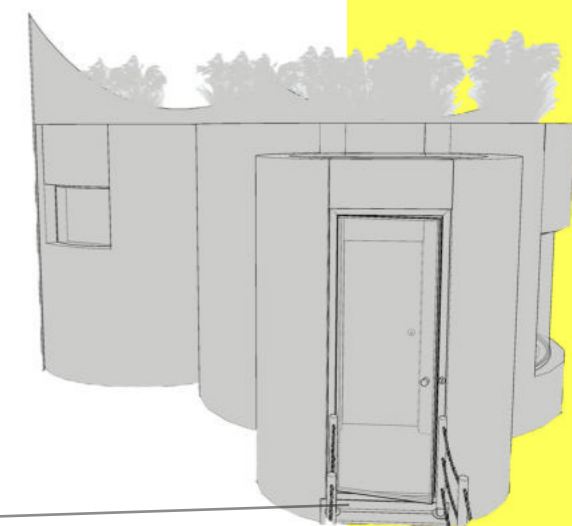
Konstrukce z lepeného dřeva
- dubová mostovka



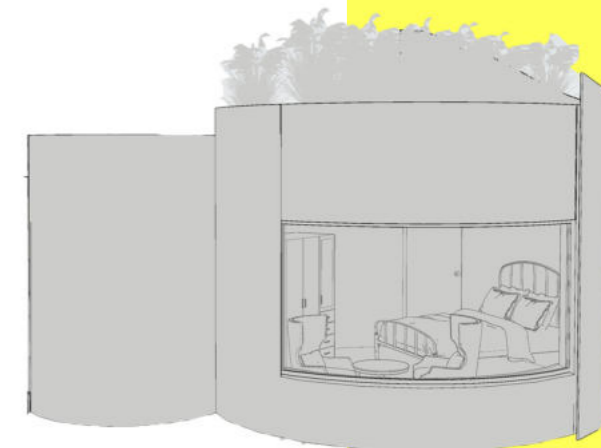
Vápenocementová omítka



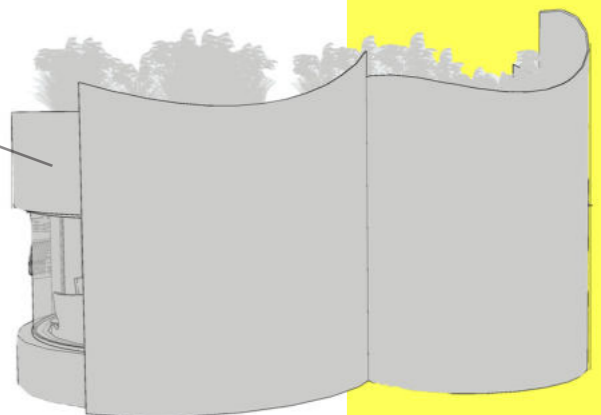
Fasáda ze sibiřského modřínu



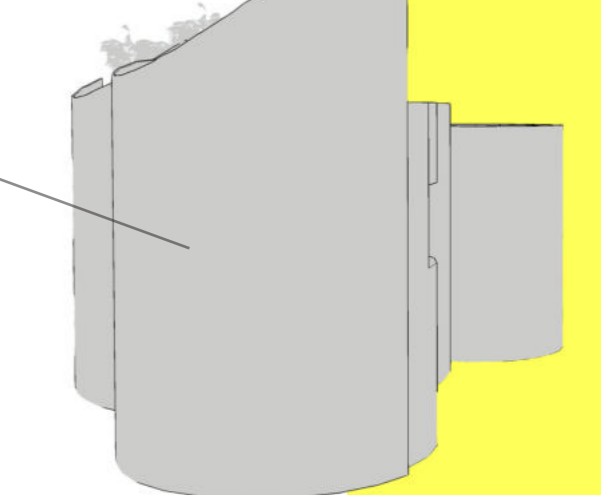
Pohled severní



Pohled západní

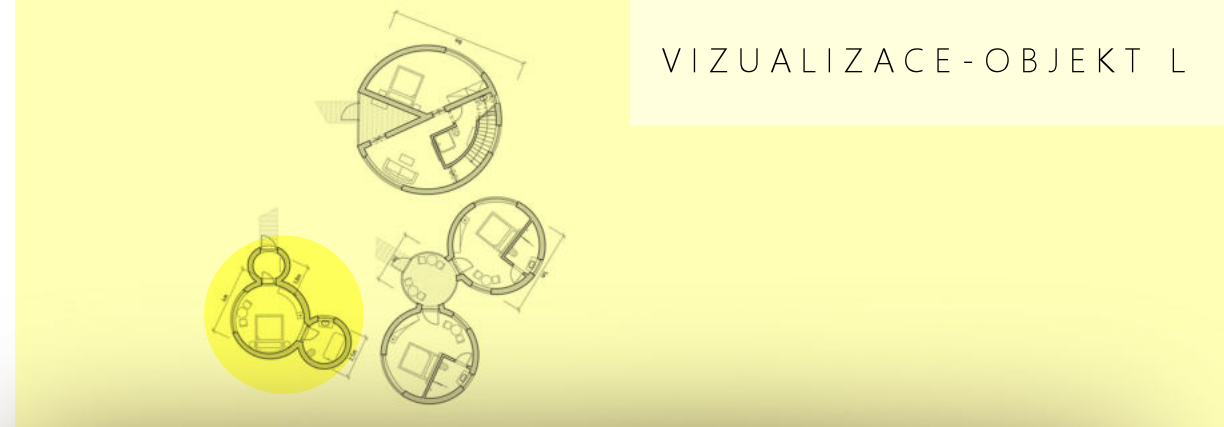
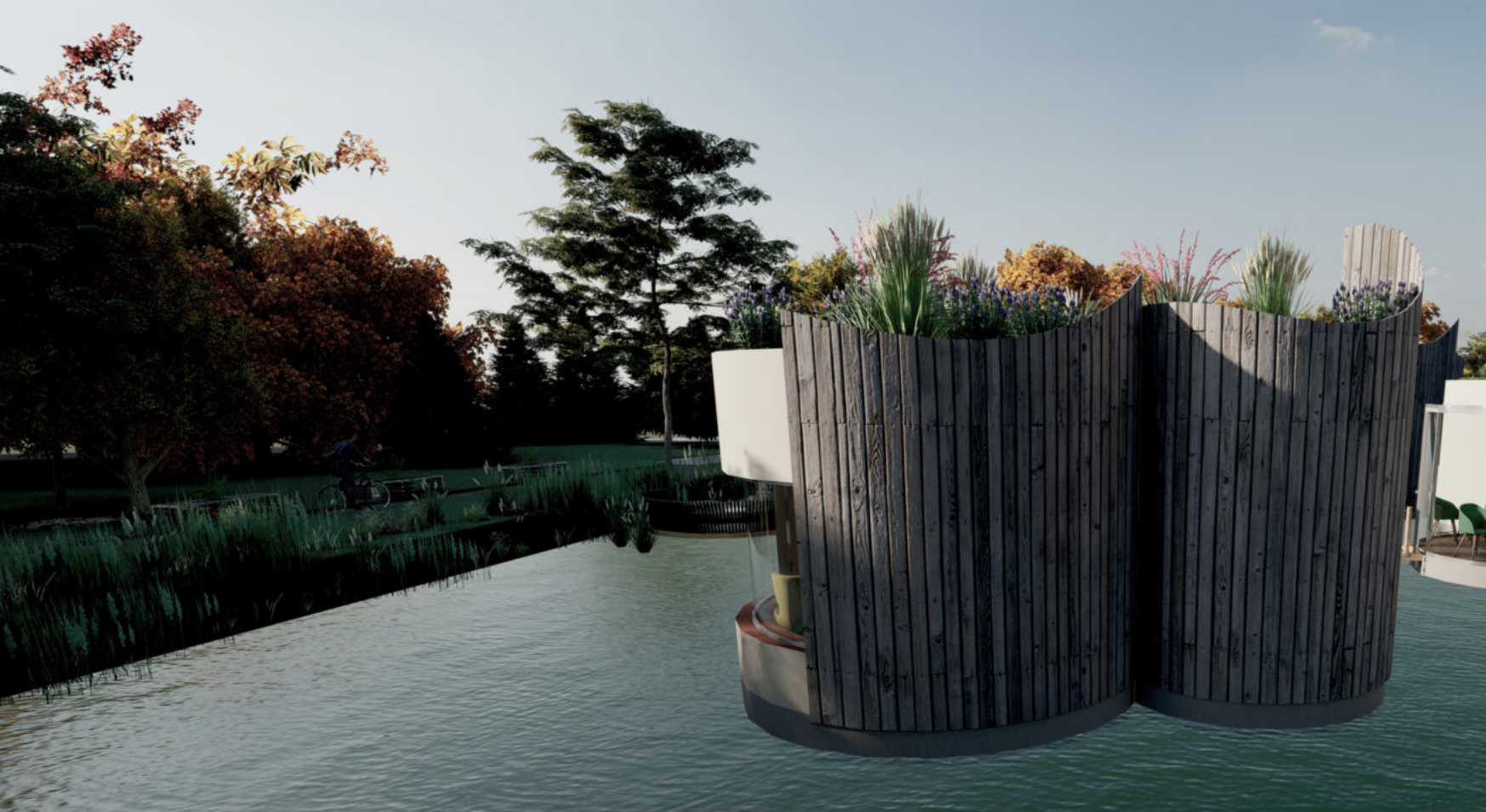


Pohled jižní



Pohled východní

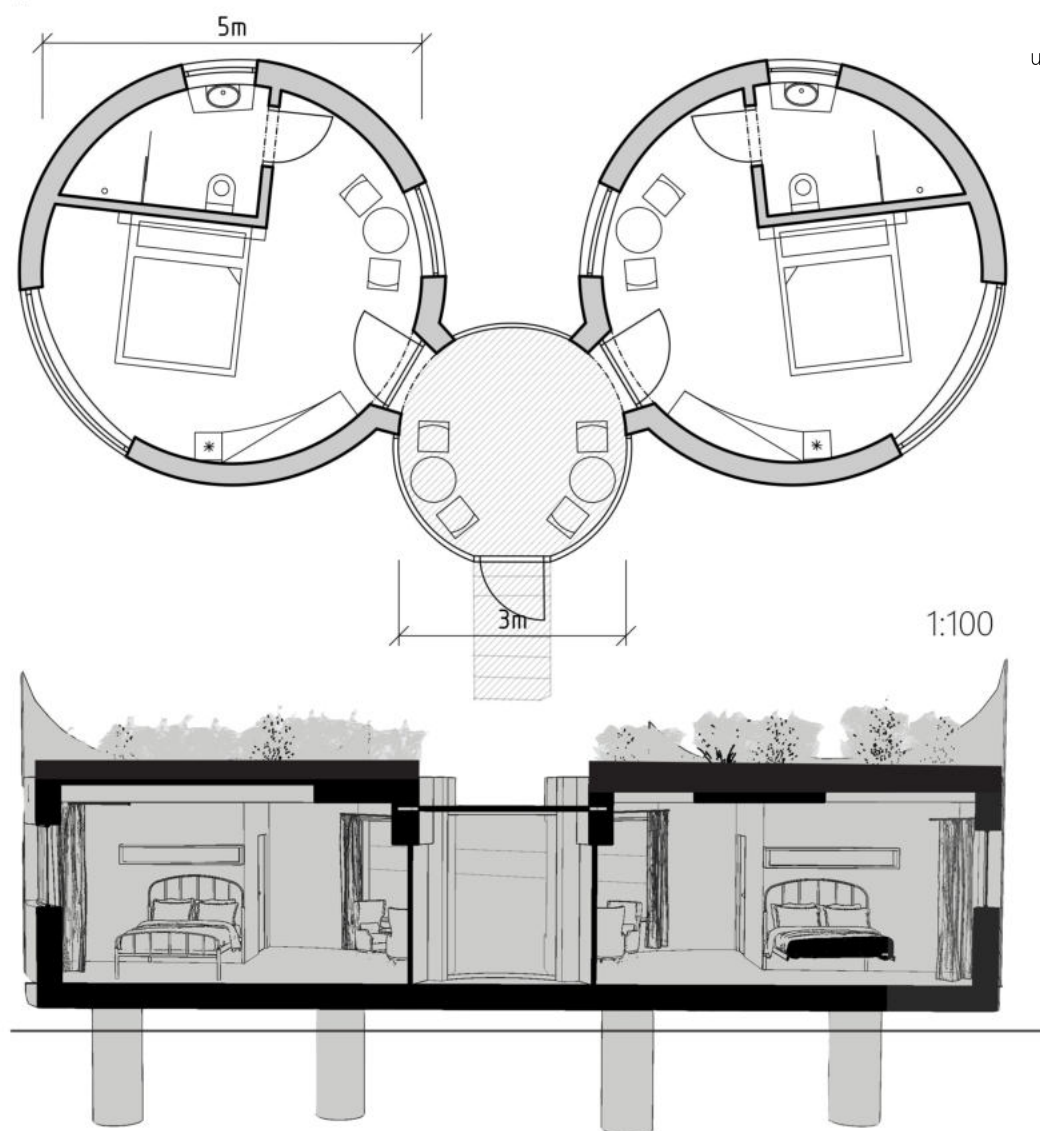
MATERIÁLOVÉ ŘEŠENÍ JE U VŠECH UBYTOVACÍCH JEDNOTEK STEJNÉ



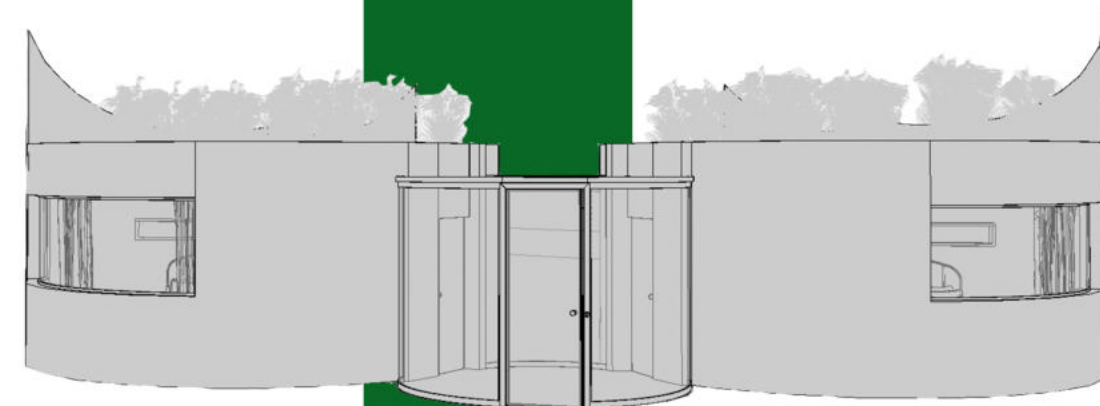
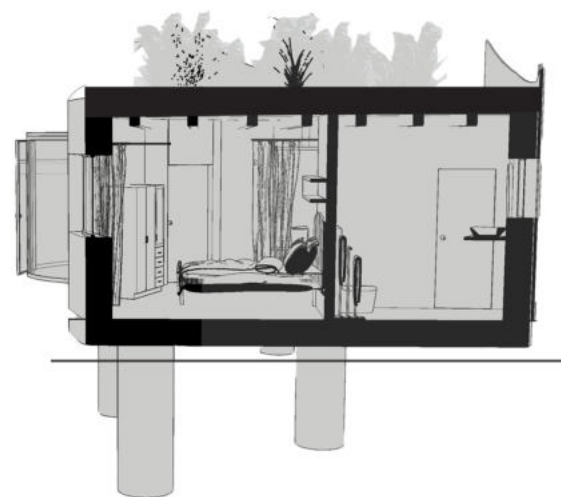
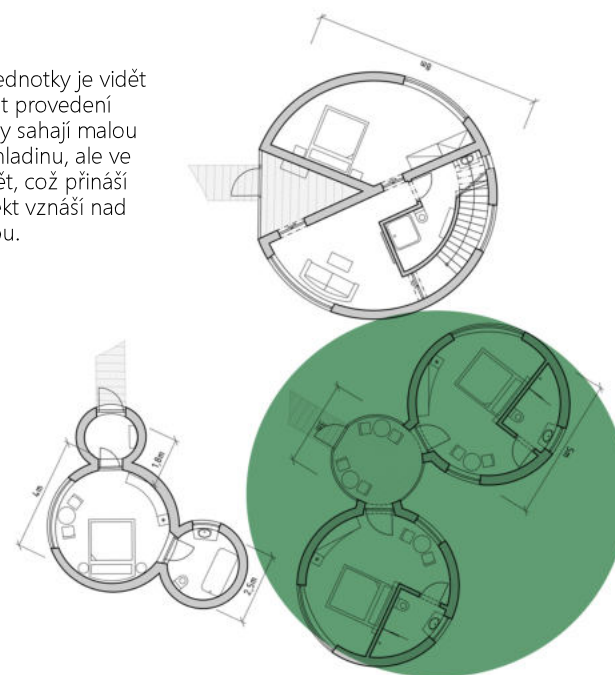
UBYTOVACÍ JEDNOTKA W



V případě třetí ubytovací jednotky se jedná o dva objekty vzájemně propojené zimní zahradou s prosklenou střechou a stěnami vhodnou k posezení. Objekt je doporučen pro pobyt rodin nebo větších skupin. Je patrný výškový rozdíl zelených střech hlavních objektů a zimní zahrady, která je mezi ně vsazena. Jednotku objímá dřevěné obložení, které tak dotváří celou kompozici všech tří ubytovacích jednotek. Kromě zimní zahrady jednotku tvoří koupelna a obytný prostor s příslušenstvím a posezením.



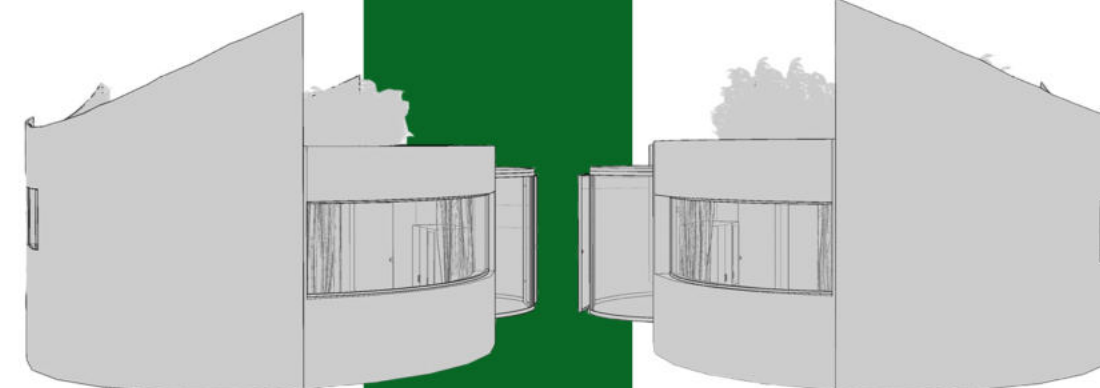
u této ubytovací jednotky je vidět druhá možnost provedení konstrukce - sloupky sahají malou částí nad vodní hladinu, ale ve stínu nejsou vidět, což přináší efekt, že se objekt vznáší nad vodou.



Pohled severozápadní



Pohled jihovýchodní



Pohled jihozápadní



Pohled severovýchodní

VÝSADBA ZELENÉ STŘECHY

-další výsadba mimo zmíněné - charakteru préríjní step

TRÁVY

Dochan

Ostřice

Kavyl



TRVALKY

Rozrazil

Levandule

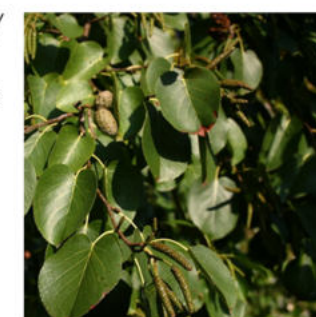


Perovskie

Řebříček bílý

STROMY

Olše

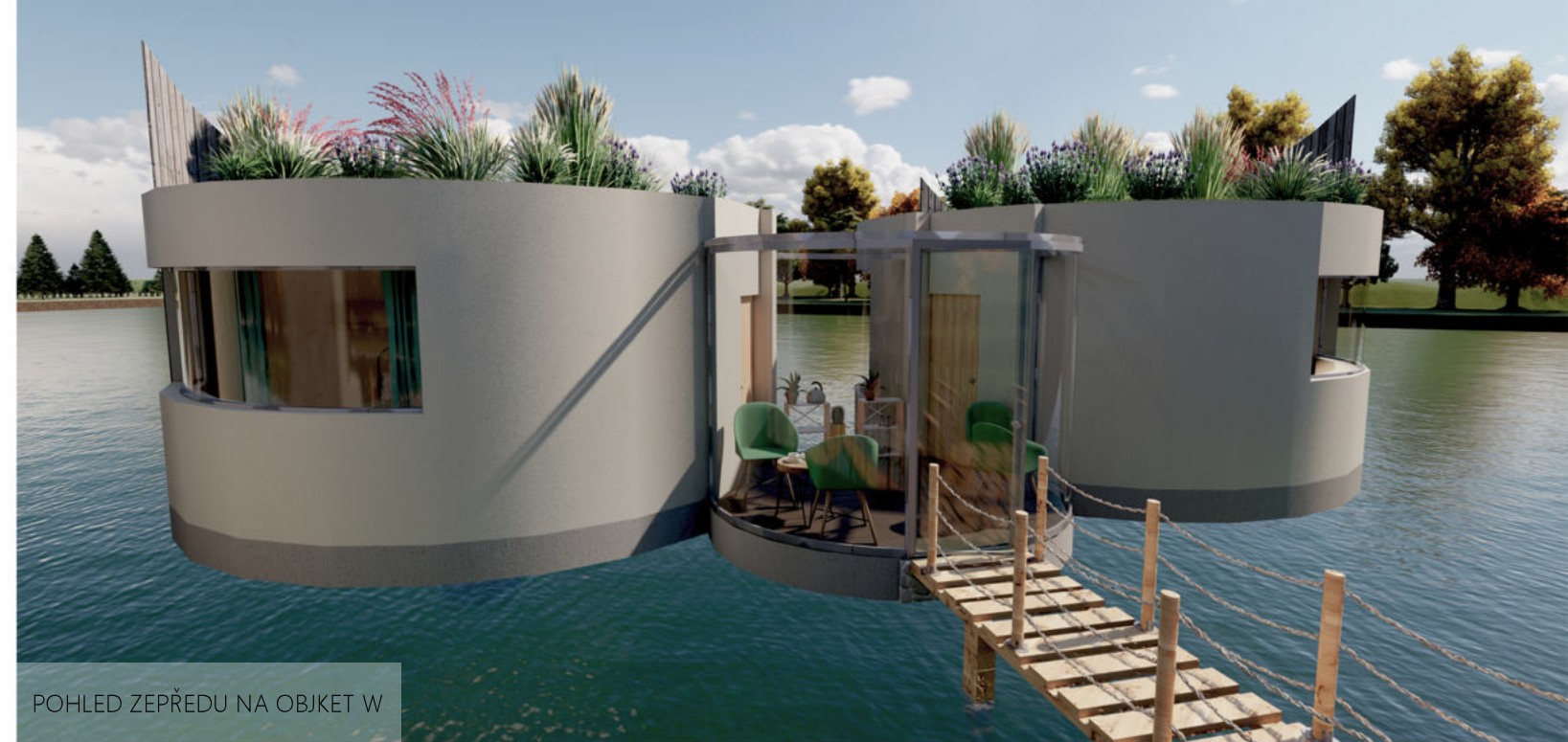


Borovice černá

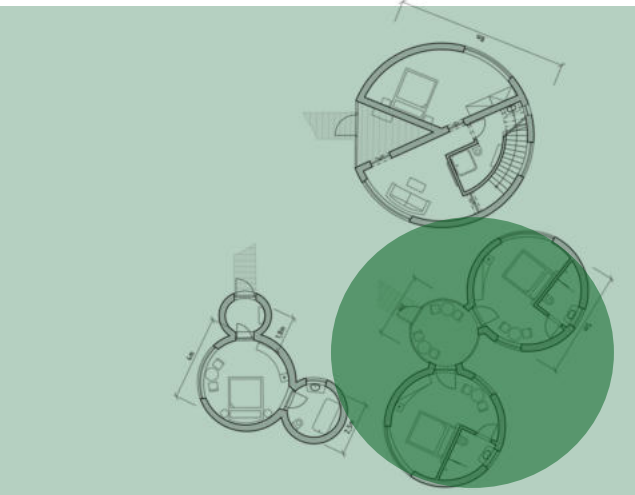




POHLED ZE ZADU NA OBJEKT W



POHLED ZEPŘEDU NA OBJEKT W



Vybavení interiéru koupelny i obytné místnosti je stejné v pravé i levé části objektu

VIZUALIZACE - OBJEKT W



POHLED DO INTERIÉRU, VIDITELNÉ DVEŘE DO KOUPELNY A DALŠÍ PŘÍSLUŠENSTVÍ



POHLED NA ZIMNÍ ZARADU SE ČTYŘMI KŘESLY A DVĚMA STOLKY VHODNŮU K POSEZENÍ



KOUPELNA S PROSKLENOU STĚNOU SPRCHOVÉHO KOUTU A KAMENNÝM OBKLADEM



POHLED DO INTERIÉRU Z DRUHÉ STRANY

