



**HEJT > ČIN**

# ANOTACE

Návrh rekonstrukce bývalé přírodovědecké fakulty v srdci Hejčína reaguje na tendence k její demolici a k faktu, že jde o jednu z nejvíce nenáviděných staveb v Olomouci. Přístup k rekonverzi je jedinečný, využívá reorganizace stavebních dílců a nastiňuje obrovské možnosti konverze prefabrikovaných budov a dokazuje jejich širokou flexibilitu. Návrh vychází z analýzy struktury stavby a z pochopení její jedinečnosti. Její kvality se snažíme zachovat a dále podpořit. Návrh dává důraz na její historii a rozšiřuje možnosti jejího dalšího využití. Transformuje stávající budovu ve volně přístupnou platformu s prostory k zapůjčení komukoliv.

Reconstruction of the former faculty of science in the heart of Hejčín responds to tendencies toward its demolition. It is so, because it is between the most hated buildings in Olomouc. This approach of reconversion is unique. We use reorganisation of the components from the existing building. We show their wide flexibility for reconversion of prefabricated buildings. The design is based on analysis of the building structure and understanding of its unique elements. We try to preserve and support its qualities. We try to emphasise its history and expand the possibilities of its further use. We designed the existing building into a freely accessible platform for everyone.

**HEJT>ČIN**  
Rekonverze „odmítaného“

Jakub Nohejl & Martin Vojtíšek

AT5 / 4 ročník / vedoucí ateliéru: mgr inž. arch Szymon Rozwalka / Ústav experimentální tvorby

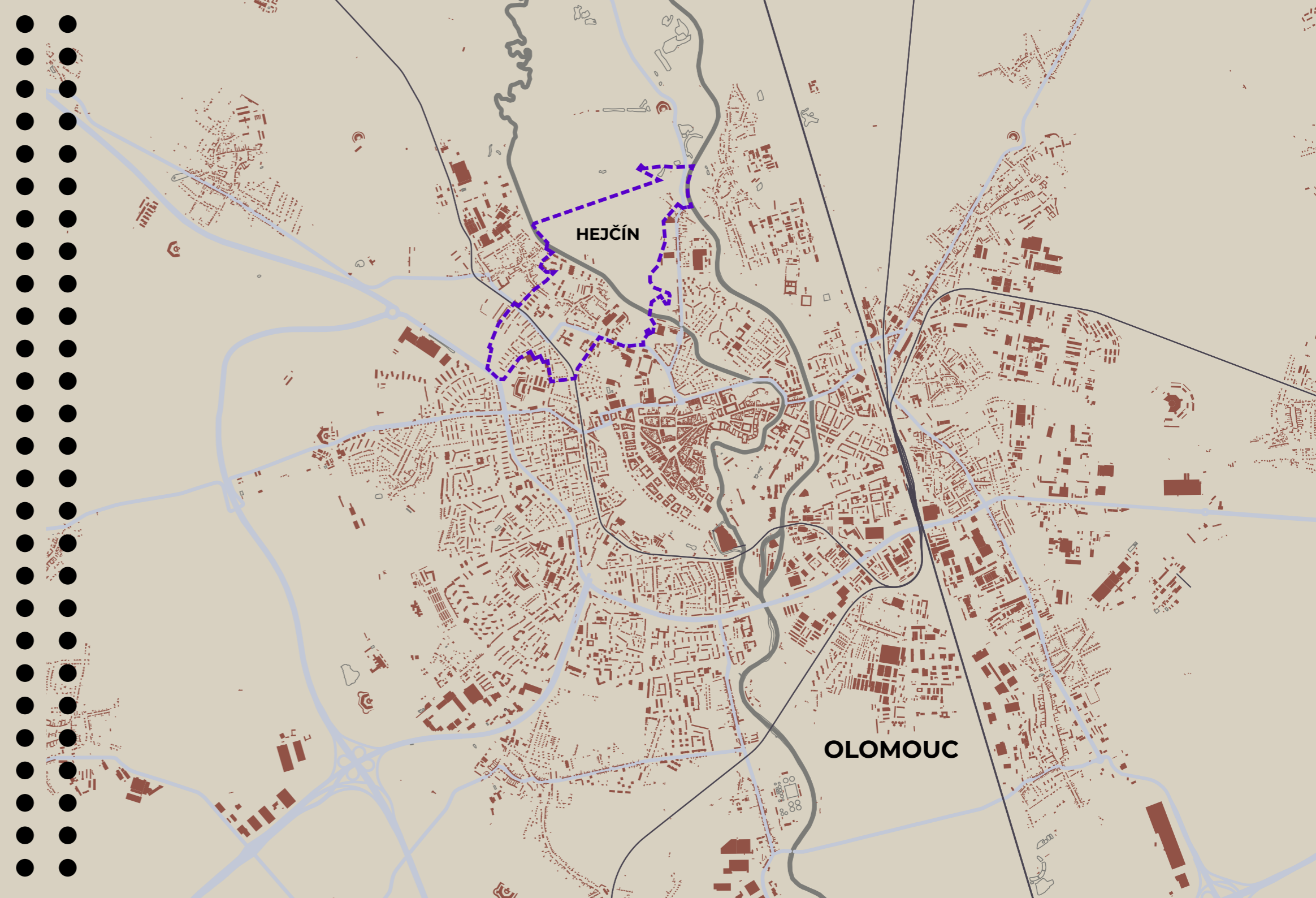


# BÝVALÁ PŘÍRODOVĚDECKÁ FAKULTA

Opuštěný objekt, který je jen fragmentem původně zamýšleného kampusu, je většinou zdejších obyvatel dlouhodobě vnímán odpudivě a nelibě. Jeho nepochopený tvar, zdlouhavé hledání nového využití a v posledních letech i výrazné chátrání tomuto vnímání přispěli. Současné době se jedná o jeho demolici.

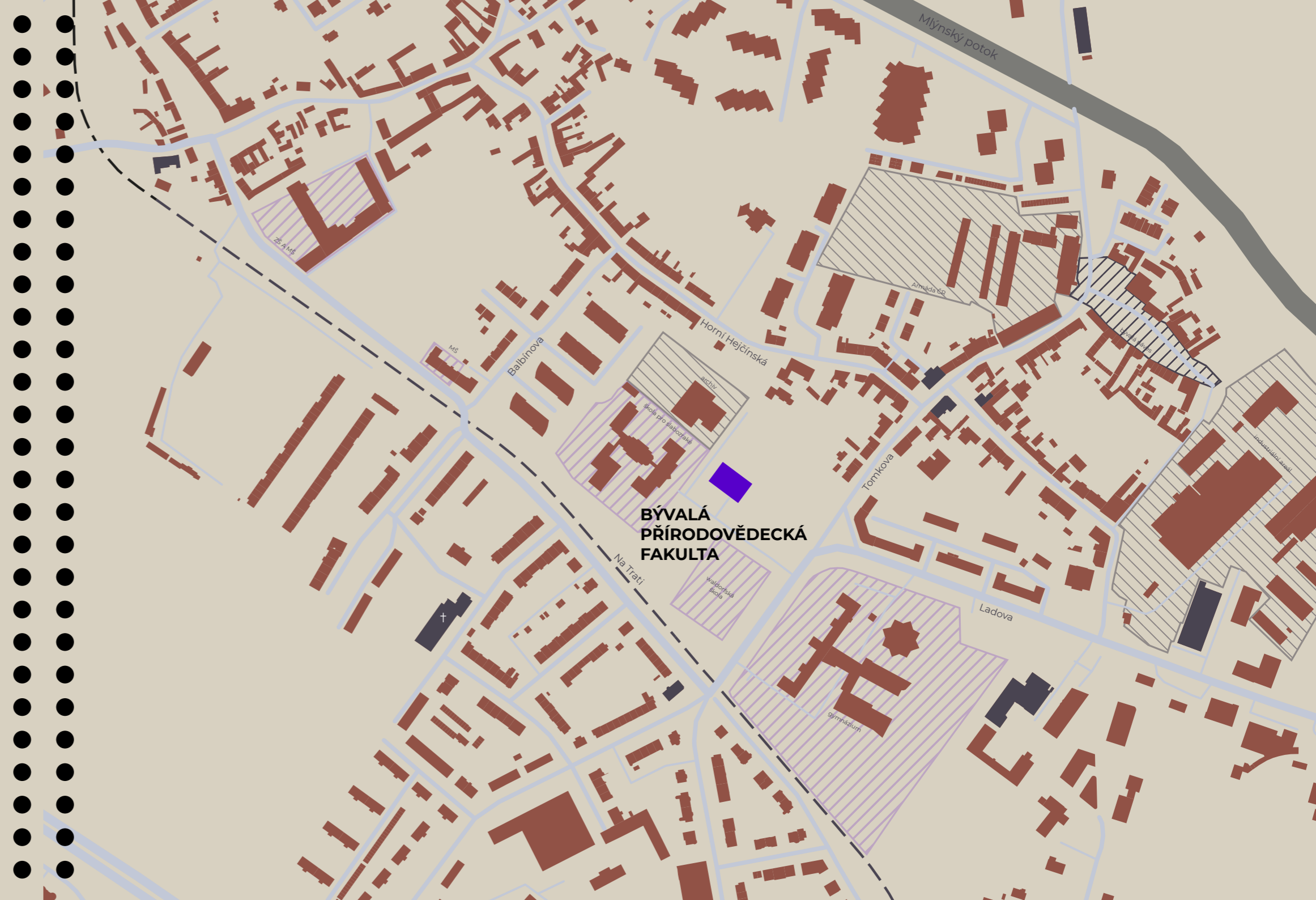


# HEJČÍN



# HEJČÍN

Oblast Hejčína, uprostřed níž se objekt nachází, se v současné době začíná rozvíjet a v sousedství objektu **bývalé přírodovědy** vyrůstají nová **školská zařízení** a v územním plánu se počítá také s rozvojem **bydlení**. Velkého rozvoje příměstské části si všimli také místní obyvatelé, pro které je Hejčín víc než jen místo pro bydlení. S rychle rostoucím rozvojem bydlení a školství je zde však neúměrně málo **občanské vybavenosti**, která by sloužila místním obyvatelům.



## OSUD

Po neúspěšném snaze najít investora či kupce objektu začalo město uvažovat o využití v rámci vlastní gesce. Nedostatečné kapacity prostorů na úřadech, malý počet sociálních bytů a další problémy města Olomouce se projevovali v úvahách o využití objektu.

Otázkou však zůstává, komu by měla takto velká stavba v centru Hejčína sloužit. Městu Olomouci a jeho institucím, nebo Hejčínu jakožto rozrůstající se městské části se spoustou rodin, dětí a studentů kteří zde žijí nebo budou žít?

OLOMOUCKÝ deník.cz

## Co s bývalou přírodovědou v Hejčíně? Ve hře je opět škola

21. 1. 2010

OLOMOUCKÝ deník.cz

## Bývalou přírodovědnou fakultu v Hejčíně čeká demolice

30. 6. 2020

iDNES.cz / ZPRAVODAJSTVÍ

## Olomouc přemístí odbor řidičů, nová budova vznikne místo zbourané školy

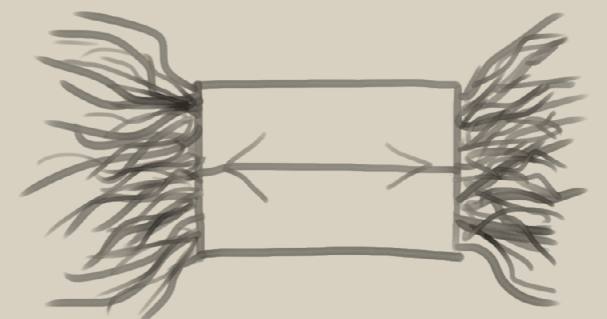
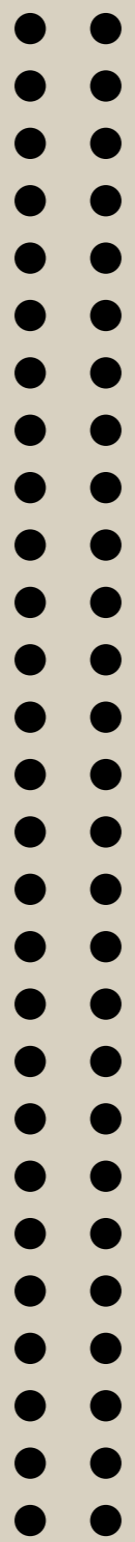
21. 10. 2020



## **BUDOVA PRO OBČANY HEJČÍNA**

prostor pro kulturní a společný život v lokalitě  
krytá ulice přístupná komukoliv



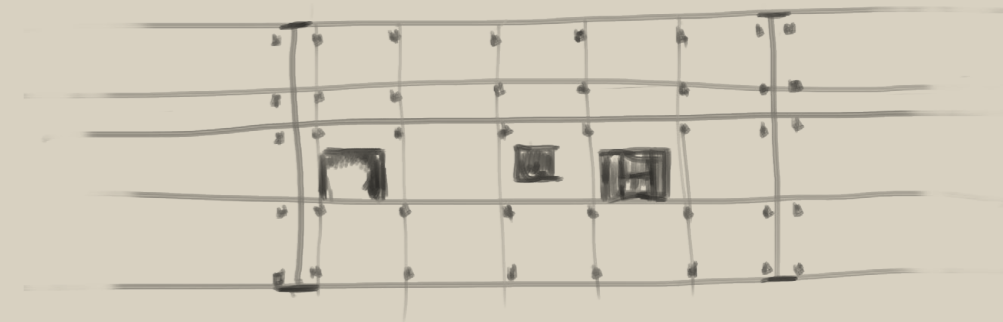
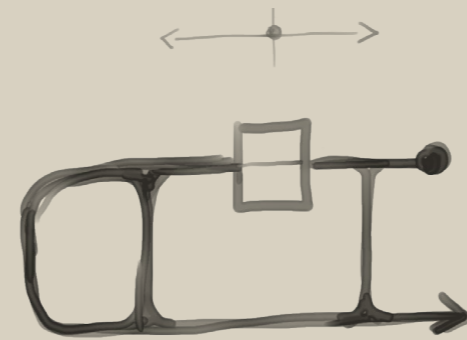
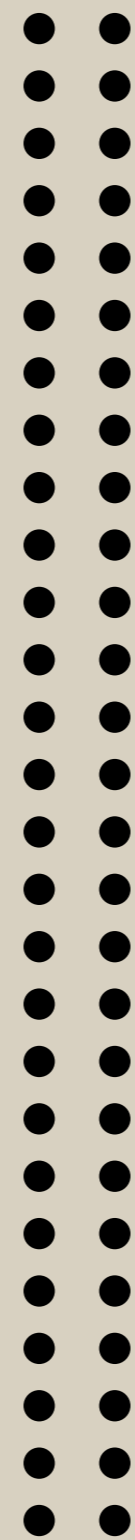


# KONCEPT

Koncepce přestavby vychází zejména z faktu, že se jedná o fragment většího celku. Díky této skutečnosti a symbolice stavby jakož to díla minulého režimu, se z objektu stalo cosi nepochopeného a odpudivého.

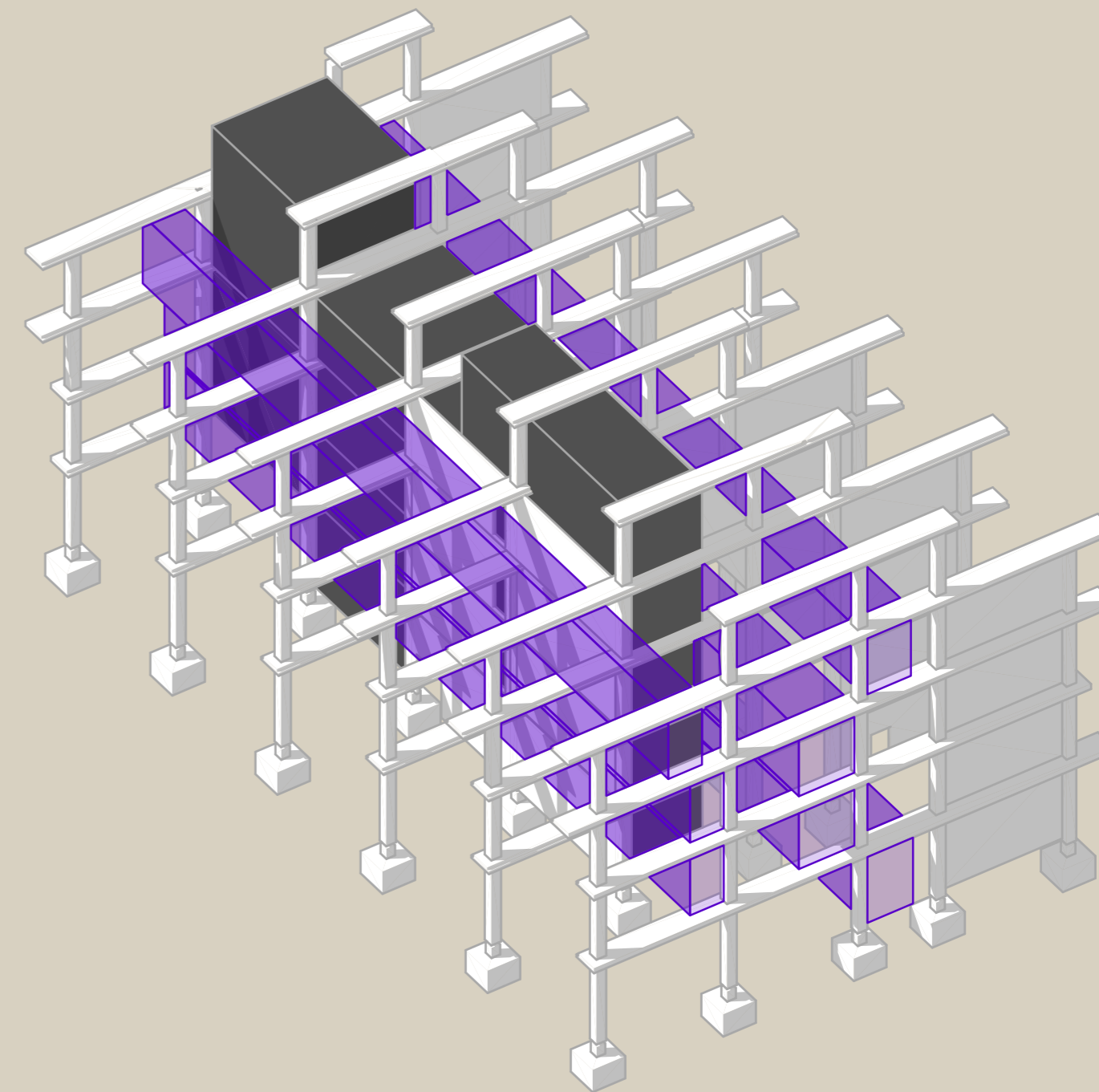
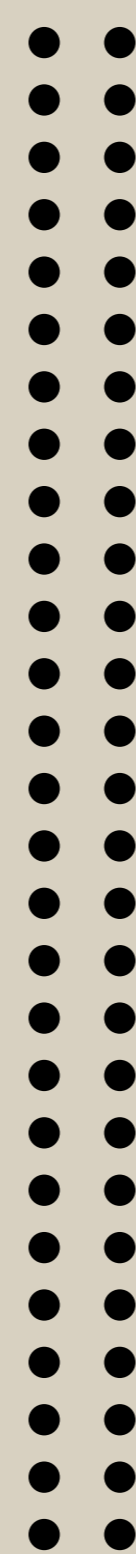
Rozhodli jsme se ukázat lidem tuto stavbu, která v sobě skrývá mnohé kvality v novém světle a zbavit jí nepochopení a nelibosti, které si nezaslouží. Jelikož neměla být takto exponována, začali jsme ji vnímat, jako by neměla čelní panely a pokračovala dál. To nám umožnilo vytvořit **novou tvář budovy** s novou náplní.

**Je snadné odsoudit to co je staré.** Když je však něco staré neznamená to automaticky ztrátu kvality. V dnešní době, kdy jsme pod vlivem předsudků a zrychleného vnímání světa nuceni věci kolem nás rychle vyhodnocovat, je dobré se na chvíli zastavit a připomenou si, že **první dojem není vše** a že **jsou věci, které si zaslouží pochopení.**

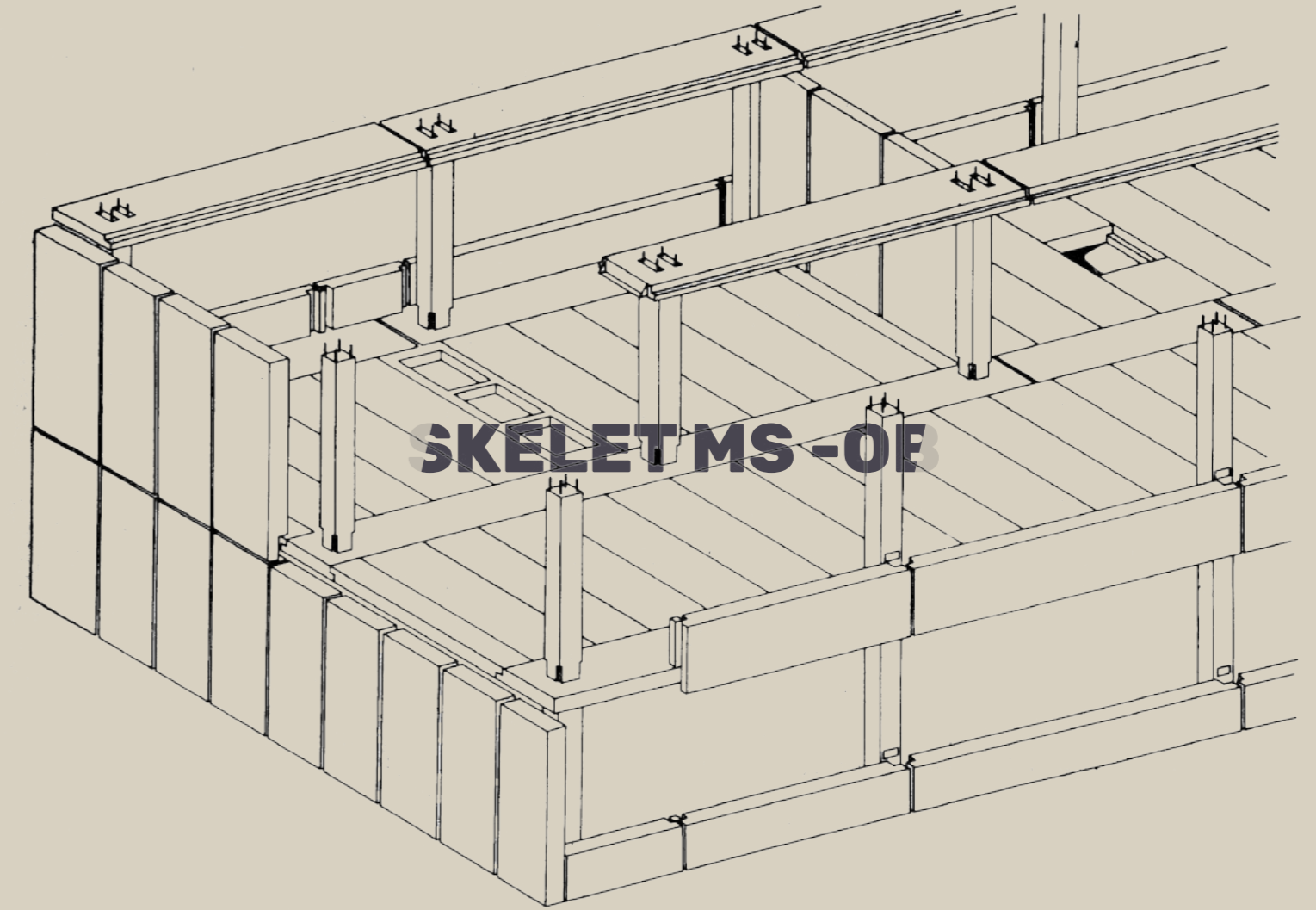


# LINEÁRNOST

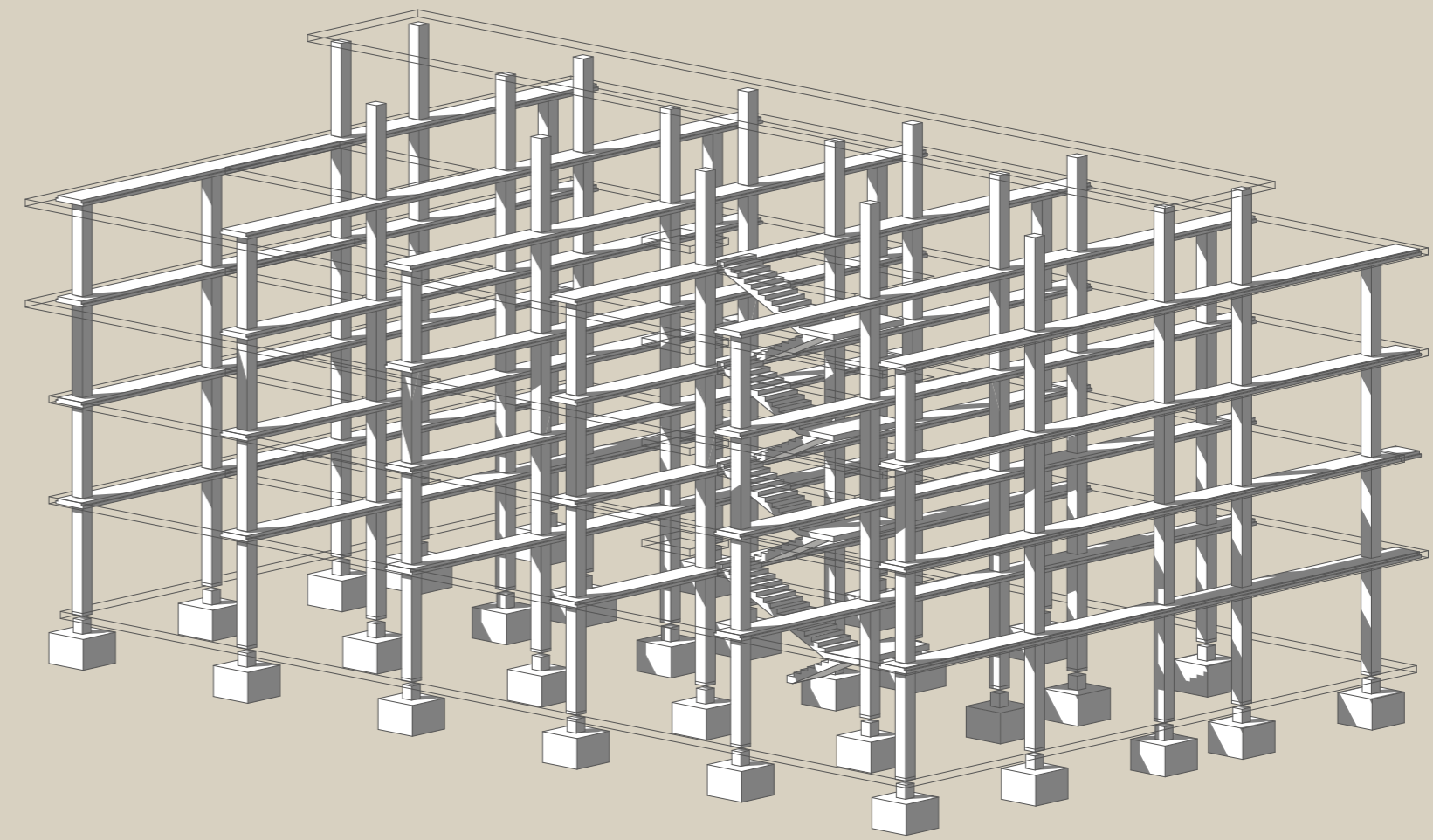
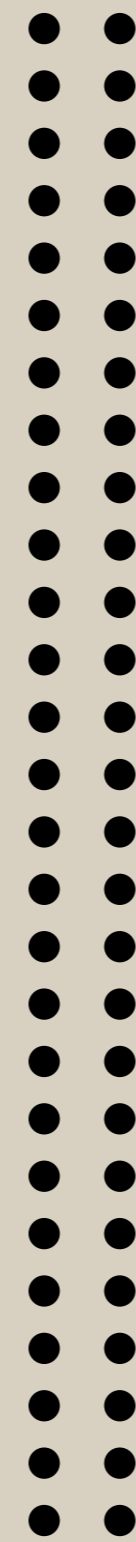
Jako důležitý aspekt budovy vnímáme linearitu vlastních prostorů a konstrukcí. K tomu nejvýmluvněji vybízejí chodby, které hravě pronikají hmotou objektu a zanechávají na čelech otvory pro další napojení. Kontrastně k tomu vnímáme hmotu komunikačního jádra a hygienického zázemí. Tato situace nám umožňuje volně definovat a přetvářet prostory kolem jádra a chodeb.



# ANALÝZA KONSTRUKCE

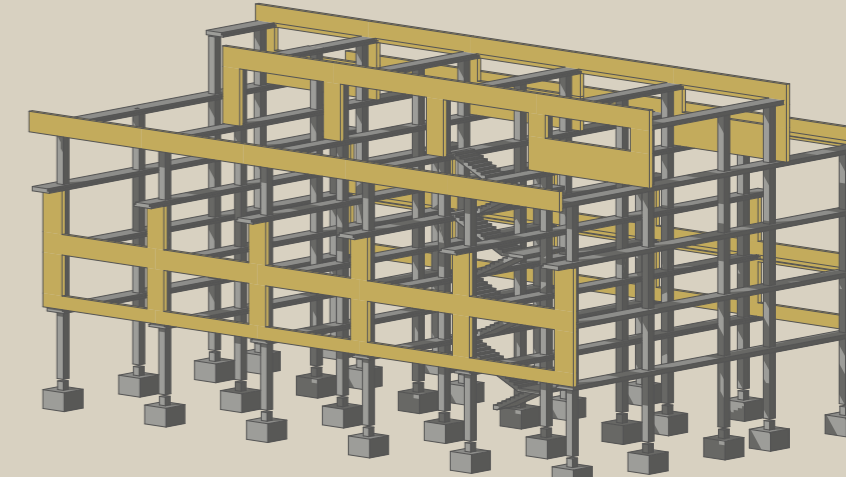
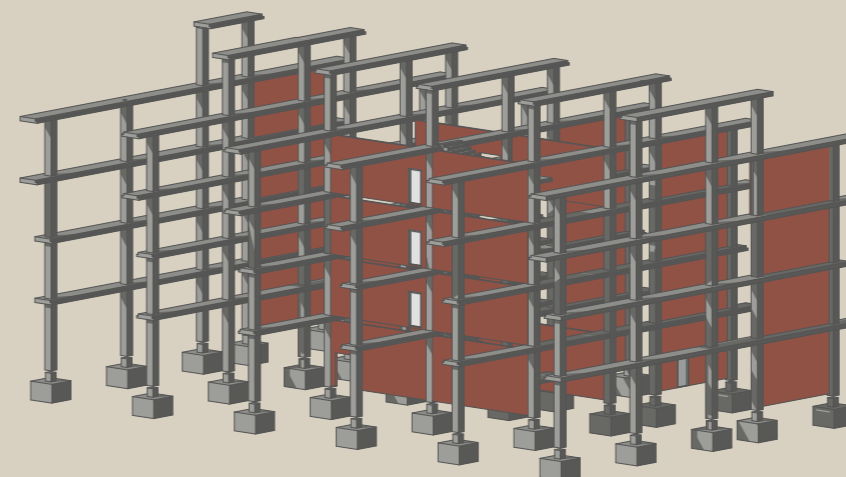
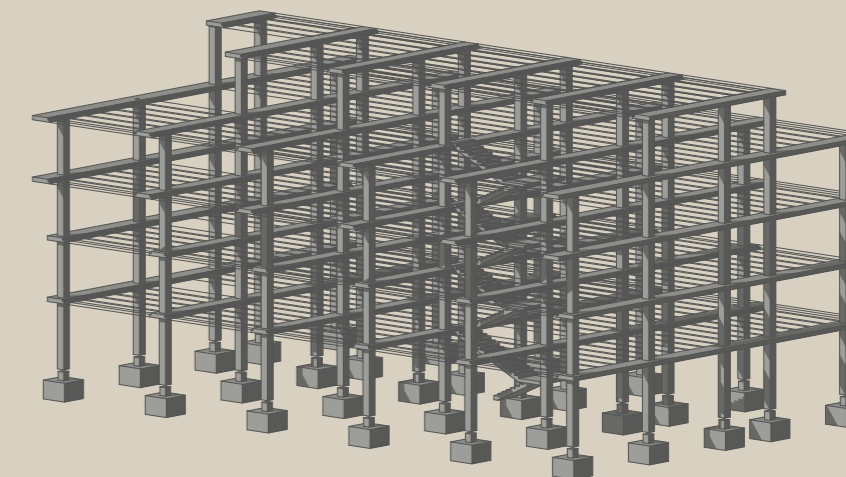
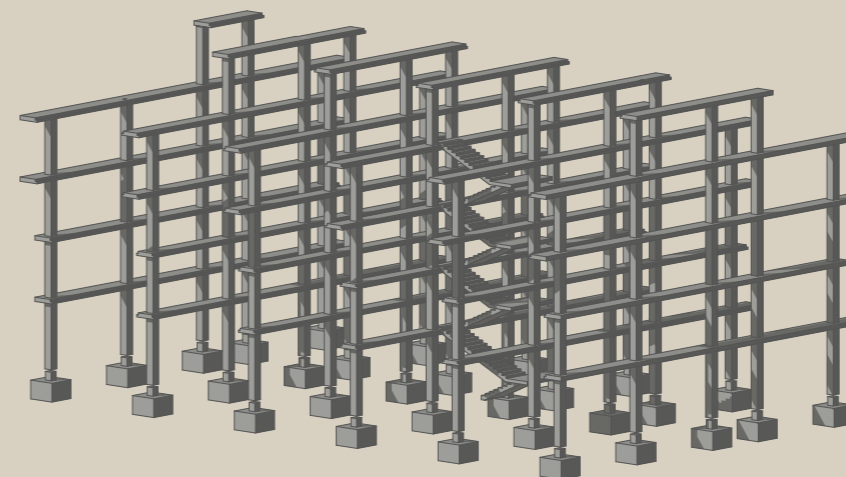


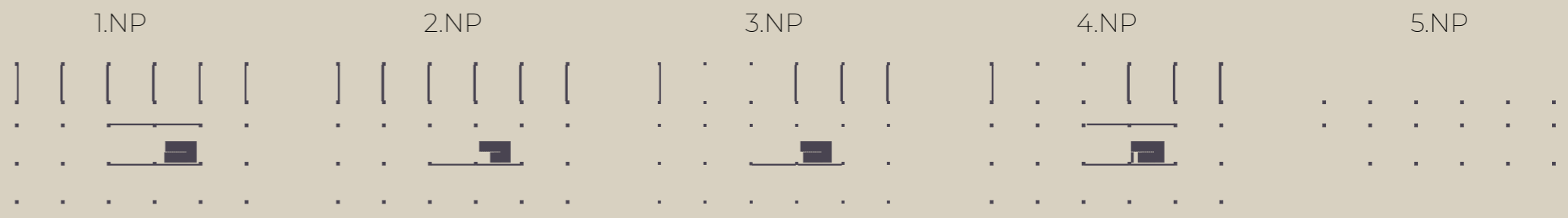
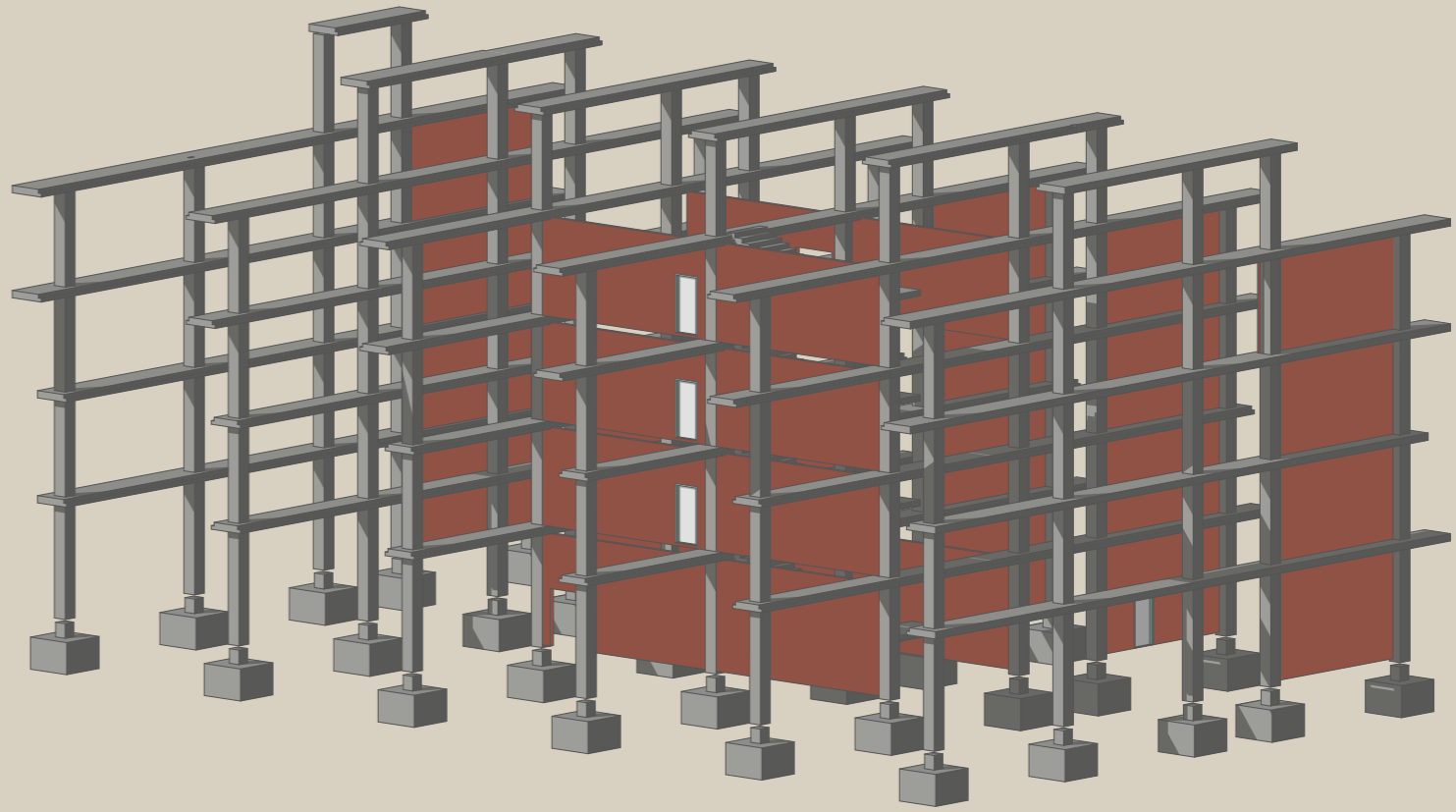
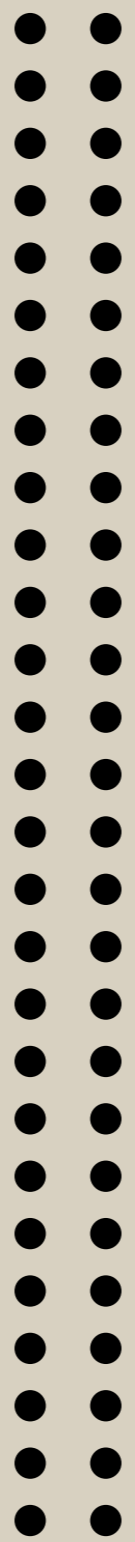
zdroj: Produkt ČEA č. 38.2/2000 – Školy regionu Severní Moravy a Slezska B. Montovaný železobetonový skelet MS - OB; V Ostravě - listopad 2000; Ing. Miroslav Škarpá; THERM - CONSULT



# SYSTEM

Pro náš záměr bylo důležité studium konstrukce současného stavu stavby. Železobetonový skelet, který tvoří kostru celé stavby, se skládá ze soustavy **sloupů**, příčně orientovaných **průvlaků** a **ztužujících stěn**. Na nich jsou uloženy **stropní panely**, **obvodové panely** a další nenosné konstrukce.

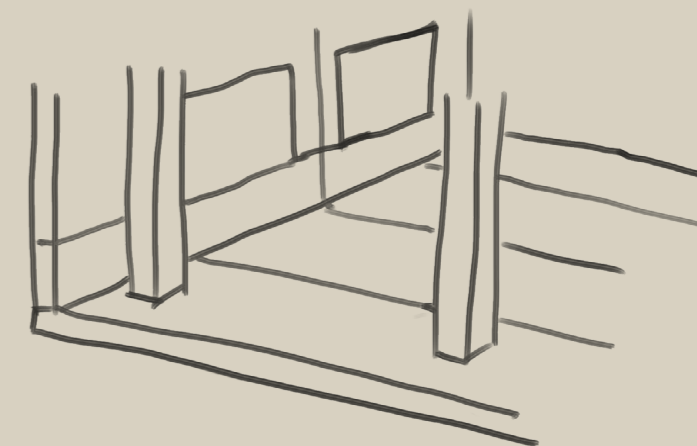
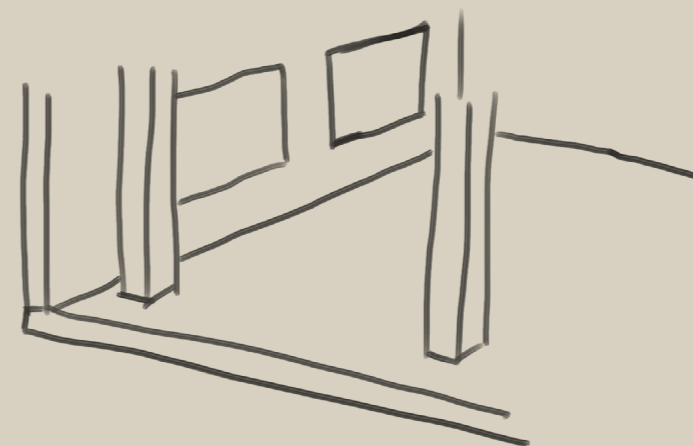
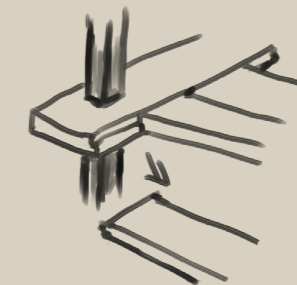
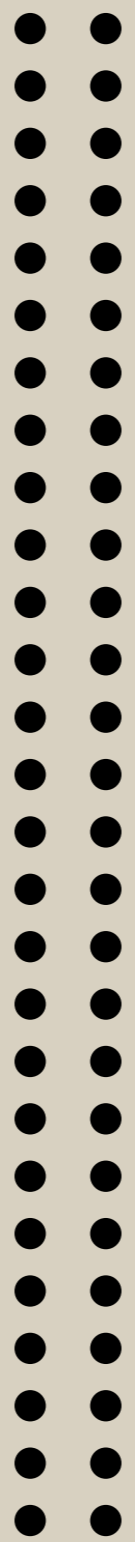




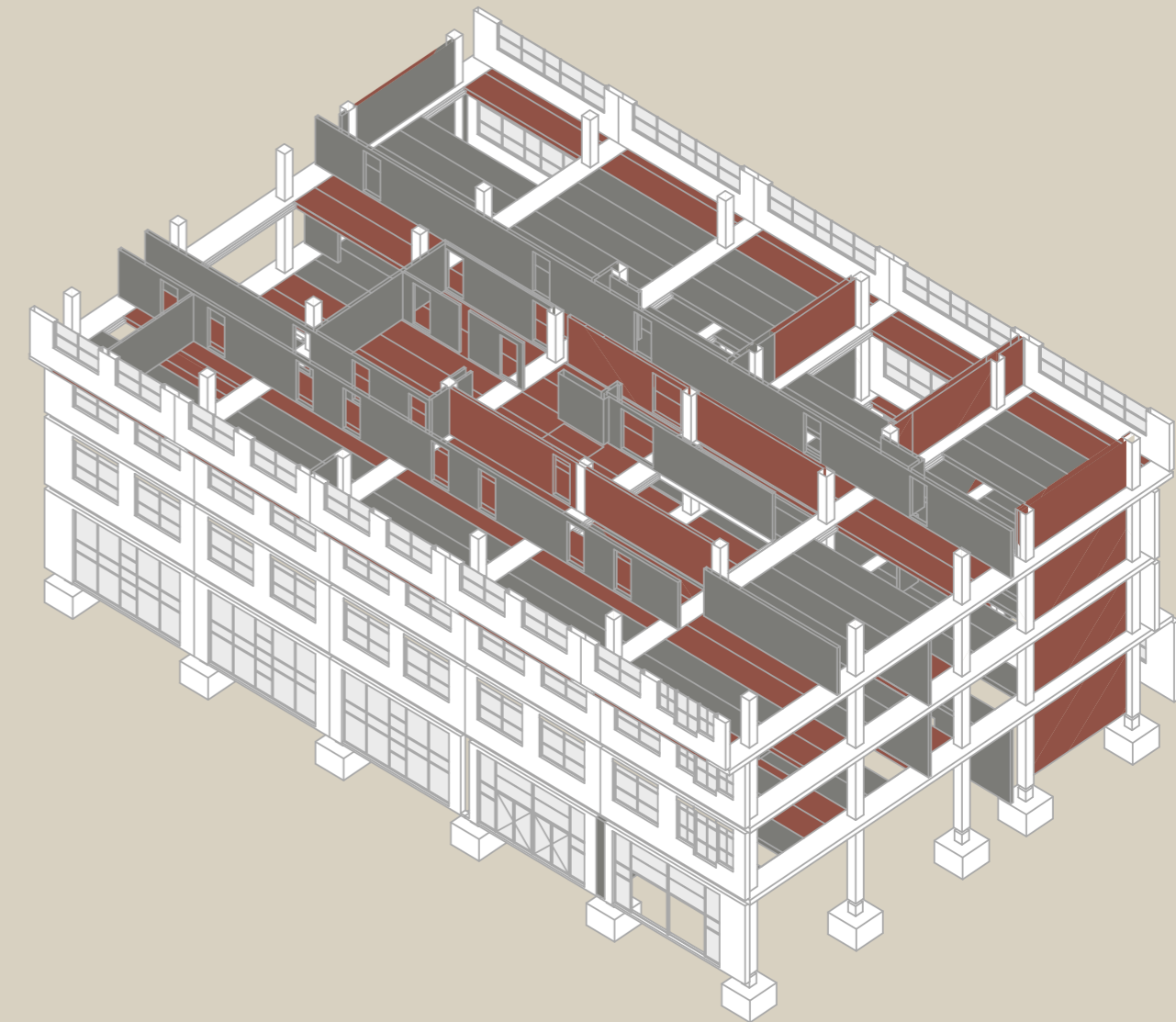
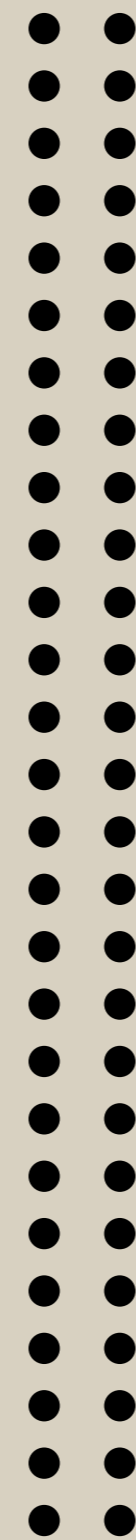
# SKLÁDAČKA

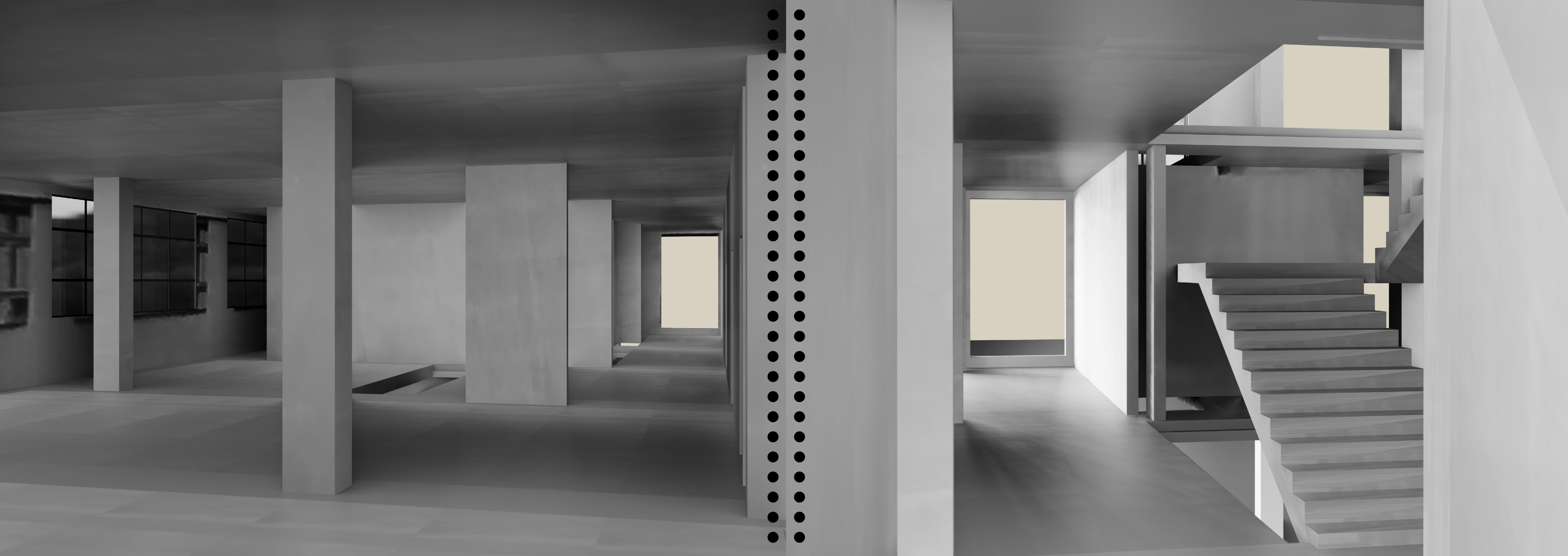
Budova, kdysi složená jako stavebnice, dnes schovaná pod vrstvami omítky, může být různým způsobem přeskládána. Odebrání, přemístění či odhalení konstrukce jsou ve srovnání s demolicí jen malé zásahy, které mají ovšem velký vliv na změnu vnímání a pochopení stavby. Proto jsme při rekonstrukci využili tohoto systému a maximum nově tvořených prvků jsme vzali přímo z původní konstrukce.

Pro rychlou simulaci možností jsme využili automatický algoritmus, který náhodně skrýval prvky budovy a mohli jsme tak otestovat, čeho všeho je možné dosáhnout v rámci tohoto systému.



**SIMULACE**

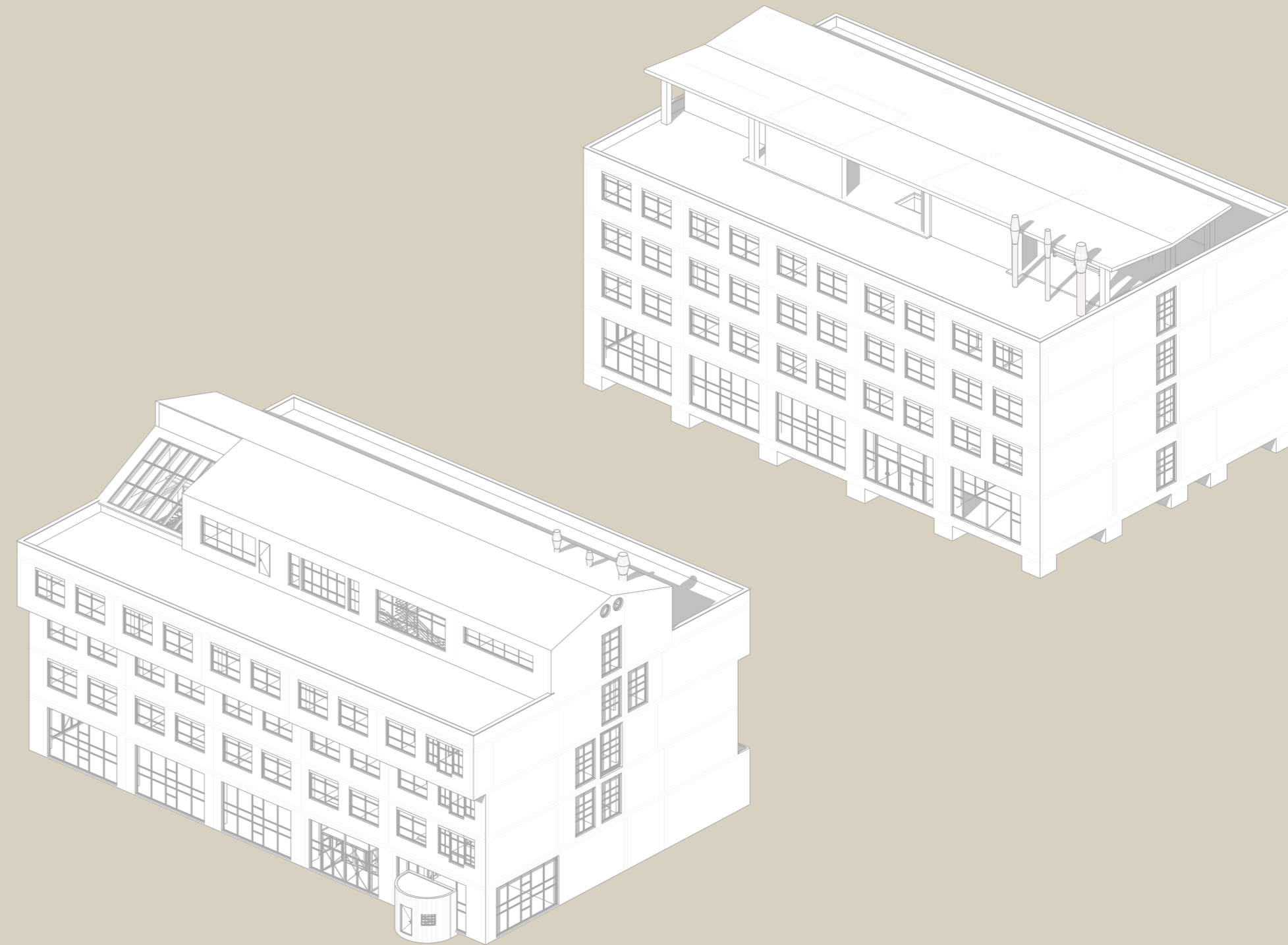


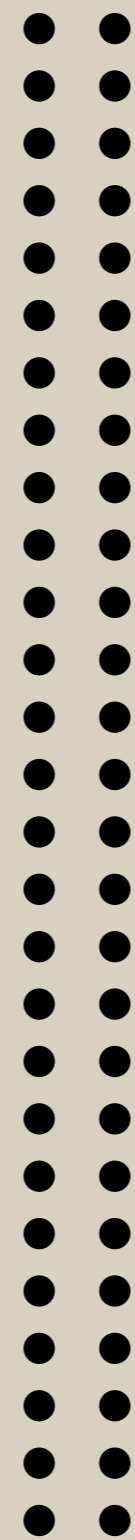


# ANOMÁLIE

Pro celistvé vnímání návrhu je třeba zhodnotit, co všechno bylo vytvořeno jako přidaná hodnota k běžně konvenčnímu řešení. Kdyby architekt postupoval přísně podle zvyků své doby, vznikla by v případě přírodovědy čistá modernistická budova. Jednoduchá a sterilní hmota řídicí se prefabrikovanou skeletovou soustavou. Je ovšem vidět, že se nejednalo o běžný přístup k návrhu.

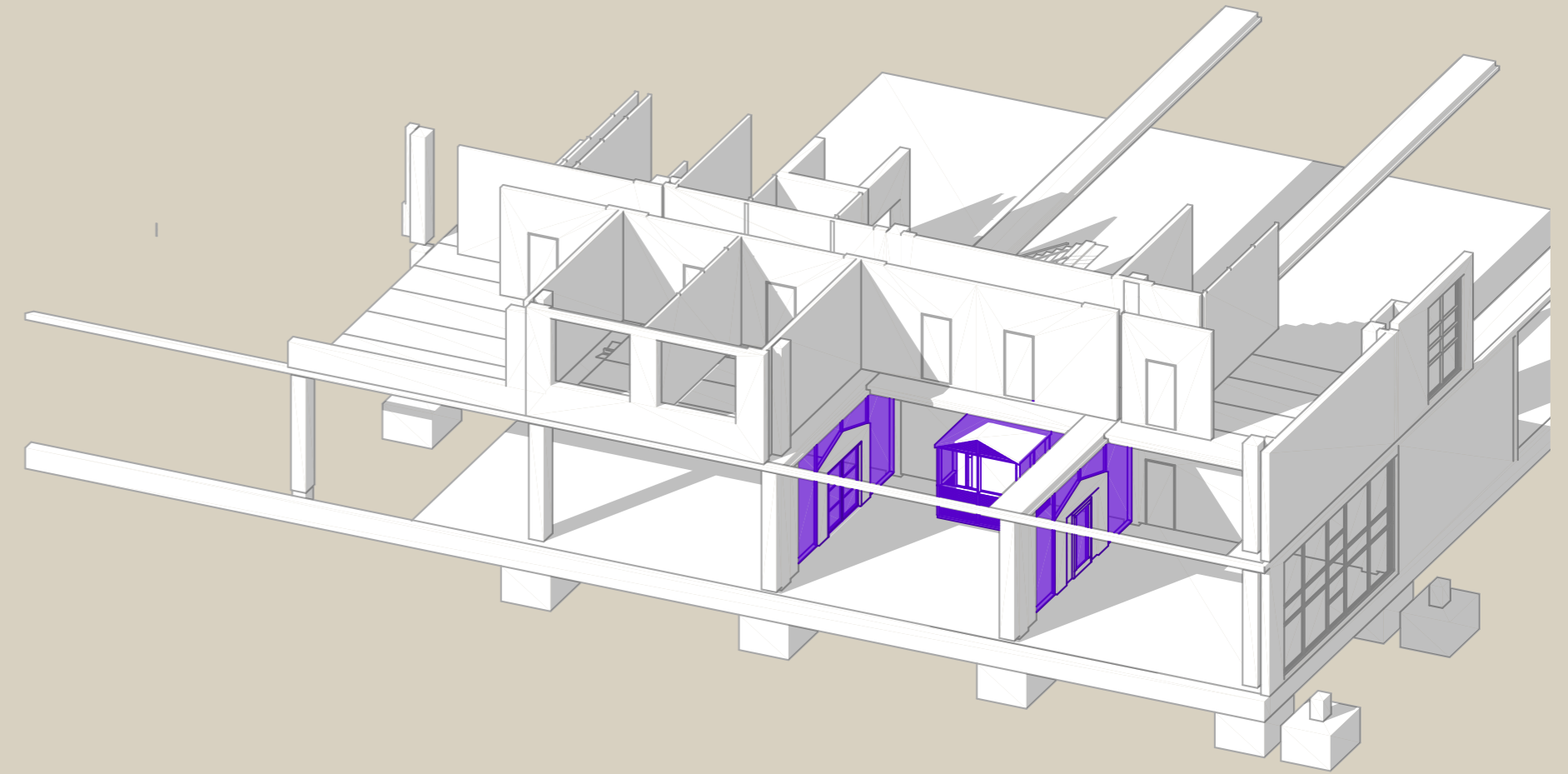
Koncepce budovy podle původního plánu přesahovala realizovanou část, která je pouze fragmentem. A proto ji není možné vnímat ve všech návaznostech které by byly zřejmé při kompletní realizaci plánu.





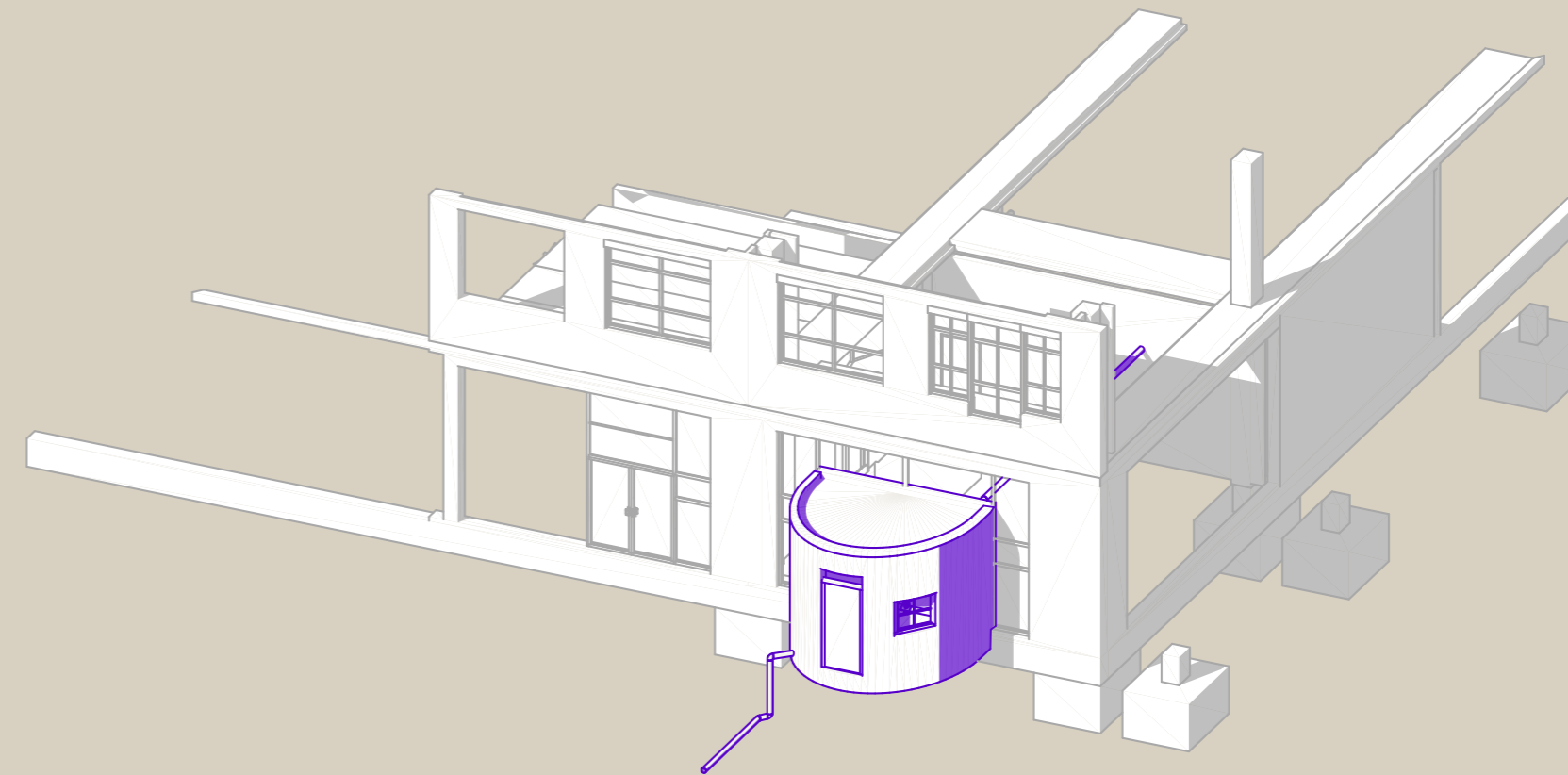
Ve vstupní hale se nachází dva portály, které oddělují vstupní místnost recepce spolu s návazností na hlavní schodiště. U stropu je jedinečný lineární osvětlovací prvek, který byl vytvářen na míru. Z prostorové koncepce je zřejmé, že jsou zde použity prvky postmoderního uvažování. Tyto prvky, ačkoliv nezapadají do celku stavby, ji svým způsobem utváří. Tvoří si vlastní vesmír, díky čemuž posouvají návrh dál nad rámec běžného řešení.

Portály s prosklením a recepční budka. Stylizované a jedinečné prvky vstupního prostoru nám už při vchodu do budovy napovídají, že se jsme se octli někde jinde.

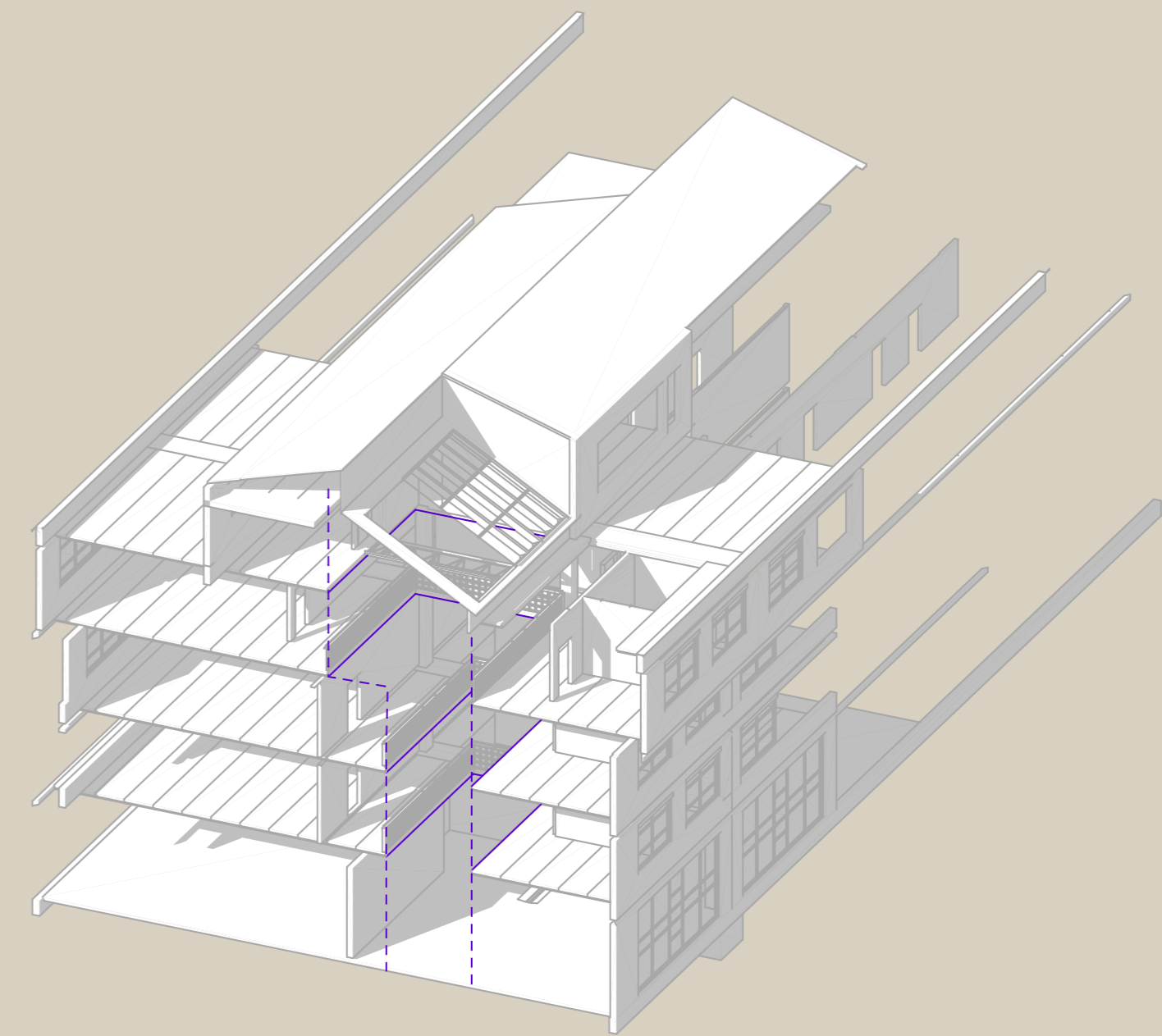
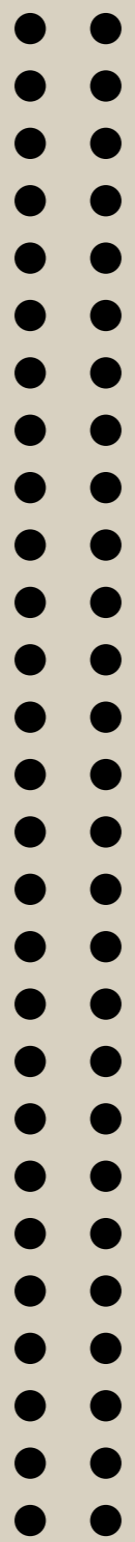


Vedle hlavního vstupu se nachází přístavěna plynoměrná stanice, která vykazuje odlišné tvarové pojetí. V originálních plánech není tato součást uvedená, a přitom nyní zaujímá významné a exponované místo. Není zřejmé, jestli její přístavění bylo záměrné či nikoliv.

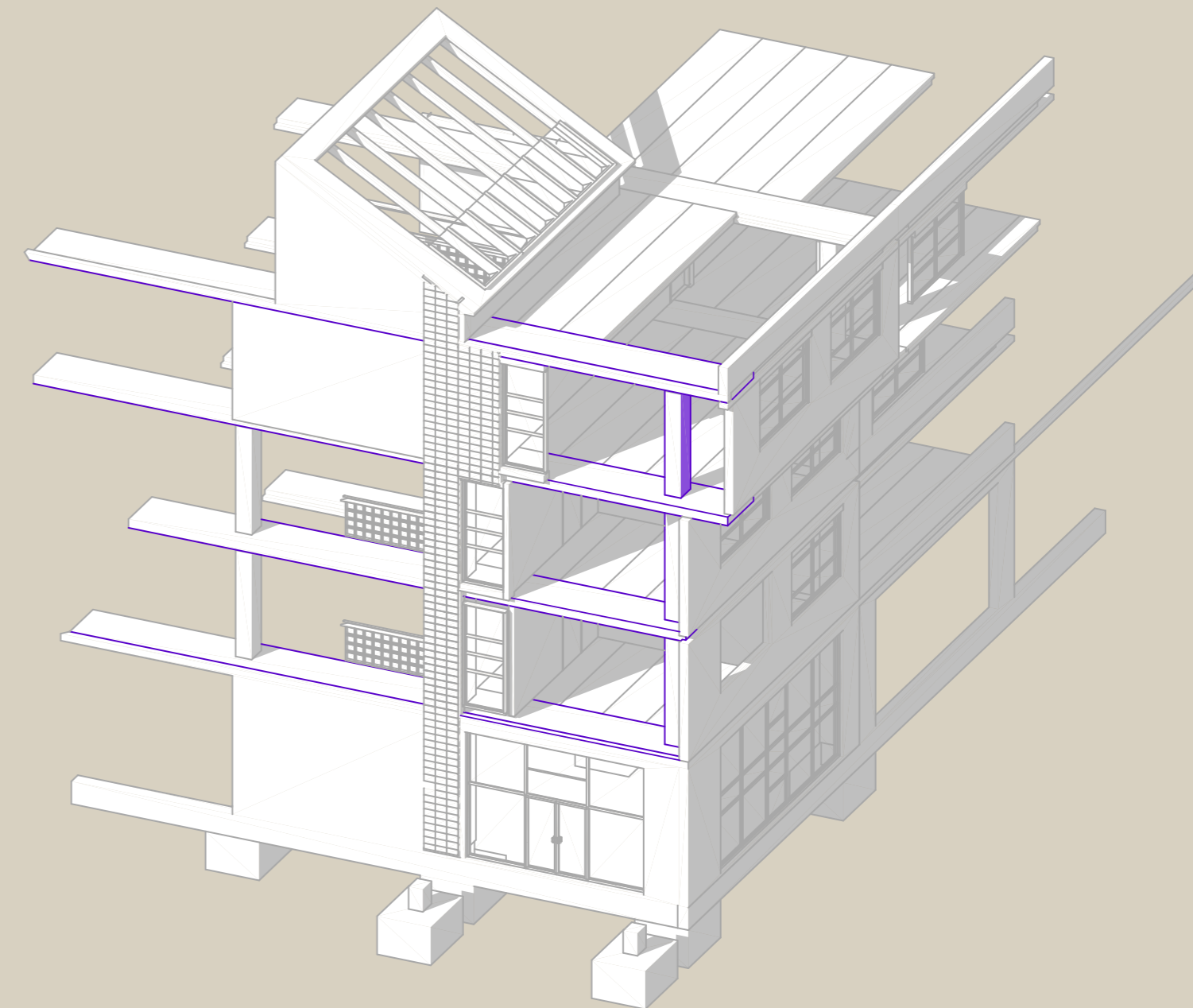
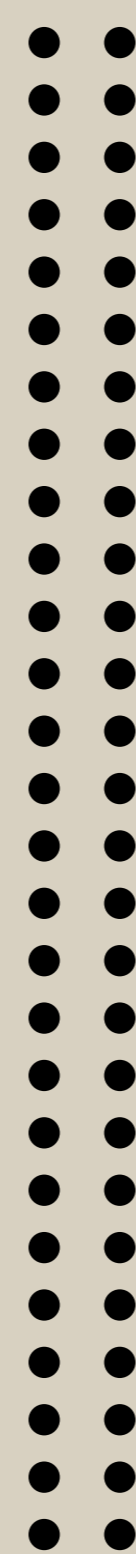
Stanice zůstává jedinečným prvkem, až náhodným. Chceme ho zachovat z důvodu jeho originality a nevšednosti.



Severní částí budovy prochází prostor atria, který není čistě vertikální. Je obklopen sklo-betonovým zábradlím, které je vzhledem ke zbytku stavby velkorysým řešením. Jeho prostorové řešení obsahuje určitá uskočení, reagující na nepravidelnost budovy a kombinuje různé formy přístupu z chodeb. Je středobodem cirkulace v budově a je zakončené prosklenou střechou, s můstkem pro čištění.

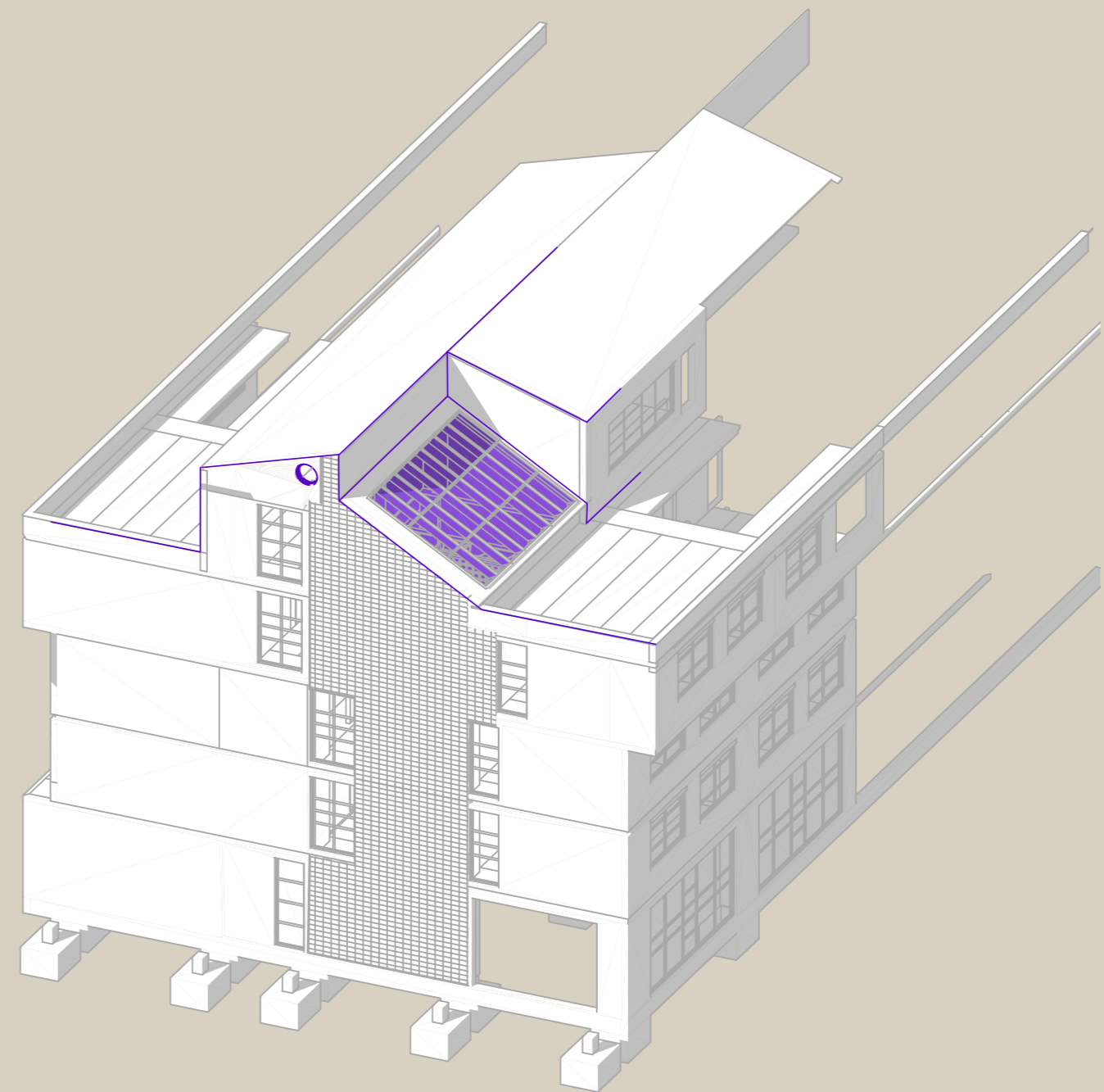


Jednou z nejvýraznějších anomálií je odskočení mezi jednotlivými patry. Toto odskočení je tvořeno vykonzo-  
lováním nosných průvlaků. Následkem je situace kde se sloup v každém patře nachází v různé vzdálenosti  
od krajních panelů. Mění tak svůj význam v prostoru. Stávající funkce vyžaduje příčné prostorové dělení,  
a proto jsou sloupy často skryty v příčkách.

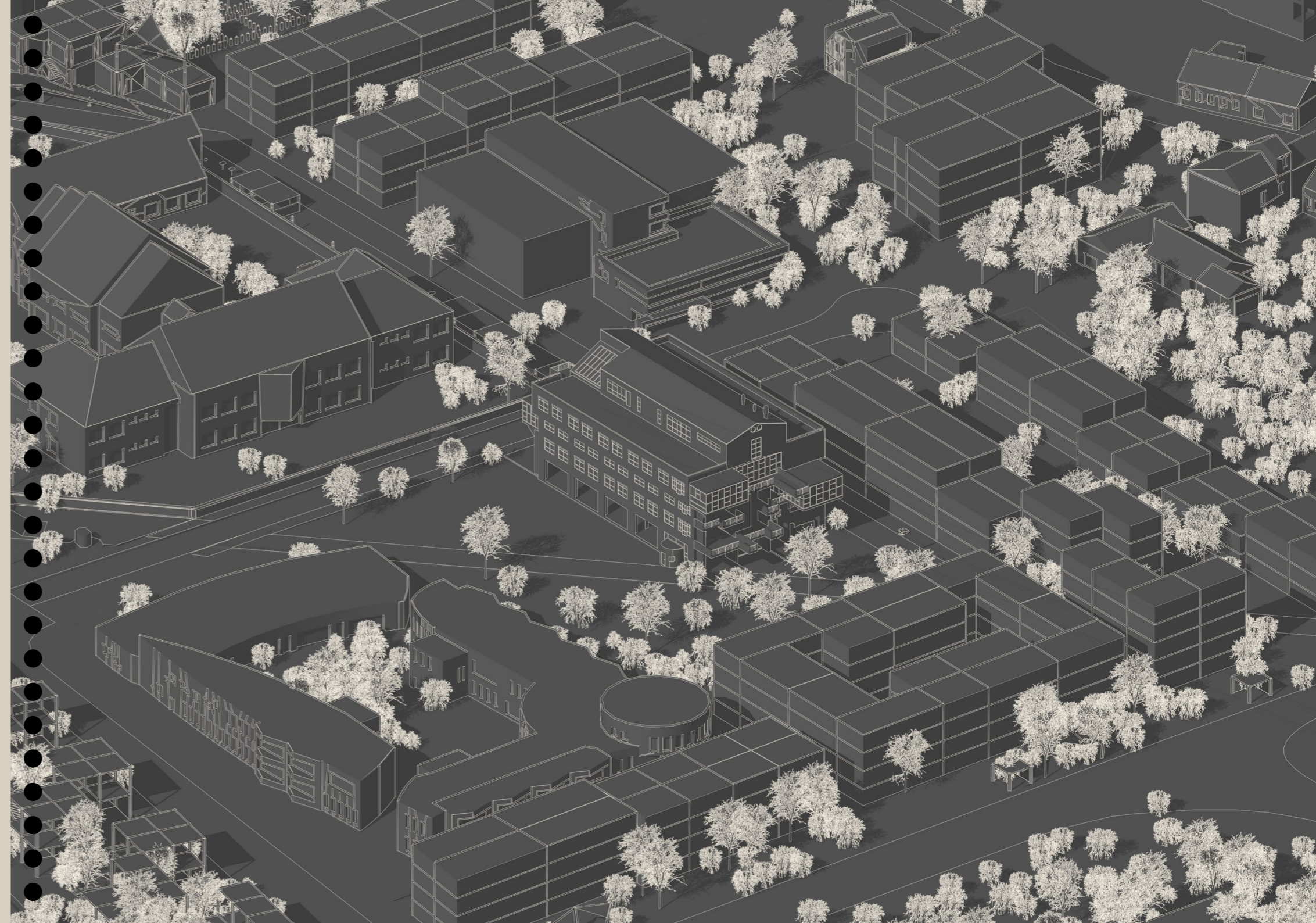


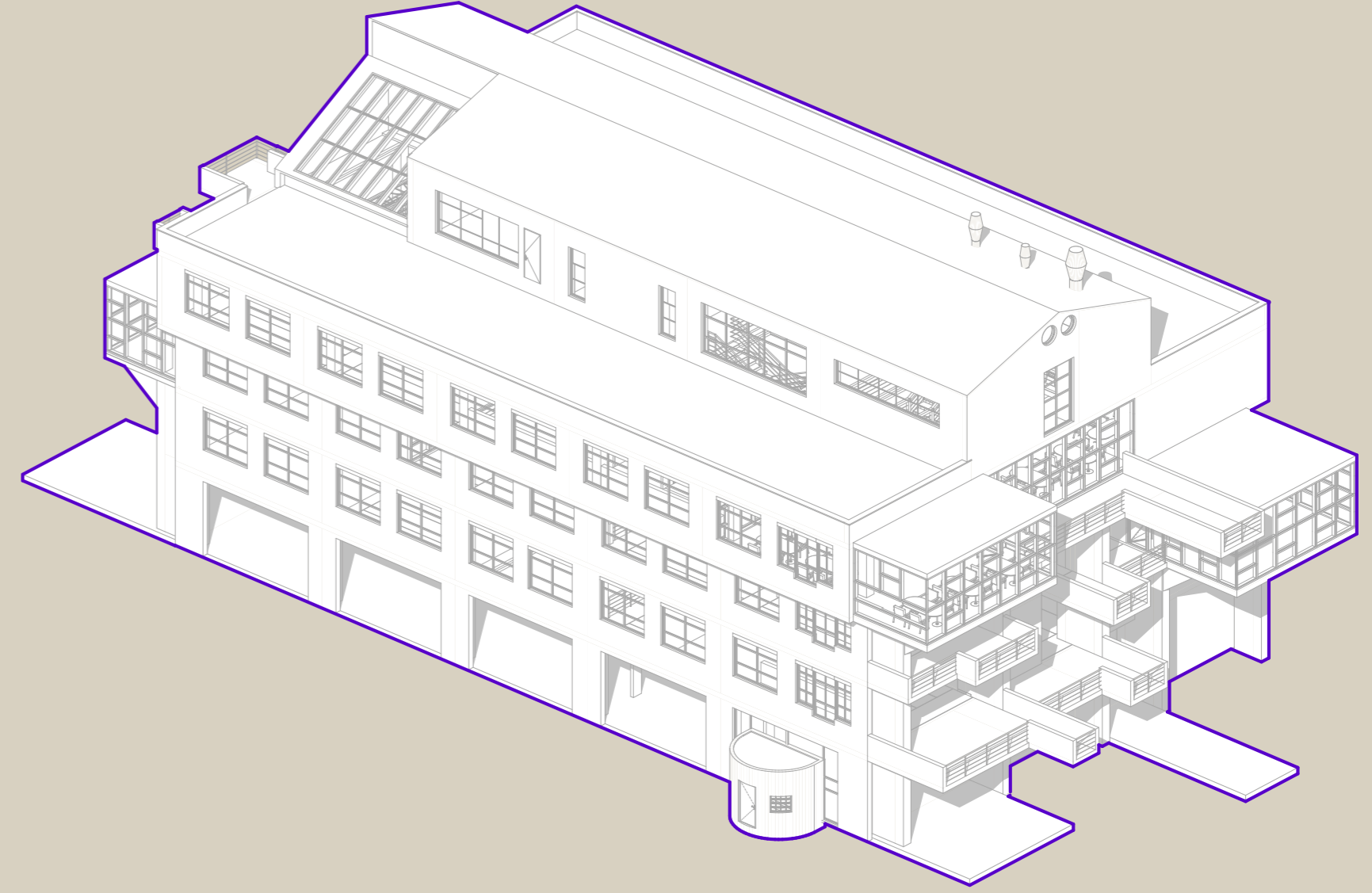
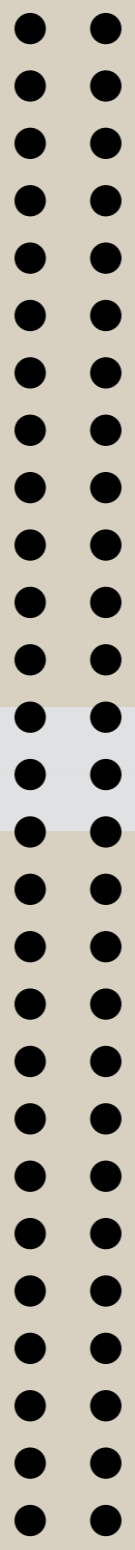
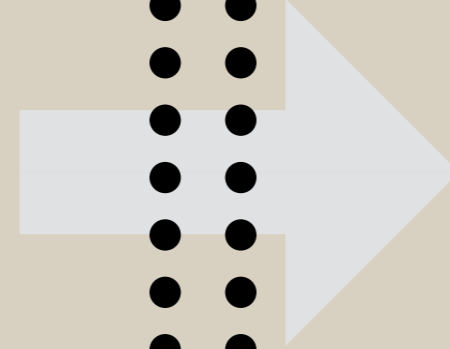
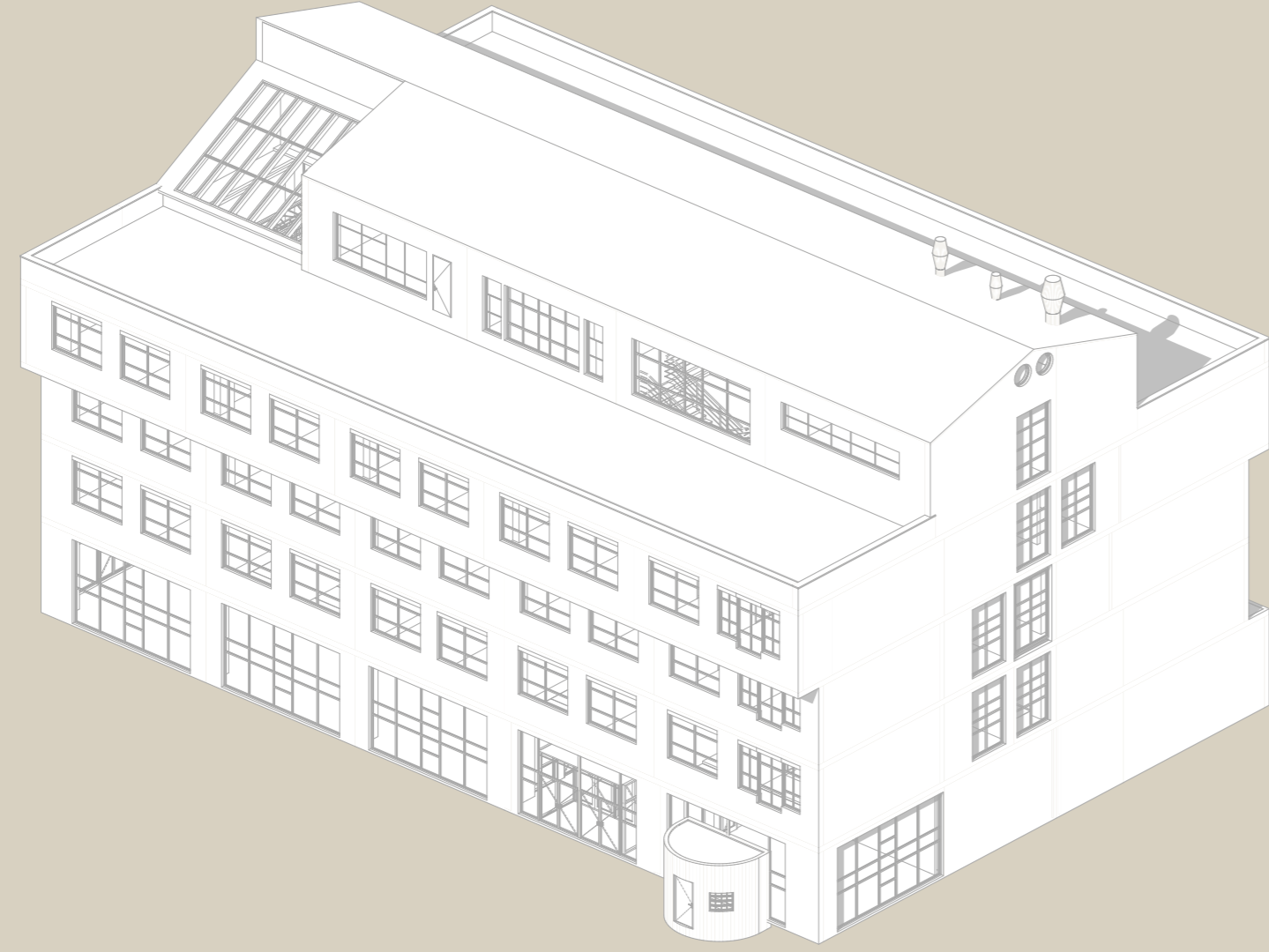
Budova má ze severní strany netradiční tvar, který je dán zkosením střechy atria. Světlík orientovaný na jižní stranu zaplavuje vnitřní prostory denním světlem. Zde se nejvíce objevují singularity oken, která měla být pokračováním chodeb. Všechny čelní panely měly být odstraněny a navazovat na další křídlo komplexu.

Součástí severní fasády a obklad z břidlice, který měl být také pouze dočasný.



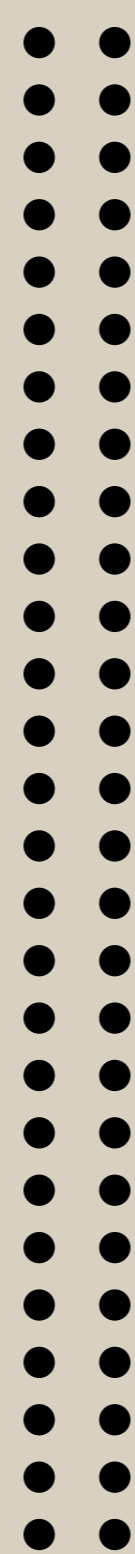
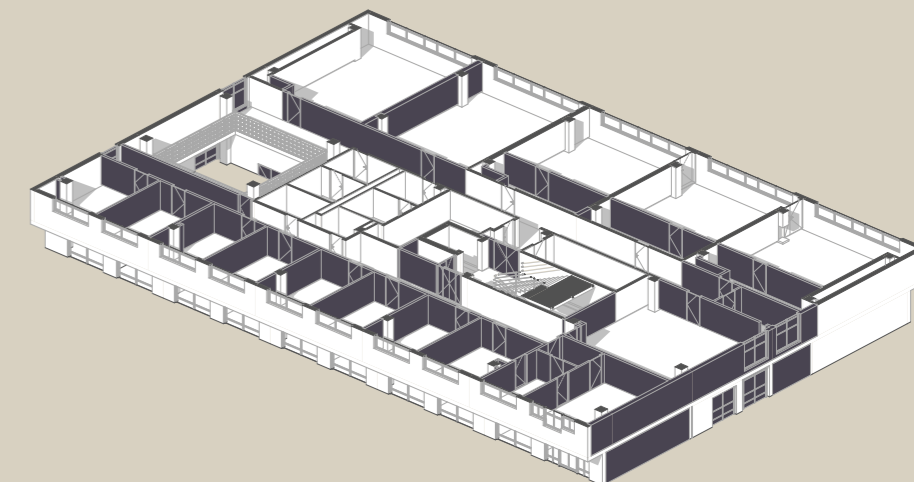
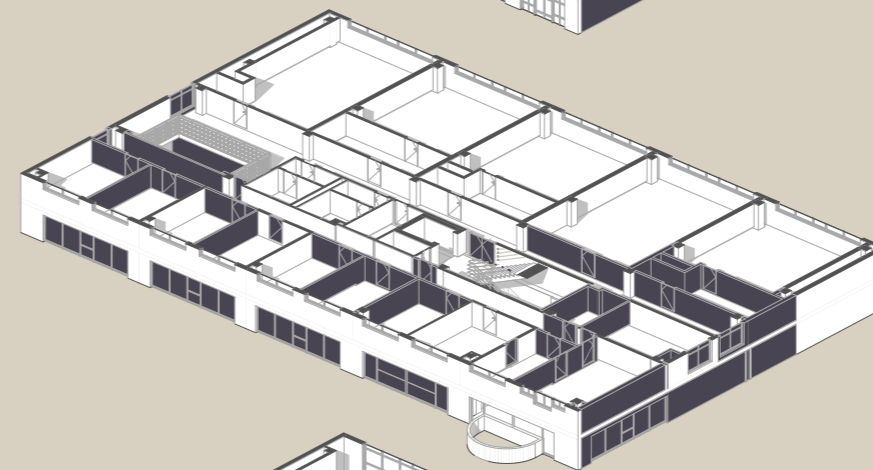
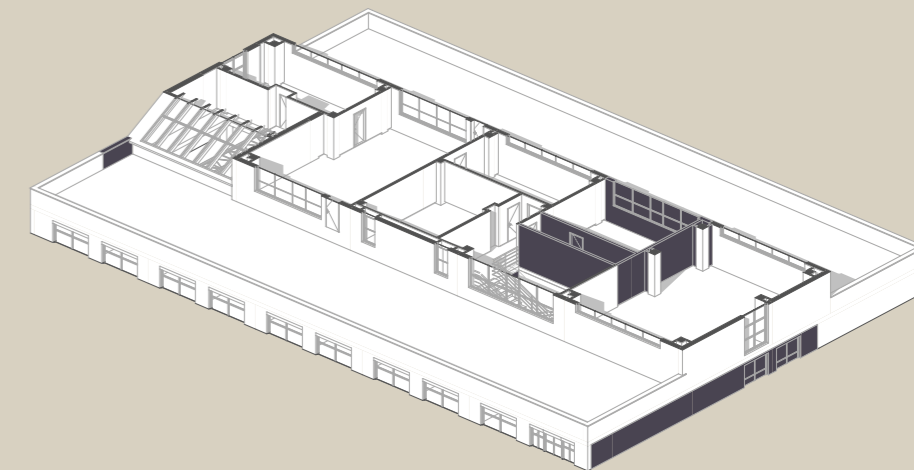
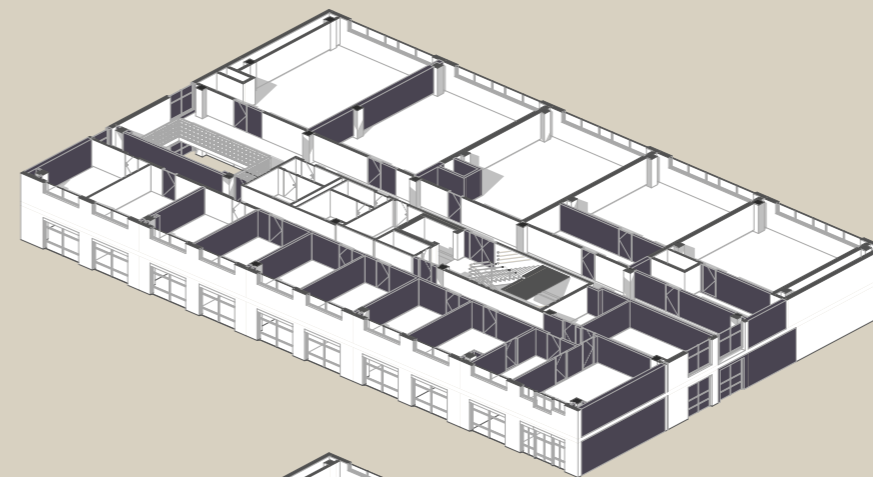
# NÁVRH





## DEMOLICE

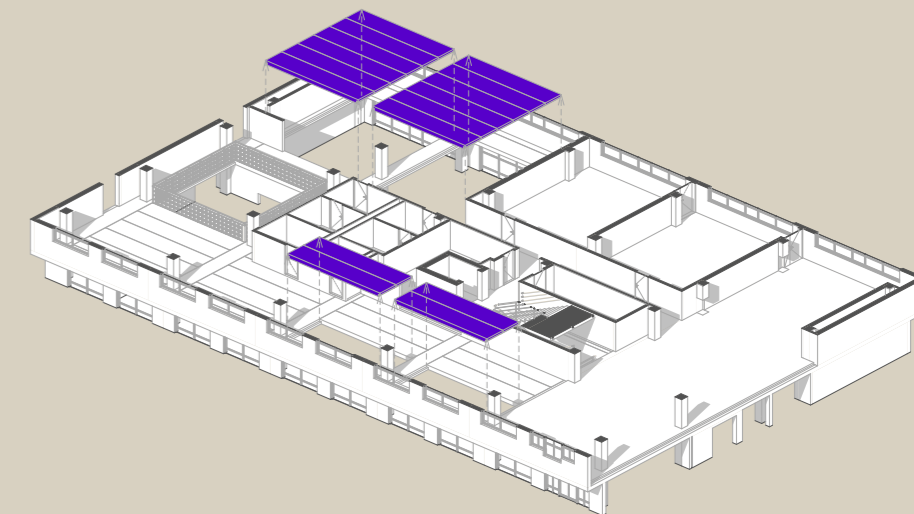
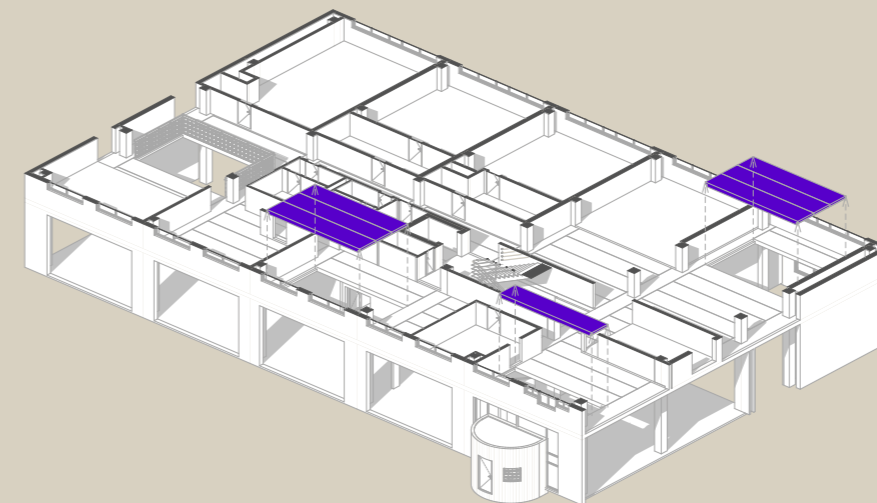
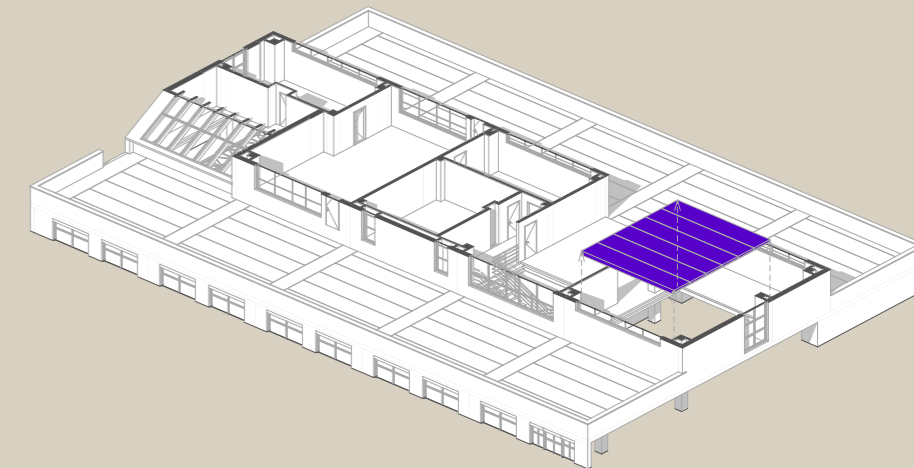
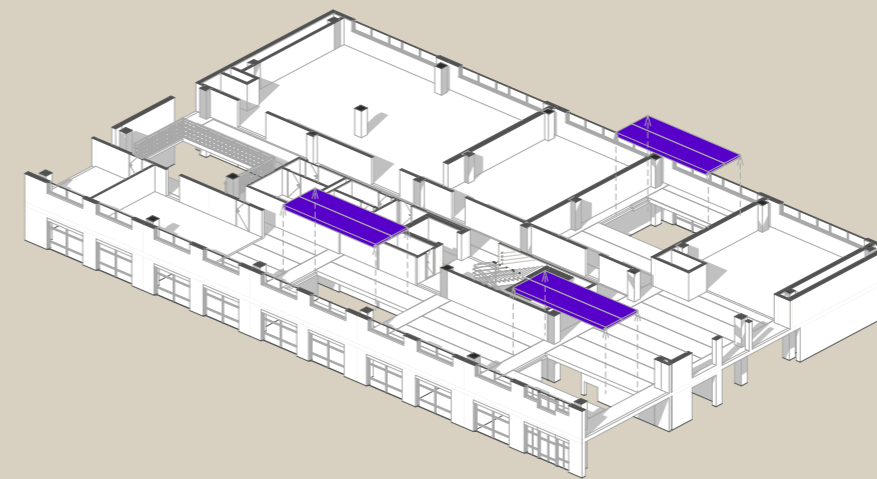
Otevřením vnitřního prostoru pomocí demolice původních příček přestává budova působit stísněně. Sloupy původně obezděné, se stávají solitéry v prostoru o jejíž umístění a funkci není pochyb. Vnitřek stavby se stává čitelnějším, vzdušnějším a příjemnějším prostorem, které díky perforaci čelních fasád, volně pokračuje ven.

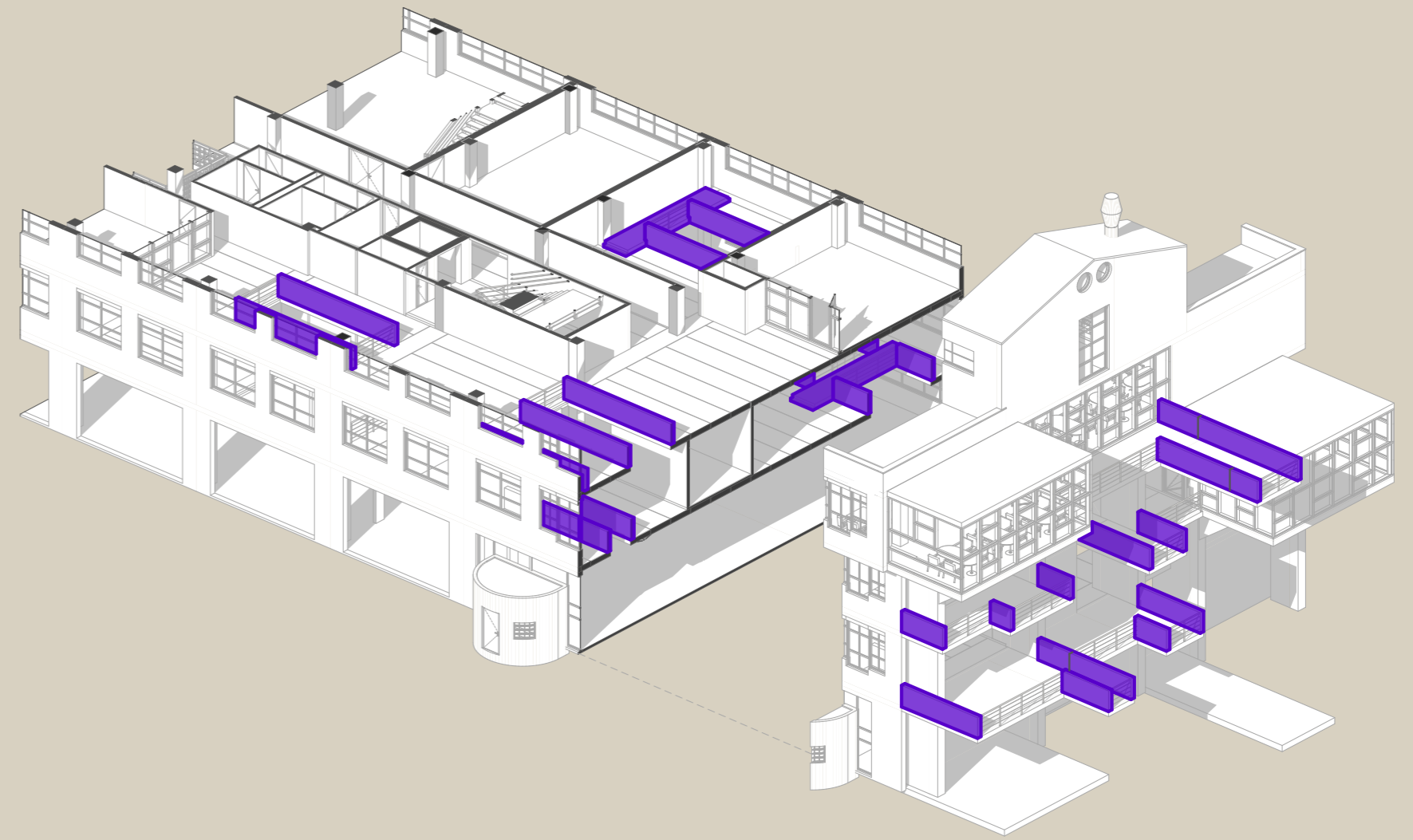
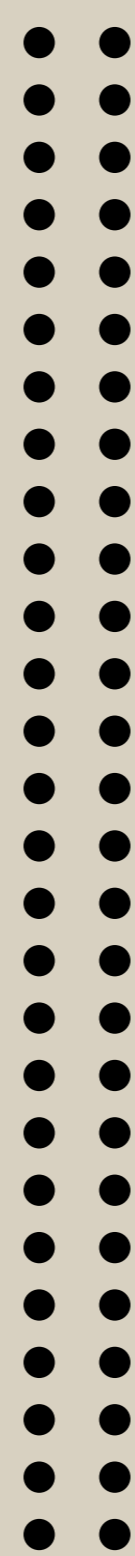
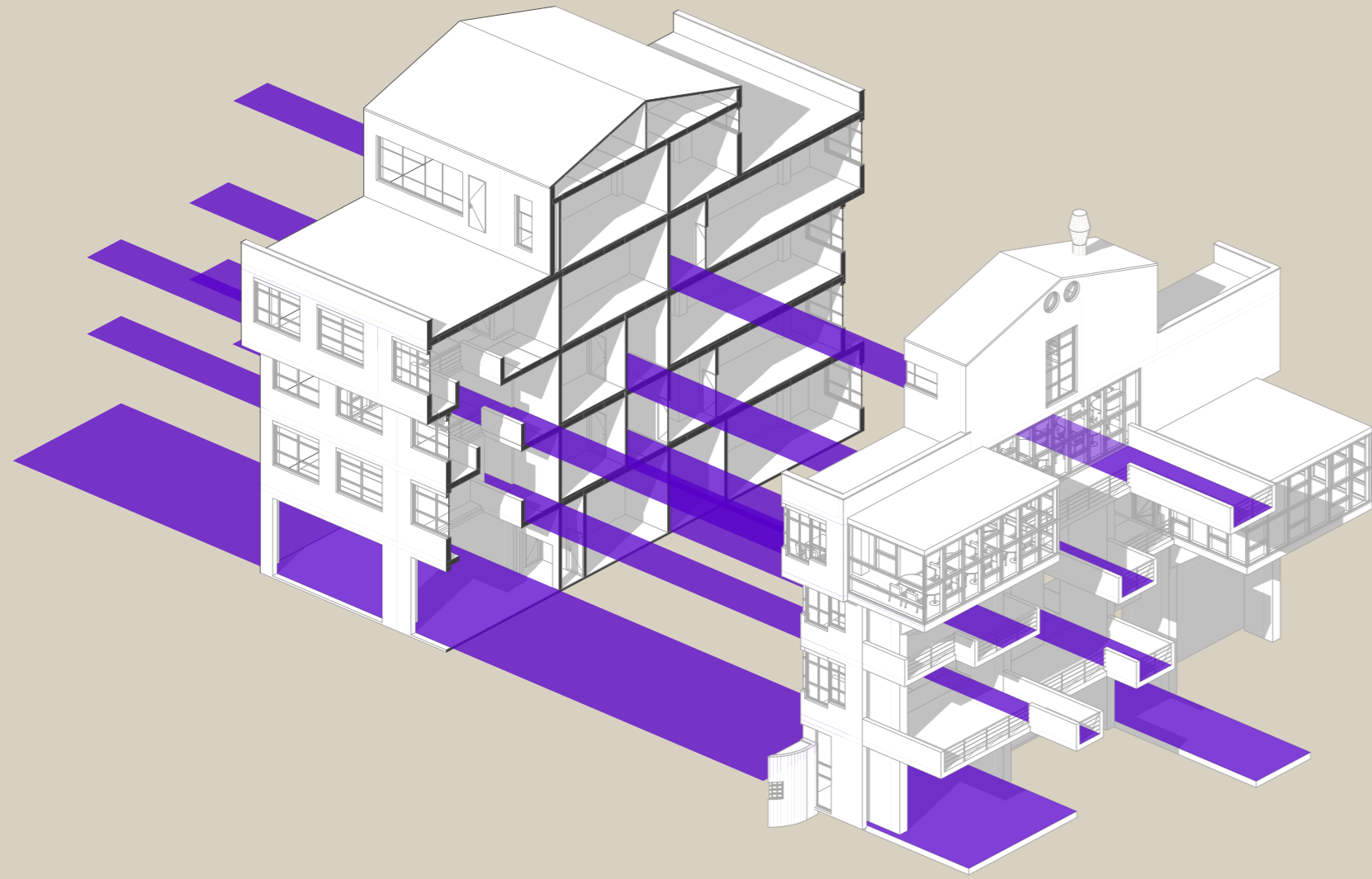


# REORGANIZACE

Odstranění povrchů zakrývajících nosnou konstrukci a přemístění některých stropních panelů, podporuje vnímání stavby jako skládačky. Objekt se stává srozumitelnějším. Vzniklé průhledy mezi patry jsou ukázkou potenciálu a možností, které v sobě na první pohled stará budova s podivným tvarem má.

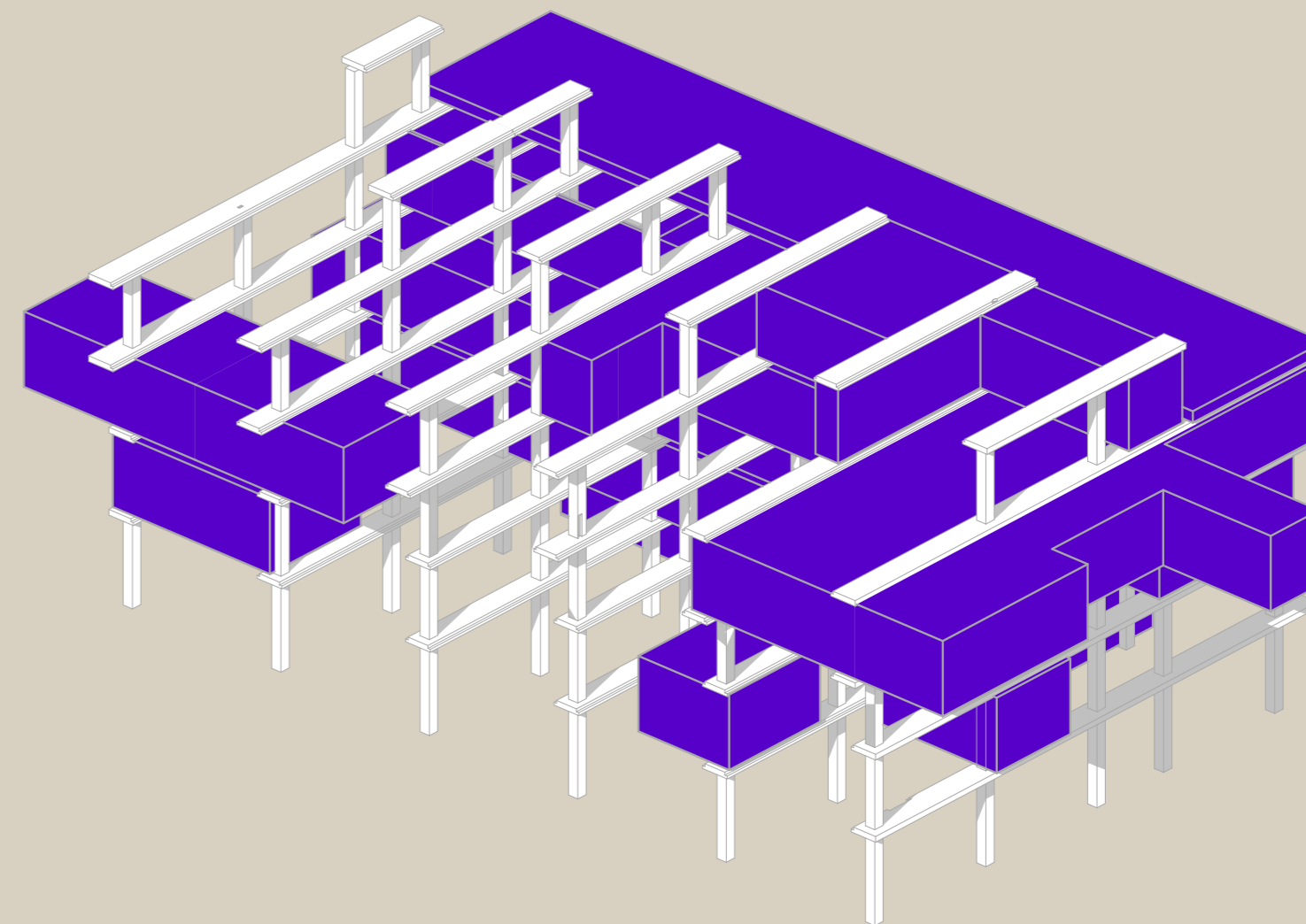
Nové konstrukce společně s úpravou fasád vychází z konceptu lineárnosti a faktu že stavba je jen fragmentem původně zamýšleného celku. Jako nové konstrukce využíváme původních prefabrikátů, které časem neztrácí své fyzikální vlastnosti.





## INTERIER

Narušením obvodového pláště budovy se část původně vnitřních prostorů budovy stává novým exteriérem. Krytý prostor s unikátní atmosférou tvoří pomyslnou ulici. Ostatní prostory, vyžadující vyšší nároky na užívání jsou rozmístěny jako fragmenty po celém objektu. Jejich oddělení umožňuje kontrolovat jednotlivé mikroklimaty nezávisle na sobě. Úspornost budovy tkví v tom, že prostory se nemusí využívat 24 hodin denně. Pro stálé provozy bude počítáno s celodenním provozem a obklopující konstrukce na to budou reagovat.



## PROVOZ

Využití objektu vytváří volně přístupné místo určeném takřka komukoliv. Stejně jako se jde člověk projít například po ulici, nebo do parku, může navštívit tuto budovu a vnímat její unikátní atmosféru i výhledy. Zároveň si může krátkodobě zapůjčit klíče od některé z temperovaných místností a využít jí dle své potřeby, například jako místo pro klid a soustředění, studium, setkání s přáteli, večerní posezení, společné hodiny jógy atd. V reakci na nedostatek občanské vybavenosti v lokalitě jsou zde umístěny některé stálé provozy a multifunkční prostory pro setkání místních obyvatel a pořádání akcí.

VOLNĚ PŘÍSTUPNÉ

„NA KLÍČ“

STÁLÉ

# VOLNĚ PŘÍSTUPNÉ

prostorový park

relax

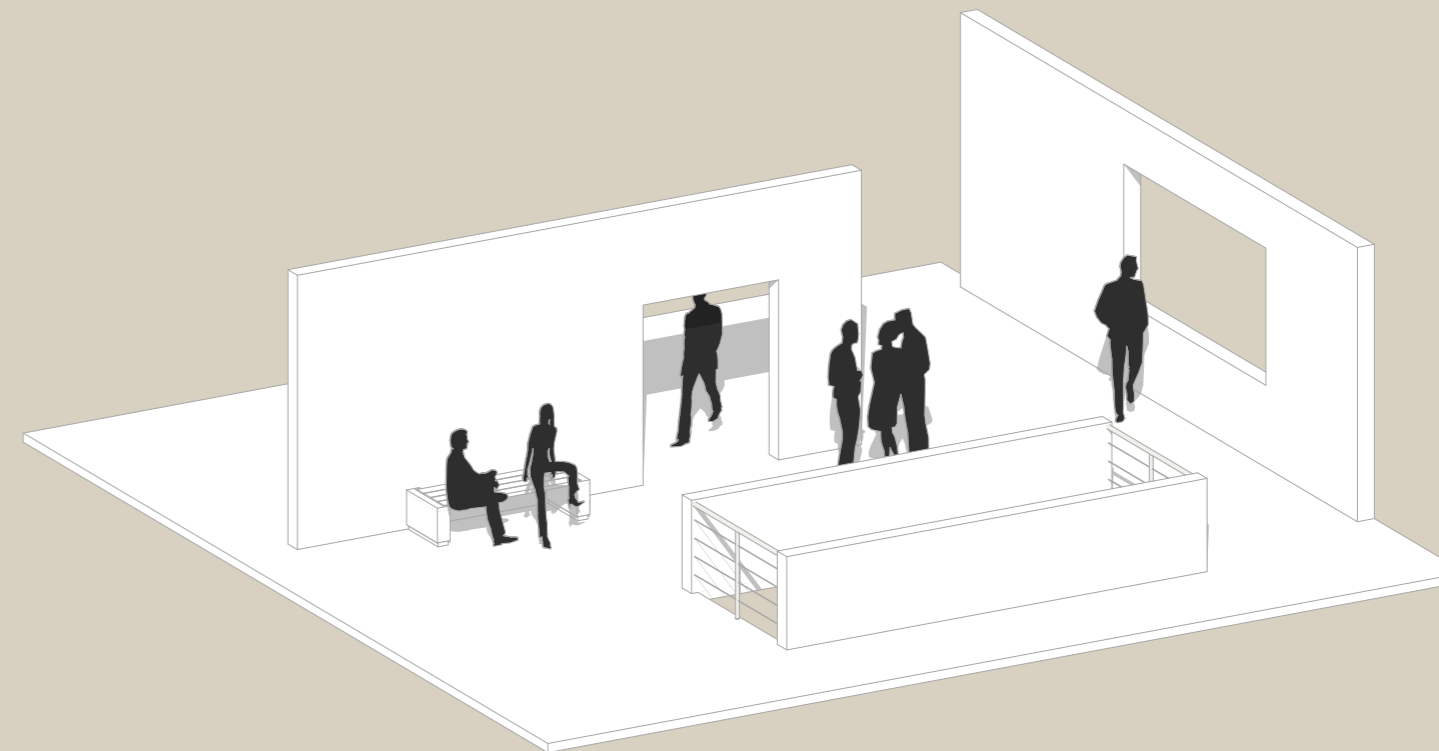
procházka

posezení

netemperované

strohé

kontakt se strukturou konstrukce



# „NA KLÍČ“

meetingy

dílny

pracovny

cvičebny

promítárny

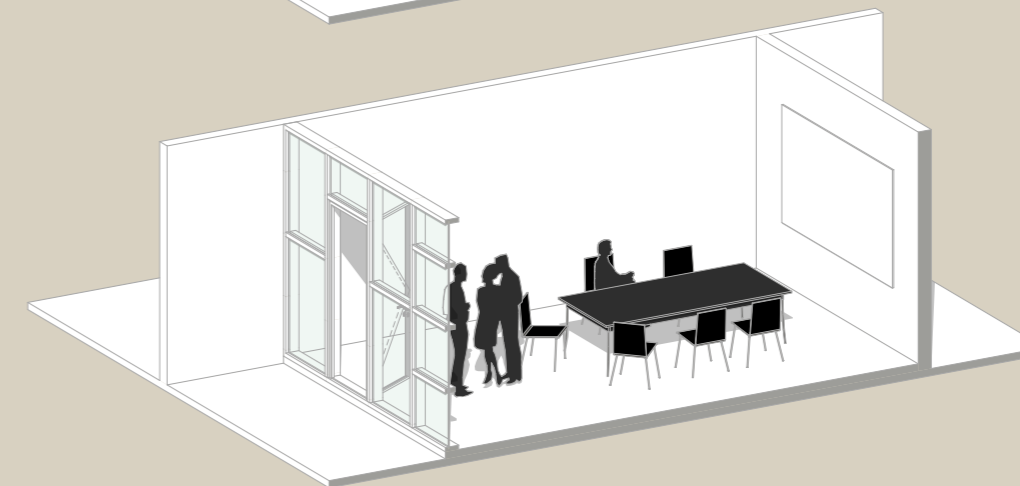
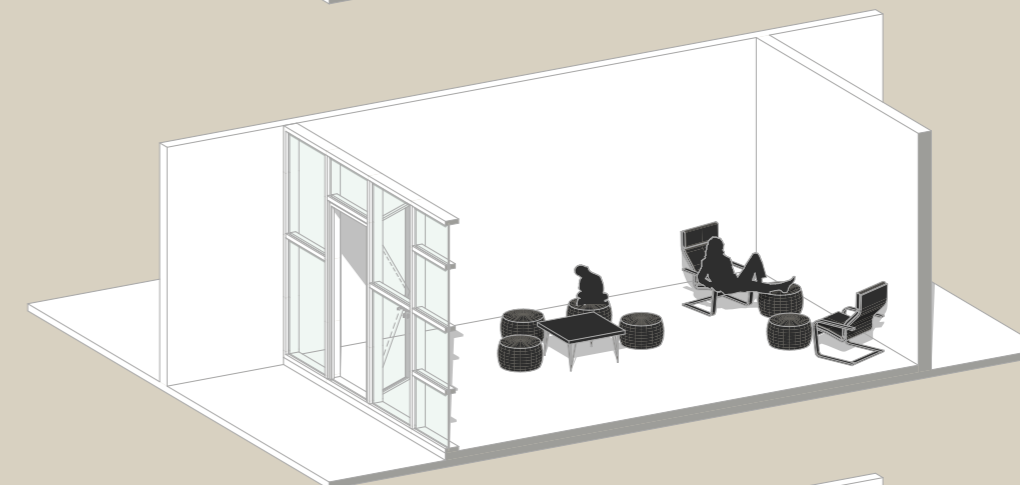
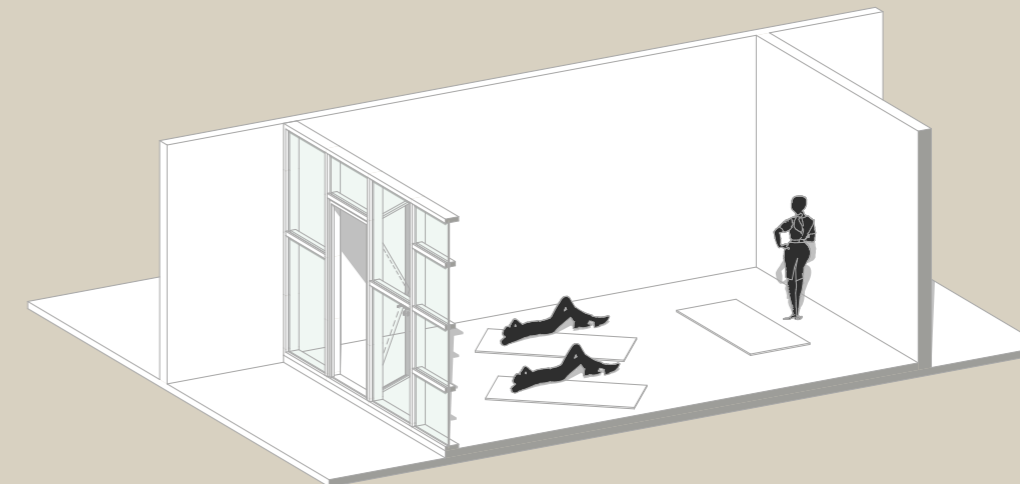
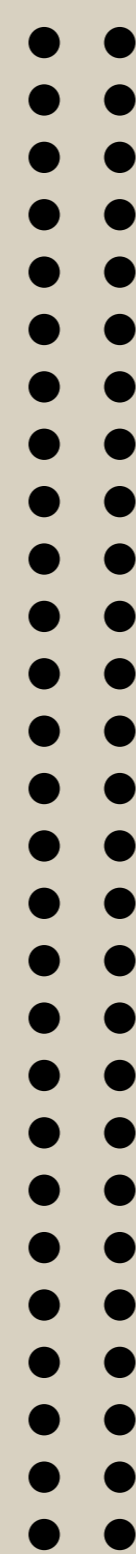
sály

temperované

různá míra komfortu a intimity

sklady s vybavením

možnost krátkodobého/dlouhodobého zapůjčení

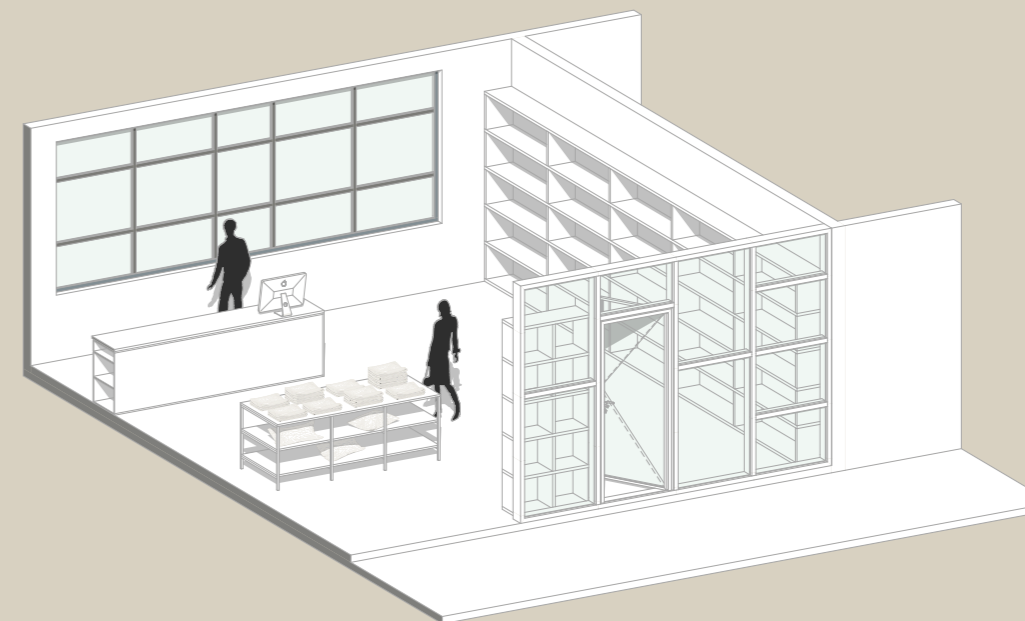
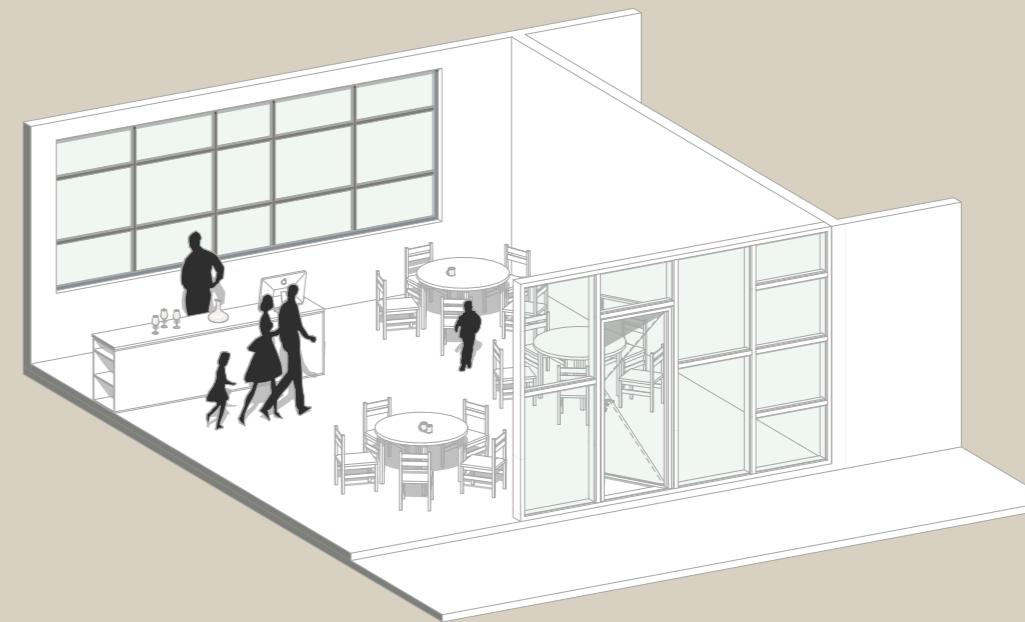


# STÁLÉ

prodejny  
služby

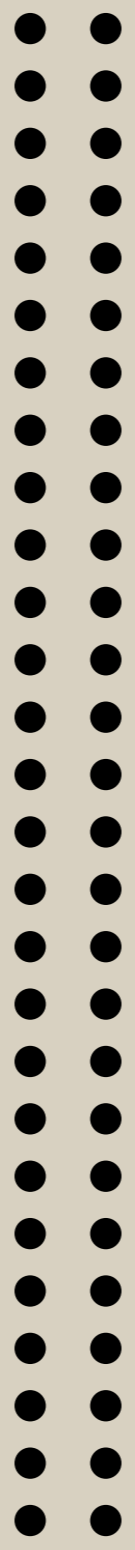
temprované  
vysoká míra komfortu

doplnění občanské vybavenosti  
správa budovy  
pravydelné využití objektu



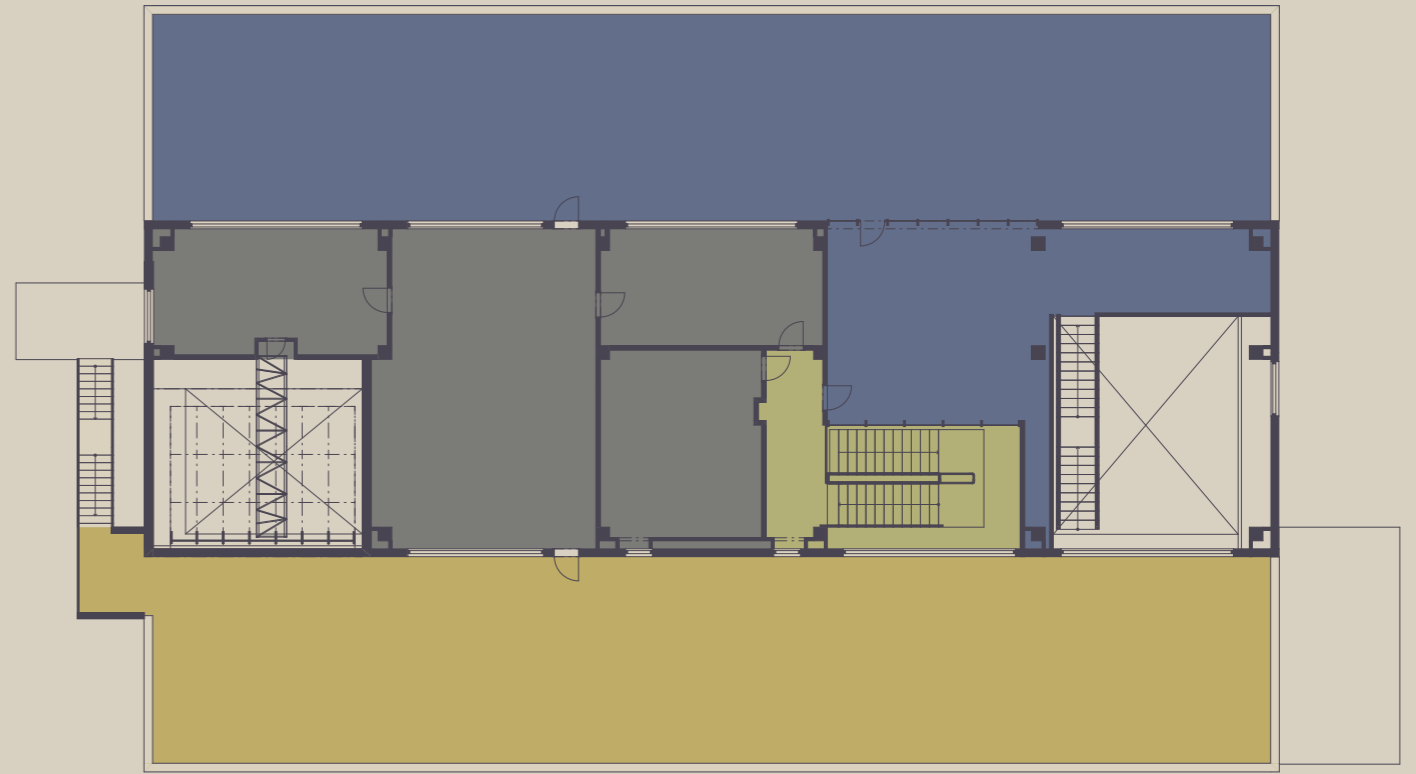
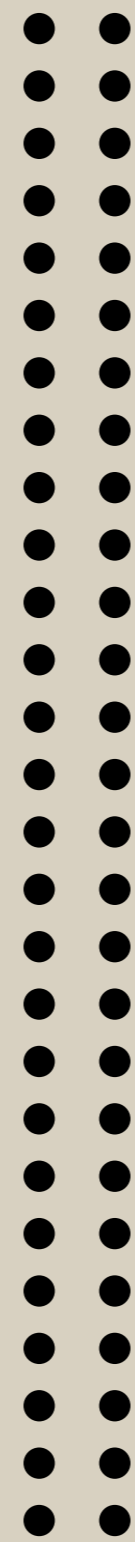
# VÝKRESY







4NP



5NP









## SITUACE

Návrh budovy vychází zejména z původně zamýšleného plánu a svou formou naznačuje nerealizované pokračování objektu. V reakci na nejbližší okolí, které se v následujících dekádách plánuje postupně zastavět, návrh počítá s přístupy z čelních fasád. Budova nemá hlavní vstup a plynule navazuje na okolní exteriér, čemuž pomáhá kromě perforace fasád také vysunutí podlahy v INP.

Situace, zde znázorněná, vychází z návrhu regulačního plánu zpracovaném našimi kolegy z ateliéru. Nově navržená **příčná cesta**, které by měla sloužit jako veřejný park, bude mít za následek větší výskyt lidí v bezprostředním okolí objektu. Prostor mezi objektem a waldorfskou školou tvoří volný „palouk“, který i přes nově vzniklou zahuštěnou zástavbu, alespoň částečně zachovává původně nezastavěné okolí budovy.





# NEJOŠKLIVĚJŠÍ STAVBA OLOMOUCE?

Nelibost, opovržení, zhnusení, takové a další situace mohou vzniknout v názorech nás všech. Existují věci, které není snadné pochopit, minimálně ne na první dojem. K pochopení je však zapotřebí většinou jistá míra úsilí, kterého ale není na rozdávání.

Je snadné takto odsoudit to co je staré, to, čemu nerozumíme. Neznamená to však automaticky ztrátu kvality. V dnešní době, kdy jsme pod vlivem předsudků a zrychleného vnímání světa nuceni věci kolem nás rychle vyhodnocovat, je dobré se na chvílku zastavit a připomenou si, že první dojem není vše a že jsou věci které si zaslouží naši pozornost!

Cílem naší práce je probudit toto uvědomění a pomoci k pochopení které může změnit názor. Například na „nejošklivější barák v Olomouci“



