

# AT1

Krnov - venkovní třídy

ZS 2020/2021



Autor: Jakub Vajs

Ročník: 2.

ZS 2020/2021

Vedúci práce: Ing. arch. Petra Žalmanová Ph.D.

Ing. arch. Marek Juránek

Názov práce: Krnov - venkovní třídy

Cieľom mojej práce bol návrh malej stavby, ktorej účelom je výučba v prírode a prehĺbovanie vzťahu detí s prírodou. Návrh je najmä pre materské školy v meste Krnov. Táto stavba môže byť umiestnená na dvoroch materských škôl ale aj v prírode, ako napríklad na kopci Cvilín, ktorý je súčasťou mesta. Kapacita triedy by mala byť pre 15-18 detí a mala by spĺňať požiadavky na výučbu a dlhší pobyt v prírode, ako napríklad prítomnosť elektrickej energie, vody a potrebného zariadenia. Pri návrhu som sa sústredil na to aby bola stavba čo najlepšie prepojená s okolitým prostredím a aby návrh čo najlepšie zodpovedal jej účelu.

Výučba v prírode a prehĺbovanie vzťahu detí k prírode, je činnosť vykonávaná po celom svete už veľa rokov. Pre deti je to veľmi prospešné, pretože trávajú viac času v prírode a taktiež sa učia o jej fungovaní, o zvieratách ktoré v nej žijú a o jej ochrane. Takýto spôsob výučby je pre deti zdravší, zaujímavejší, rozširuje im obzory a učí ich ako sa majú správať k životnému prostrediu.

Existuje viac druhov takejto výučby. Je to napríklad priamy pobyt v prírode kde sa vykonávajú rôzne aktivity, ktorými sa deti dozvedajú nové poznatky. Môže to byť ale aj vo forme klasickej výučby, ktorá je ale vykonávaná v prírode namiesto klasickej školskej triedy. Takáto výučba často prebieha na jednoducho zariadených miestach v prírode, kde sa nachádza miesto na sedenie a na spoločné aktivity, prípadne aj tabuľa a pomôcky na písanie. Môže prebiehať ale aj v stavbe, ktorá je na to priamo určená. Takáto trieda obsahuje podobné zariadenie ako klasická školská trieda, ale aj miesto na hry, sklad, wc, prívod vody a elektriny. Najčastejšie sa takéto stavby stavajú z prírodných materiálov akým je napríklad drevo, čo zabezpečí čiastočné splynutie takejto stavby s prostredím, ale taktiež aj jednoduchšie technické prevedenie a menšie náklady na výstavbu.

# Referenčné príklady

Huť architektury Martin Rajniš – David Kubík,  
Petr Štambach, Filip Kuchař

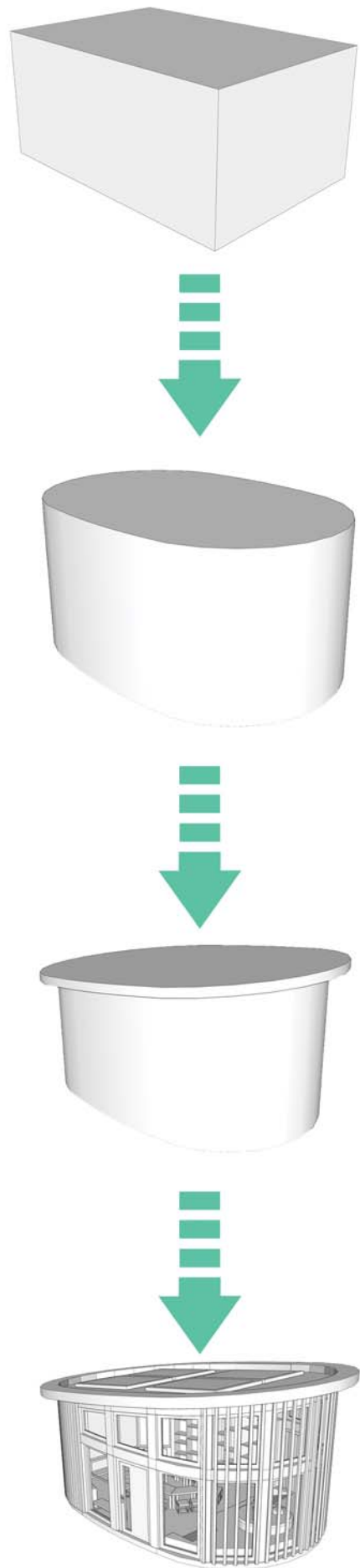


Huť architektury Martin Rajniš – David  
Kubík, Petr Štambach, Filip Kuchař



Huť architektury Martin Rajniš – David Kubík,  
Petr Štambach, Filip Kuchař





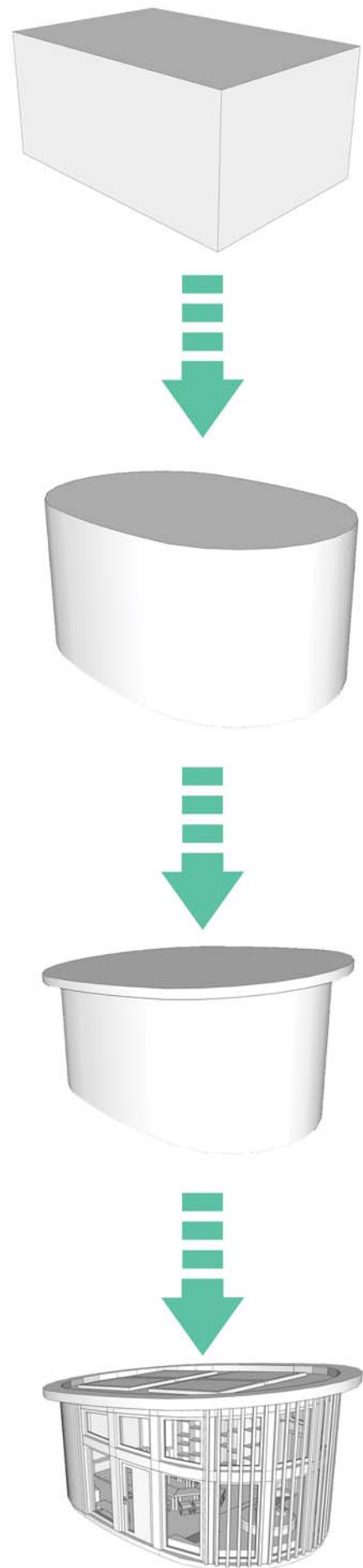
Pri svojom návrhu som sa rozhodol ako začiatočný prvok použiť tvar kvádra. Následne som sa to rozhodol upraviť na organickejší tvar, kvôli lepšiemu zapadnutiu stavby do prírody, ale aj kvôli vnútornému rozdeleniu budovy. Pôdorysný tvar elipsy ponúka zaujímavú možnosť rozdelenia priestoru na dve časti, vďaka prítomnosti dvoch ohnísk. Vnútorň priestor som rozdelil na dve zóny: učebnú a hernú/oddychovú. Tieto dve zóny nie sú rozdelené pevnou konštrukciou, čo ponúka možnosť spojenia do jednej veľkej zóny v prípade potreby. Konštrukcia celej stavby je zložená z dreva, čo umožňuje lacnejšie technické prevedenie a taktiež vytvára prírodnejší dojem.

Pri riešení strechy som ďalej pokračoval v myšlienke používania menej hranatých organickejších tvarov. Strechu som zrezal pod uhlom, čo zmenilo celkový vzhľad budovy.

Takmer po celom obvode stavby sa nachádzajú drevené hranoly 50x70, od podlahy po strop, medzi ktorými sú rozdielne rozostupy podľa toho či sa nachádzajú pred oknami alebo pred plnou stenou. Majú dve funkcie: estetickú a taktiež vytvárajú tieň čím znižujú prehrievanie vnútorného priestoru.

Polovicu plášťa budovy tvoria veľké okná, ktoré poskytujú dobrý výhľad do vonkajšieho priestoru a presvetlenie priestoru. Vetrание je zabezpečené prostredníctvom vrchného radu okien, ktoré sú otvárané elektronicky.

## Koncept návrhu



Na streche sa nachádzajú štyri fotovoltaické panely, ktoré zabezpečujú čiastočnú sebestačnosť objektu. V objekte sa nachádza taktiež aj prívod vody.

V učebnej časti sa nachádzajú tri tabule: biela na písanie a premietanie, a dve bočné korkové na pripínanie kresieb alebo obrázkov. Miesto na sedenie je tvorené stoličkami v tvare kocky a skupinou stolov lichobežníkového tvaru, ktorý umožňuje rôzne variácie rozmiestnenia a spájania podľa potreby. Na stene oproti vchodu a pod tabuľami sa nachádza veľa úložného priestoru.

Hernú/oddychovú časť tvorí zdvihnuté pódium pod ktorým je ďalší úložný priestor pre podložky na sedenie pre deti. Pódium môže slúžiť na hry, pozorovanie vonkajšieho priestoru alebo napríklad malé predstavenia.

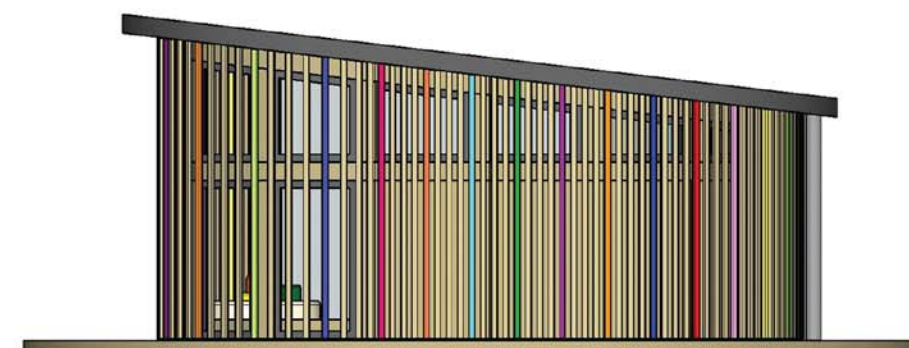
Vnútro objektu je osvetlené pomocou lúčových lamp zavesených zo stropu.

Mimo objektu sa podľa miesta kde je objekt umiestnený môže ešte nachádzať wc, ihrisko, posedenie, záhony na pestovanie rastlín alebo aj „hmyzí hotel“.

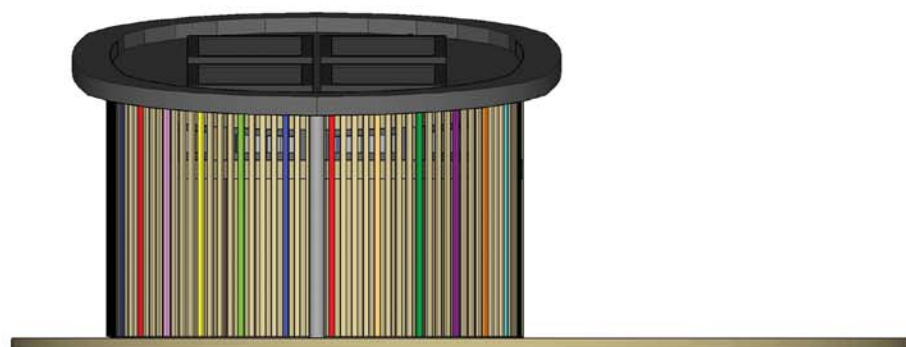
# Pohľady



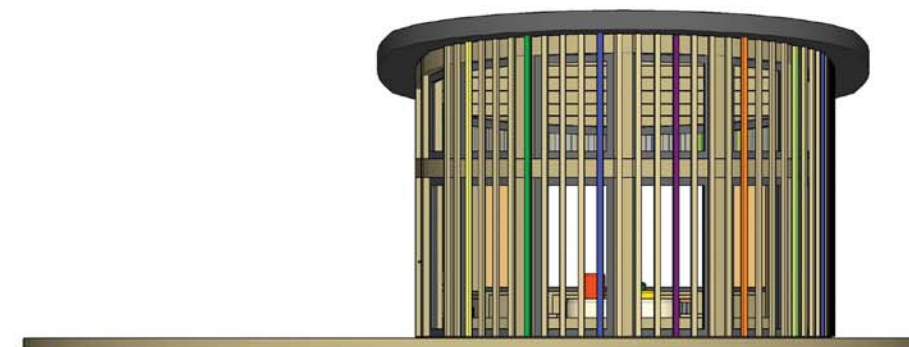
Spredu



Zozadu

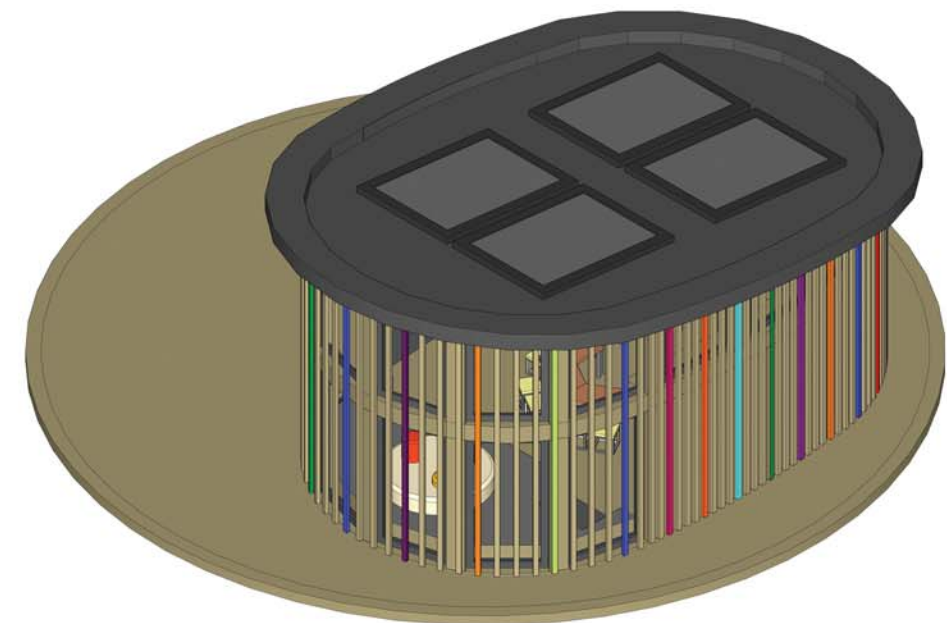
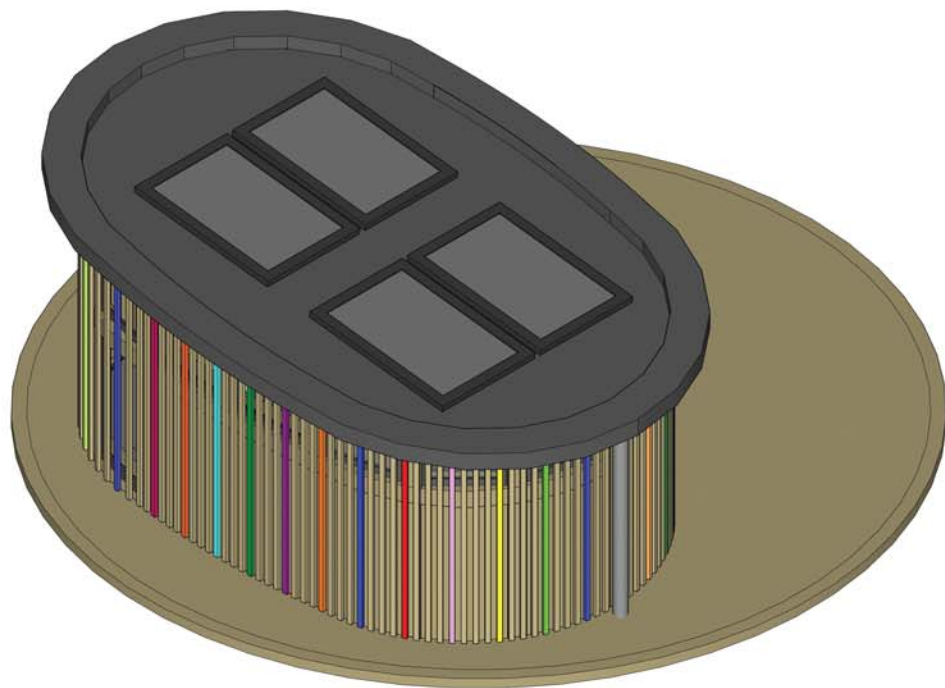
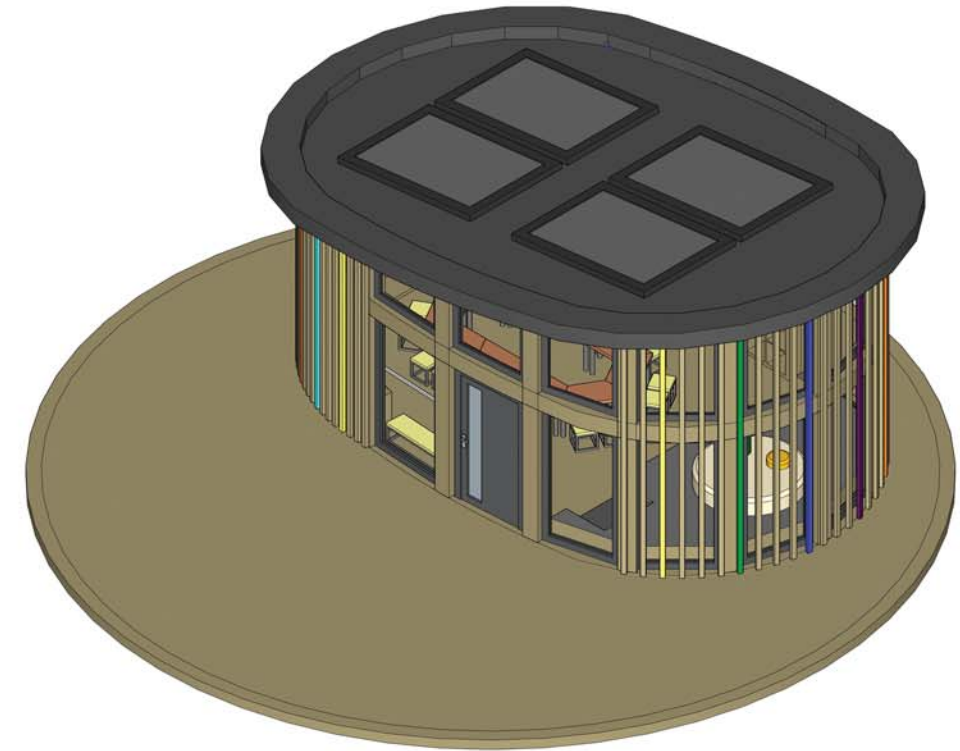
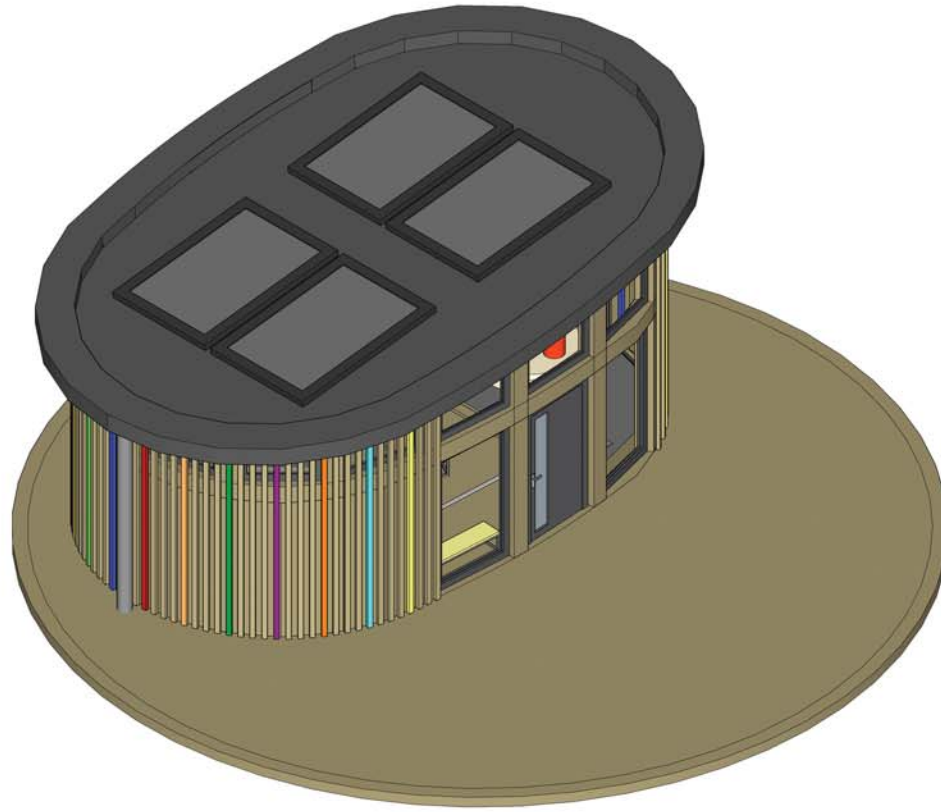


Zľava

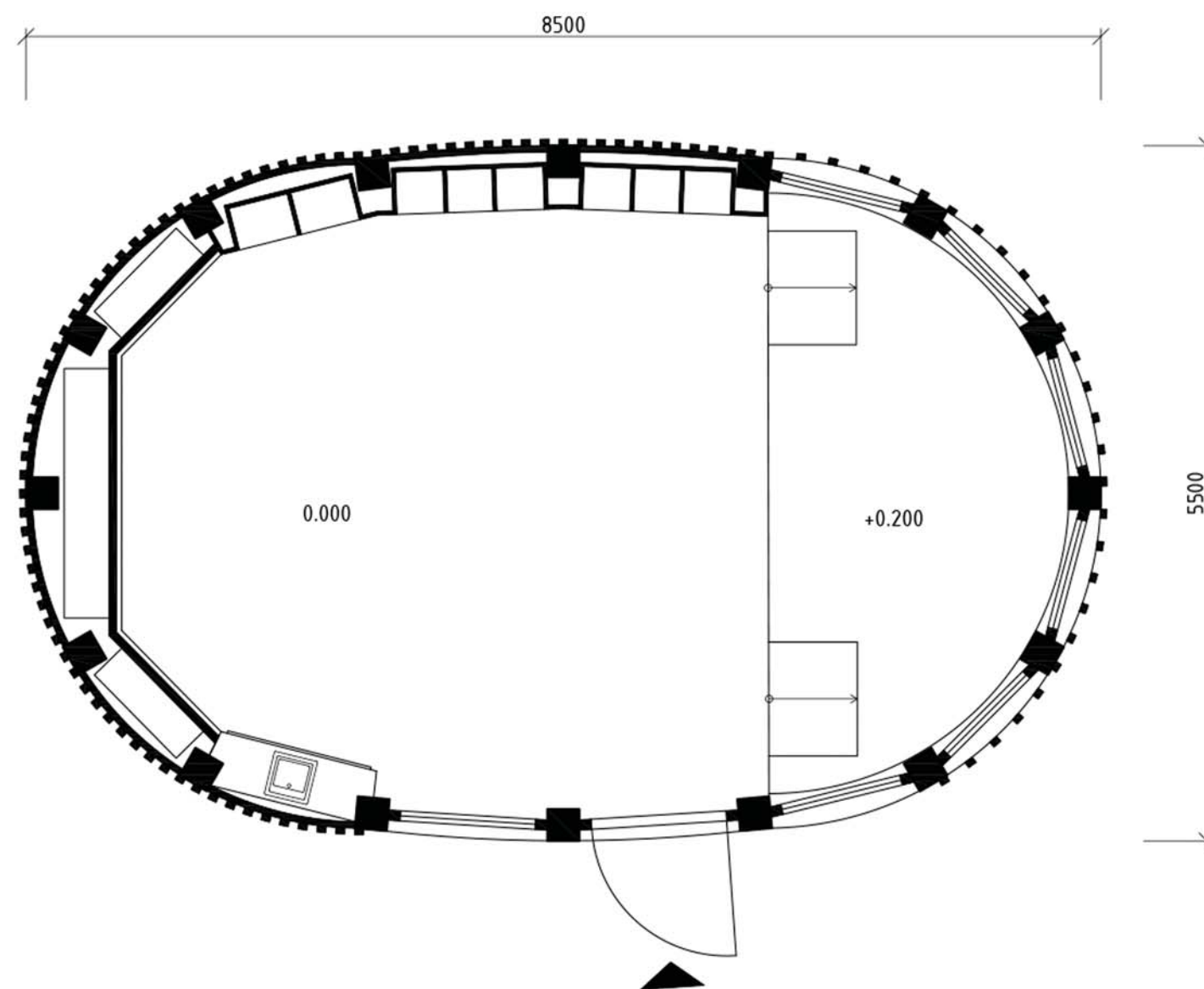


Zprava

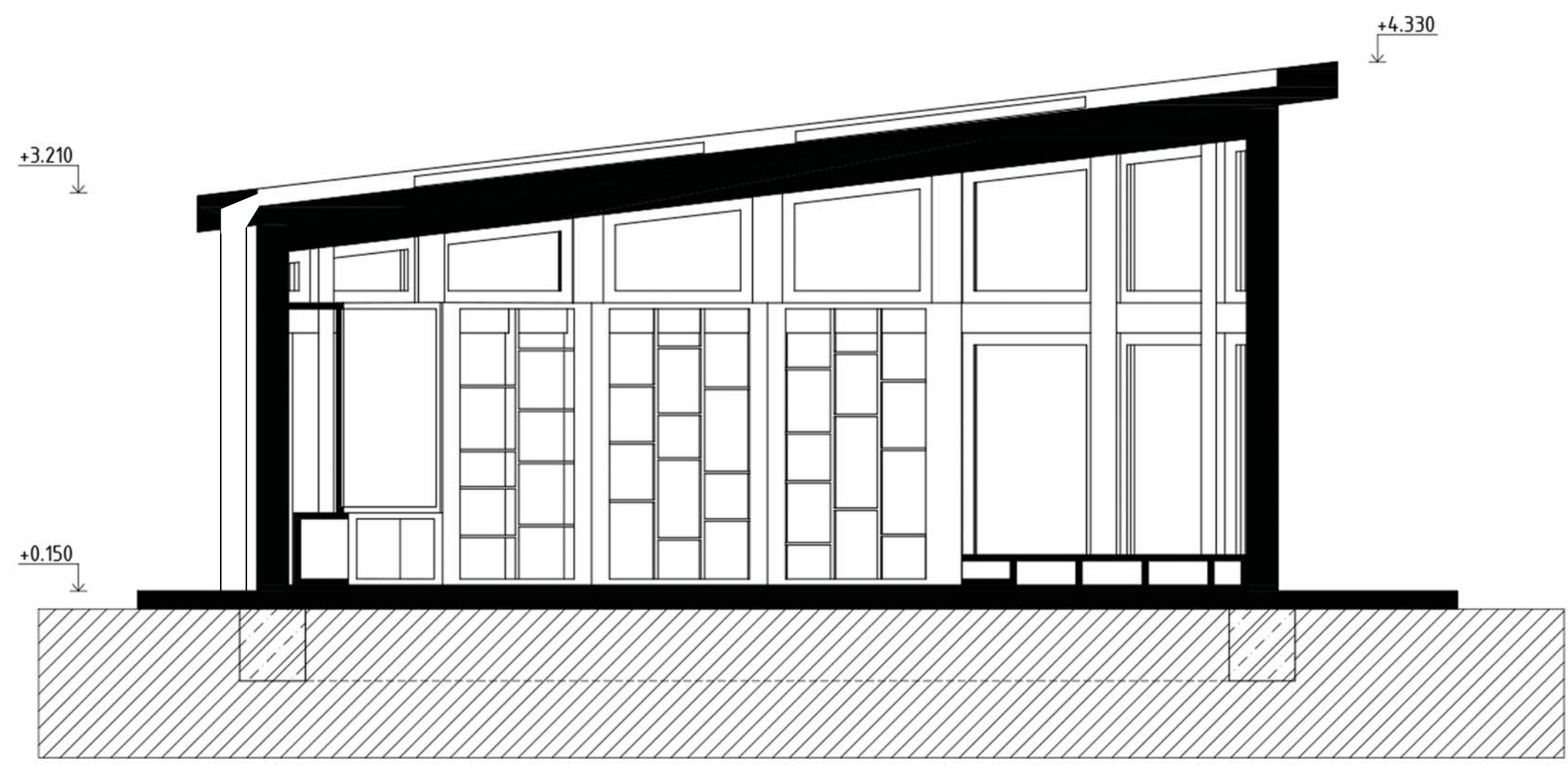
# Axonometria

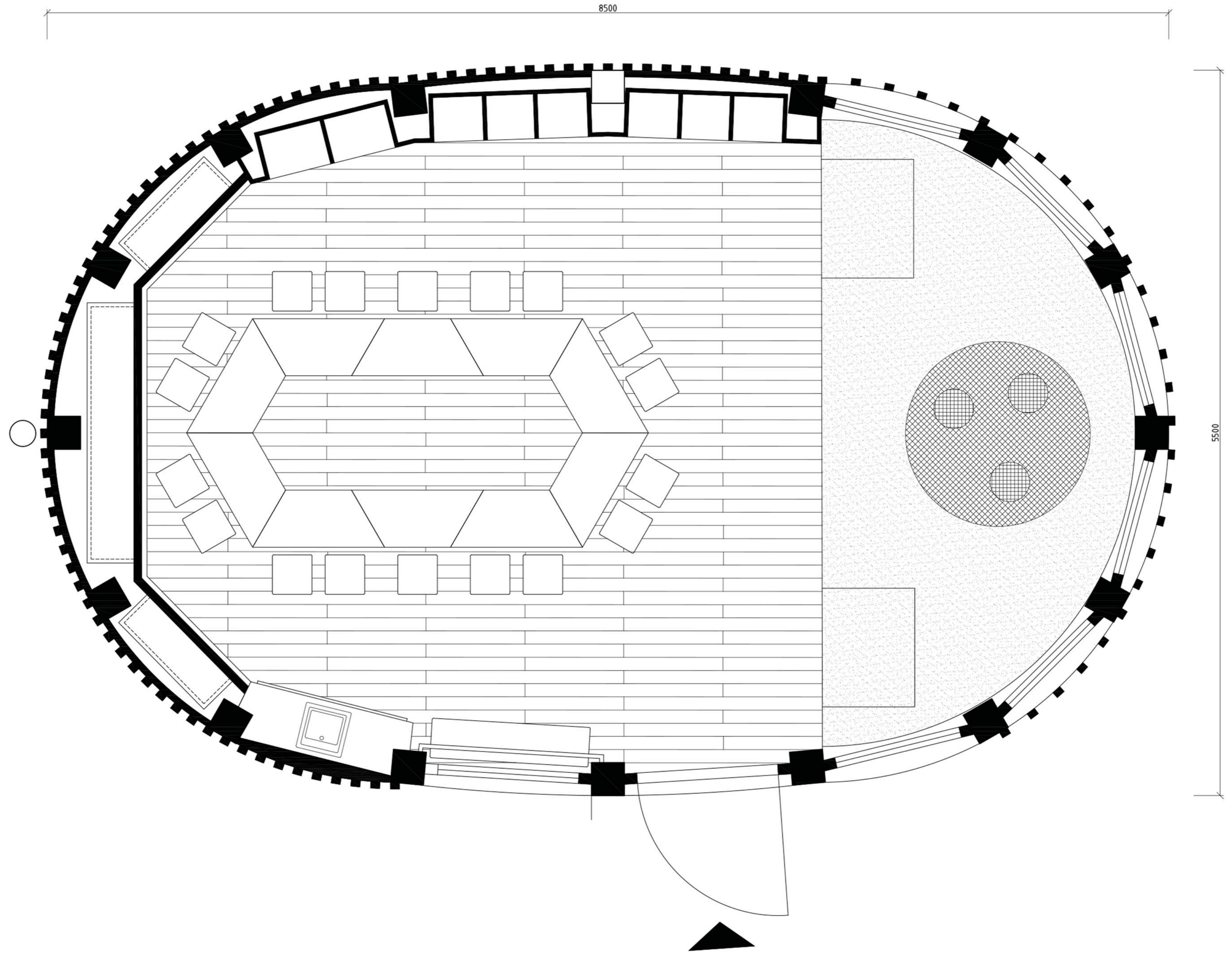


# Pôdorys 1:50



# Rez 1:50





## Materiálové riešenie



Dubové drevo - hlavná konštrukcia



Borovicové drevo - vonkajší obklad, podlaha



Orechové drevo - nábytok, úložné priestory



Asfaltová strešná krytina - vonajší plášť strechy



Hliník zafarbený na tmavošedú farbu - rámy okien a dverí



Nerezová oceľ - umývadlo



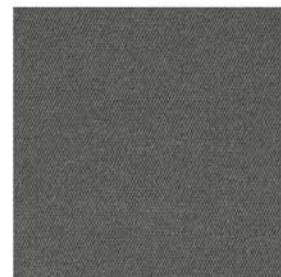
Korok - korkové tabule



Čierny plast - rám tabúl

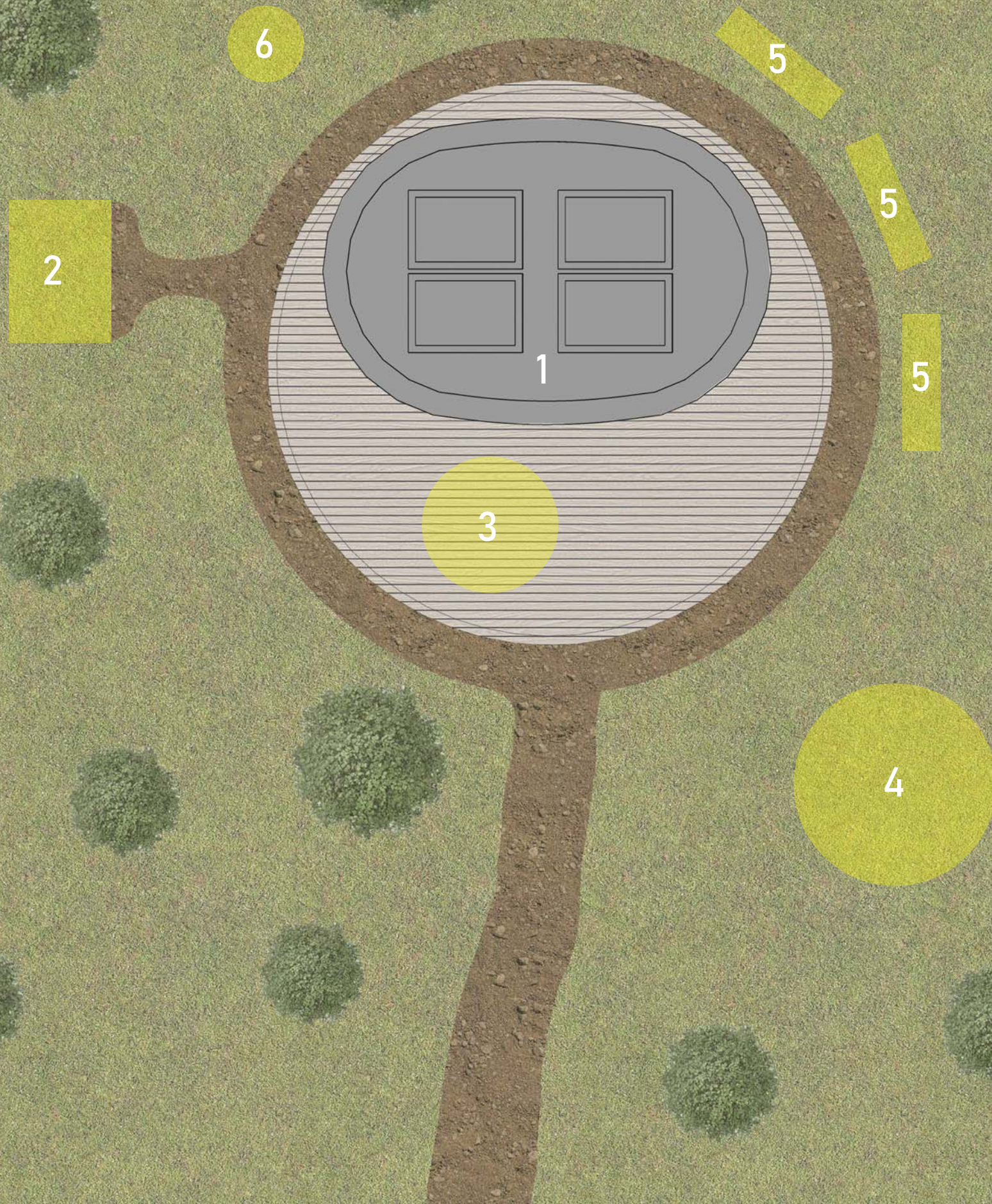


Tkanina - poťah sedačky a sedákov stoličiek



Tmavý koberec - vrstva na podlahe pódia v hernej/oddychovej časti

## Situácia - umiestnenie v prírode



1. Trieda

2. WC

3. Posedenie

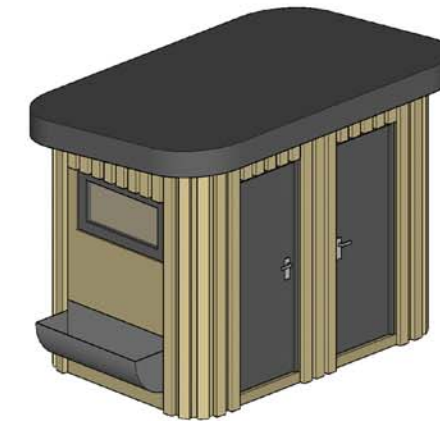
4. Ihrisko / preliezky

5. Záhony na sadenie rastlín

6. Hmyzí hotel

### WC

Doplnková stavba, v prípade umiestnenia v prírode. Tvoria ju dve malé miestnosti: wc pre učiteľa/učiteľku a wc pre deti. Z vonkajšej strany sa nachádza aj nerezové umývadlo pre deti



### Posedenie

Na terase sa môže v letných mesiacoch umiestniť stôl a lavice aby sa mohli činnosti, väčšinou vykonávané vo vnútri, vykonávať vo vonkajšom priestore.



### Ihrisko/preliezky

V blízkosti stavby je umiestnené ihrisko na ktorom sa môžu deti vo voľnom čase hrať.



### Záhony na sadenie

V týchto záhonoch si môžu deti pestovať vlastné rastliny. Takýmto spôsobom sa môžu učiť o rôznych druhoch rastlín a o tom ako sa majú o ne starať.



### Hmyzí hotel

Je to umelo vytvorená konštrukcia pre užitočné druhy hmyzu, ktoré sa tam môžu zdržiavať. Deti môžu tento hmyz pozorovať a môžu o ňom získavať nové poznatky.



# Perspektíva interiéru



# Perspektívy exteriéru

