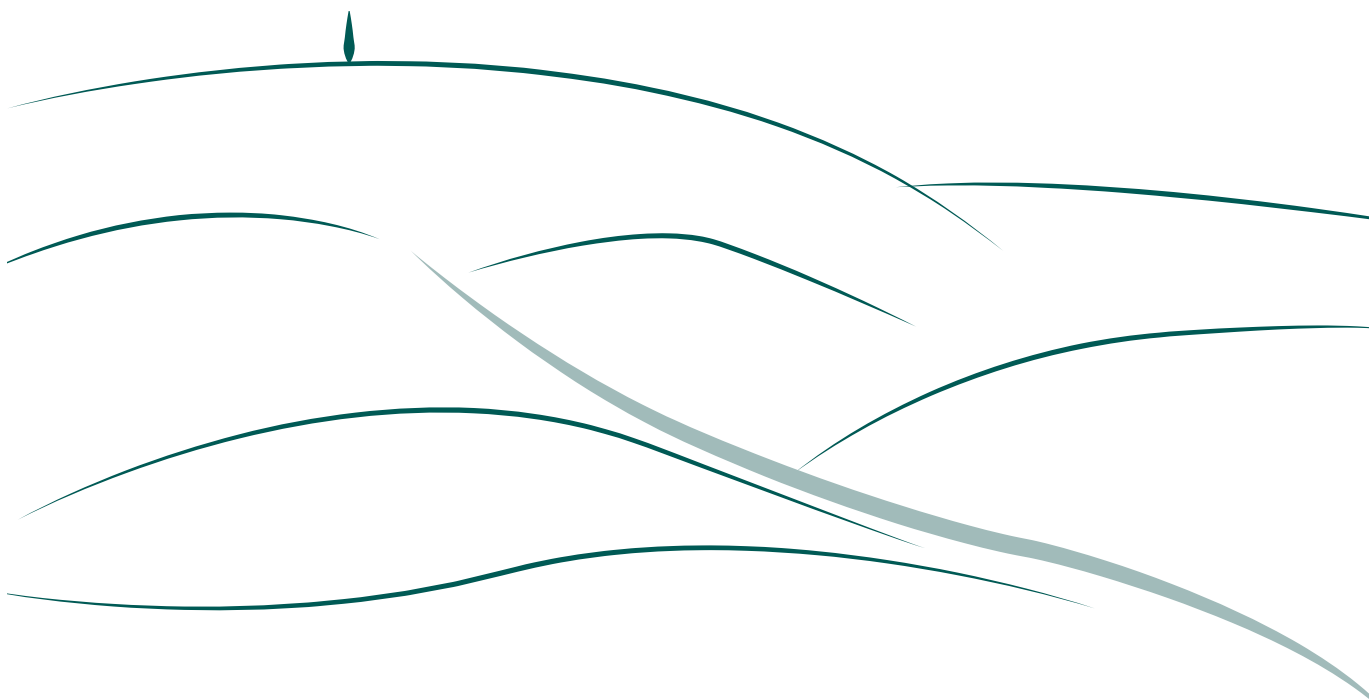


# POT MED GORJANCI IN KRKO

POTOK KOBILA - PROSTOR SOCIALNE INTEGRACIJE

avtorici | Brinar Manca, Pršina Ajda

3.letnik arhitektura | mentorji | doc. mag. Polona Filipič, doc. Primož Hočevar, asist. Sinan Mihelčič, teh. sod. Laura Perko



## ŠENTJERNEJ



Šentjernej je manjša občina, ki leži v neposredni bližini pomembnih naravnih in kulturnih vrednot, ki ji dodajajo veliko kvaliteto. Ko stopiš iz hiše, si že v naravi, zato ni potrebe po oblikovanju novih parkovnih ureditev, ki prinašajo stroške in obremenjujejo proračun občine. Predlagana ureditev prikazuje možnost, kako izkoristiti obstoječe prostorske vrednote, ki se jih trenutno ne uporablja dovolj. Veliko je obstoječih zelenih površin v kraju, ki kljub svoji lepoti in naravni vrednosti, niso urejene in obiskane.

## O PROJEKTU

Obvodni prostor v središču urejamo kot del javnih parkovnih ureditev za sprehode in povezave med hipodromom in območjem z osnovno šolo in vrtcem. Potok v središču naselja je danes prezrt potencial kraja. Ureditev predstavlja možnost dostopa in povezave iz centra do zalednja kraja za izobraževanje v naravi, varnih vsakodnevnih peš dostopov in rekreacije. Ob potoku so se v preteklosti nahajala perišča, južno od središča pa se nahaja nekdanja elektrarna. Ureditev bi nakazala primernost sedanje rabe skladišč v samem središču in možne alternative sedanjemu programu.

## CILJI IN NAMEN PROJEKTA

Projekt obsega urejanje potoka Kobile, ki poteka vse od Gorjancev in se izliva v reko Krko. Cilj ureditve potoka Kobile v Šentjerneju je povezati potok z novo sprehajalno potjo in že obstoječimi gozdnimi poti v Gorjancih ter s tem ustvariti zeleno, učno, rekreacijsko os skozi Šentjernej in ostale bližnje kraje. Sprehajalna pot gosti različne dejavnosti in povezuje različne ambiente kraja med seboj.

Ureditev potoka Kobile je pomembna tudi zaradi zgodovinskih objektov, ki se nahajajo ob potoku in bi se lahko obnovile oziroma uredile tako, da postanejo del učne poti. Primer tega so stara perišča, elektrarna in mlin na vodni pogon.

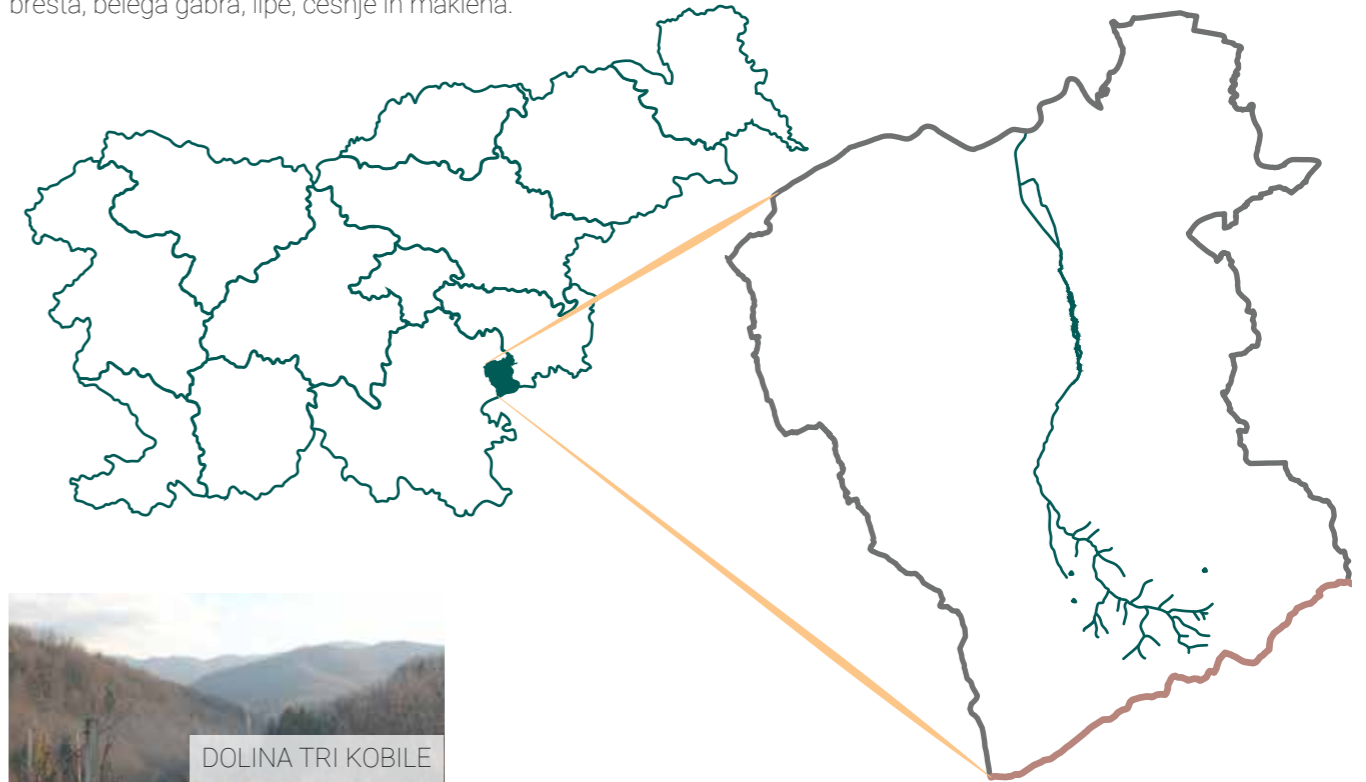
Novo načrtovana pot gradi na že obstoječih poteh in prehodih, izkorišča vse obstoječe prednosti in jih aktivira. Potok, ki je danes neurejen, bi z manjšimi dopolnitvami in ureditvami, ter z minimalno finančno investicijo pomenil novo prostorsko kvaliteto bivanja in rekreiranja.

## LEGA V PROSTORU

Občina Šentjernej je del statistične regije jugovzhodne Slovenije in meri 96 km<sup>2</sup>. Dolina potoka Kobile leži v osrednjem delu Gorjancev in predstavlja zaprto hudourniško dolino potoka Kobile ter posebno in redko krajinsko obliko za proučevanja naravnega razvoja gozdov v ekstremnih pogojih. Predstavlja tudi možnost ohranitve in proučevanja nekaterih redkih rastlinskih in živalskih vrst. Dolina predstavlja zaokroženo celoto, zaprt kotel, ki je ločen od ostalega sveta in nedosegljiv vsakršnim vplivom tudi najbližje okolice. Kot takšna je dolina edinstvena v celotni jugovzhodni Sloveniji in zato toliko pomembnejša.

Dolina je ena izmed kompleksnih naravnih vrednot, saj so v njen sklop zajeti potoki, soteska, raznoliki gozdni sestoji in redke drevesne vrste. Izvirna območja potokov se nahajajo v osrednjem delu Gorjancev, kjer se potoku Kobili pridružijo pritoki: Veliki in Mali Tisovec, Vlaški graben ter Leskova draga. Vodotoki imajo velik padec, številne skočnike in tudi več manjših slapišč, izmed katerih je najvišji visok 5 metrov. Naklon terena je precejšen, najstrmeje lege pa dosegajo nagib do 450 stopinj. Ravno zaradi velikih strmih in močne razgibanosti teren pokrivajo ekstremna bukova rastišča, prisojne strmine pa na določenem mestu pokriva rastišče toploljubnih listavcev. V povirnih dolinah najdemo rastišča javorjev in brestov, ob potoku uspevajo vrbovja in jelševi logi, v težko dostopnih dolinah pa rastišča bodike in ena zadnjih nahajališč tise na Gorjancih.

Strma pobočja, na katerih zasledimo vrsto skalnih osamelcev in manjših ostenij, prerašča izredno raznolik gozd pra-gozdnega značaja, kjer v lesni zalogi, ki danes znaša približno 320 m<sup>3</sup>/ha, prevladuje bukev (77 %) s primesjo črnega gabra, gorskega javorja, puhastega hrasta, gradna, mokovca, cera, malega jesena, ostrolistnega javorja, smreke, gorskega bresta, belega gabra, lipe, češnje in maklena.

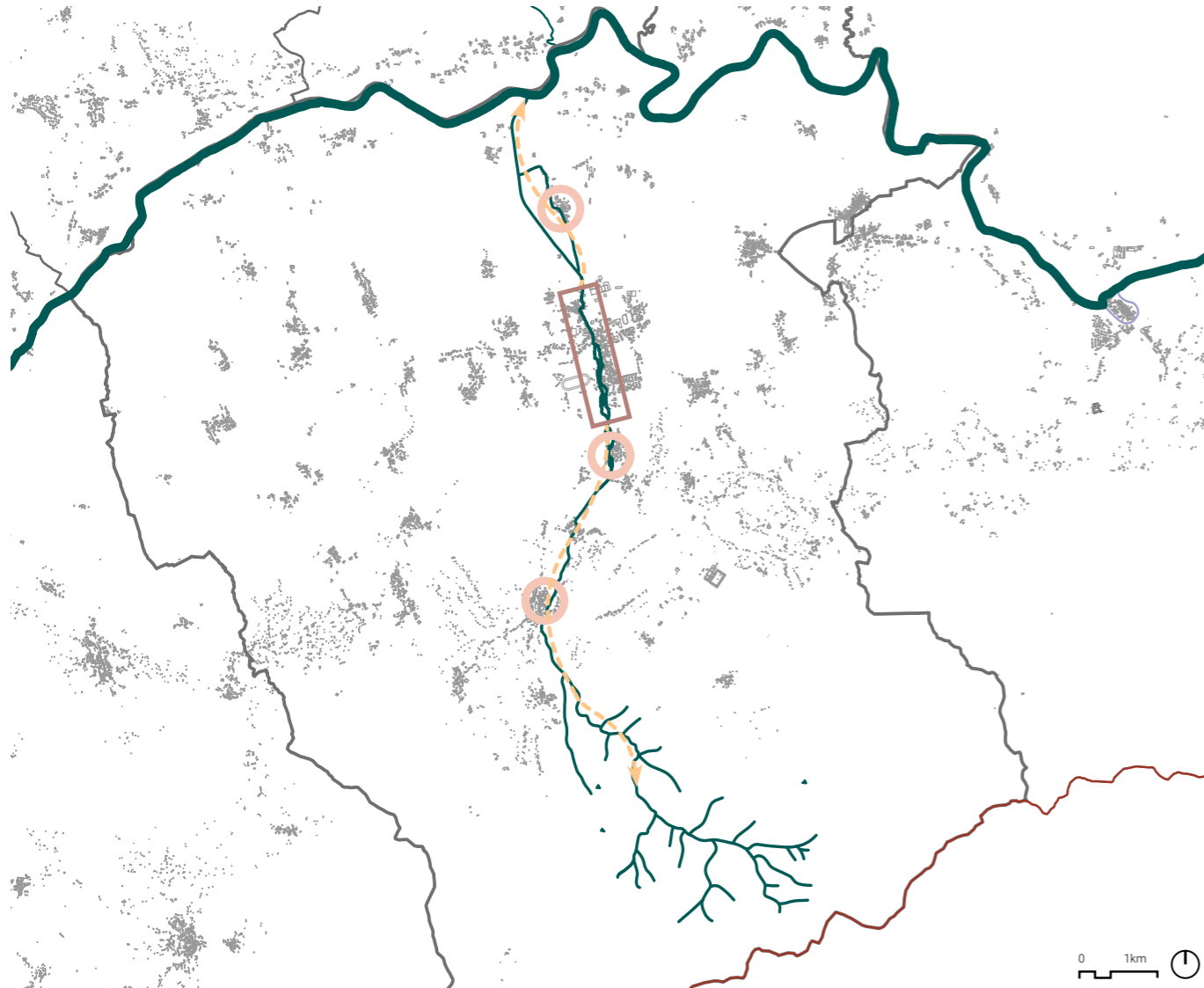


DOLINA TRI KOBILE

## OD GORJANCEV DO KRKE

- državna meja — poselitev
- meje občin  povezava
- potok — ureditev
- cesta  središče

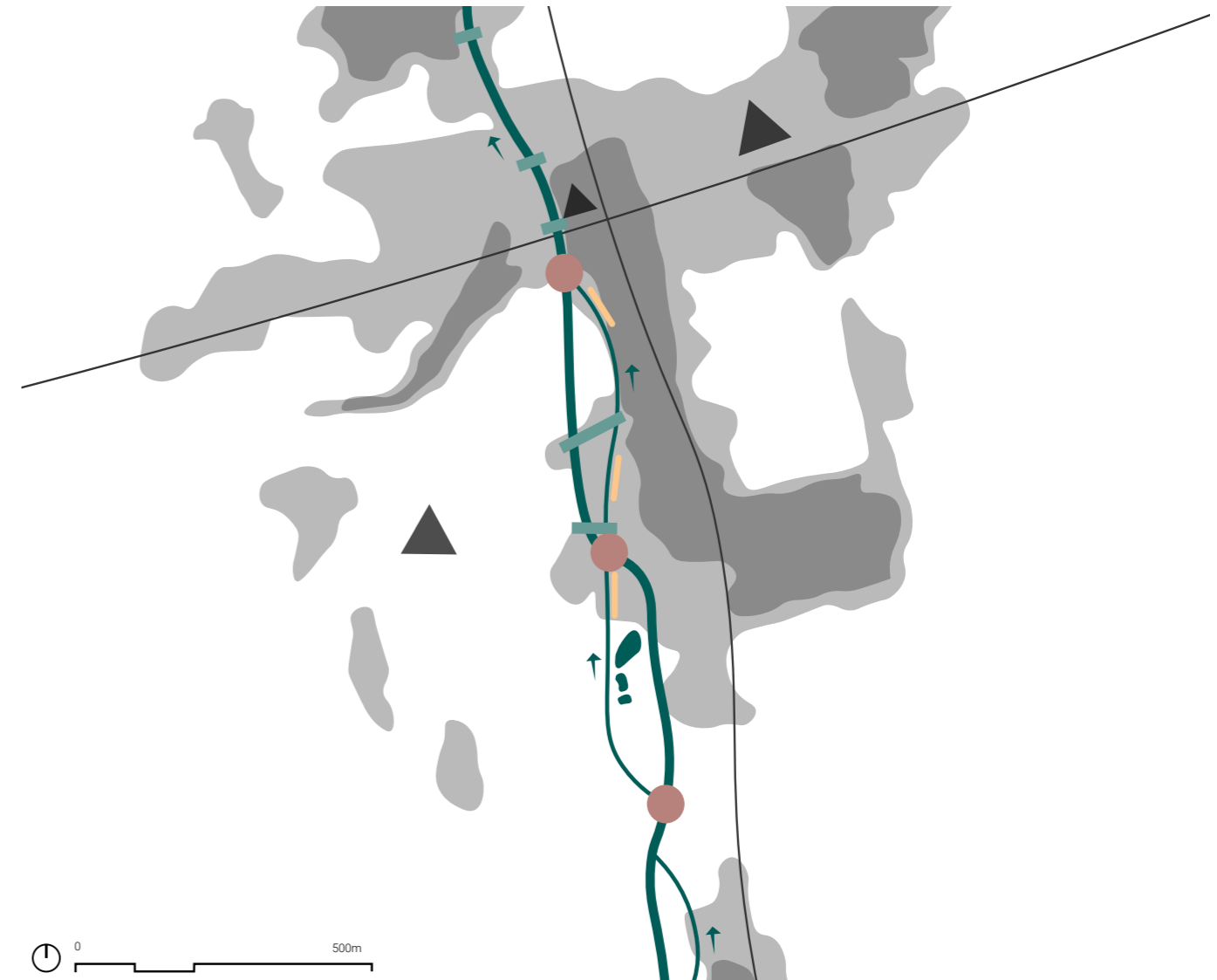
Sprehajalno pot sva načrtovali kot rekreacijsko, učno pot vzdolž celotne struge potoka Kobilja, do izvira, ki se nahaja na Gorjancih. Zato je pot poimenovana kot pot med Gorjanci in Krko. Osredotočile sva se na urejanje poti zgoj na območju občine Šentjernej, ki bi pomenila tudi dodatno naravno, kulturno, rekreacijsko in turistično popestritev kraja.



## ZAZNAVNA ANALIZA

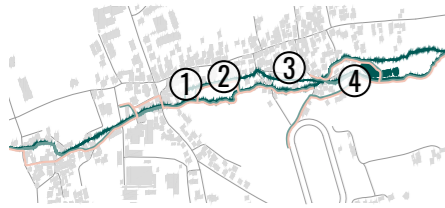
Zaznavna analiza prikazuje strugo potoka Kobilja, smer toka, pomembnejša vozlišča, mostove, ki omogočajo prečkanje potoka. Kot dominantni v prostoru potoka sta prav zagotovo cerkev in hipodrom. Hipodrom prepoznan kot površinska dominantna, cerkev Sv. Jerneja pa višinska. Na obravnavanem območju so pomembne tudi nekdanje obrečne dejavnosti, kot so mlin in žaga, kateri sta tok potoka izkoriščali za svoje delovanje.

- razpršeno
- zgoščeno
- cesta
- potok
- dominantna
- vozlišče
- most
- dejavnost



## HISTORIČNI VIRI KOT POTENCIAL ZA UREJANJE

Velik potencial predstavljajo nekoč pomembne dejavnosti, ki so za svoje delovanje izkoriščale vodni tok potoka Kobilca, katerega so znali tudi spretno regulirati. Vzdolž potoka so na zelo majhni oddaljenosti kar tri tovrstne starodavne dejavnosti, ki bi jih bilo vredno obuditi ter izkoristiti le te za učne namene nove sprehajalne poti.



PERIŠČE ZA PRANJE PERILA ①



STARA ELEKTRARNA NA VODNI POGON ②



LESEN MLIN NA VODNI POGON ③



STARA ŽAGA - NEKOČ NA VODNI POGON ④

## KVALITETE IN POTENCIALI V PROSTORU



① DOSTOP DO VODE



② ZAPORNICA ZA REGULACIJO VODNEGA TOKA



③ LESENE KŠČE

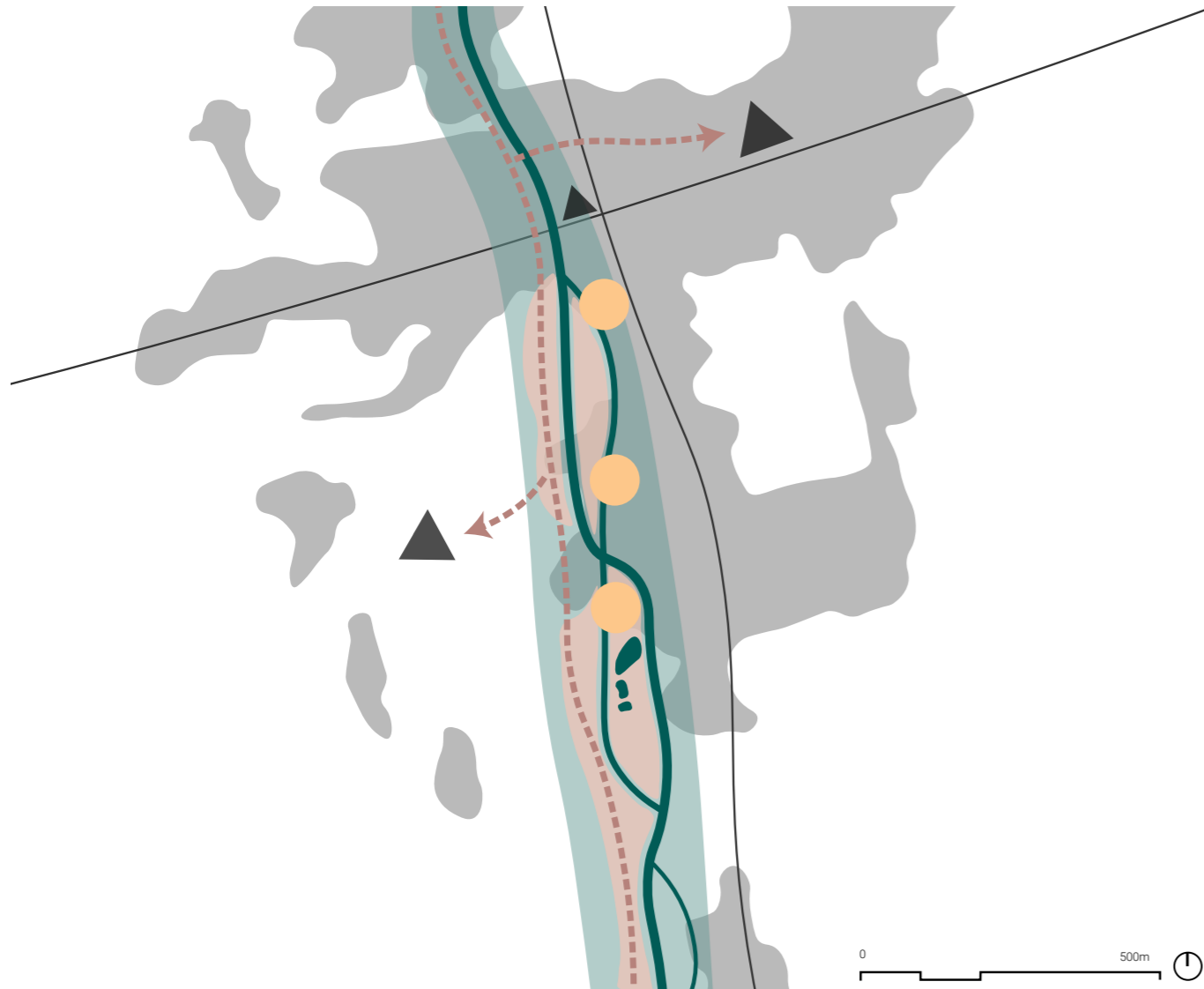


④ UMETNI RIBNIKI

## STRATEGIJA UREJANJA

- poselitev  dominanta
- cesta  revitalizacija
- potok  razvoj turizma
- nova povezava  zeleni pas

Pomembne zelene površine kraja Šentjernej tvorijo linijski pasovi, ki potekajo v smeri sever – jug, vzdolž brežin vodotokov. In prav ta prisotnost zelenih površin je v projektu izpostavljena kot ključna prostorska vrednost, ki lahko prebivalcem omogoči zelo kvalitetno bivanje in preživljanje prostega časa. Hkrati pomeni ustvarjanje nove sprehajalne poti vzdolž naravne vrednote potoka Kobilja tudi potencial prikaza drugih kulturnih in turističnih vrednot kraja.



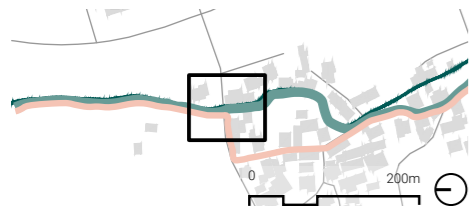
## KONCEPT POTI - programska shema

Sprehajalna pot vzdolž potoka Kobilja je namenjena vsem ljudem, tudi kolesarjem in je poučne narave. Pomemben je tudi njena pravljica vsebina, ki jo določajo vstopne točke. To je sedem lesenih skulptur in vsaka izmed njih pripoveduje svojo bajko o Gorjancih. Poleg infotabel je pot raznolika, saj so vzdolž nje ustvarjeni različni ambianti, postavljene so klopi, ustvarjeni so prehodi čez potok, dvignjeni prehodi in zaježitve.

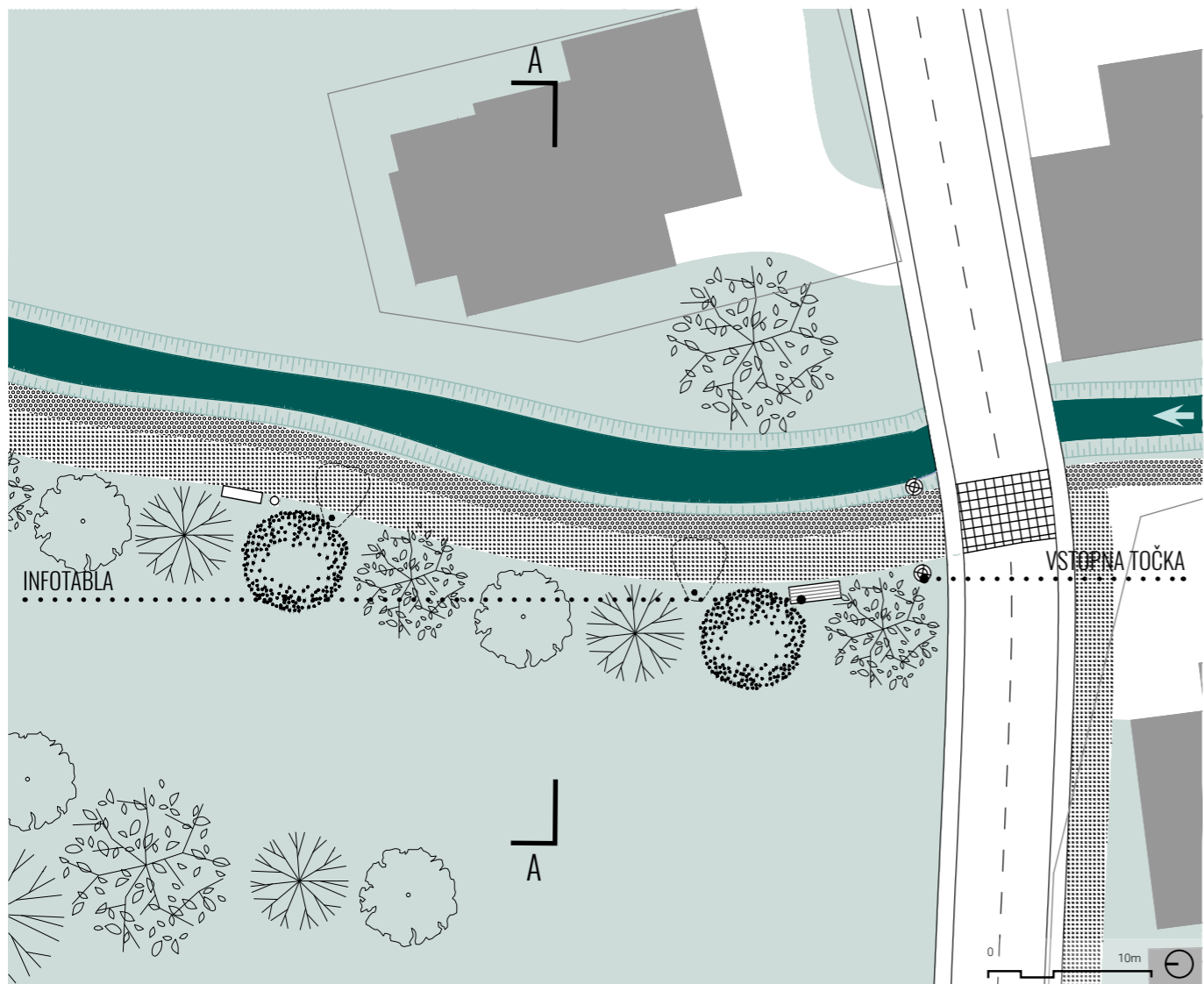
- vstopna točka
- infotočka
- prehod
- zaježitev
- dvignjena pot
- učilnica
- dostop do vode
- historičen vir



## UREDITVE: AMBIENT 1



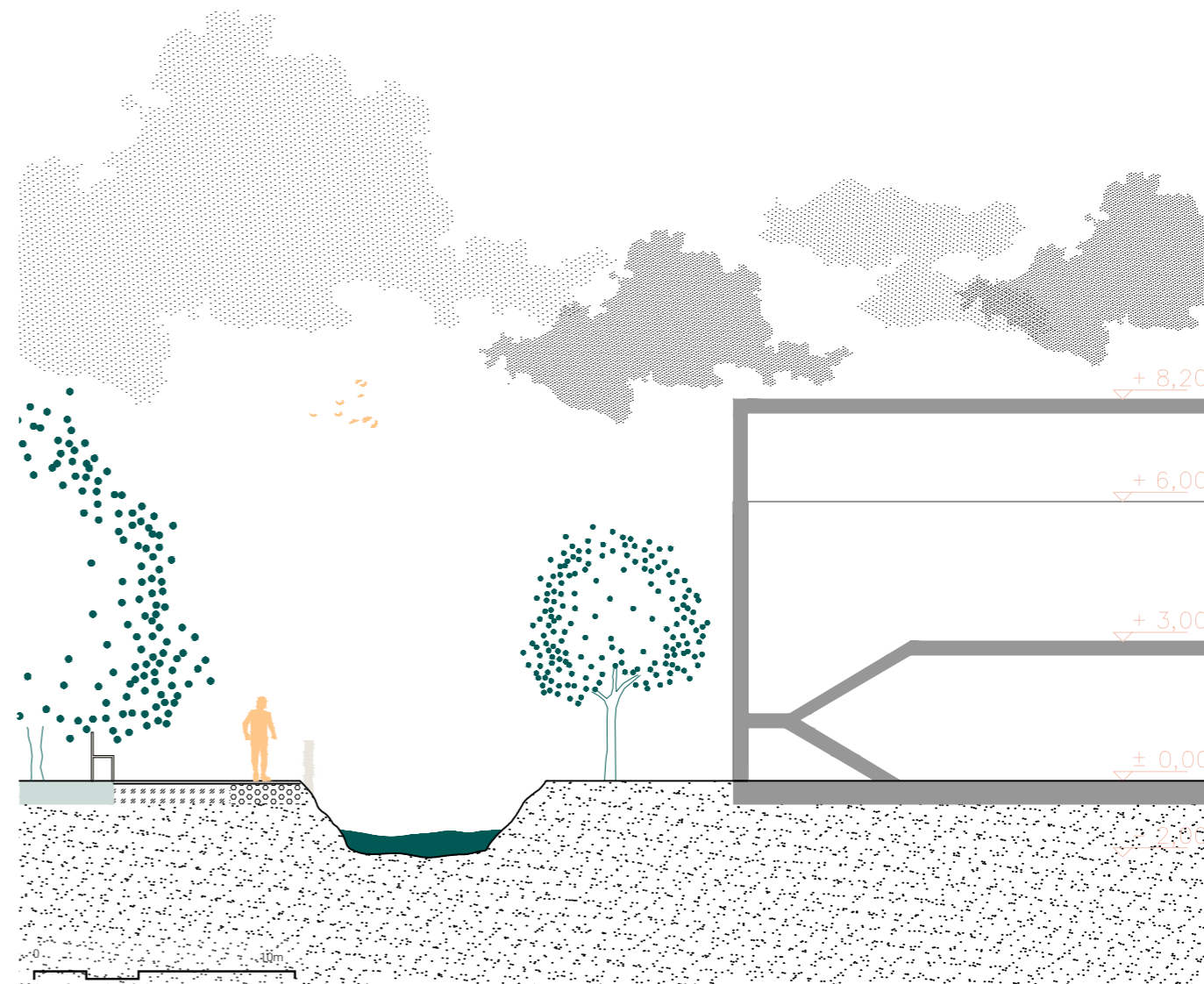
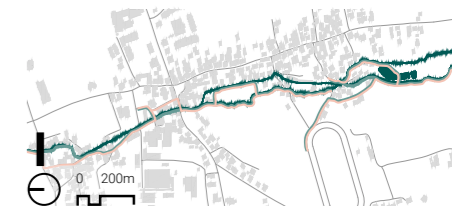
parcela	— zelene površine	stavbe	razsvetljava	
cesta	— pešpot	mlin	vstopna točka	
potok Kobilica	— kolesarska pot	klopi in miza	info točka	
brežina	— drevo	klop s smetmi	pitnik	



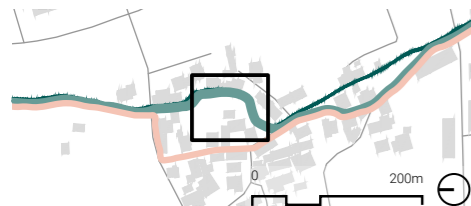
## PREREZ A-A

Sprehajalna pot vzdolž potoka Kobilica je prikazana v smeri od severa proti jugu. Prvi urejeni ambient obsega ureditev dveh ločenih poti - kolesarsko pot in peš pot, vzdolž njih je načrtovan drevored. Na obeh straneh potoka se raztezajo obstoječe kmetijske površine.

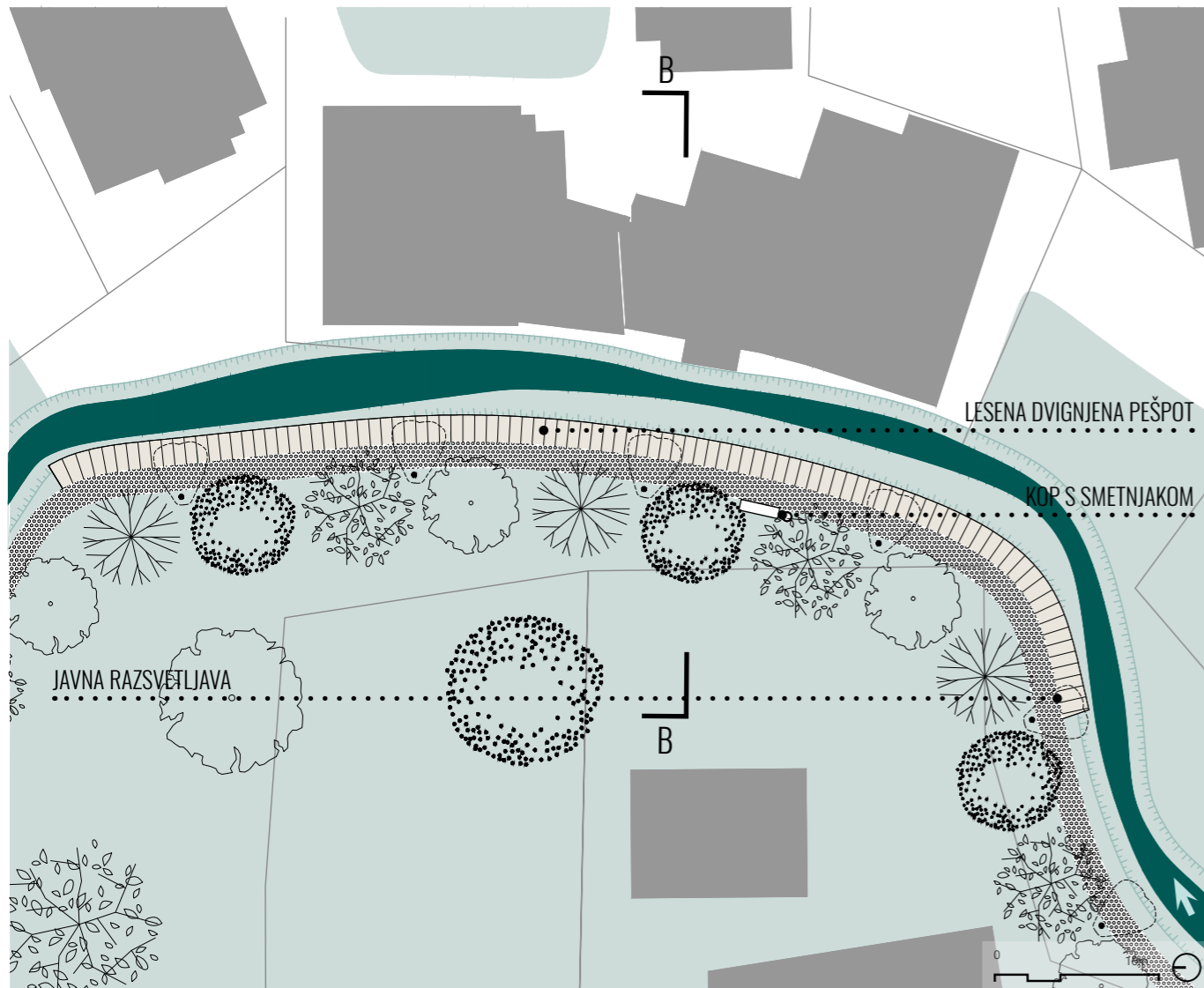
Pri prehodu čez cesto je postavljeno obeležje vstopne točke in info tabla, ki nas pouči o pomembnih poljščinah na obravnavanem območju Šentjerneja.



## UREDITVE: AMBIENT 2

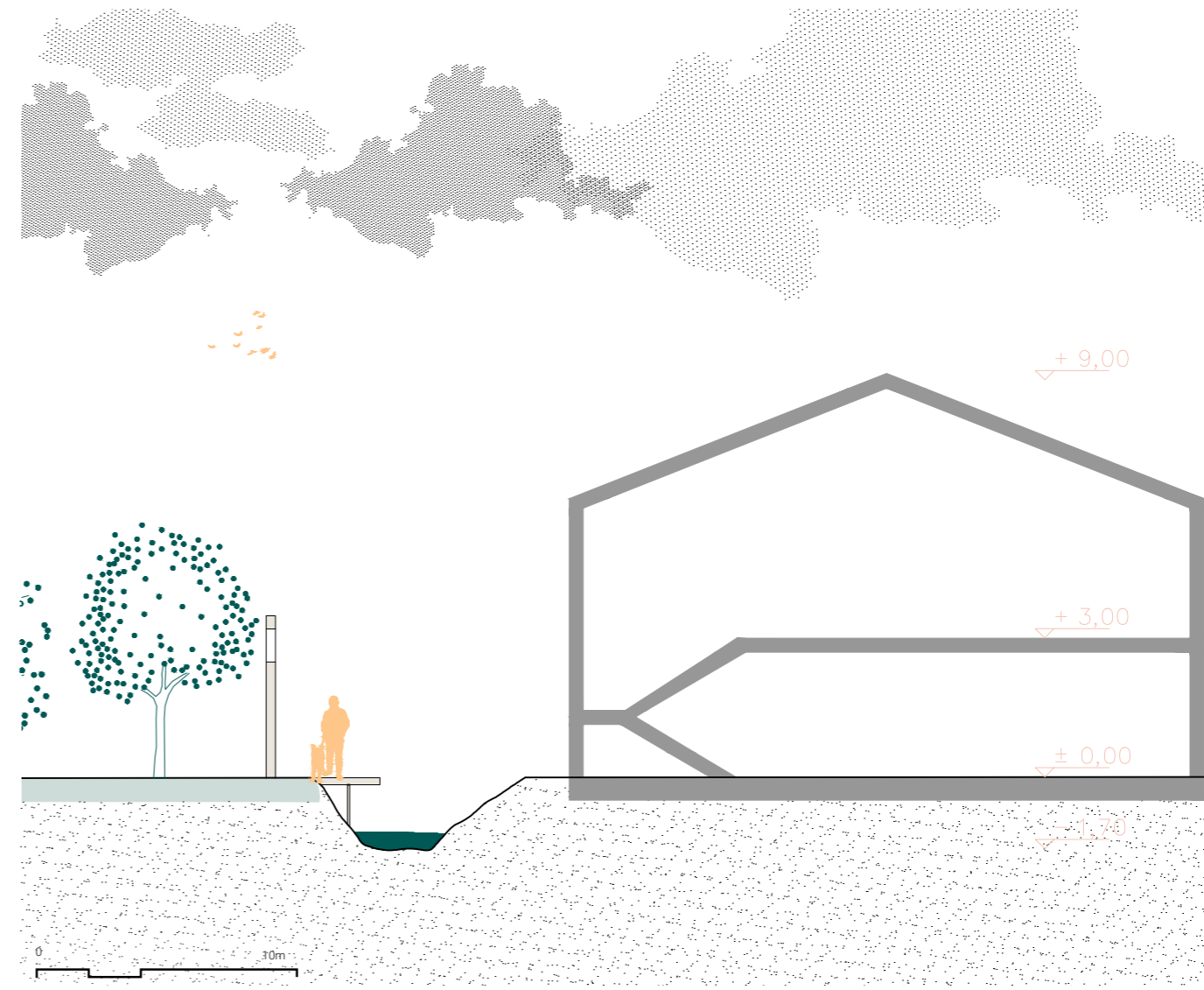
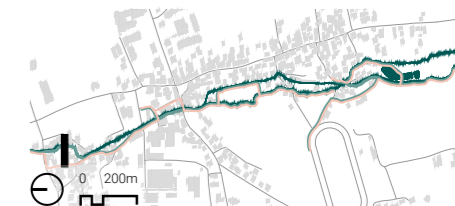


parcels	— zelene površine	stavbe	razsvetljava	
cesta	— pešpot	mlin	vstopna točka	
potok Kobila	kolesarska pot	klopi in miza	info točka	
brežina	drevo	klop s smetmi	pitnik	

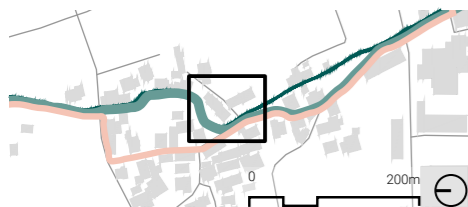


## PREREZ B-B

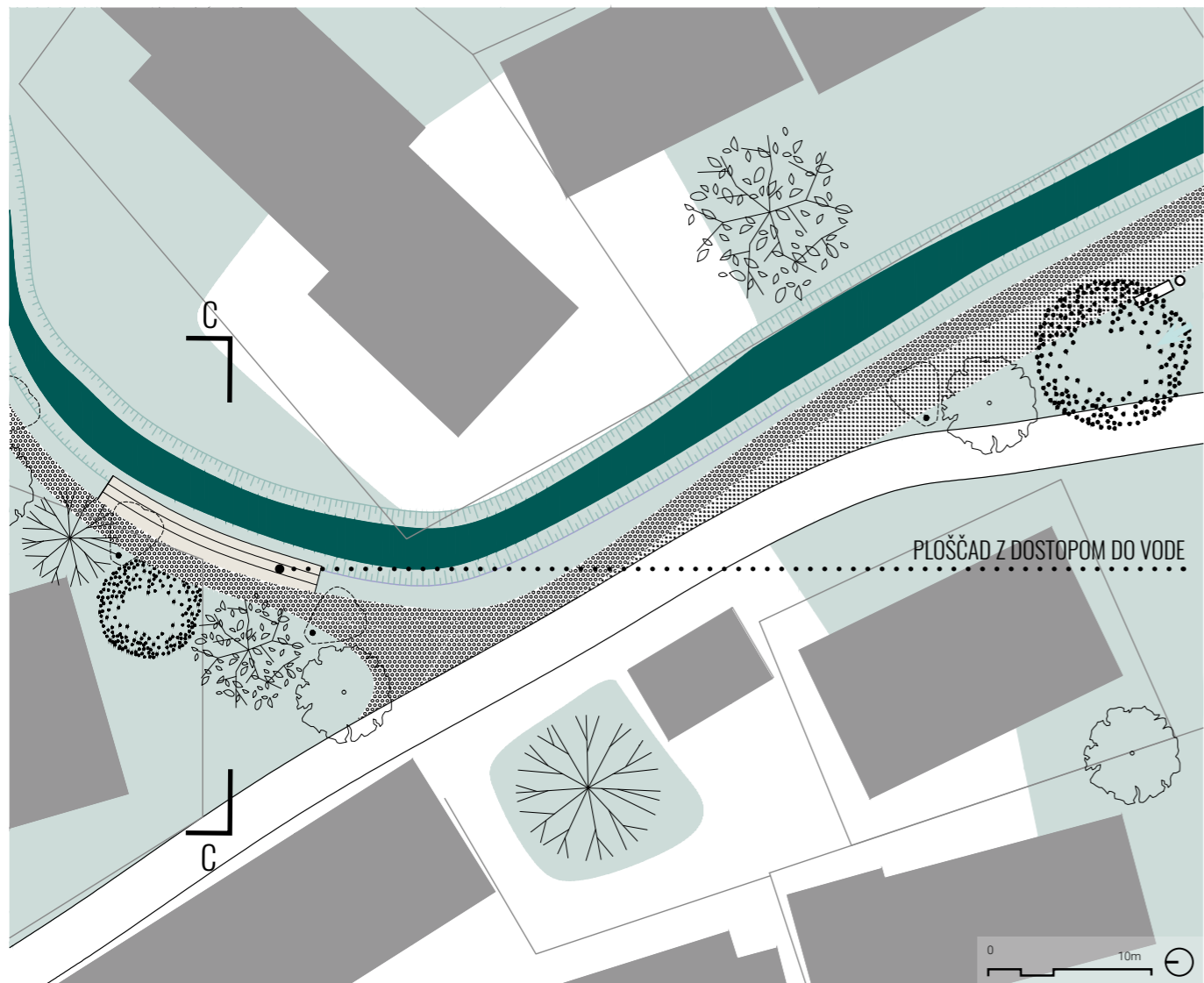
Sprehajalna pot je po celotni dolžini opremljena z javno razsvetljavo, drevoredom, klopi in koši za smeti. V tem ambientu je zaradi omejenega prostora in večjega naklona brežine potoka, urejena dvignjena pot, kot lesen podest, podprt z lesenimi stebri. Kolesarska pot se na tem območju, zaradi pomanjkanja prostora, odcepi in svojo traso nadaljuje po že obstoječi cesti ter se kasneje priključi nazaj k pešpoti.



## UREDITVE: AMBIENT 3

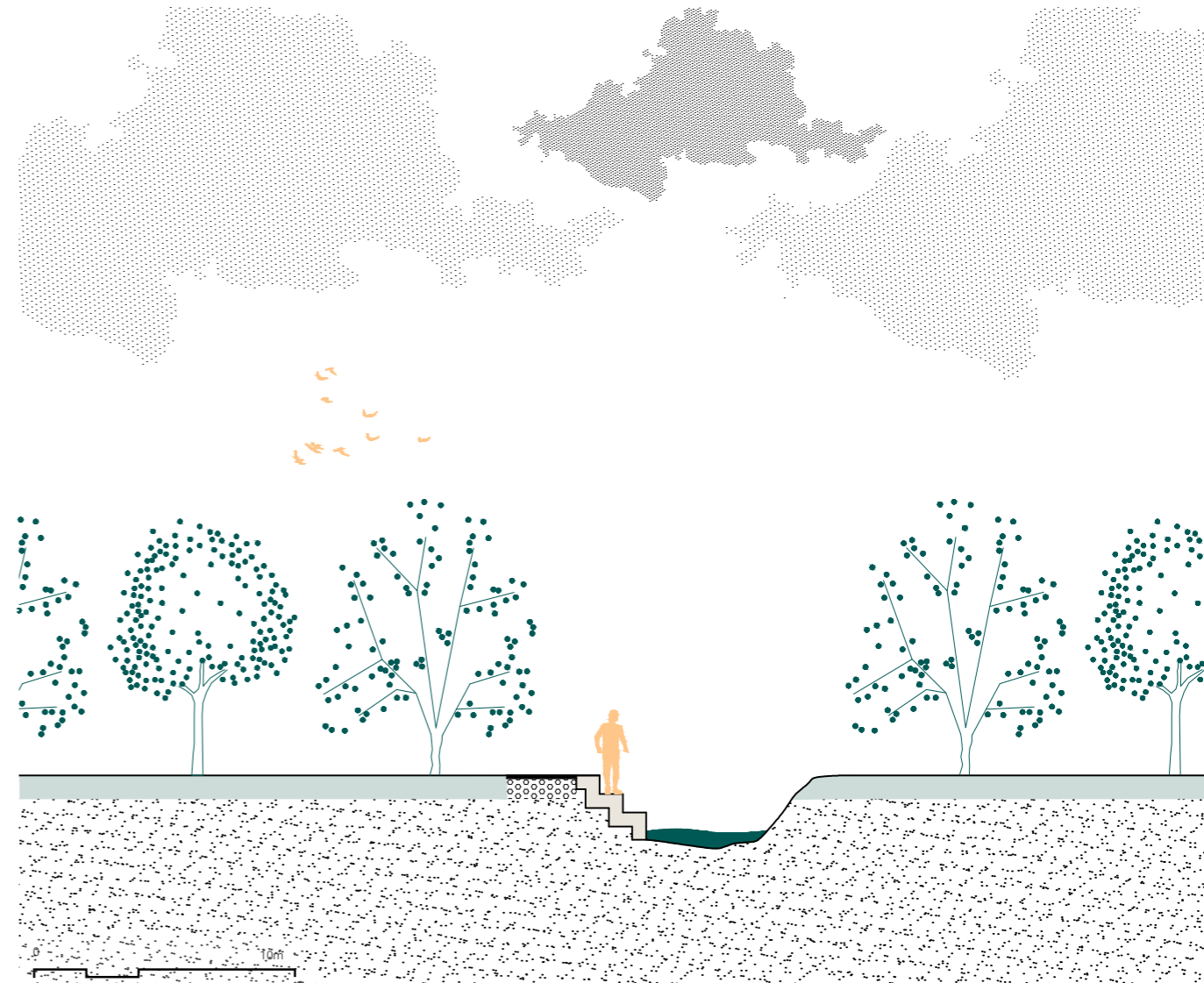
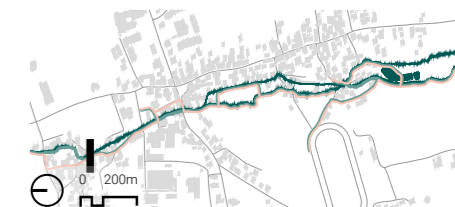


parcels	— zelene površine	stavbe	razsvetljava	
cesta	— pešpot	mlin	vstopna točka	
potok Kobilica	■ kolesarska pot	klopi in miza	info točka	
brežina	▤ drevo	klop s smetmi	pitnik	



## PREREZ C-C

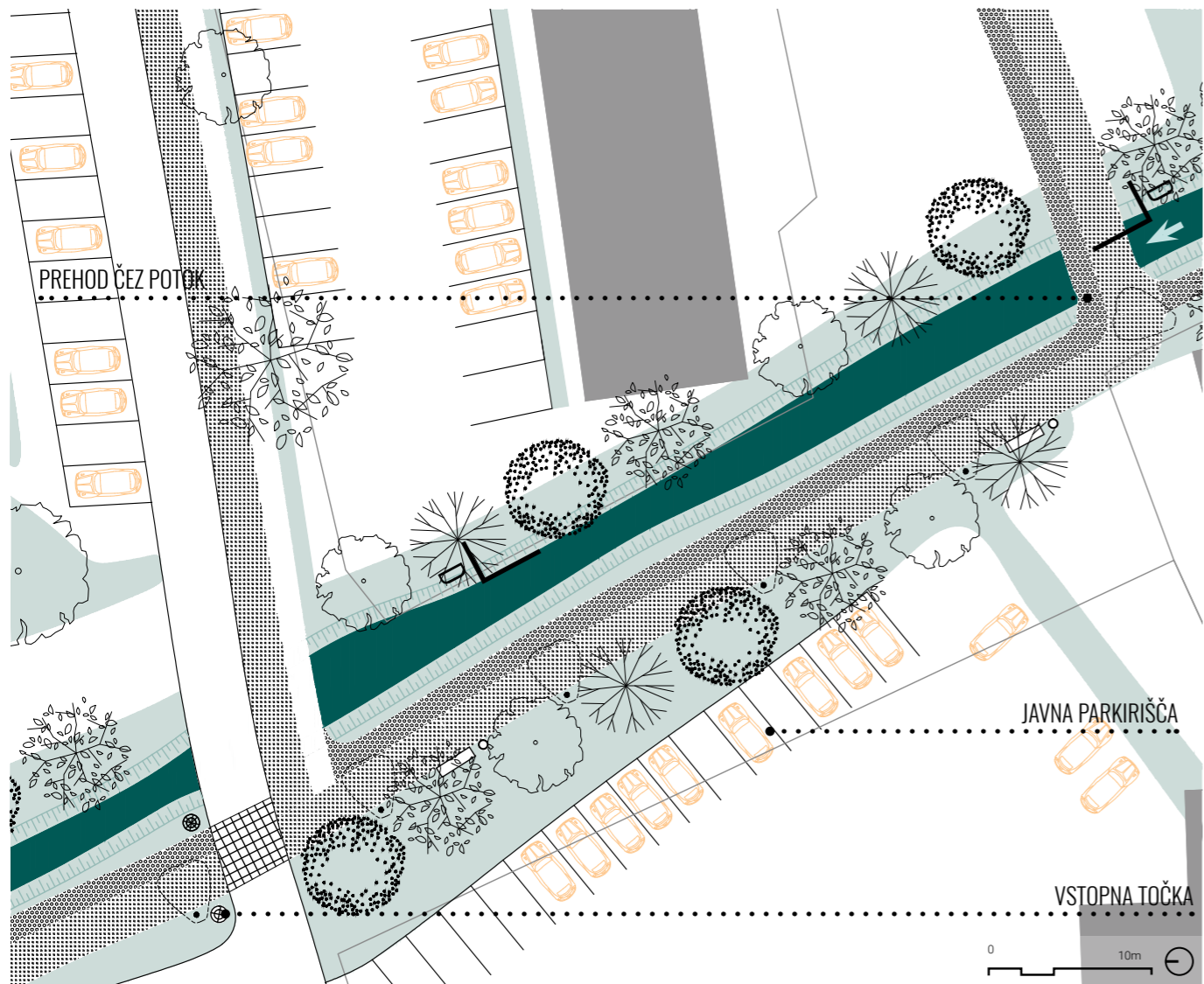
Pomemben element urejanja sprehajalne poti je tudi urejen dostop do vode. Leseni podesti so urejeni kot stopnice, ki vodijo do potoka. Na njih lahko posedimo, si odpočijemo in od blizu opazujemo potok Kobilica in naravo okoli nas.



## UREĐITVE: AMBIENT 4

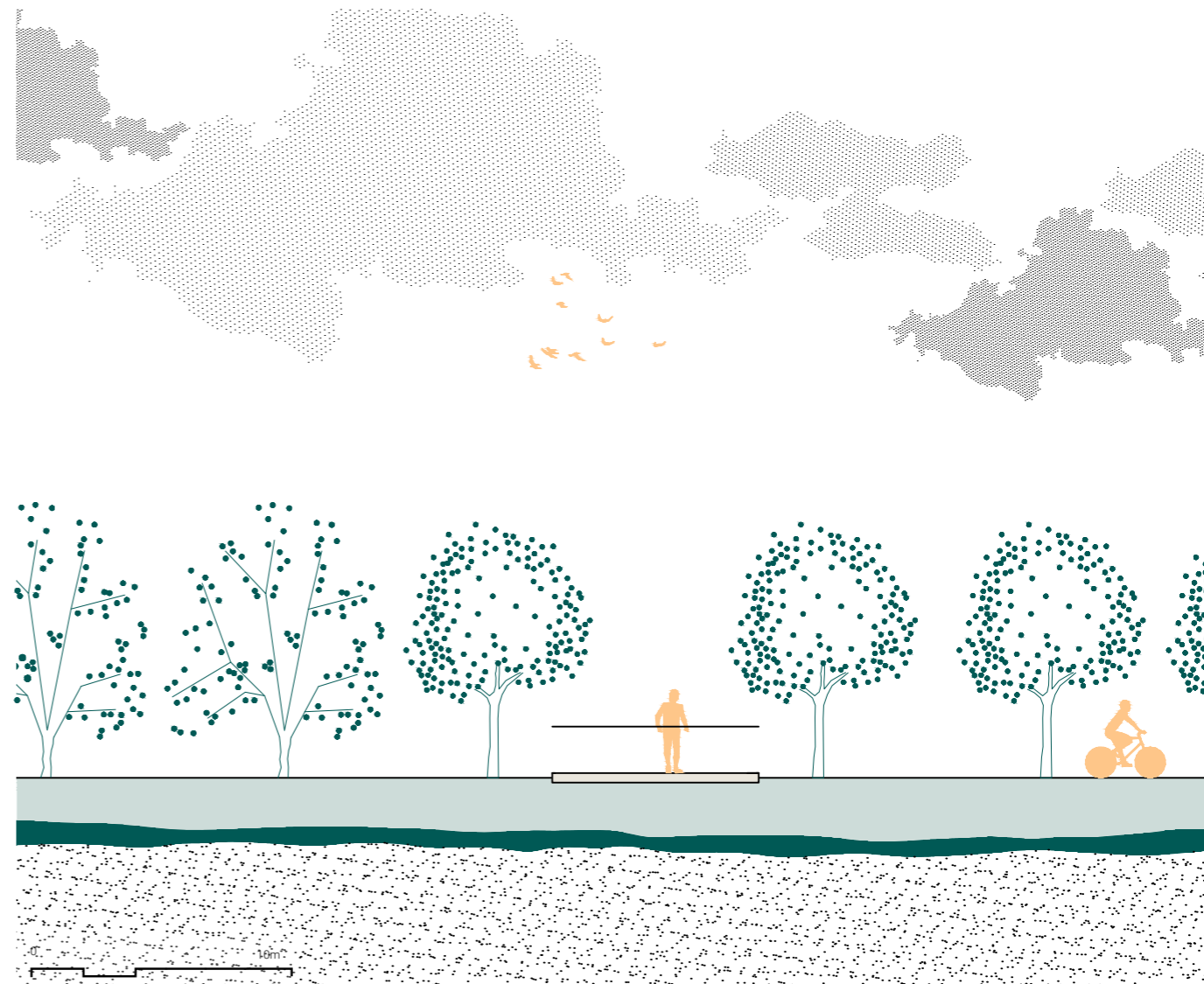
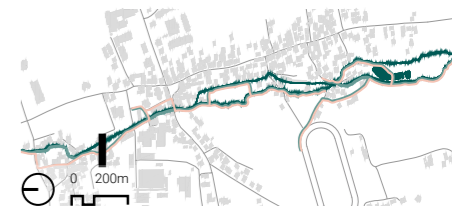


parcela	— zelene površine	stavbe	razsvetljava	
cesta	— pešpot	mlin	vstopna točka	
potok Kobila	■ kolesarska pot	klopi in miza	info točka	
brežina	▤ drevo	klop s smetmi	pitnik	

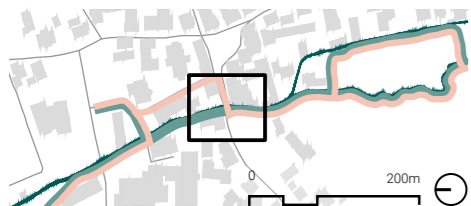


## PREREZ D-D

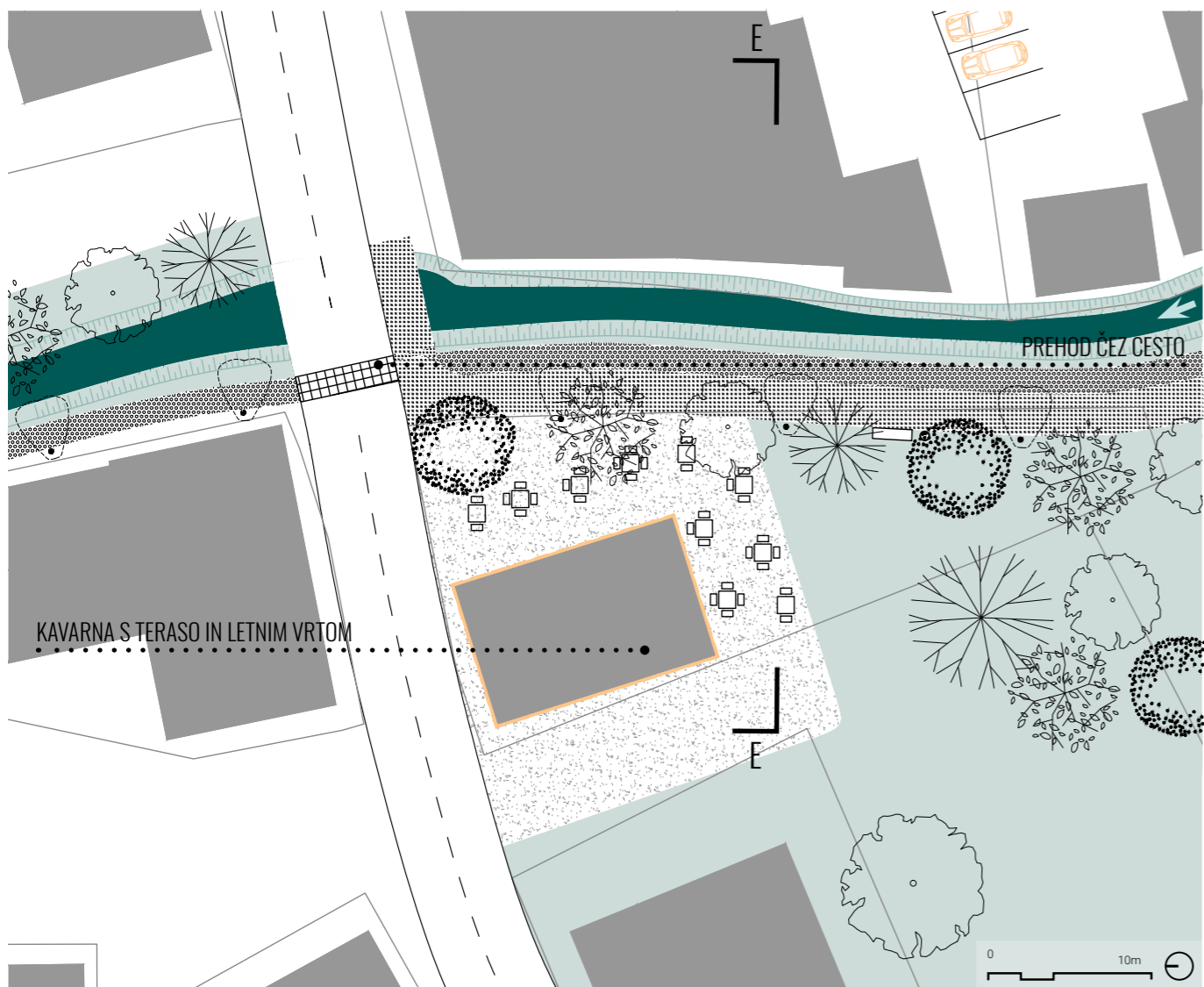
Na tem območju, ki ga označuje obrt in industrija, kulturni dom s knjižnico, se dnevno sprehodi veliko število ljudi. Prav zato sva tu pot načrtovali tako, da je dostopna iz več smeri in s tem ljudi povabi na krajši sprehod. Tudi tu so urejene vstopne točke, ki jih označujejo lesene skulpture, ki govorijo o pripovedkah na Gorjancih. Zasaditev dreves vzdolž potoka pot ščititi od prometnega hrupa in poudari potok kot pomembno zeleno os v kraju.



## UREDITVE: AMBIENT 5

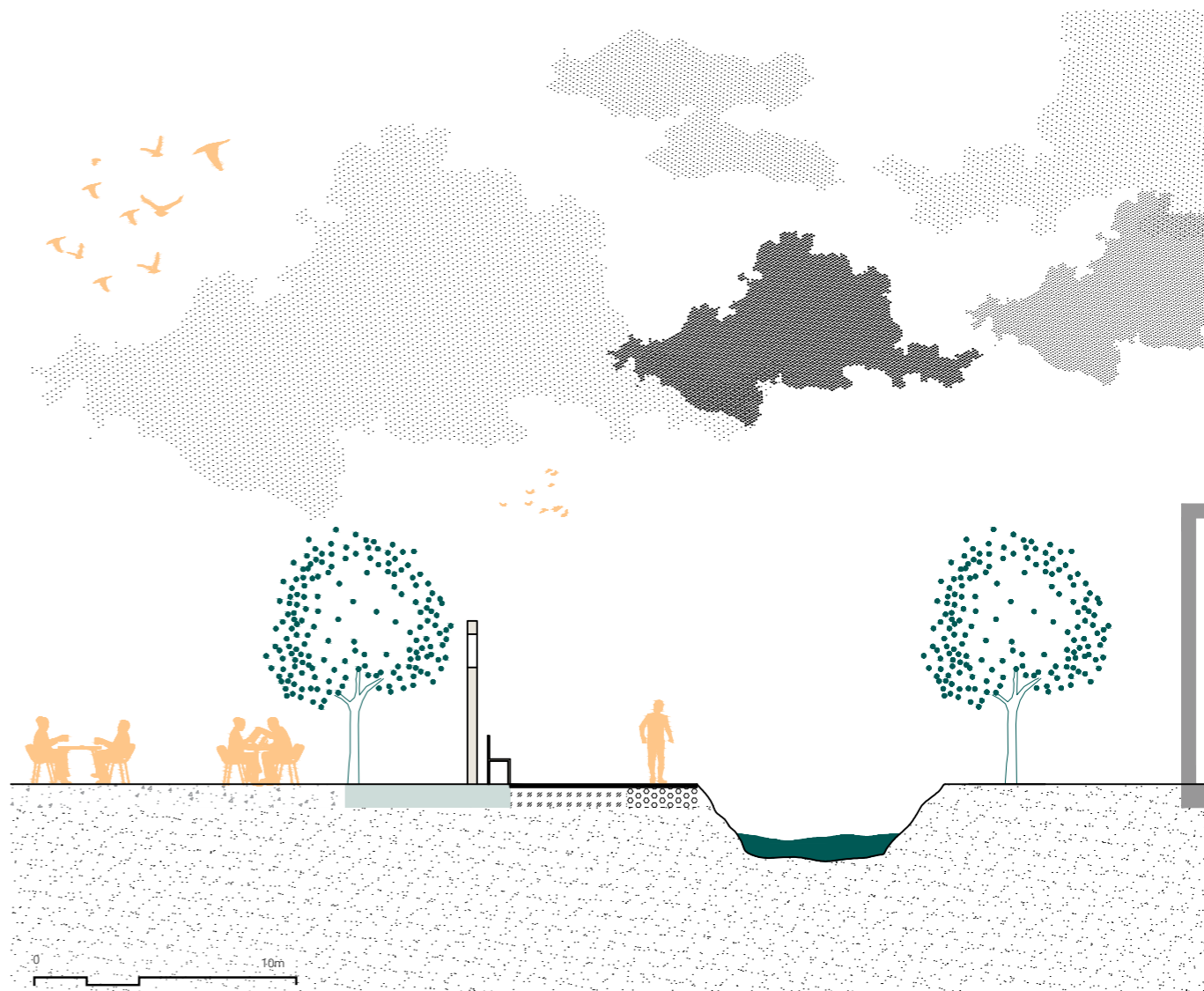
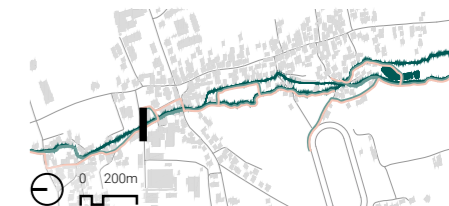


parcela	— zelene površine	stavbe	razsvetljava	
cesta	— pešpot	mlin	vstopna točka	
potok Kobila	■ kolesarska pot	klopi in miza	info točka	
brežina	▤ drevo	klop s smetmi	pitnik	



## PREREZ E-E

Ob glavni prometnici v Šentjerneju je bila nedavno nazaj porušena pomembna stavba, kjer je danes le peščeno nasutje brez funkcije. Nova stavba bi lahko obsegala kavarno, ki bi bila dostopna z avtom in peš. Nova sprehajalna pot pa bi obiskovalce povabila na oddih postane ob potoku.



## UREDITVE: AMBIENT 6

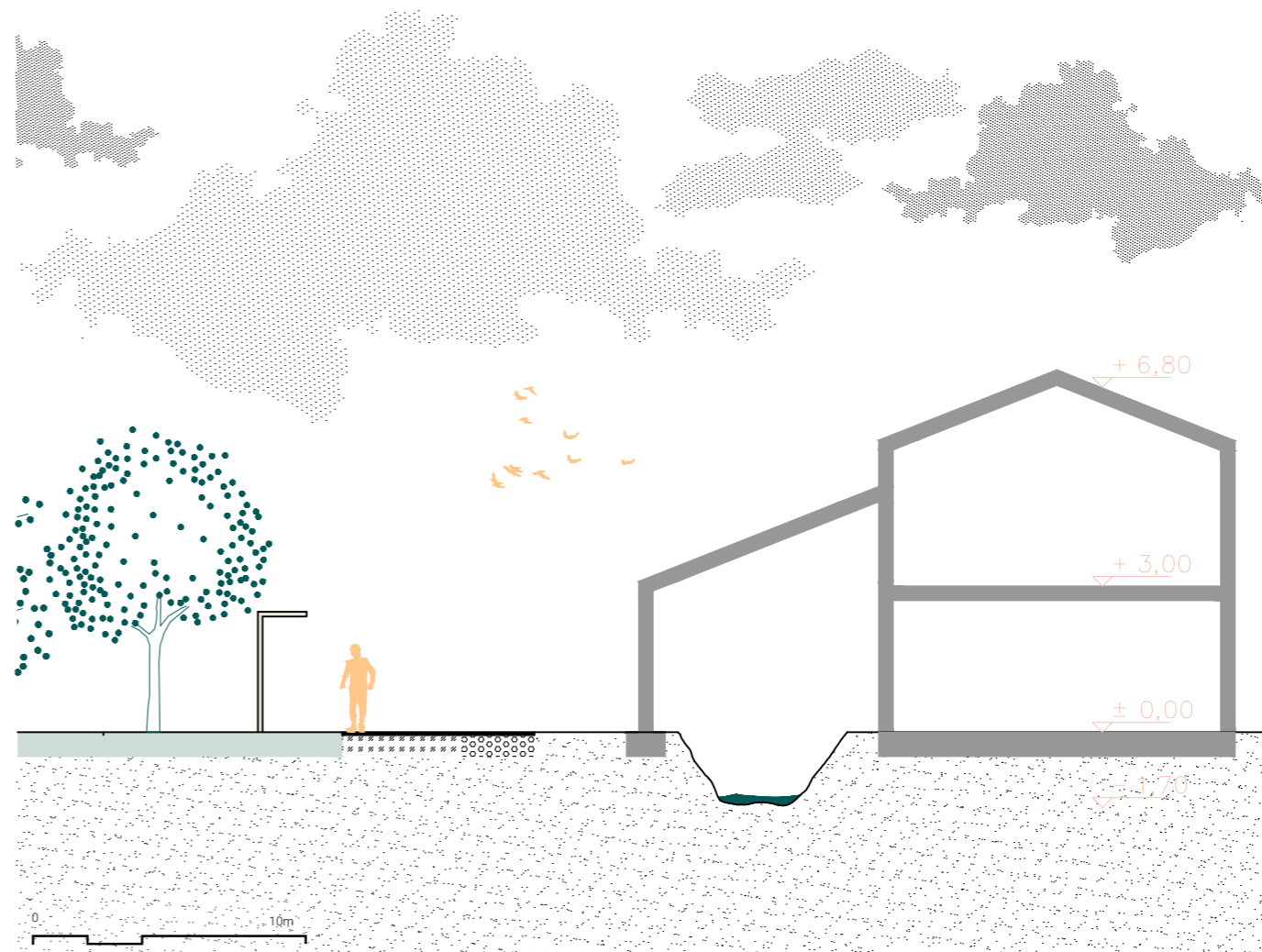
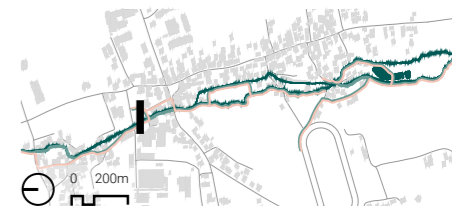


parcels	— zelene površine	stavbe	razsvetljava	
cesta	— pešpot	mlin	vstopna točka	
potok Kobilica	kolesarska pot	klopi in miza	info točka	
brežina	drevo	klop s smetmi	pitnik	



## PREREZ F-F

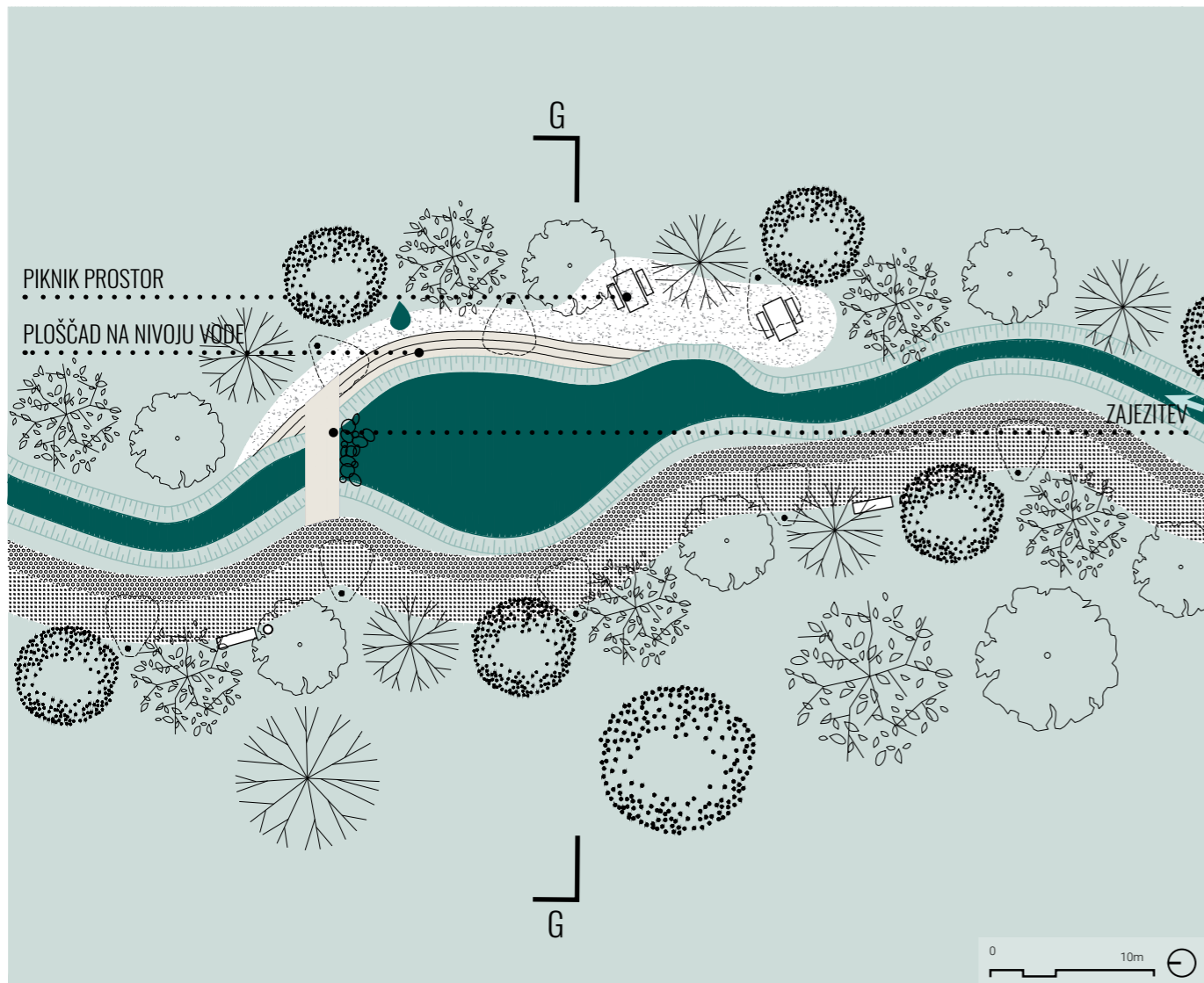
Potok Kobilica je večkrat prehoden. Za ta namen so urejeni leseni mostički, ki omogočajo prečkanje struge, tako peš kot tudi s kolesom. Ljudje so potok večkrat preoblikovali, da so lahko z višinskimi nivoji regulirali moč vodnega toka. Tu je predstavljena stara elektrarna, ki je delovala na vodni pogon - o tem nas pouči tudi info tabla nasproti nje. Ob elektrarni se nahajajo betonske plošče, perišča - kamor so ženske včasih hodile prati oblačila.



## UREDITVE: AMBIENT 7

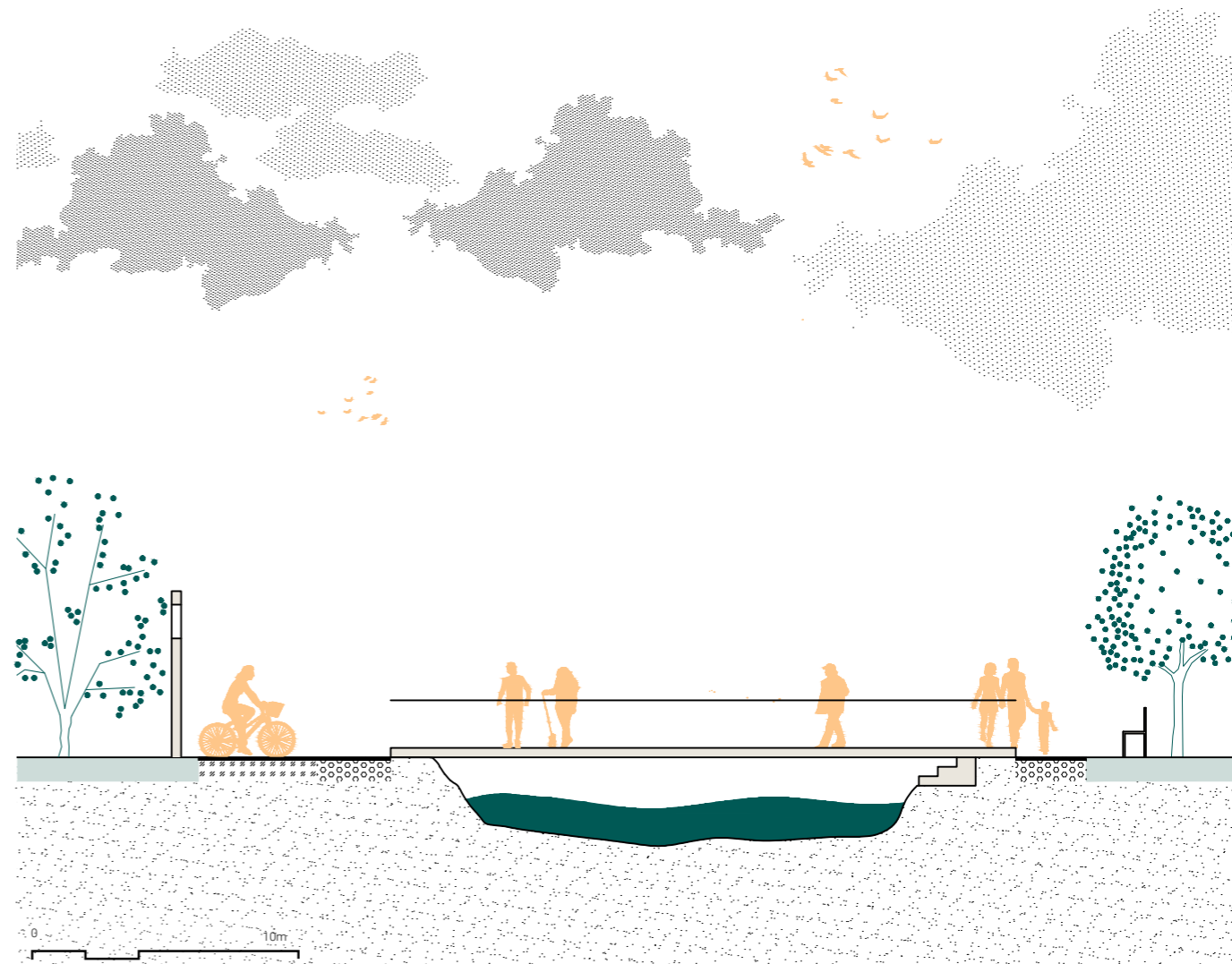
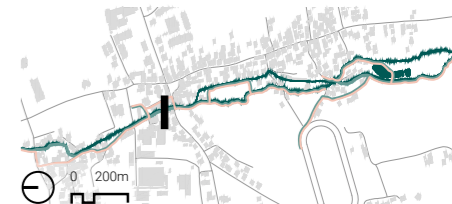


parcela	— zelene površine	stavbe	razsvetljava	
cesta	— pešpot	mlin	vstopna točka	
potok Kobila	kolesarska pot	klopi in miza	info točka	
brežina	drevo	klop s smetmi	pitnik	



## PREREZ G-G

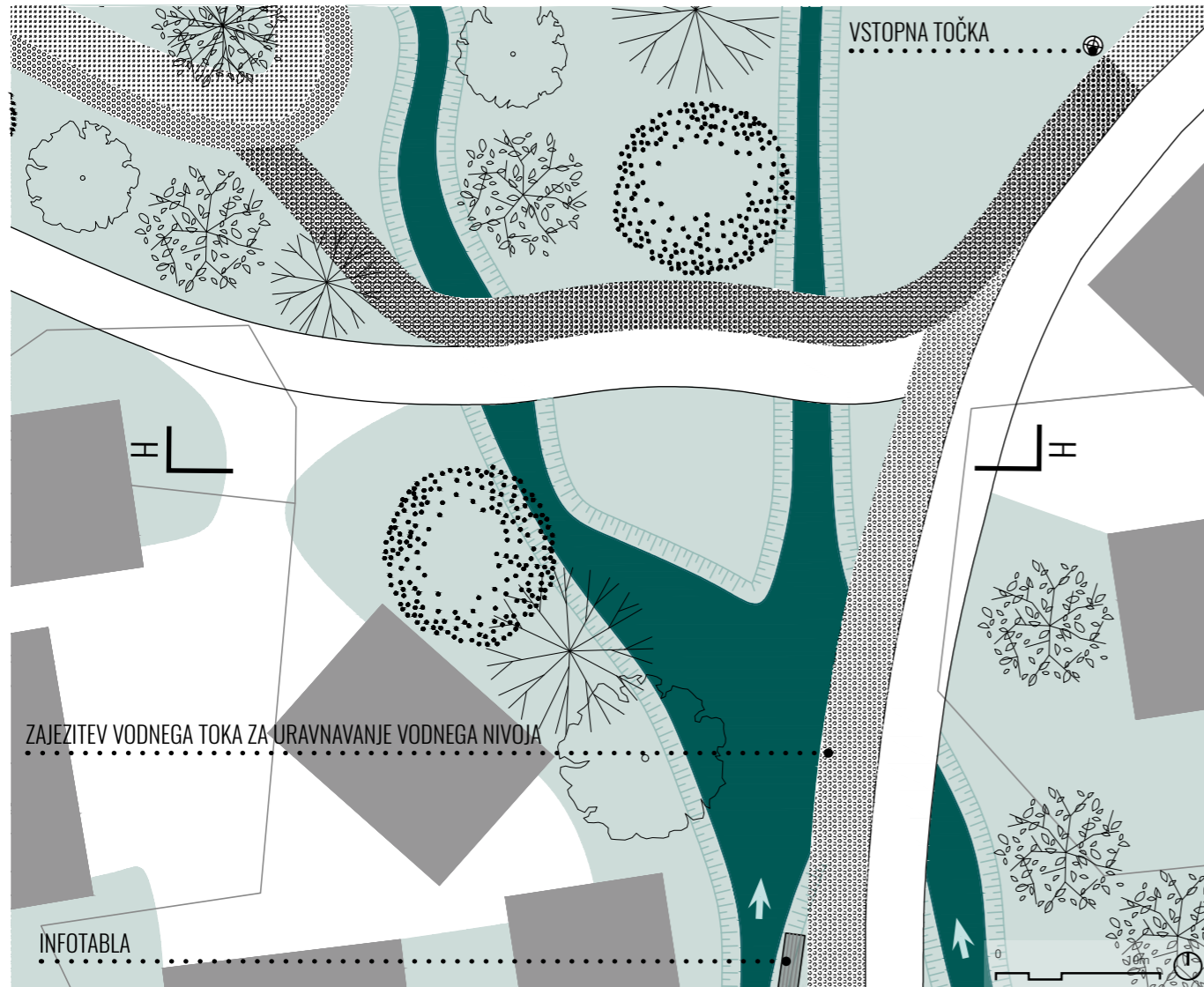
Tu je zasnovana zajezitev potoka, ki bo pot naredila še bolj zanimivo in privlačno. V potok so postavljeni hlodi, ki ne zahtevajo finančnega bremena in narava naprej uredi sama. Zajezitve predstavljajo naravne biotope in so dom številnim živalim. Tu so urejene tudi različne zasaditve dreves in drugih rastlin. Zajezitve so tudi prehodi čez potok. Urejeni so tudi bolj intimni kotički z mizami in dostopom do vode.



## UREDITVE: AMBIENT 8

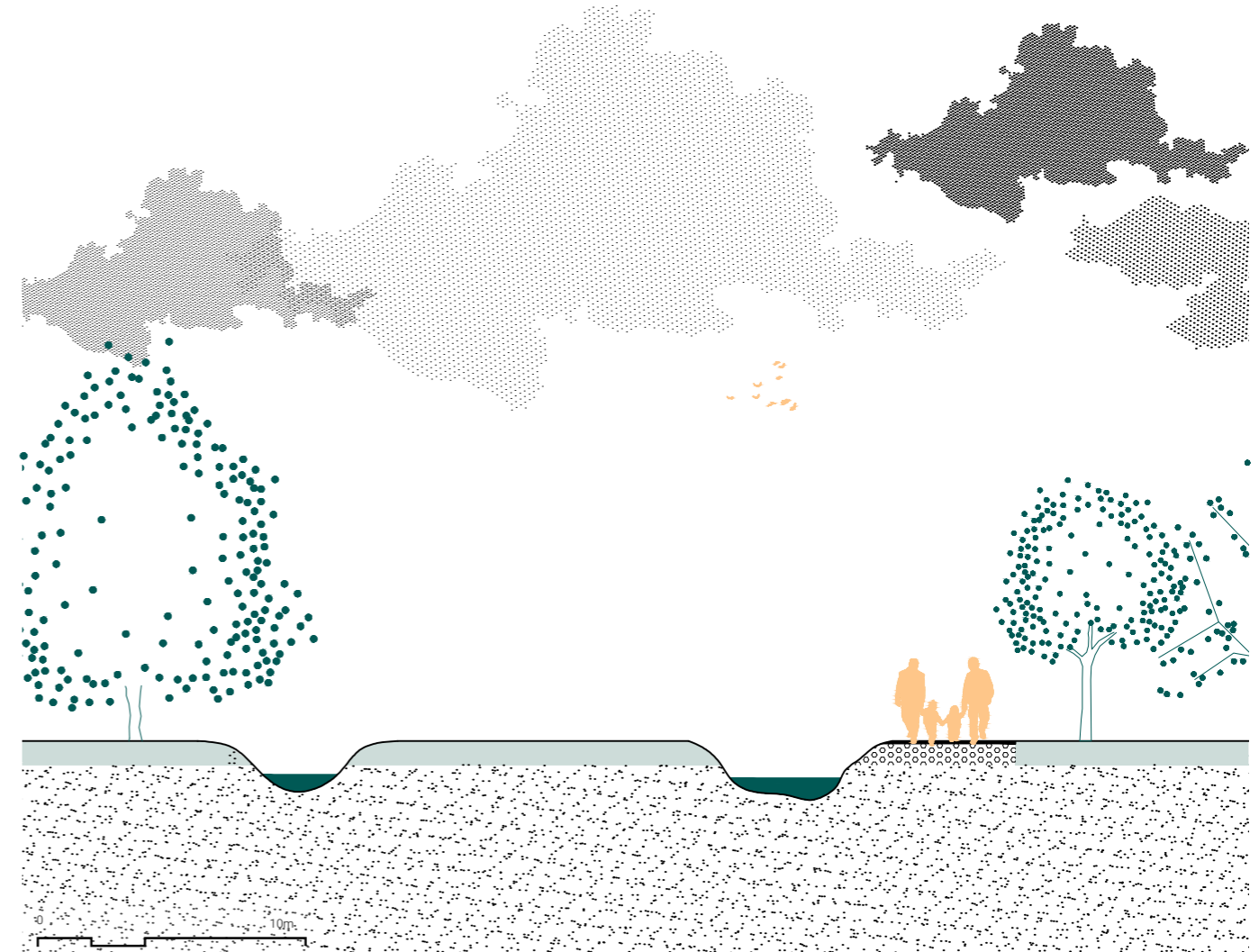


parcela	— zelene površine	stavbe	razsvetljava	
cesta	— pešpot	mlin	vstopna točka	
potok Kobila	■ kolesarska pot	klopi in miza	info točka	
brežina	▤ drevo	klop s smetmi	pitnik	

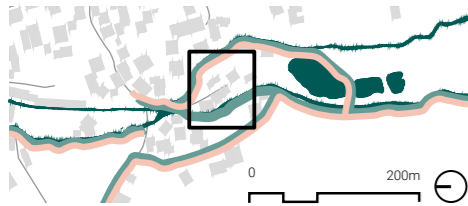


## PREREZ H-H

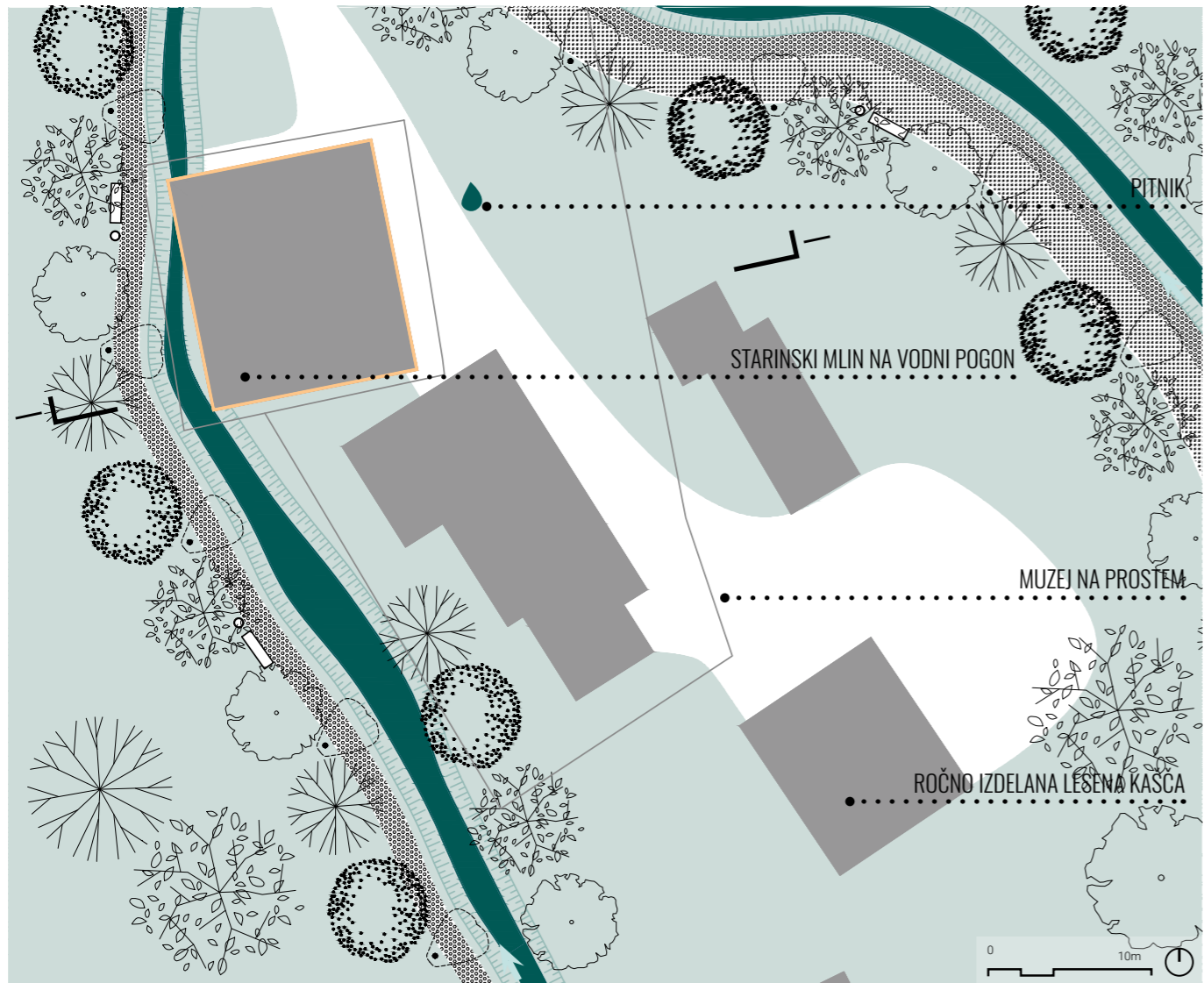
Na stičišču strug, ki so jo načrtovali zaradi regulacije potoka, se ob cesti združita peš in kolesarska pot. Cesta in novo načrtovani poti proti zahodu vodijo do hipodroma. Zaradi stičišča se na tem delu ustvarja naravna zaježitev in stoječa voda. Prostor sva dodatno ozelenili in dodali drevesa.



## UREDITVE: AMBIENT 9

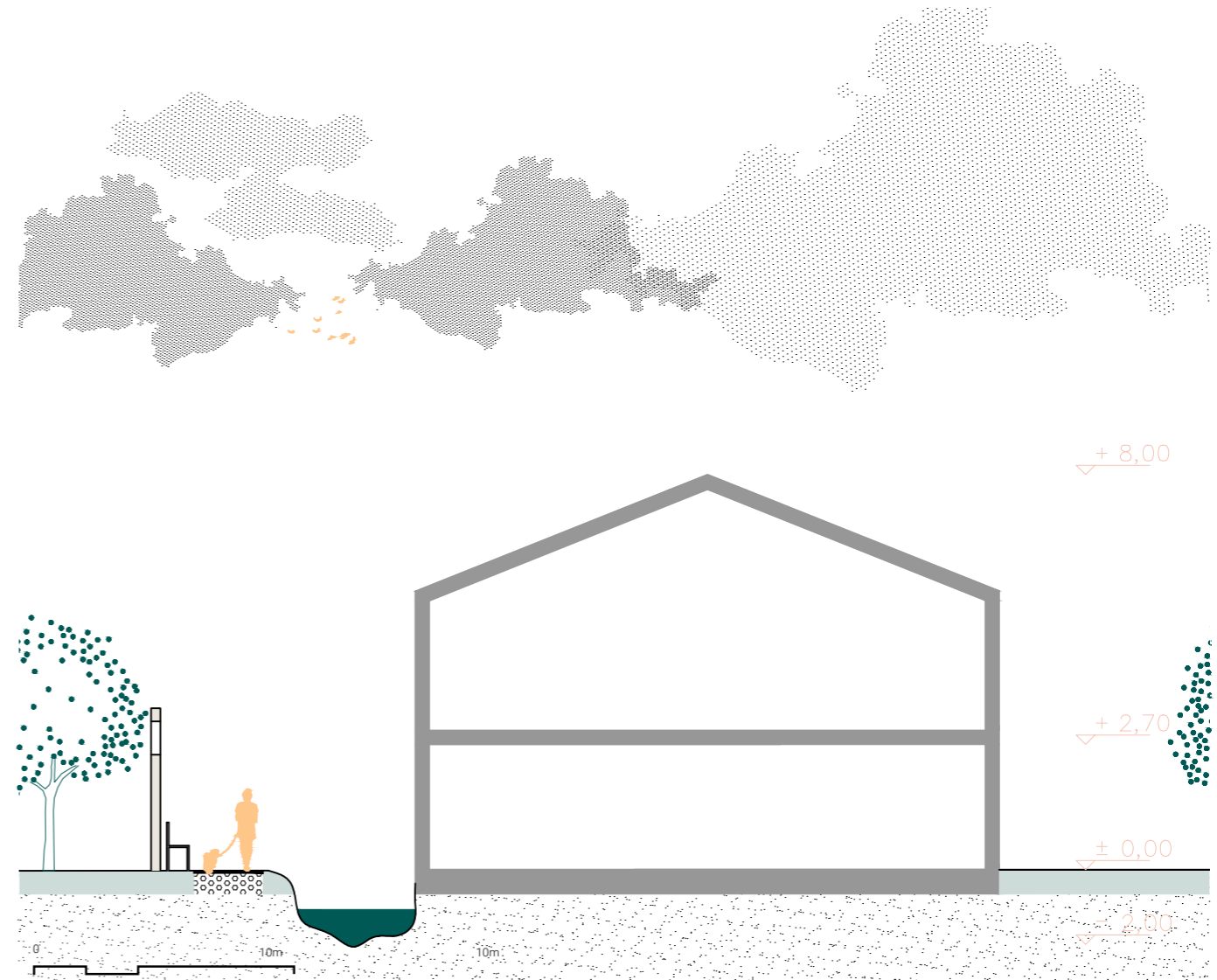


parcels	— zelene površine	stavbe	razsvetljava	
cesta	— pešpot	mlin	vstopna točka	
potok Kobilica	kolesarska pot	klopi in miza	info točka	
brežina	drevo	klop s smetmi	pitnik	

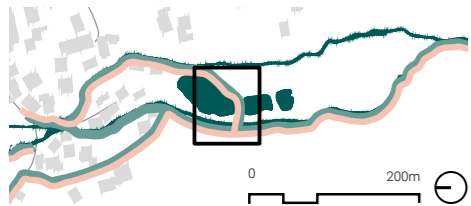


## PREREZ I-I

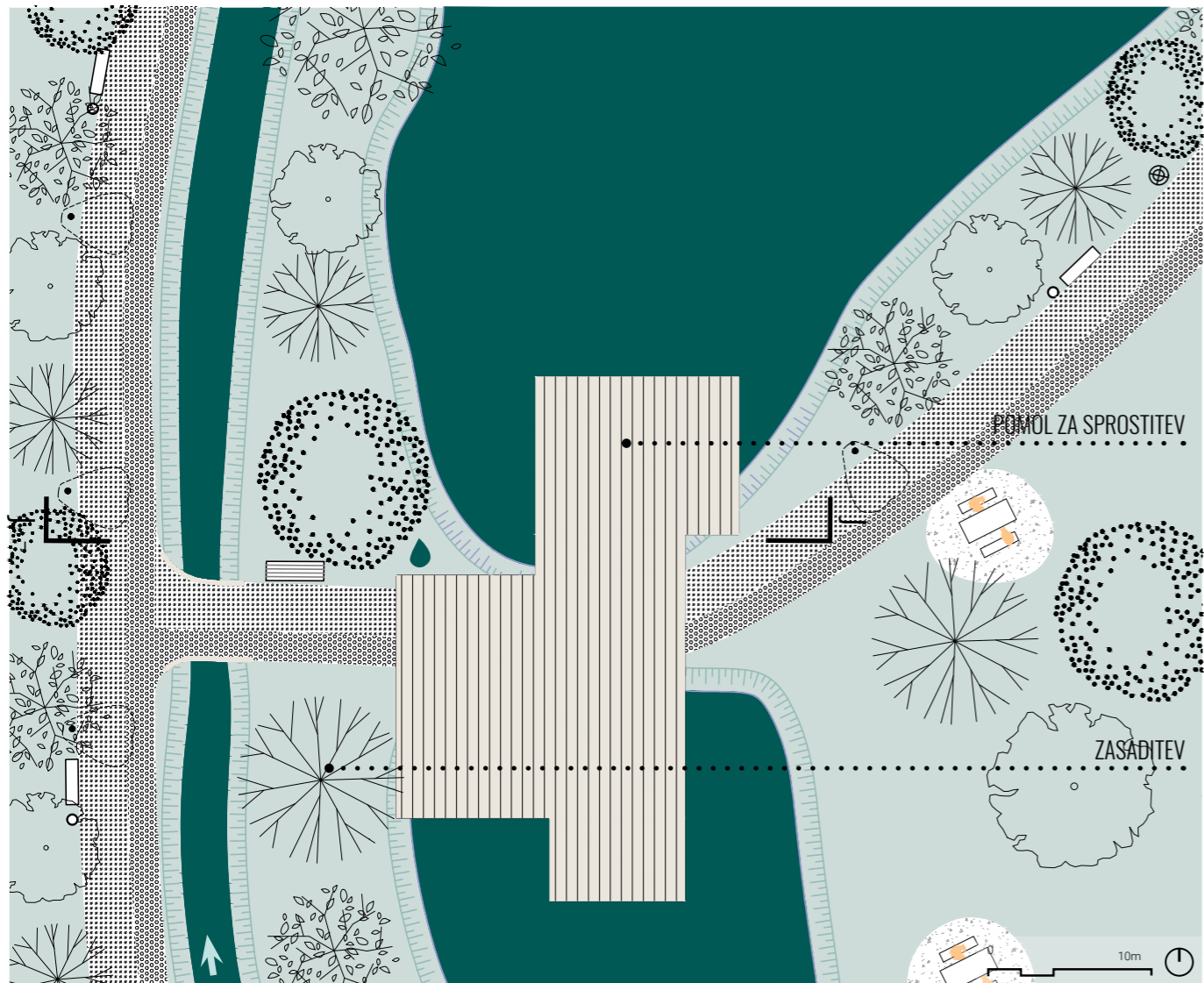
Ob stičišču dveh strug, ki sta na različnih višinskih kotah, je nekoč vodno energijo izkoriščal star mlin. Z ureditvijo potoka Kobilica bi se obudilo to staro obvodno dejavnost. Nastal bi turistični muzej na prostem, skupaj z ostalimi lesenimi stavbami, kjer bi lahko razstavljali stare pripomočka za obdelovanje kmetijskih površin ter predmete, ki so jih nekoč uporabljali v vsakdanjem življenju.



## UREDITVE: AMBIENT 10

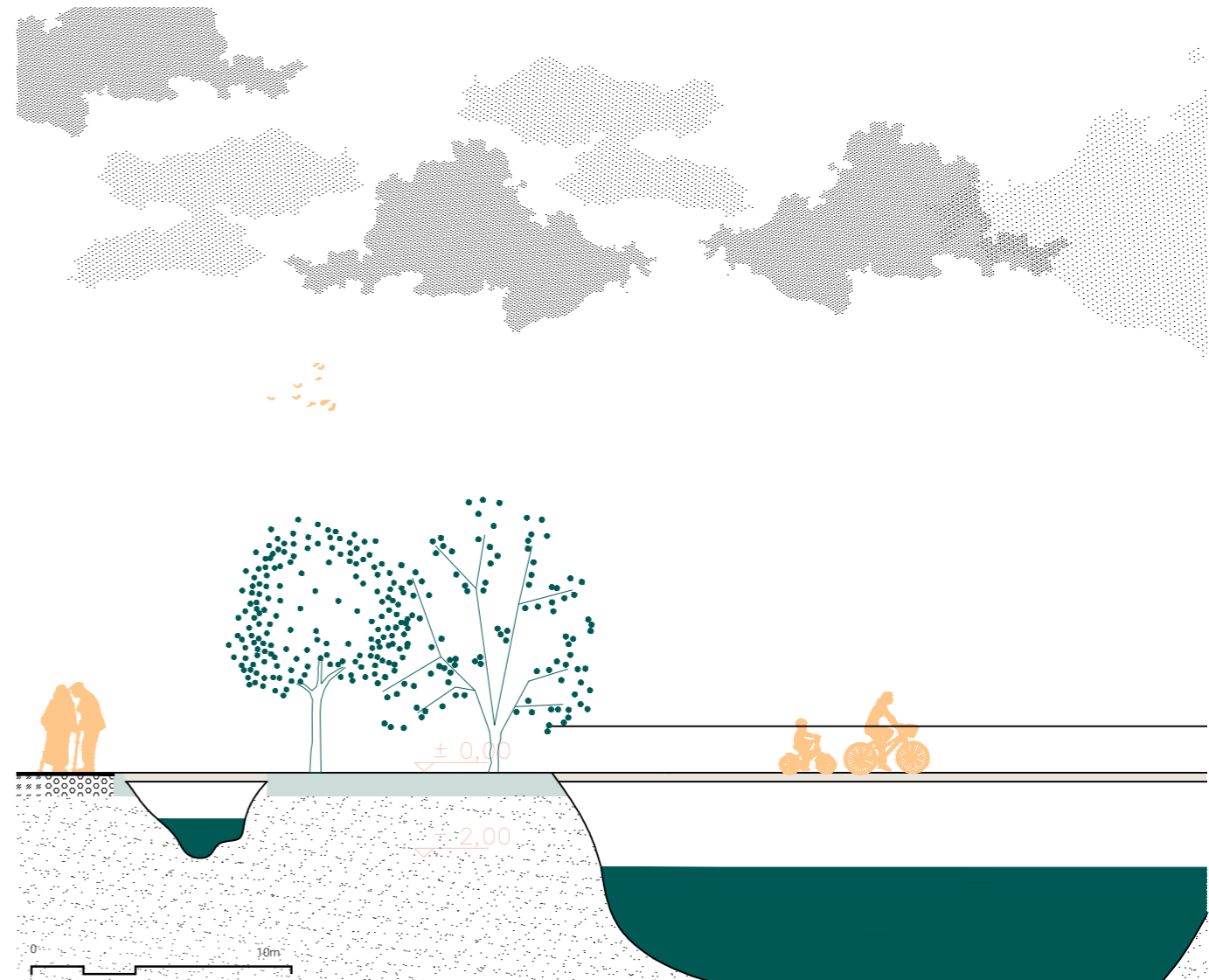


parcela	— zelene površine	stavbe	razsvetljava	
cesta	— pešpot	mlin	vstopna točka	
potok Kobila	kolesarska pot	klopi in miza	info točka	
brežina	drevo	klop s smetmi	pitnik	

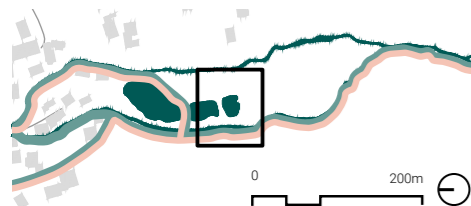


## PREREZ J-J

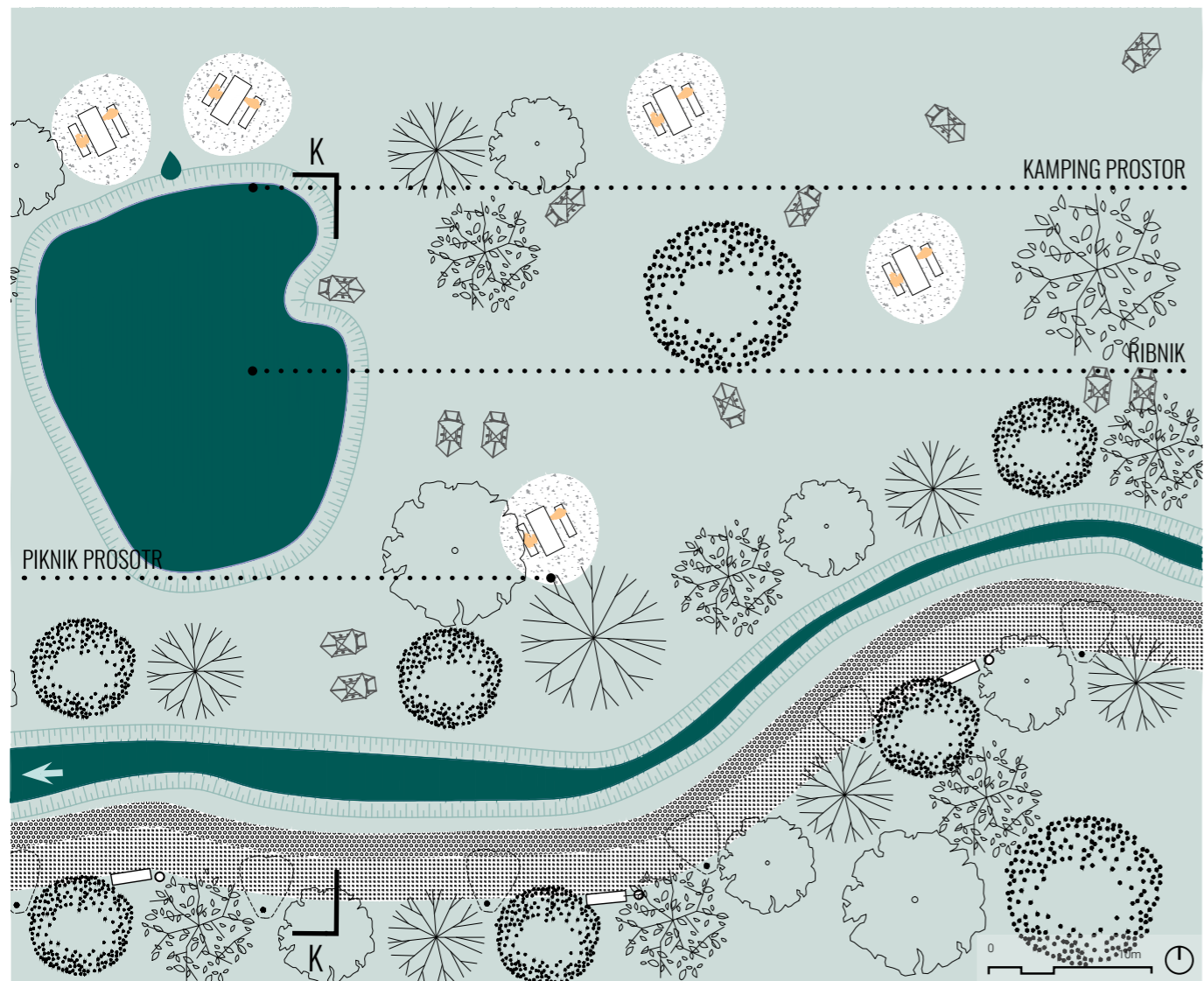
Proti jugu območja obdelave, kjer se konča zadnja zanka potoka, je zasebno območje, kjer je lastnik ustvaril umetna jezera. Pot nas tu pelje okrog jezer. Za ta namen je urejen lesen prehod čez potok. Ob poti so urejene klopi in mize. Z lesenim platojem sva povezali obe jezeri.



## UREDITVE: AMBIENT 11

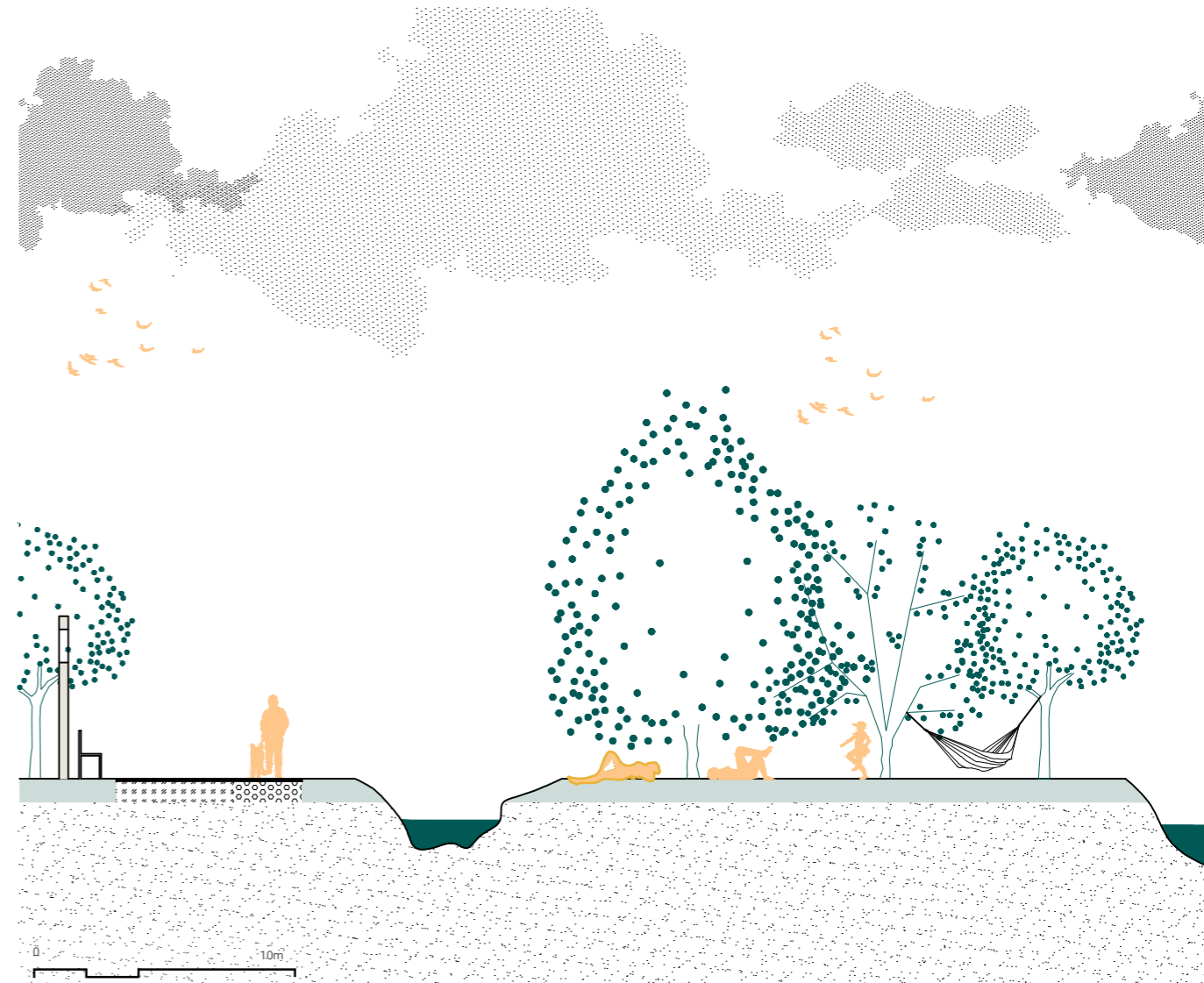
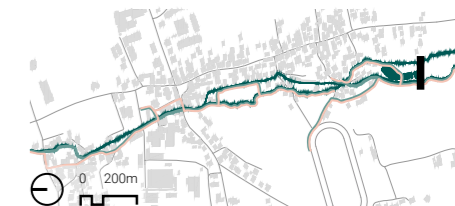


parcels	— zelene površine	stavbe	razsvetjava	
cesta	— pešpot	mlin	vstopna točka	
potok Kobila	■ kolesarska pot	klopi in miza	info točka	
brežina	▤ drevo	klop s smetmi	pitnik	

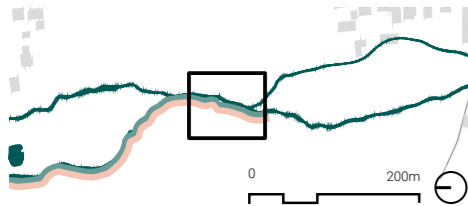


## PREREZ K-K

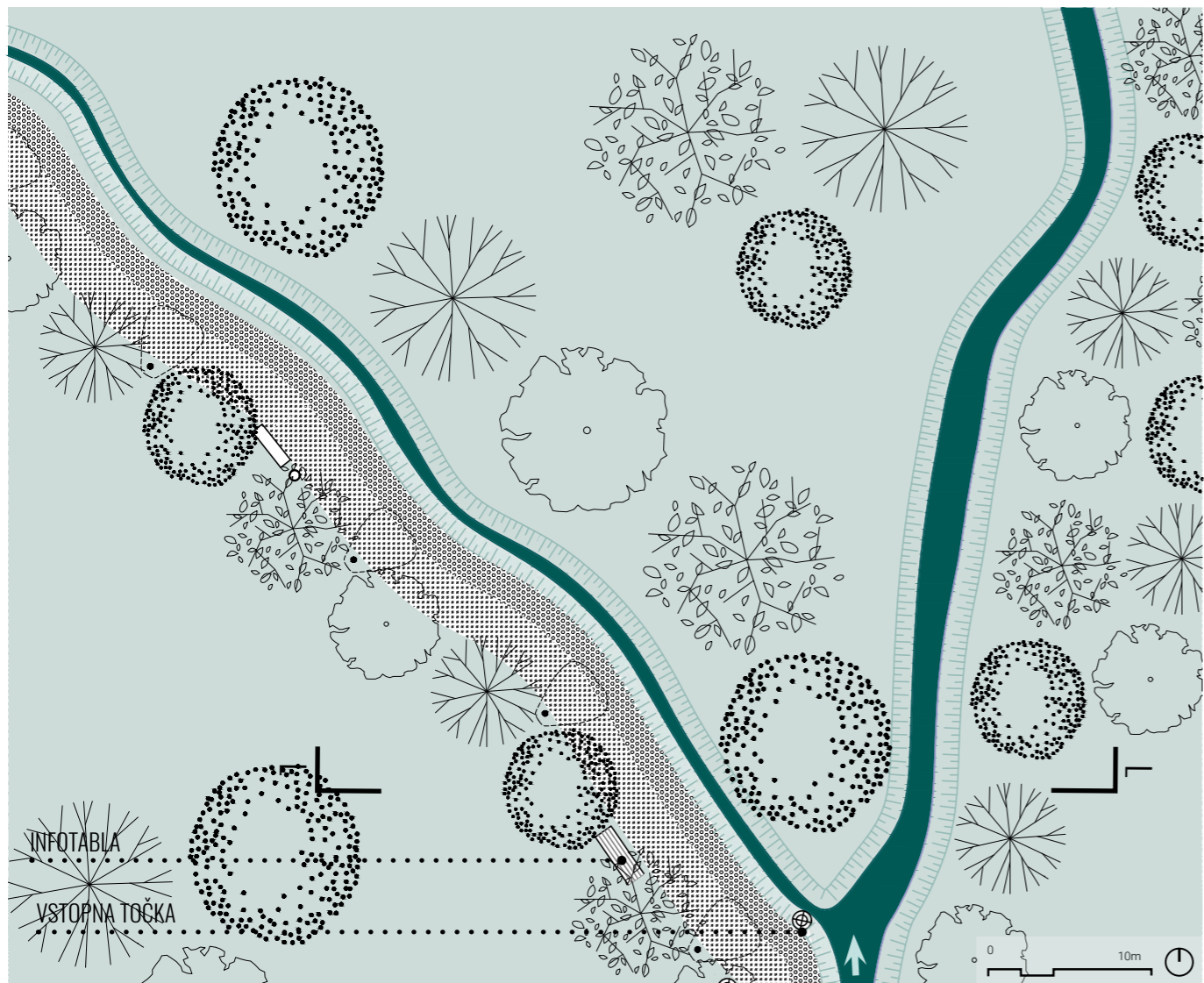
To območje je zasebno, zato bi s soglasjem lastnika lahko uredili kamp. To območje je prijetno za začasno bivanje, obiskovalci bi si tu postavili šotore in uživali obdani z naravo in vodo. Načrtovana pot bi jim omogočila rekreacijo in prijetno povezavo s središčem Šentjerneja.



## UREDITVE: AMBIENT 12

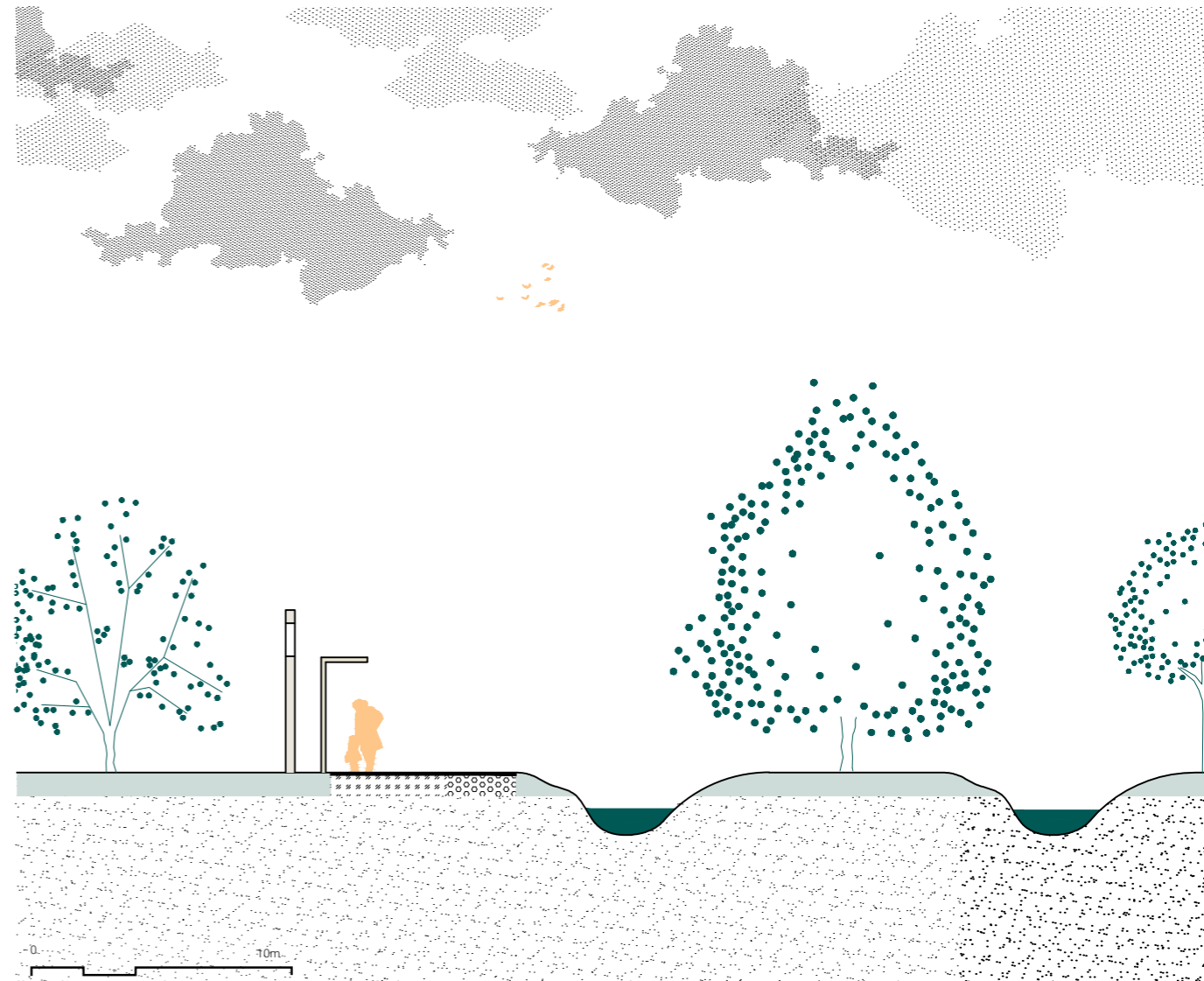


parcela	— zelene površine	stavbe	razsvetljava	
cesta	— pešpot	mlin	vstopna točka	
potok Kobilica	■ kolesarska pot	klopi in miza	info točka	
brežina	▤ drevo	klop s smetmi	pitnik	



## PREREZ L-L

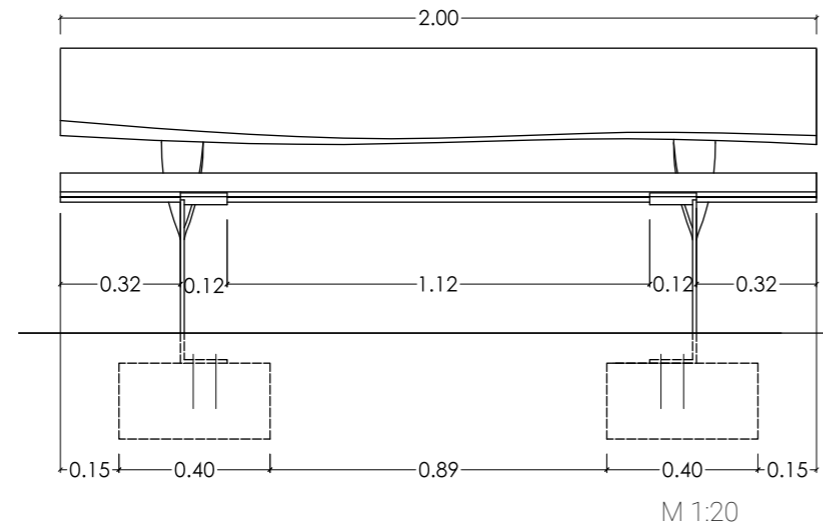
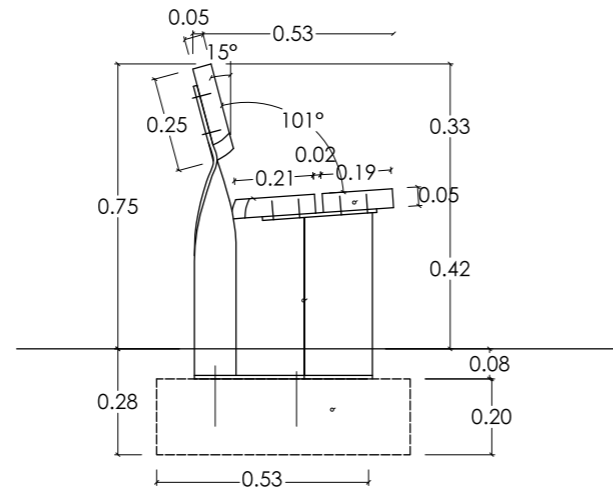
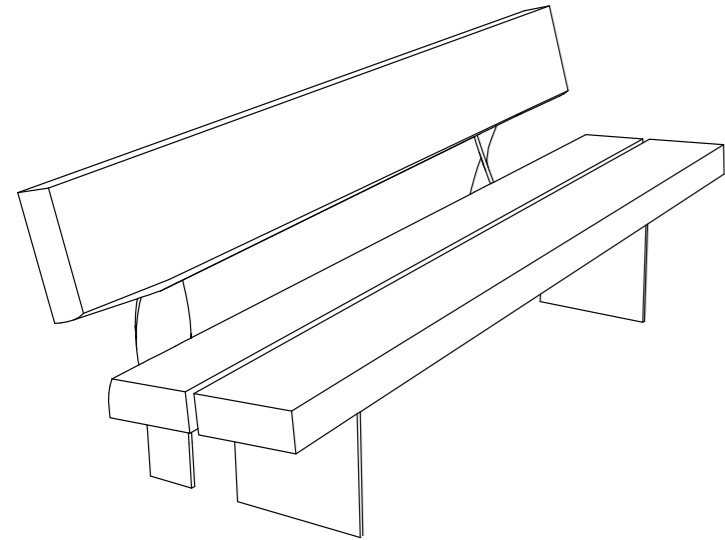
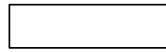
Ta ambient ohranjamo pretežno naraven. Pot je načrtovana le na eni strani potoka, kjer nas na pot povabi lesena pravljijčna skulptura in info tabla, ki govori o zelenih ekoloških sistemih. Z namenom poudariti zeleno os, ki vodi ob potoku Kobilica skozi Šentjernej, so skoraj vsi obravnavani ambienti še dodatno zazelenjeni.



## ELEMENTI URBANE OPREME

Klop je zasnovana iz macesna z nosilno podkonstrukcijo iz tankih kovinskih profilov, ki omogočajo, da klop neagresivno poseže v tla in dajejo občutek, kot da klop skoraj lebdi v pokrajini. Leseni deli klopi so vitki, razmerje med kovinskimi nogami pa je zračno. Na klopi udobno sedijo trije ljudje. Zunanji robovi lesenih desk (8 cm) so ustrezno obdelani, notranji rob sedežne površine in naslonjala pa je iz raščenege lesa, ki ga je oblikovala narava sama.

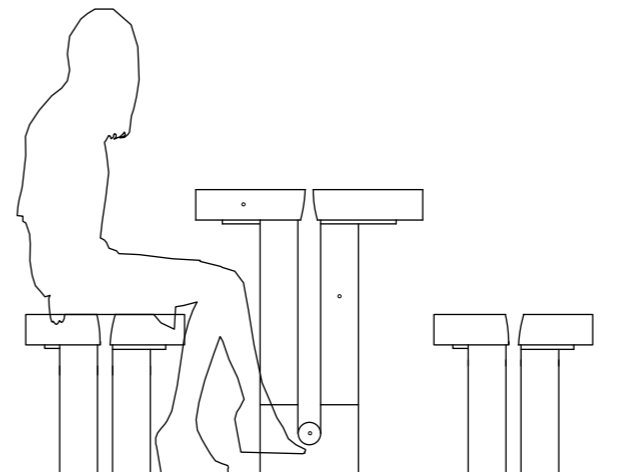
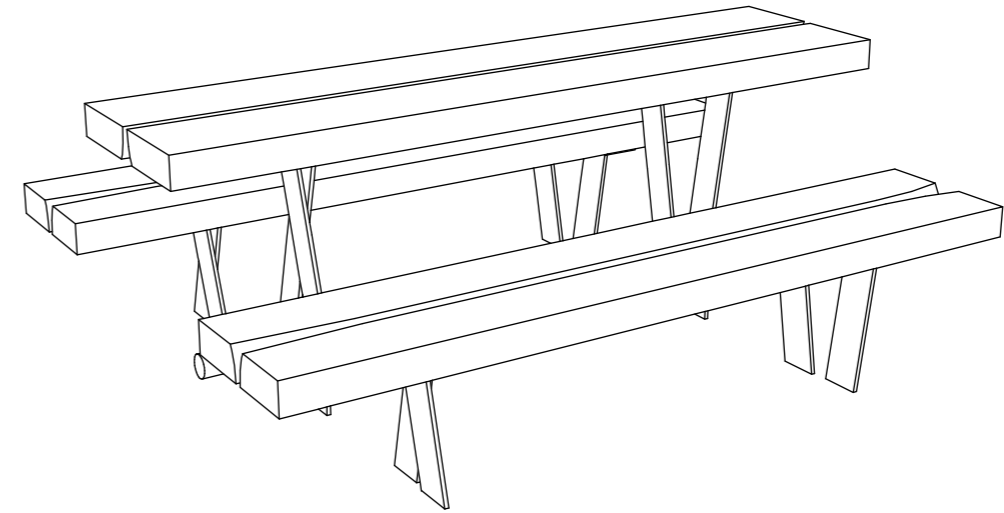
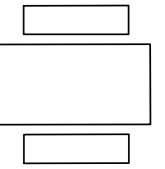
### KLOP



## ELEMENTI URBANE OPREME

Klop ima sedežno ploskev zasnovano iz dveh desk, kar omogoča uporabo ožjih desk (manj krivljenja). Les bo rezan tako, da je sredina hloda izvzeta (manj napetosti in krivljenja). Robovi naravno raščenege lesa bodo posebej izbrani (nepravilne obline, grče...). Naslon in sedežna površina imata naravno raščen rob in bosta obrnjeni z ožjo stranico navzgor, tako da je viden celoten raščen rob.

### KLOP IN MIZA



M 1:20

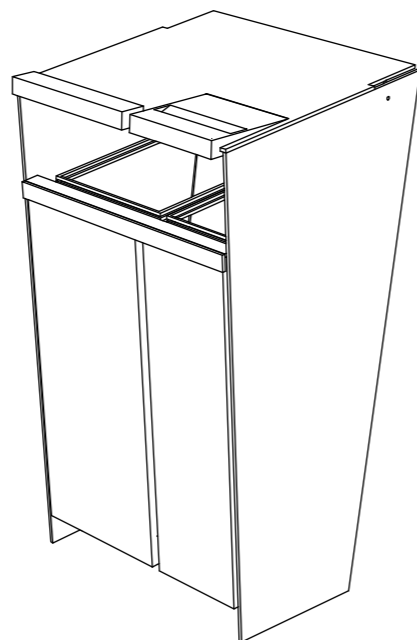
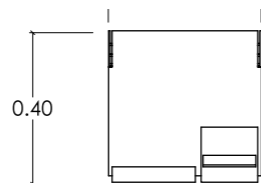
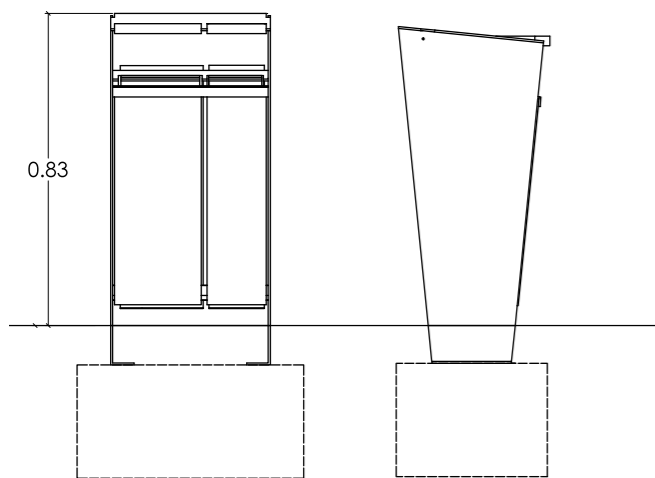


## ELEMENTI URBANE OPREME



### SMETNJAK

Smetnjak omogoča ločeno zbiranje dveh vrst odpadkov. Prostornine ima za dve zamenljivi vrečki po 30 litrov. Odprtina za metanje smeti v koš preprečuje uporabnikom da bi odmetavali večje kose. Koš se prazni tako, da se z zadnje strani odpre pokrov in zamenja vrečka. Površina za ugašanje cigaret ter posodica za odlaganje cigaret je na zgornji strani pokrova. Osnovno ogrodje je narejeno iz zvarjenih kosov pločevine debele 5 mm.



M 1:20



## ELEMENTI URBANE OPREME

Pitnik je izdelan iz masivnega hrasta, ki pod vplivi okolja ves čas spreminja svojo barvo in strukturo. Z modernim dizajnom in izrazitimi linijami se dobro poda k sprehajalnim potem v naravi. Odtok z rešetko je neopazno vgrajen v nivo terena in ima povečano odpornost proti zamašitvi. Les je nekoliko privzdignjen od tal, proti zamakanju ga ščiti okovje iz nerjaveče kovine, zato ima zelo dolgo življenjsko dobo.

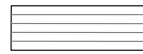


### PITNIK

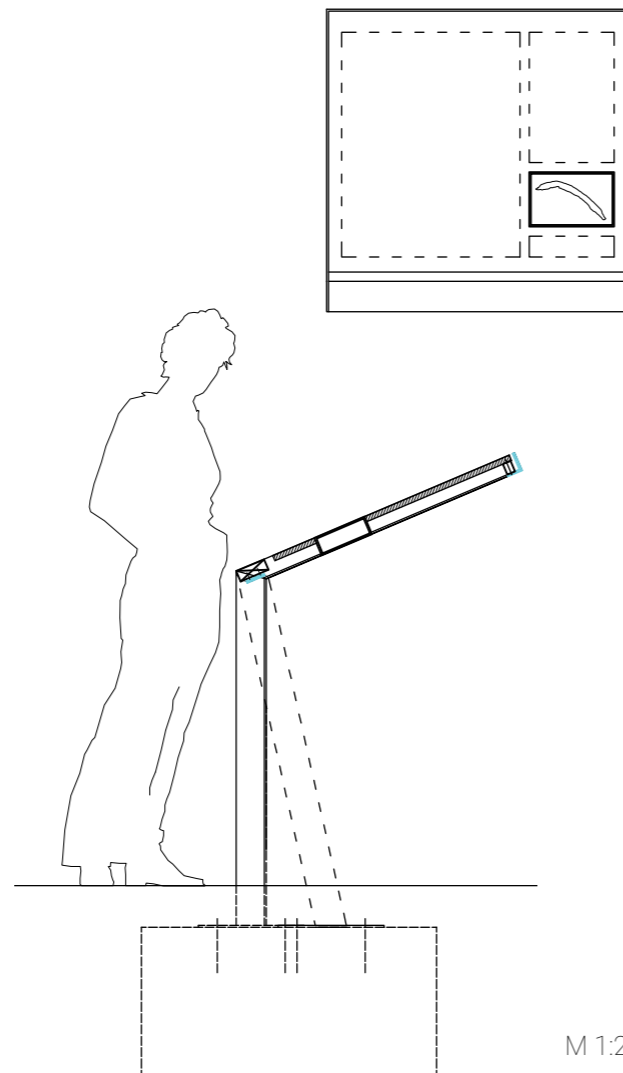


## ELEMENTI URBANE OPREME

Informacijske table so v izbrane ambiente postavljene tako, da ne zapirajo ključnih pogledov na naravno okolico. Kjer je mogoče, se odzovejo na konkretno lokacijo tako, da je znotraj table odprtina ali lina, ki kaže in uokvirja pomembno prostorsko, kulturno ali naravno vrednoto, ki je posebej opisana in predstavljena na tabli. Skozi lino se lahko predstavi tudi razlike med starimi fotografijami in sedanjim stanjem (primerjava zaraščenosti, pozidanosti...).



### INFORMACIJSKA TABLA

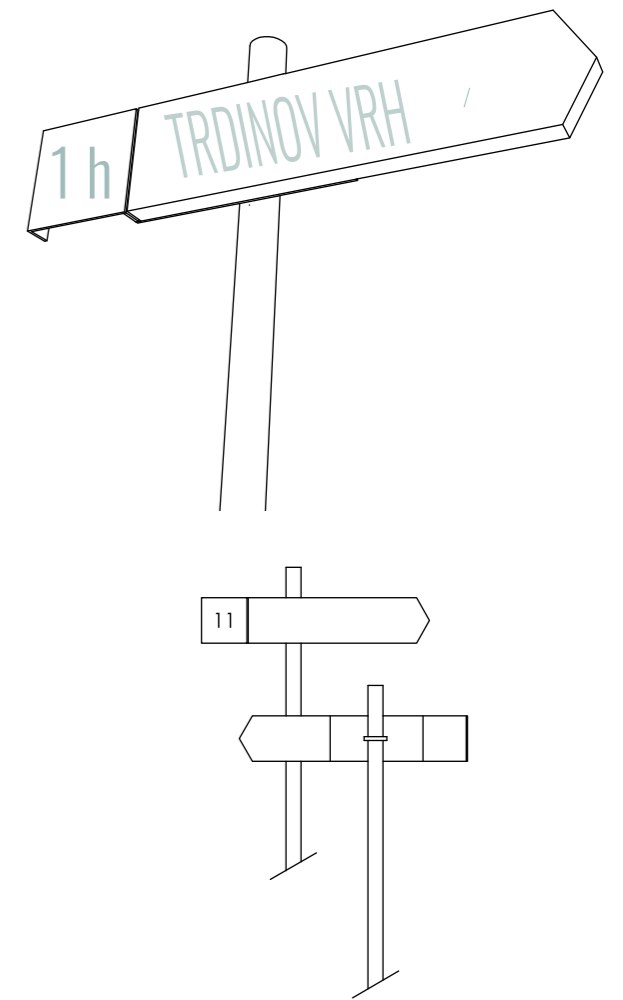


M 1:20

## ELEMENTI URBANE OPREME

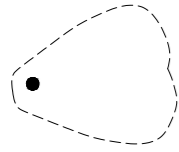
Smerokaz je zasnovan iz macesnove deščice debeline 2,5 cm, ki so na eni strani odrezane tako, da kažejo smer. Ime kraja je lasersko vgravirana. Pritrdjevanje na kovinski steber je izvedeno s pritrdilno pločevino, ki ima tudi informacijsko vlogo, saj je vanjo z laserskim izrezom vrezana številka poti. Vertikala je jeklen polni profil krožnega premera 60 mm. Vsi kovinski deli so vroče cinkani ter prašno barvani v črni antracit barvi.

### SMEROKAZ



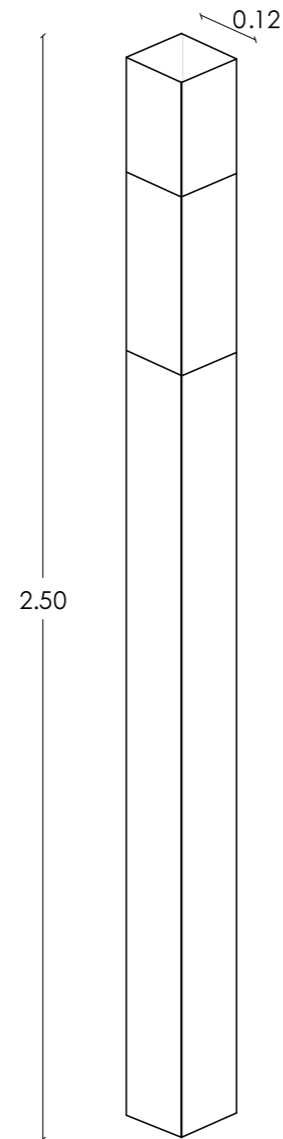
M 1:20

## ELEMENTI URBANE OPREME



RAZSVETLJAVA

Ročno izdelane ulične svetilke so optimalna rešitev osvetlitve in hkrati dekoracijo prostora. S svojimi čistimi modnimi linijami nedvomno očarala uporabnika, ki išče preprostost in eleganco.

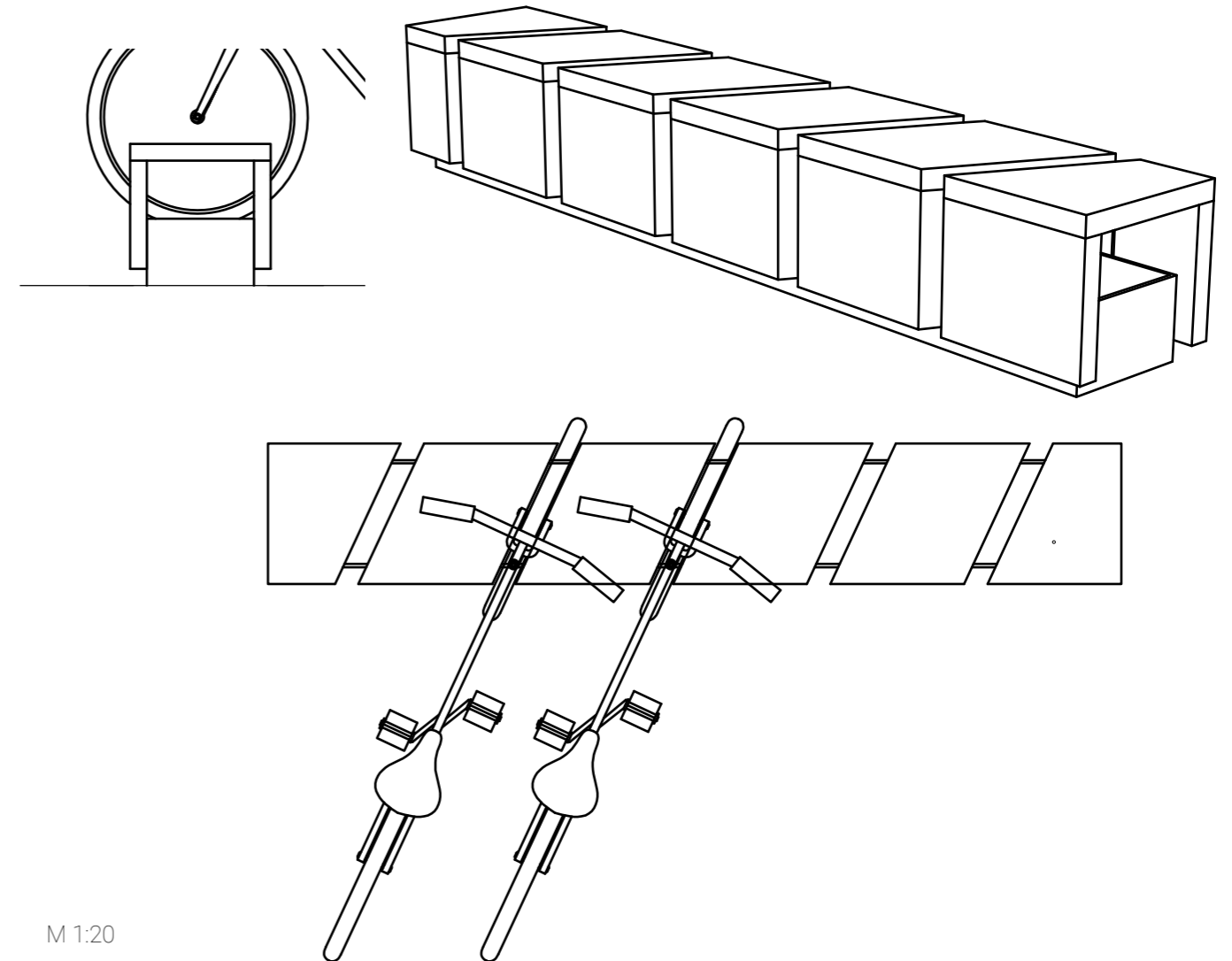


M 1:20

## ELEMENTI URBANE OPREME

Stojalo za kolesa je oblikovano tako, da združuje dve funkciji, v času, ko so kolesa izposojena, lahko služi tudi kot klopi. Sestavljeno je iz kovinskega povezovalnega in nosilnega dela ter premičnih lesenih pručk, ki se z vijačenjem lahko poljubno premikajo po nosilni podlagi. Število in širina rež se lahko nara- vna glede na to za koliko in za katere vrste koles želimo vzpostaviti stojalo.

STOJALO ZA KOLESIA



M 1:20

## ZASNOVA VSTOPNIH TOČK



## TEMATIKA VSTOPNIH TOČK - BAJKE IN POVESTI O GORJANCIH - RAJSKA PTICA



Grofu, ki se je skupaj z veliko družbo prijateljev in lovcev odpravljaj na lov, mu je pot v Gorjance prekržal medved. Pognal se je za njim in spoznal da je prispel na kraj po katerem še nikoli ni hodil. Ta kraj je bil najlepši, kakršnega še ni videl ne v domači in ne v tuji deželi. V senci prekrasnega gaja je bilo začuda vse tiho, le ena ptica je poskakovala iz veje na vajo. Ta je imela zlat kljun, še lepši pa je bil njen mili in sladek glas. Vsedel se je in jo poslušal, nakar se je spomnil da se more vrniti, da ga prijatelji nebi pogrešili. Nazaj se je vračal po isti poti a lovske družbe ni bilo nikjer, tudi pot se mu je dela drugačna. Srečal je ljudi a nihče ni vedel ne kdo je on in ne o kakšni lovski družbi govori. Pravili so da je njihov sedanji grof nemogoč in hudoben. Pred tridesetimi leti, ko pa je še živel njihov rajni grof pa sploh niso vedeli kaj je slabo in hudo, saj jim je le ta dajal vse in od njih ni nič zahteval. Vendar ga je na poti na lov ujel medved in ga ubil. Ko se je grof razodel oračem, so ga najstarejši med njimi spoznali in popadali na kolena in se glasno zahvaljevali za neskončno milost Bogu, ki jim je vrnil njihovega dragega dobrotnika in odrešenika. Skupaj so se po skrivni poti pod zemljo odpravili nazaj do gradu in ga zavzeli.



## TEMATIKA VSTOPNIH TOČK - BAJKE IN POVESTI O GORJANCIH - POVODNI MOŽ



Preden so naredili baltovski most, sta tam bili dve hiši, Brodnajeva in Ribičeva. Brodnar je imel poleg sinov tudi hčer. Ribič pa prav brhkega fanta. Skoraj se ni moglo drugače narediti, kot da sta se zaljubila. Izročila sta si tudi zaročne prstane. Lahko bi živel srečno do konca svojih dni, a se je v nevesto zaljubil tudi povodni mož. Mati je hčerko dostikrat svarila naj k vodi ne gre brez kakšnega krščanskega znamenja, ona pa se ji je le posmehovala in govorila da se povodnega moža ne boji. Neko nedeljo zjutraj se je hotela umiti in ker ni bilo vode, je šla k reki Krki. Ko se je začela umivati se ji je približal povodni mož, a je na prstu opazil prstan – znak krščanske ljubezni, zato se skrila. Metko je bilo strah da bi ji prstan padel dol, zato si ga je snela in ga položila na breg. Ko je povodni mož opazil da nima več prstana je skočil iz vode in jo zgrabil.

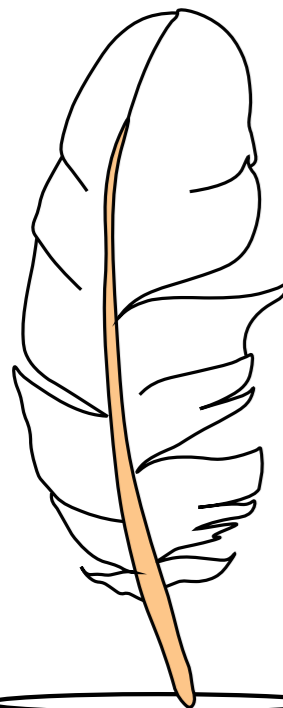
Za njo so vsi jokali, mama, oče, predvsem pa njen zaročenec Janez. Čez nekaj dni je k njim prišel popotnik, ki ga je prosil za prenočišče. Janez mu ga je odstopil. Preden je zaspal je slišal da si popotnik nekaj godrnja. Ko ga je trejč vprašal kdo je je odgovoril, da je črnošolec. Le ta mu je svetoval da bo svojo Metko našel samo tako, da bo z eno nogo stal na posvečeni in z eno nogo na neposvečeni zemlji in poslušal kaj se mrtveci pogovarjajo. In res je bilo tako. Po tretjem poskusu in prisluškovanju mrtvecev je dobil odgovor in našel pot k Metki. Globoko v reki, v stekleni hiši povodnega moža med mnogimi otroci in ženami, Janez najde Metko z otrokom v rokah. Na koncu sta se poročila in s tem tudi povodnemu možu vzela vso pravico in moč do blažene Metke. Ampak hudobnež si izmisli strašno maščevanje. Ko je prišla Metka h Krki po vodo, ji povodni mož raztrga otroka in ji krvave koščke vrže pod noge. Ubožica se je zgrudila in želela do neskončne groze in žalosti umreti. Janez pa se spomni na žlahko zel »tolažnika«. Ko ji ga prinese in da poduhati, je pozabila vso strašno prigodo in kakor bi trenil, sta jo zapustila groza in žalost. Takrat se je Janez spomnil na zaklad nad Gradiščem, ki ga je skupaj s hlapci osvojil.

## TEMATIKA VSTOPNIH TOČK - BAJKE IN POVESTI O GORJANCIH - VELIKANI



Podgorec, ki je šel na lov za polhi, si je, ko se je sternilo, pogrnul na vrhu Gorjancev in zaspal. Zbudili so ga čudni, neznani moški glasovi. Možje so bili štirje, veliki kot smreke in več. Velikani sedejo na travo in se kamenčajo, kasneje so si prižgali pipo, pri kateri so si s pomočjo zvezde prižgali tobak (klatijo ogenj z neba). Ko so pokadili so si pripravili večerjo. Skočili so v prepad in prišli nazaj z volkovi, in sodi vina. Podgorec je te nehote gledal in poslušal, svojo dušo je že priporočil Bogu, ko se je tudi sam spolnil na svoje vino. Kmalu se mu od opitosti velikani sploh niso zdeli več strašni, še več, bilo ga je celo sram da se jih je ustrašil. Vino velikanov je moralo biti zelo cvičkasto, kajti držali so se strašno kislo in čemerno. Eden od njih pravi da bi morali spet v kakšen hram, si napolnit posode s sladko človeško kapljico. Te njihove čorbe je bil že tako sit, da bi vsakemu ki bi mu ponudil požirek starega šentjerneječaja, dal vse. Podgorec to sliši, plane k višku in s čutaro v roki pravi: »En bokal ga je še notri. Nuj ga izpiti! Bog ti ga blagoslovi!« Komaj je Bog rekel do konca, že močno je poknilo. Ogenj ob katerem so sedeli velikani je ugasnil in pustil gost dim, tako da se še dolgo časa ni nič videlo. Ko pa se je dim razkadil, tam ni bilo nikogar več, le Pohorč.

## TEMATIKA VSTOPNIH TOČK - BAJKE IN POVESTI O GORJANCIH - PTICA ZLATOPER



PTICA  
ZLATOPER

Na Gorjancih so bile tri čudne stvari. Največje med njimi je bila ptica Zlatoper, ki si je v megli, na najtanjši in najvišji brezovi veji naredila gnezdo. Ptica, ki je ime dobila po zlati peruti na desni strani, ni pila ne vode in tudi zrnja ni zobala. Živela je samo od rumenega grozdja, ki ji je viselo okrog gnezda. Če bi ptici izpulili zlato pero in z njim napisala tri želje, bi se vse uresničile. Vendar do njene peruti ni uspelo priti še nikomur. V tisti dolini je prebival svetnik, ki je poznal vsako skrivnost. Pravil je, da lahko do ptice prideš s koso in s tremi svetilkami, vendar ljudje teh besed niso razumeli. Ko je to slišal Podgorec Mikec, se je odpravil v Gorjance in pod to brezo začel kositi. Ko je vse pokosil si je pod belo brezo naredil kup, tako je plezal v drevo, in vsakič padel v kup trave, tako da si ni nič naredil. Mislil je že, da bo tudi on neuspešen, nakar se spomni, da je upošteval le pol nasveta – koso, tri svetnike pa ne. Tako se je posvetil tremi svetniki, ki varujejo Gorjance. Po molitve začne plezat in prispe do ptice, ki ga je počakala in si dala brez strahu odtrgati zlato perut.

Kot vsak lahkomišelni možki, je za svojo prvo željo pisal najmogočnejšemu gospodarju, da bi rad imel njegovo hči za ženo. Dobil je grdo, hudobno in zelo zapravljivo ženo. Zmanjkovalo mu je denarja in njej novih oblek, zato je cesarju za svojo drugo željo pisal, naj mu da več denarja in lepih oblek. Vendar, ko je Mikecu vse skupaj prekipelo, si je za svojo poslednjo željo zaželel, da vsemogočni cesar vzame svojo hčer nazaj. Tako je izgubil vse, ženo in očetovo kmetijo. Kasneje se je poročil z lušno in pridno domačinko, imela sta otroka. A ljudje so se mu še vedno posmehovali zaradi grofične, zato se je preselil med Belokranjce. Zlato pero je nesel s sabo in ga dal sinu šele v starih letih in mu dejal: »Na, sin, tu ti dajem tvojo srečo ali nesrečo, tvojo čast ali sramoto, kakor si boš sam izvolil. Meni je prineslo to pero nesrečo in sramoto, ker ga nisem znal rabiti. Bodi ti pametnejši od mene!« Tako je sin po očetovih besedah prosil rimskega papeža, da je zanj bral sveto mašo. S tem ga je Bog obdaril z veliko modrostjo in pametjo, tako da si je prigrisnil zelo veliko premoženje, po smrti pa je šel med svetnike. Tudi njegovi otroci in vnuki so sloveli po tem. Čudodelno zlato pero se še danes nahaja shranjeno nekje na Belokranjskem in govorica trdi, da bi še vedno rabi prav marljivo in uspešno.

## TEMATIKA VSTOPNIH TOČK - BAJKE IN POVESTI O GORJANCIH - VILE



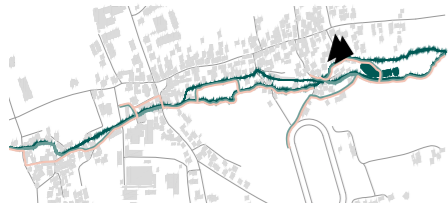
VILA

Na Gorjancih so nekoč prebivale prelepe mlade deklice, brez staršev in neporočene. Pogosto so si česale lase, pele, plesale, a bale so se človeške družbe. Pod zemljo so imele spravljene velike zaklade zlata, srebra in biserov. Če jih je našel kdo po naključju, mu niso prinesli nič sreče, samo pogubo. Kmetje so se vil po eni strani zelo bali, po drugi pa tudi močno veselili. Kadarkoli so letale okoli in vpile sejte sejta, ali kaj drugega, so kmetje šli sejati in takrat je vselej dobro obrodilo.

Nekega dno, ko so se ljudje začeli vojskovati s kristjani so vile pobegnile. Ostala je samo ena, ki je varovala zaklad in se odmaknila od ljudi. Junak Petrovič, se s kristjani ni nikoli bojeval in vila je to vedela, zato se je zaljubila vanj. Veliko je hodila okoli hrama, kjer se je zadrževal in ko jo je opazil jo je povabil v hram. Veliko sta se pogovarjala in junak ni od nikogar opazil toliko lepote in modrih besed. Ni mu želela povedati kdo in od kod je, kar ga je malo skrbelo. A vseeno sta se močno zaljubila. Motilo jo je ker ga nikoli ni našla samega, in tudi veliko punc je gledalo za njim.

Ko je v deželi spet bila bitka, je Petrovič prišel domov z veliko ran. Vila je ljubimca ponoči hodila zdraviti. Lahko bi ga ozdravela v treh dneh, vendar ni želela, saj jo je veselilo, da ga lahko gleda in boža brez prič. Junak je vedel, da ga nekdo zdravi, saj je vsako jutro videl nove povoje. Zato se je nekoč odločil in delal kot da trdno spi. V sobo je stopila vila in začela z delom. Ko jo je prepoznal, ga je spreletela groza, če je ta deklica gorska vila. Počakal je naslednjo noč in v narejenem spancu rekel, da želi da bi popolnoma ozdravel, če ne se bo ustrelil. Vila je seveda to slišala in že naslednji dan je bil kot nov, a je še vedno ležal v postelji. Ko je zvečer prišla vila k njemu pogledati kako je in odšla je Petrovič šel za njo. Sledil ji je vse do studenca kjer se je skopala in oblekla, ter legla pod zeleno lipo in zaspala. Petrovič si ni mogel pomagati, da je ne bi poljubil. Vila se predrami, skoči k višku in ga ustrelji v srce. Ko vidi mrtvega junaka pred njo ležati na tleh, v srce ustrelji še sebe. Ljudje so Petroviča iskali noč in dan. Našli so ga pod lipo, vsega gnilega in razjednega, poleg njega pa je ležala kepica snega.

## TEMATIKA VSTOPNIH TOČK - BAJKE IN POVESTI O GORJANCIH - VOLKODLAK



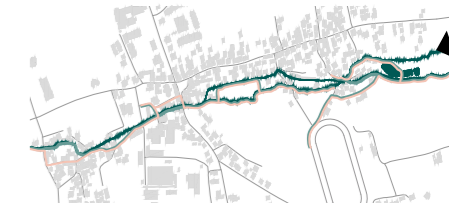
Lenčka je na Gorjancih pasla živino. Vsem drugim pastirjem so pri paši delale težave zveri. A v Lenčko se je zaljubil volk, ki je vedno čuval in ji pomagal pri pašo drobnice. Lenčka se ga je sprva bala, a se ga je kmalu navadila, z njem sprijaznila in ga pustila blizu. Ko je prišel čas za možitev, je poleg snubcev bil tudi volk. Trikrat ga je zavrnila, zato jo je ponoči ugrabil in jo odpeljal v njegov brlog. Tam ji ni bilo nič hudega, dobro je jedla in nič ji ni manjkalo. Močno pa se ji je točilo po domu, saj iz brloga ni imela izhoda. Volku je rodila tudi sina, ki je na izgled bil čisto človeški, vendar mu je po telesu rastle volčja dlaka. Dala mu je ima Volkodlak. Rastel je hitro kot volk, a pamet mu je dohajala tako počasi kakor drugim otrokom. Lenčka ga je lepo učila in skrbno svarila, a mu za njene besede ni bilo mar. Globok se je zamislila in se nečesa domislila. Stopila je k možu in ga pohvalila, se zahvalila za vse kar ji je dal in nudil, tudi za sina s katerim nima nobenih skrbi. Volku so bile te besede zelo všeč zato ji je dovolil izhod, saj je menil da se ga je navadila in da se bo vrnila k njem.

Lenčka je še isto uro odšla domov in bratu naročila naj vzame puško in gre z njo. Ustrelila sta volka, Volkodlaka pa pustila živeti. Volkodlak je vse to videl in materi prisegel maščevanje. Ko se je Lenčka snubila, si je za moža izbrala hrвата Marka, samo zato da je bila čim dlje stran od Volkodlaka, da je le ta nebi našel. Iz besnosti se je Volkodlak spremenil v strašnega razbojnika. Hkrati se mu je začela razvijati človeška pamet, začel se je oblačiti in nihče več ga ni prepoznal. Volka ni bilo mogoče več najti, dokler ga ni z Gorjancev odnesla strastna jeza na mater. Nakar pod nekim oknom hiše sliši ker živi njegova mati. Odpravil se je na hrvaško, jo našel in ji pobil vse tri otroke. Lenčka to sliši, pokliče Marka, ki s puško ustrelil Volkodlaka naravnost v srce. Volkodlak je poginil, a še na smrtni postelji je prekinjal mater, da je ubila svojega moža in njegovega očeta.

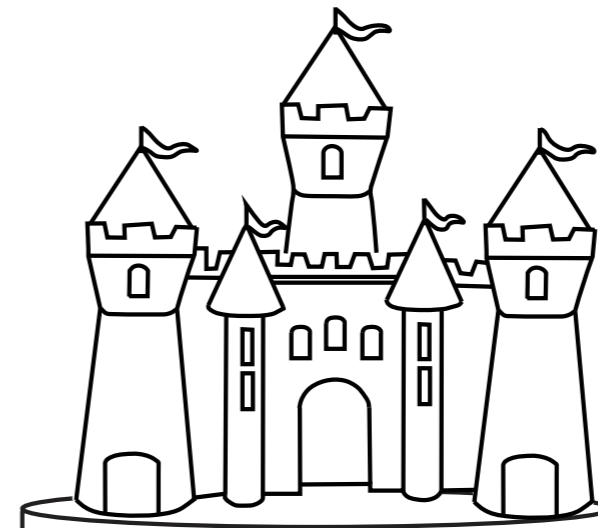


VOLKODLAK

## TEMATIKA VSTOPNIH TOČK - BAJKE IN POVESTI O GORJANCIH - UKLETI GRAD



Sinu je zbolela mati, zato je šel na Gorjance iskat zdravilne rastline. Ko je izpulil koreninico, je srečal miško in se ji opravičil ker jo je zmotil in ji razložil, da mu je mati bolna. Miška je v njem takoj prepoznala dobroto in skrb, in mu dejala da bo mati do jutri zdrava kot še nikoli. Njene besede so ga presenetile. Vprašal jo je kdo je, da mu tako lepo prerokuje srečo. Miška pove zgodbo o sebi. Zgodilo se je že vrsto let nazaj. Služila je svoji gospe, gospodarici grada. Gospa je bila zelo dobra, a ni marala brezdomcev in beračev, ki so jo hodili prositi. Nekega dne je do nje prišel sam Jezus Kristus in jo prosil za kruh. Gospa ga je jezno odvrnila in nagnala. Kaznoval jo je tako, da je gospo zaprl pod zemljo, kjer spi na postelji. Miška je vse to od daleč opazovala, tekla za Jezusu in ga prosila odpuščanja. Odpustil ji je in ji pustil svobodo, ampak jo je spremenil v miš. Gospo lahko reši samo pastir ki prebira sveto pismo. Fantič se je močno razveselil, saj je znal brati in tudi sveto pismo je že velikokrat prebral. Misli je da bo gospo lahko rešil, zato ga je miška peljala k gospe. Na poti do podzemnega gradu je bilo vse polno zlata in srebra. Prišel je do mize, kjer so bila napisana navodila kdo in kako lahko reši grofco. Med drugimi je pisalo tudi, da mora fant nositi angelsko oblačilo nedolžnosti, on pa je nedolžnost že izgubil. Miška mu je bila vseeno hvaležna in mu v ta znak poklonila veliko biserov. S sladko koreninico je fantu mama res ozdravela še isti dan, bisere in drage kamenčke pa je prodal in si kupil veliko kmetijo. Oženiti se ni hotel nikoli, saj ni mogel pozabiti svoje uklete, zanj za večno izgubljene ljubice.



UKLETI GRAD

## ZASNOVA INFORMACIJSKIH TOČK



## TEMATIKA INFORMACIJSKIH TOČK

Na novih razmeščenih informacijskih tablah lahko na poti spoznamo avtohtone rastline, poljščine, drevesa, regulacijo potoka in tudi zgodovino kraja Šentjernej, o kateri pričajo še vedno ohranjeni objekti ob poti (stara elektrarna na vodni pogon, mlin, žaga, perišča,..).



### POLJŠČINE

Polje je umetno urejen del zemljišča na katerem gojimo kulturne in krmne rastline (razna žita, krompir, buče,...). Poljskim pridelkom z drugo besedo rečemo poljščine. Kmetijska zemljišča so po rabi: njive, travniki, pašniki, sadovnjaki, vinogradi in vrtovi. V Sloveniji je največ travnikov in pašnikov, ki se v zadnjem času zaraščajo. Na drugi strani pa kmetje opuščajo njive, vinograde in sadovnjake in jih spreminjajo v travnike. Kmetijstvo ohranja videz podeželja in s tem kulturno pokrajino. Ta pa je temelj za turistični razvoj.

### O ŠENTJERNEJU

Na območju današnjega Šentjerneja je bil še v XII. stoletju gozd. Ko pa je bila v vojnah med letoma 1125 in 1131 osvojena Slovenska marka, so si višnjegorski ministerali z Draškovca in speinheimskega Siechersteina gozd razdelili in ga iztrebili. Šentjernej je znan po pridelavi cvička, po vsakoletnih konjskih dirkah, ki jih Konjenski klub Šentjernej prireja dvakrat letno (maja in avgusta), po pevski prireditvi Srečanje okteto, ki je lani, po šestih letih ponovno zaživela, ter po Jernejevem – prazniku občine in osrednji letni prireditvi Turističnega društva Šentjernej.

### RAZVOJ POTOKA KOBILA

Potok Kobilu so preusmerili in ob njem na južni strani ustanovili kmečko, na severni pa vojaško in obrtno naselje. Gorjanci so sicer pogorje izjemne lepote, vendar se v njih skriva dolina Kobile, ob kateri vsi drugi gorjanski biseri zbledijo. Dolina je kotlaste oblike s strmimi pobočji, pravzaprav melišči, s posameznimi kamnitimi osamelci, ki se spuščajo več sto metrov globoko. Iz melišč pronicajo številni izviri, ki se združujejo v potoke Laški graben, Mali in Veliki Tisovec, ti pa se združijo v potok Kobilu. Le-ta si je pot iz kotlaste doline izdolbel skozi ozko sotesko. Vendar niti kotlina, niti potoki in niti dihamajajoča soteska niso tisto najlepše. Kar je najlepše, so nedotaknjeni gozdovi, ki to dolino preraščajo.

Seveda so bili Gorjanci skozi zgodovino obljudeni. Ob robu kotline so požigali in pasli, nekateri drevesni sortimenti so bili tako dragoceni, da se jih je splačalo odnašati tudi na ramenih. Vendar so strma pobočja kotline in soteska, bili preozki za voz, kar je onemogočalo poseganje v dolino. Pomembna sprememba se je zgodila okoli leta 1920, ko so preko sedmih mostov zgradili pot vzdolž potoka Kobile. Na ta način so v dolino pripeljali ljudi in opremo, ti so zgradili žago in začelo se je izkoriščanje lesnega rudnika.

## TEMATIKA INFORMACIJSKIH TOČK

### OBVODNE DEJAVNOSTI, IZKORIŠČANJE VODNEGA TOKA

Voda je eden izmed najstarejših virov energije, ki se jih je človek naučil izkoriščati. Je najpomembnejši obnovljivi vir energije. Kar 21,6 % vse električne energije na svetu je proizvedeno z izkoriščanjem hidroenergije.

Hidroenergijo so začeli izkoriščati naši predniki že pred dvema tisočletjema. Več stoletij je hidroenergija namesto človeka opravljala fizično delo. Uporabljala se je v glavnem za direkten pogon mlinov, žag, črpalk in drugih podobnih naprav. Kasneje so ljudje ugotovili, da lahko hidroenergijo pretvorijo v električno energijo.

### MUZEJ NA PROSTEM

Muzej na prostem, kot živa domačija. V objemu pravljичnega gozda stojijo lesene ročno izdelane hiške, katere dopolnjujejo številne gospodarske objekte. Ob umetnih ribnikih in drevesih, ki nagibajo svoje veje in skrivnostno zakrivajo malo posest, se vije žuboreči potok Kobila. Obuja stara kmačka opravila na način, ki so ga izvajali v starem veku. Muzej na prostem je izjemen biser v prikazu stare obrti mletja žita z mlinskimi kamni na vodni pogon. Poleg kašč stojijo tu še dvojni kozolec toplar, svinjaki, gospodarska stavba, namenjena mletvi žita in spravilu sena, sušilnica za sadje in vodnjak.

### ZELENI EKOLOŠKI SISTEM- VODNO IN OBVODNO RASTJE

Obvodna drevnina uravnava temperaturo ob vodotoku in v njem. S senčenjem preprečuje segrevanje vode v vročih poletnih dneh, zmanjšuje dnevno-nočna nihanja temperature ter s tem zagotavlja ugodne pogoje za življenje rib in drugega vodnega življenja. V preteklosti so se kmetje dobro zavedali pomena obvodne vegetacije, zato so jo pozimi skrbno ohranjali in poskrbeli, da se ni zaraščala. Kasneje se je to opravilo zanemarjalo ali pa se je v naravo premočno posegalo.

Informacijska tabla bi prikazovala pomen in tipe obvodne vegetacije.

### VODNE IN OBVODNE ŽIVALI

Številne živali se v potoku razmnožujejo, prehranjujejo, počivajo, se ob njem selijo ali orientirajo v prostoru. V obvodni vegetaciji se naseljujejo naravni plenilci, kot so kanje, sinice in pikapolonice, ki uravnavao številčnost vrst na poljskih površinah. Ko v potoku obrneš nekaj kamnov in šop listja ter vse zajameš v mrežico vidiš, kako bogato je življenje v potoku. Skrivšek ima pestro favno vodnih žuželk. Njihova prisotnost je v direktni korelaciji s kvaliteto vode. Tako kot mnoge vasi, tudi Skrilje še čakajo na postavitve manjše biološke čistilne naprave.

# VIZUALIZACIJE AMBIENTOV

POTOK KOBILA - PROSTOR SOCIALNE INTEGRACIJE

DVIGNJENA LESENA POT NAD POTOKOM



KAMP PROSTOR OB RIBNIKU



POT OB ZAJEZITVI POTOKA



Trdina, Janez., 2005. Bajke in povesti o Gorjancih. Novo mesto: Galerija Kralj

Rožič Janko, Drašler Gašper, Suhadolc Matjaž, Mlečnik Hatlak Lea, Polda, Andraž Tarman Janez., 2018. Katalog urbane opreme za območje občine Bohinj.

Javna razsvetljava. Dostopno na: <https://www.atriva-kandelabri.si/Galerija.aspx> [10. 4. 2020]

Pitnik. Dostopno na: <http://kremen-mb.si/urbana-oprema/pitniki-za-pitje-vode/pitnik-hrast> [12. 4. 2020]

Dolina Kobile. Dostopno na: [https://sl.wikipedia.org/wiki/Dolina\\_Kobila](https://sl.wikipedia.org/wiki/Dolina_Kobila) [17. 5. 2020]

Predstavitev občine. Dostopno na: <https://www.sentjernej.si/objave/175> [18. 4. 2020]

Google earth. Dostopno na: <https://www.google.com/intl/sl/earth/>

Google maps. Dostopno na: <https://www.google.com/maps>

PISO. Dostopno na: <https://www.geoprostor.net/PisoPortal/vstopi.aspx>